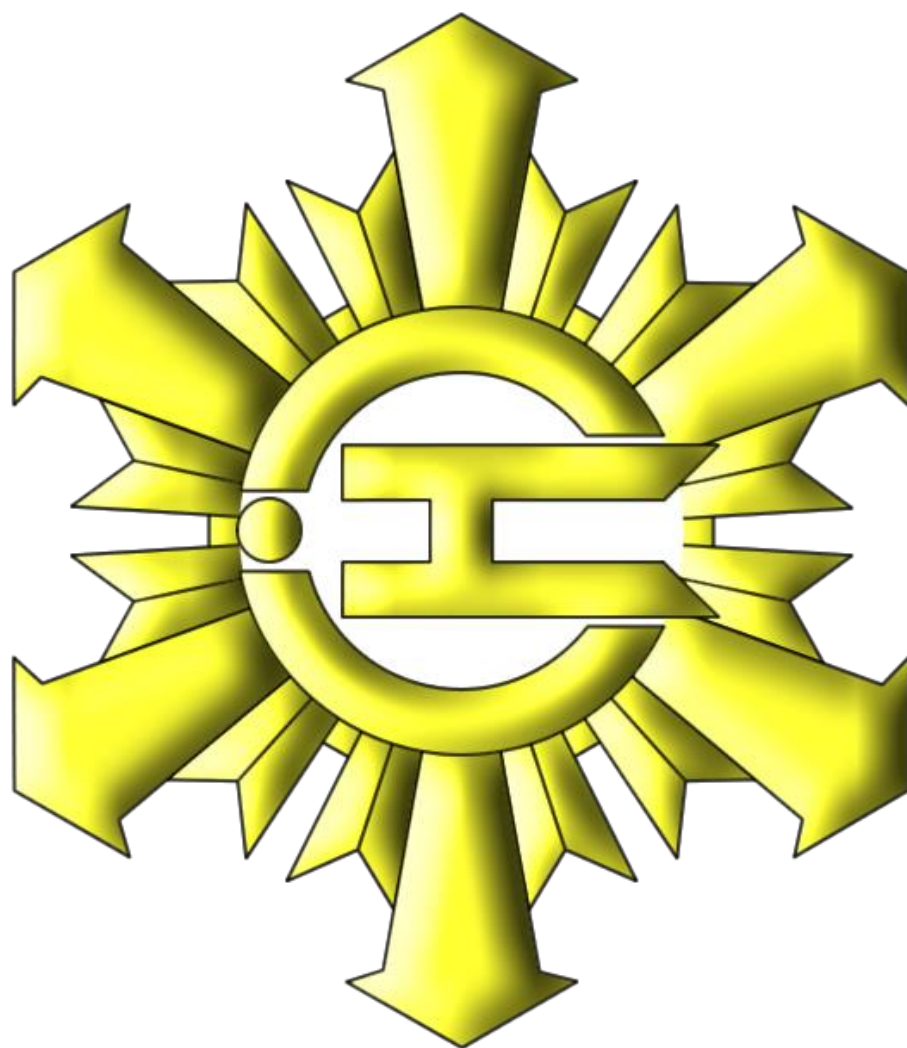


消防年報



江南市消防本部

令和6年刊行

はしがき

この年報は、令和5年中における江南市の消防状況を収録し、今後の消防行政の参考に資するとともに、更に本市消防事情を紹介するために編集したものであります。

特に記載してあるものを除き、令和5年12月31日をもって収録しました。

令和6年8月

江南市消防本部

目次

消防情勢

江南市の概況	1
施設の現勢	2
消防機関の配置図	4
江南消防のあゆみ	5
消防組織・機構図	1 3
事務分掌	1 4
消防費（当初）予算・決算	1 6
面積・人口・世帯数に対する消防力の比較	1 7
基準消防力と現有消防力（常備）との比較	1 8
現有台数に対する人員基準及び現有人員	1 9
消防吏員の配置状況	2 0
消防吏員勤続年数・消防吏員年齢状況	2 1
消防吏員特殊技術取得状況	2 2
消防本部・消防署車両一覧表	2 3
消防署・東分署からの出動所要時間	2 4
救助・救急用資機材保有状況	2 5
消防資機材保有状況	2 5
管区別水利状況・通信施設状況	2 6
通信連絡系統図	2 7
月別119着信状況	2 8
消防相互応援協定	2 9

予防統計

防火対象物概要	3 0
建築物確認申請同意件数	3 1
消防法等届出件数	3 2
消防用設備等検査事務処理状況	3 2
防火対象物立入検査等	3 2
消防用設備設置状況	3 3
防火管理実施状況	3 4
消火訓練等実施状況	3 5

危険物統計

危険物関係（施設・立入検査・事務処理数）	3 6
危険物関係手数料状況	3 7

気象統計

気象状況（気温・湿度・実行湿度・風向風速）	3 8
過去5年間比較	3 9
月別風向頻度	4 0
気象警報・注意報年間発令回数	4 1
年間風向頻度（%）	4 2
月別雨量	4 3
消防署気象データ	4 4

火災統計

火災状況・出火状況比較表（全国・愛知県・江南市）	4 5
月別火災状況	4 6
過去3年間の主な火災	4 7
過去3年間の火災による死傷者数	4 7
曜日別・時間別火災件数	4 8
火災原因別と損害額	4 9
過去3年間の管区別火災状況の推移	4 9

救急統計

過去3年間救急活動状況	5 0
月別救急活動状況（1月～6月）	5 1
月別救急活動状況（7月～12月）	5 2
曜日別救急出動状況	5 3
管区別救急出動状況	5 3
本署・東分署別救急出動状況	5 3
時間別救急出動状況	5 4
過去3年間支援出動状況	5 4
医療機関（市内）・医療機関別搬送人員状況	5 5
傷病程度・男女別搬送人員状況	5 6
月別・時間別出動件数	5 7
事故種別・曜日別出動件数	5 7
年齢区分別・傷病程度別搬送人員状況	5 8
各種応急手当実施状況	5 9
普通救命講習・基礎救命講習（対象者別）	5 9
過去3年間の応急手当講習実施状況	5 9

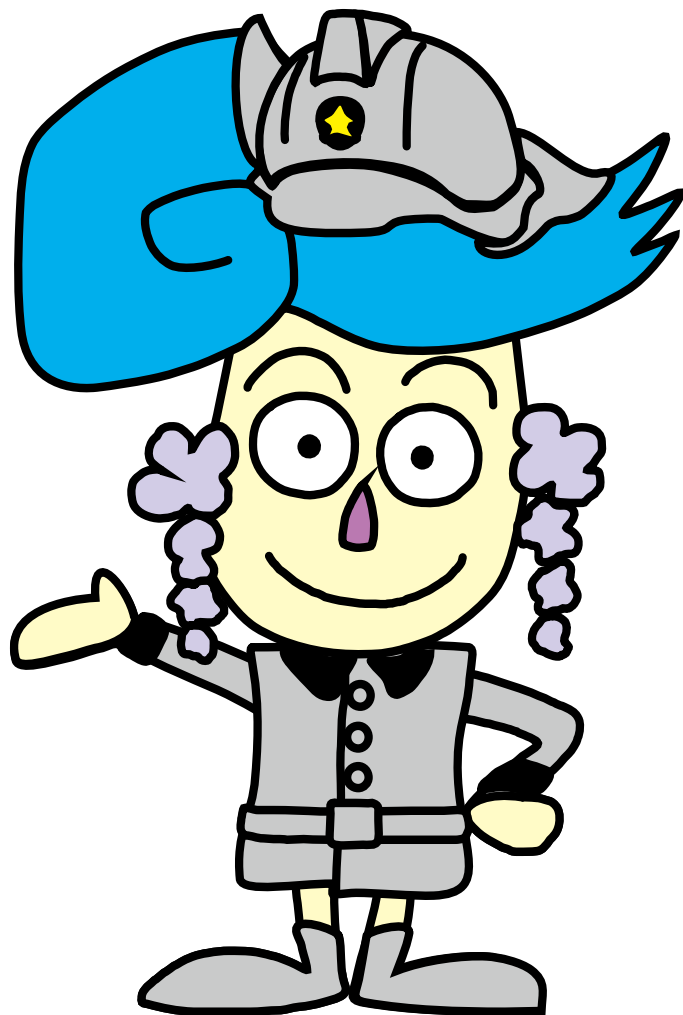
救助統計

過去3年間救助活動状況	6 0
救助出動及び活動人員状況	6 1

消防団

歴代消防団長	6 2
消防団表彰歴	6 2
消防団管轄区域図	6 3
消防団員定数及び実員状況・職業状況	6 4
消防団員勤続年数状況・年齢状況	6 5
消防団月別出動状況	6 6
消防団車両等一覧表	6 7

—消防情勢—



江南市の概況

- 位置 / 東経 136度52分
北緯 35度19分
標高 19.582m
- 面積 / 30.20km²
- 広さ / 東西 6.13km
南北 8.76km
- 周囲 / 32.0km



江南市は濃尾平野の北部、清流木曾川の南岸に位置し、東西 6.13km、南北 8.76km、面積 30.20 平方キロメートルの市域を有する都市です。地形は木曾川左岸扇状地で全般に平坦で、木曾川の恵みを受けた肥沃な扇状地であり、温暖な気候・風土と相まって、暮らしに最適な自然環境となっています。名古屋市から 20km 圏に位置し、公共交通機関で約 20 分で結ばれるなど利便性が高く、ベッドタウンとして都市化が進み、愛知県尾張北部の主要都市となっています。また、木曾川をはさみ岐阜県側の地域との交通結節点ともなっています。

観光名所としては、尾張の名刹曼陀羅寺、円空仏の音楽寺、尾北自然歩道の桜並木など歴史の香り高い名所がいたるところに点在しています。藤の名所曼陀羅寺公園では、毎年 4 月中旬から 5 月上旬に、紫・紅・白と様々な色や、房は長く優雅な花房・短く可憐なもの・八重咲きのもの、たくさんの種類の約 60 本が色鮮やかに咲き誇る中、「江南藤まつり」が開催され県内外からの観光客で賑わっています。

人口、世帯数の推移

各年 4 月 1 日現在

区 分		R 2 年	R 3 年	R 4 年	R 5 年	R 6 年
人 口 (人)	男	49,283	49,043	48,746	48,431	48,285
	女	51,195	50,905	50,616	50,354	50,104
	計	100,478	99,948	99,362	98,785	98,389
世帯数 (戸)		41,114	41,558	41,913	42,160	43,007

注：外国人登録含む事情

施設の現勢



江南市消防本部・消防署

位置	江南市赤童子町大堀70番地
敷地面積	3,196.50㎡（うち消防訓練用地581㎡）
構造	庁舎 鉄骨鉄筋コンクリート造3階建 車庫 鉄筋コンクリート造平屋建
建築面積	1,300.07㎡
床面積	延面積 2,457.56㎡ 1階 497.58㎡ 2階 660.80㎡ 3階 681.58㎡ 塔屋 28.20㎡ 車庫 589.40㎡
建築年月日	昭和61年10月31日

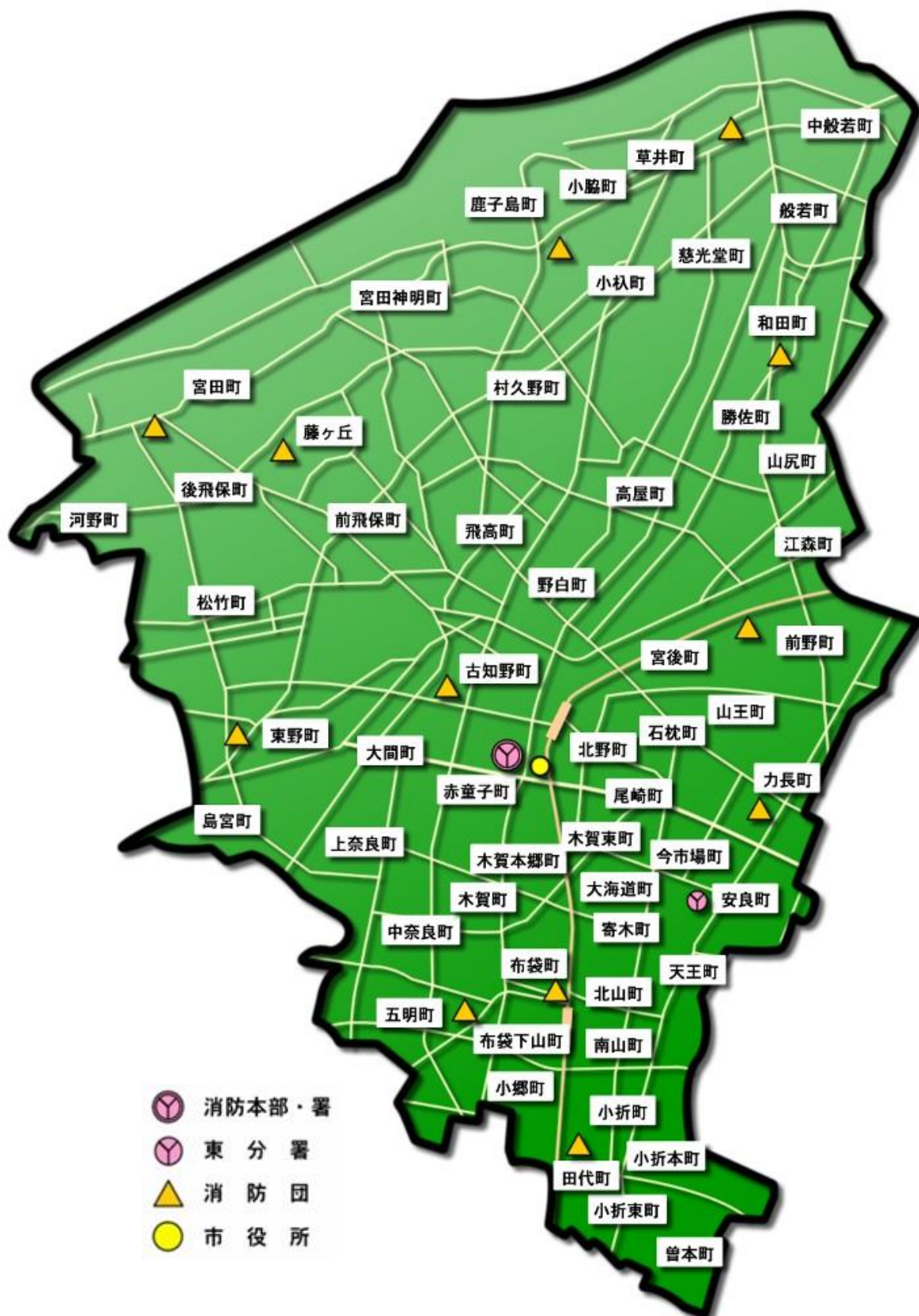


消防署東分署

位 置	江南市安良町八王子121番地
敷地面積	1,045.00㎡
構 造	庁 舎 鉄筋コンクリート造2階建 車 庫 鉄骨ALC造平屋建
建築面積	393.10㎡
床面積	延面積 516.52㎡ 1 階 177.94㎡ 2 階 170.28㎡ 車 庫 168.30㎡
建築年月日	平成10年3月2日

消防機関の配置図

R6. 4. 1 現在



江南消防のあゆみ

昭和29年	6月	市制施行により3町1村の消防団が合併、江南市連合消防団となる。
昭和30年	4月	消防団の整理統合を図り4団43分団765名に改組 三輪消防ポンプ自動車（ニッキ）2台購入第11、第13分団に各1台配備
	5月	水槽付消防ポンプ自動車（いすゞ）1台購入第1分団に、消防ポンプ自動車（トヨタ）1台購入第6分団にそれぞれ配備
昭和33年	4月	消防団の整理統合を図り1団13分団408名に改組
昭和34年	2月	三輪消防ポンプ自動車（ジャイアント）2台購入第10、第12分団に各1台配備
	12月	三輪消防ポンプ自動車（ダイハツ）1台購入第9分団に配備
昭和35年	1月	三輪消防ポンプ自動車（ダイハツ）1台購入第2分団に配備
昭和37年	3月	消防ポンプ自動車（プリンス）1台購入第8分団に配備
昭和39年	4月	消防組織法に基づき江南市消防本部及び消防署を設置
昭和40年	4月	消防ポンプ自動車2台、指令車1台、消防吏員21名で業務開始
	10月	消防団の整理統合を図り、1団5分団264名に改組
	12月	消防ポンプ自動車（ニッサン）1台購入第2分団に配備
昭和41年	2月	小型動力ポンプ（芝浦）2台購入第1、第2分団に各1台配備
昭和42年	4月	消防吏員16名採用 総員36名
	5月	日本損害保険協会から水槽付消防ポンプ自動車1台寄贈を受ける。
昭和43年	3月	救急車（トヨタ）1台購入、救急業務開始
	4月	消防吏員6名採用 総員42名
	6月	小型動力ポンプ（芝浦）1台購入第3分団に配備
昭和44年	1月	消防ポンプ自動車（ニッサン）1台購入第4分団に配備
	4月	消防吏員2名採用 総員42名
	5月	指令車（トヨタ）1台購入（更新）
昭和45年	2月	消防ポンプ自動車（ニッサン）1台購入第5分団に配備
	3月	屈折はしご付消防ポンプ自動車（いすゞ）1台購入
	4月	消防吏員4名採用 総員46名
		小型動力ポンプ（芝浦）3台購入署及び第4、第5分団に各1台配備
	12月	消防ポンプ自動車（ニッサン）1台購入第3分団に配備
昭和46年	4月	消防吏員3名採用 総員48名
	7月	予防指導車（トヨタ）1台購入
	8月	消防吏員1名採用 総員49名
	9月	消防吏員2名採用 総員51名

昭和46年	10月	水槽付消防ポンプ自動車1台購入	
		消防吏員1名採用	総員52名
		消防団の整理統合を図り、1団5分団239名に改組	
	11月	消防吏員1名採用	総員53名
昭和47年	4月	消防吏員1名採用	総員54名
	8月	消防吏員1名採用	総員53名
昭和48年	4月	消防吏員1名採用	総員52名
	6月	消防吏員1名採用	総員50名
	7月	小型動力ポンプ（芝浦）1台購入第3分団に配備	
	8月	消防吏員1名採用	総員51名
		県共済農業協同組合連合会から救急車（トヨタ）1台寄贈を受ける。	
	9月	消防吏員1名採用	総員52名
	12月	消防吏員1名採用	総員53名
昭和49年	1月	消防吏員1名採用	総員54名
	2月	消防吏員3名採用	総員57名
	4月	消防吏員6名採用	総員62名
	6月	消防吏員1名採用	総員62名
	10月	小型動力ポンプ（芝浦）1台購入第1分団に配備	
	11月	消防ポンプ自動車（ニッサン）1台購入第1分団に配備	
昭和50年	1月	消防吏員1名採用	総員63名
	4月	消防吏員4名採用	総員65名
	5月	消防吏員1名採用	総員66名
	10月	江南ライオンズクラブから小型動力ポンプ積載車（トヨタ）1台寄贈を受ける。	
昭和51年	4月	消防吏員2名採用	総員68名
		消防団の整理統合を図り、1団5分団193名に改組	
	9月	小型動力ポンプ（芝浦）1台購入	
	10月	消防吏員2名採用	総員67名
		小型動力ポンプ（芝浦）1台購入第3分団に配備	
	12月	水槽車（10t）（ニッサン）1台購入	
昭和52年	4月	消防吏員4名採用	総員71名
		消防団の整理統合を図り、1団5分団183名に改組	
	6月	小型動力ポンプ積載車（トヨタ）1台購入第3分団に配備	
昭和53年	2月	日本損害保険協会から救急車（トヨタ）1台寄贈を受ける。	
	4月	消防吏員5名採用	総員76名
	10月	日本損害保険協会から化学車（日野）1台寄贈を受ける。	
昭和54年	1月	消防ポンプ自動車（いすゞ）1台購入	（更新）

昭和54年	2月	東京海上火災保険から資機材搬送車（三菱）1台寄贈を受ける。	
	4月	消防吏員8名採用	総員84名
		指令車（トヨタ）1台購入（更新）	
		119専用電話3機増設（総数6機）	
	10月	救急医療情報システム導入	
昭和55年	2月	救急車（トヨタ）1台購入（更新）	
		消防ポンプ自動車（いすゞ）1台購入（更新）	
	8月	第25回愛知県消防操法大会が本市北野グラウンドで開催される。	
	9月	財団法人日本消防協会から広報車（トヨタ）1台寄贈を受ける。	
	11月	消防ポンプ自動車（ニッサン）1台購入第2分団に配備	
昭和56年	4月	消防吏員2名採用	総員84名
昭和57年	11月	愛知県共済生活協同組合から指導車（トヨタ）1台寄贈を受ける。	
	12月	水槽付消防ポンプ自動車（ニッサン）1台購入	
昭和58年	4月	消防吏員3名採用	総員83名
昭和60年	2月	消防ポンプ自動車（ニッサン）1台購入第4分団に配備	
	4月	消防吏員2名採用	総員84名
	12月	消防ポンプ自動車（ニッサン）1台購入第5分団に配備	
		小型動力ポンプ（芝浦）及び積載車（トヨタ）各1台購入	
昭和61年	10月	小型動力ポンプ（芝浦）2台購入第1、第2分団に各1台配備	
	11月	新消防庁舎竣工（江南市赤童子町大堀70番地）	
		消防緊急情報システム導入	
		指令装置、無線統制台、地図等検索装置（光ディスク） 車両動態自動運用装置 [AVM、基地局1機・移動局（端末）15機]、消防無線電話（10W、基地局1機） 救急専用無線電話（10W、基地局1機・移動局5機） 総合気象観測装置設置	
	12月	水槽付消防ポンプ自動車（ニッサン）1台購入	
昭和62年	2月	消防ポンプ自動車（ニッサン）1台購入第3分団に配備	
	4月	消防吏員1名採用	総員84名
	5月	小型動力ポンプ（芝浦）1台購入第3分団に配備	
		船外機付折りたたみ式アルミボート1艇購入	
平成元年	3月	愛知県共済生活協同組合から救急車（トヨタ）1台寄贈を受ける。	
	4月	消防吏員1名採用	総員83名
	10月	はしご付消防自動車（三菱）1台購入	
平成2年	2月	消防ポンプ自動車（ニッサン）1台購入第1分団に配備	
	4月	消防吏員2名採用	総員84名
	9月	広報車（ダイハツ）1台購入	

平成 3年	2月	救助工作車（日野）1台及び救助資機材一式購入	
	3月	小型動力ポンプ付積載車（トヨタ）3台購入第3、第4、第5分団に各1台配備	
		小型動力ポンプ付積載車（トヨタ）1台購入第1分団に配備	
	4月	消防吏員2名採用	総員86名
		消防本部に予防課が新設される。	
	11月	第45回愛知県消防大会が江南市民文化会館で開催される。	
	12月	小型動力ポンプ付（芝浦）水槽車（10t）（三菱）1台購入（更新）	
平成 4年	3月	愛知県共済生活協同組合から広報車（トヨタ）1台寄贈を受ける。	
		指令車（トヨタ）1台購入（更新）	
		小型動力ポンプ付積載車（トヨタ）2台購入第3分団に配備	
	4月	消防吏員1名採用	総員87名
平成 5年	2月	救急車（ニッサン）1台購入（更新）	
	12月	消防ポンプ自動車（三菱）1台購入（更新）	
平成 6年	2月	高規格救急車（ニッサン）1台購入（更新）及び高度救命処置用資機材一式購入	
	4月	消防吏員2名採用	総員89名
	6月	救助ボート（ヤマハ）1艇購入	
	9月	資機材搬送車（ニッサン）1台購入	
		指導車（トヨタ）1台購入（更新）	
平成 7年	2月	化学車（いすゞ）1台購入（更新）	
		第2分団前野車庫を廃止し、宮後車庫を新築	
		小型動力ポンプ付積載車（トヨタ）1台購入第2分団に配備	
	4月	消防吏員3名採用	総員92名
	10月	消防署救急隊詰所業務開始（線路東管内救急出動対応）	
平成 8年	3月	消防ポンプ自動車（ニッサン）1台購入第2分団に配備	
		消防ポンプ自動車（三菱）1台購入（更新）	
	4月	消防吏員5名採用	総員96名
	8月	全国消防救助技術大会出場（種目：斜めブリッジ救助）	
平成 9年	3月	水槽付消防ポンプ自動車（いすゞ）1台購入（更新）	
	4月	消防吏員6名採用	総員99名
		予防課を予防防災課に改名し、防災係が新設される。	
	8月	積載車（トヨタ）1台購入（更新）	
平成10年	1月	愛知県共済生活協同組合から積載車（トヨタ）1台寄贈を受ける。	
	2月	広報車（スズキ）1台購入	
	3月	消防署東分署竣工（江南市安良町八王子121番地）	
	4月	消防吏員7名採用	総員104名

平成10年	4月	消防署東分署業務開始（13名）、消防署救急隊詰所廃止 災害時連絡用FAX設置、消防団車庫6機 （東野、宮後、小折、五明、本郷、草井）
	5月	江南市消防団ラッパ隊結成（13名）
平成11年	1月	消防ポンプ自動車（いすゞ）1台購入第4分団に配備
	4月	消防吏員5名採用 総員109名 災害時連絡用FAX設置、消防団車庫6機（各分団本部、寄木）
	6月	NTTテレドーム（緊急時自動案内）接続 0180-995-570
平成12年	1月	消防ポンプ自動車（いすゞ）1台購入第5分団に配備
	4月	江南消防音楽隊結成（16名） 消防吏員7名採用 総員115名
	10月	新第5分団本部車庫竣工（江南市小杵町明土56番地）
	11月	水槽付消防ポンプ自動車（三菱）1台購入（更新）
	12月	消防緊急通信指令施設（Ⅱ型）を導入 指令台、地図等検索装置、無線統制台、病院状況表示盤 車両運用表示盤、災害情報収集表示盤、総合情報表示盤 車両動態監視装置(AVM)、気象観測装置、無線通信装置 出退表示盤、指令電送出力装置、サイレン吹鳴装置設置
平成13年	2月	高規格救急車（トヨタ）1台購入（更新）
	4月	消防吏員1名採用 総員115名
	9月	日本宝くじ協会から訓練指導車（マツダ）1台寄贈を受ける。
平成14年	2月	愛知県共済生活協同組合から広報車（トヨタ）1台寄贈を受ける。
	5月	第58回全国消防長会救急委員会がすいとぴあ江南で開催される。
	12月	新第3分団本部車庫竣工（江南市布袋町南225番地）
平成15年	1月	消防ポンプ自動車（いすゞ）1台購入第3分団に配備
	2月	高度情報通信ネットワークシステム運用開始
	4月	消防吏員1名採用 総員113名
平成16年	1月	高規格救急車（ニッサン）1台購入（新規）
	3月	小型動力ポンプ付積載車（トヨタ）4台購入 第1分団東野、第3分団五明、第4分団本郷、第5分団草井に配備
	4月	消防吏員2名採用 総員113名
	11月	新第4分団本部車庫竣工（江南市後飛保町薬師91-2番地）
平成17年	4月	消防吏員3名採用 総員108名
	5月	消防吏員1名採用 総員109名
	8月	全国消防救助技術大会出場（種目：引き揚げ救助）
平成18年	1月	高規格救急車（ニッサン）1台購入（更新） 消防ポンプ自動車（いすゞ）1台購入第1分団に配備
	4月	消防吏員1名採用 総員109名
	9月	指導車（トヨタ）1台購入（更新）

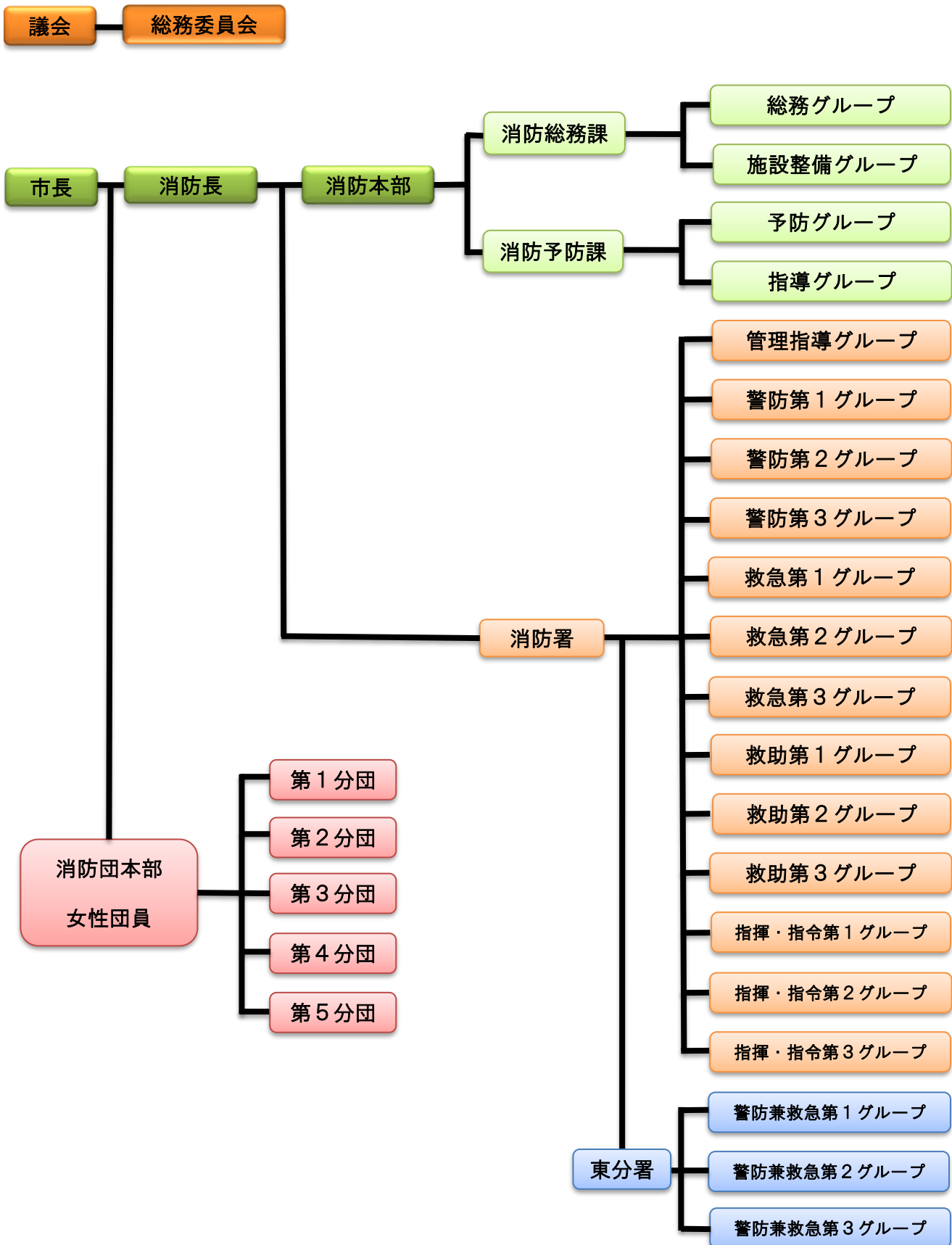
平成18年	9月	資機材搬送車（トヨタ）1台購入（更新）	
平成19年	2月	救助工作車（日野）1台購入（更新）	
	4月	消防吏員2名採用	総員108名
	12月	新第2分団本部車庫竣工（江南市和田町中145番地） 新第1分団東野車庫竣工（江南市東野町西出124番地） 小型動力ポンプ付水槽車（日野）1台購入（更新）	
平成20年	2月	小型動力ポンプ付積載車（トヨタ）2台購入 第3分団寄木、第3分団小折に配備	
	4月	消防吏員4名採用 グループ制を導入する。 組織再編成	総員104名
		<div style="border: 1px solid black; padding: 5px; width: fit-content;"> <ul style="list-style-type: none"> ・ 総務課と予防防災課を統合し、総務予防課とする。 ・ 旧予防防災課防災係の防災業務を市役所の生活産業部 防災安全課防災グループへ移行する。 </div>	
平成21年	4月	消防吏員7名採用 指揮隊運用開始	総員105名
	9月	35m先端屈折はしご車（日野）1台購入（更新）	
	10月	消防ポンプ自動車（日野）1台購入（更新）	
平成22年	1月	日本損害保険協会から小型動力ポンプ付軽積載車（スバル） 1台寄贈を受け、第1分団本部に配備	
	4月	消防吏員4名採用 連絡1号車（トヨタ・白色）福祉課より所管替え	総員105名
	5月	高規格救急車（ニッサン）1台購入（更新）	
	7月	総務省消防庁から救助資機材搭載型車両（いすゞ）1台貸与を受け、 第3分団寄木に配備。それに伴い、小型動力ポンプ付積載車（トヨタ） を第2分団宮後に配備転換。	
	10月	新第1分団本部車庫竣工（江南市古知野町宮裏226番地外3）	
	11月	第10回愛知県尾張地区消防大会が江南市民文化会館で開催される。	
平成23年	4月	消防吏員5名採用	総員106名
	6月	連絡2号車（トヨタ・白色）防災安全課より所管替え	
	8月	広報1号車（スズキ・白色）1台購入	
	11月	小牧市ほか3市2一部事務組合の通信指令センターの設置に関する 協定書締結	
	12月	新第3分団秋津車庫竣工（江南市力長町社宮司131番地2）	
平成24年	1月	指揮車（トヨタ）1台購入（更新） 消防訓練用地（江南市赤童子町大堀71番地、581㎡）購入	
	2月	消防ポンプ自動車（日野）1台購入（更新） 消防ポンプ自動車（トヨタ）1台購入第2分団本部に配備	
	3月	資機材運搬車（いすゞ）1台購入	

平成24年	4月	消防吏員3名採用	総員106名
平成25年	1月	水槽付消防ポンプ車（日野）1台購入（更新）	
	2月	日本消防協会から指令車（三菱）1台寄贈を受ける。	
	4月	消防吏員2名採用	総員106名
	8月	積載車（ニッサン）1台購入（更新）	
		全国消防救助技術大会出場（種目：引き揚げ救助）	
平成26年	1月	高規格救急車（ニッサン）1台購入（更新）	
	4月	消防吏員3名採用	総員106名
	4月	第1回江南市消防操法大会開催（優勝 第5分団）	
平成27年	1月	消防ポンプ自動車（トヨタ）1台購入第4分団に配備	
		高規格救急車（トヨタ）1台購入（更新）	
		化学車（日野）1台購入（更新）	
	4月	消防吏員4名採用	総員106名
		女性消防団員16名採用	
		第2回江南市消防操法大会開催（優勝 第4分団）	
平成28年	1月	愛知県共済生活協同組合から広報3号車（トヨタ）1台寄贈	
	4月	消防吏員5名採用	総員106名
		第3回江南市消防操法大会開催（優勝 第2分団）	
平成29年	2月	高規格救急車（トヨタ）1台購入（更新）	
	4月	消防吏員9名採用	総員105名
		連絡2号車（スズキ・白色）1台購入	
平成30年	4月	消防吏員3名採用	総員106名
		第4回江南市消防操法大会開催（優勝 第4分団）	
	6月	連絡1号車（トヨタ・白色）1台購入（更新）	
平成31年	1月	消防ポンプ自動車（トヨタ）2台購入第3分団第5分団に配備	
	4月	消防吏員5名採用	総員105名
		第5回江南市消防操法大会開催（優勝 第5分団）	
（令和 元年）	9月	広報2号車（ダイハツ）1台購入（更新）	
	12月	水槽付消防ポンプ自動車（日野）1台購入（更新）	
令和 2年	4月	消防吏員2名採用	総員105名
令和 3年	4月	消防吏員6名採用	総員106名
		小型動力ポンプ付積載車（ニッサン）4台購入	
		第1分団東野、第3分団五明、第4分団本郷、第5分団草井に配備	
令和 4年	2月	高規格救急車（トヨタ）1台購入（更新）	
	4月	消防吏員2名採用	総員107名
令和 5年	2月	資機材搬送車（トヨタ）1台購入（更新）	
	4月	消防吏員2名採用	総員105名
	6月	指導調査車（ニッサン）1台購入（更新）	

令和 6年	1月	高規格救急車（ニッサン）1台購入（更新）	
	2月	消防ポンプ自動車（トヨタ）1台購入第1分団に配備	
	4月	消防吏員3名採用	総員107名

消防組織・機構図

R 6. 4. 1 現在



事務分掌

消防総務課

消防総務課は、次の事務を処理する。

- (1) 消防職員の資質向上と安全で安心して職務に専念できる環境を形成するため、消防職員の人事管理をすること。
- (2) 消防団及び水防団が円滑に活動できるよう、運営を支援すること。
- (3) 社会環境の変化に対応できる消防行政を確立するため、広域での情報交換及び連絡調整をすること。
- (4) 消防防災体制の充実及び強化を図るため、施設、車両、物品等の更新及び維持管理をすること。
- (5) 災害に対し、安全かつ迅速に対応することができるよう、車両及び機械器具の保全をすること。
- (6) 消防本部及び消防署の経営及び業務を円滑に進めるため、消防本部及び消防署の連絡調整をすること。

消防予防課

消防予防課は、次の事務を処理する。

- (1) 市民の防火意識を高めるため、啓発活動をすること。
- (2) 効果的な防火対策を推進するため、火災原因、損害等の調査をすること。
- (3) 防火対象物の状況及び火災の発生状況を把握し、火災予防の資料とするため、統計調査をすること。
- (4) 市民の防火対策を推進するため、火災予防の指導をすること。
- (5) 建築物の安全性を図るため、建築許可等の同意及び防火対策を指導すること。
- (6) 危険物の災害を減らすため、危険物の取扱いに関する規制、指導、立入検査等をすること。

消防署

消防署は、次の事務を処理する。

- (1) 消防職員及び団員の技術を向上させるため、教育訓練をすること。
- (2) 消防行政への市民の理解を深めるため、出初式及び観閲式を開催すること。
- (3) 円滑な消火活動を行うことができるよう、消防計画の校正並びに消防水利の計画及び整備をすること。
- (4) 市民による救命率を高めるため、応急手当の普及をすること。
- (5) 救急隊の救命技術を向上させるため、事後検証や症例検討をすること。
- (6) 市民の生命を守るため、救急活動をすること。
- (7) 市民の生命を守るため、救助活動をすること。
- (8) 救命率を向上させるため、高度な技術をもつ救急隊員を養成すること。
- (9) 救急活動を円滑に行うことができるよう、調査及び訓練をすること。
- (10) 救助活動を円滑に行うことができるよう、調査及び訓練をすること。
- (11) 市民の生命及び財産を守るため、災害活動をすること。
- (12) 迅速な消防活動が実施できるよう、地理の把握並びに消防用水利の点検及び維持管理をすること。
- (13) 消防活動を円滑に行うことができるよう、調査及び訓練をすること。

消防費（当初）予算・消防費決算

消防費（当初）予算

（単位：千円）

区 分		年 度		
		4	5	6
消 防 費		984,309	1,152,082	1,135,948
内 訳	常 備 消 防 費	925,536	939,531	932,304
	非 常 備 消 防 費	36,637	37,297	38,180
	消 防 施 設 費	19,698	173,266	163,478
	水 防 費	2,438	1,988	1,986
市 民 一 人 当 り		9,906 円	11,662 円	11,545 円
比 率（消 / 市）		3.1%	3.9%	3.6%
市 一 般 会 計 予 算		32,070,781	29,436,155	31,808,013

消防費決算

（単位：千円）

区 分		年 度		
		2	3	4
消 防 費		948,306	1,066,622	988,107
内 訳	常 備 消 防 費	909,982	983,955	940,364
	非 常 備 消 防 費	25,281	26,717	29,931
	消 防 施 設 費	11,052	53,959	15,821
	水 防 費	1,991	1,991	1,991
市 民 一 人 当 り		9,438 円	10,735 円	9,945 円
比 率（消 / 市）		2.3%	3.1%	2.7%
市 一 般 会 計 歳 出		41,564,749	34,460,736	36,215,675

面積・人口・世帯数に対する消防力の比較

R6. 4. 1 現在

消防本部（消防吏員：107人 消防ポンプ自動車：4台）					
消防吏員1人に対する			消防ポンプ自動車1台に対する		
面積	人口	世帯数	面積	人口	世帯数
k m ²	人	世帯	k m ²	人	世帯
0.28	919	402	7.55	24,597	10,752

消防団（消防団員：198人 消防ポンプ自動車：5台）					
消防団員1人に対する			消防ポンプ自動車1台に対する		
面積	人口	世帯数	面積	人口	世帯数
k m ²	人	世帯	k m ²	人	世帯
0.15	497	217	6.04	19,678	8,601

基準消防力と現有消防力（常備）との比較

R6.4.1 現在

区 分		基準数	現有数	充足率
署 所 数		3 署	2 署	66.7%
消防水利（メッシュによる）		858	725	84.5%
消 防 車 両				
消 防 ポ ン プ 自 動 車		6 台	4 台	66.7%
は し ご 車		1 台	1 台	100%
化 学 消 防 ポ ン プ 自 動 車		1 台	1 台	100%
救 急 自 動 車		5 台	4 台	80.0%
救 助 工 作 車		1 台	1 台	100%
そ の 他 の 車 両	指 揮 車	1 台	1 台	100%
	小型動力ポンプ付水槽車		1 台	
	資 機 材 搬 送 車		1 台	
	指 導 車		1 台	
	広 報 車		3 台	
	積 載 車		1 台	
	指 令 車		1 台	
	連 絡 車		2 台	
	資 機 材 運 搬 車		1 台	
合 計			23 台	

現有台数に対する人員基準及び現有人員

R6. 4. 1 現在

現 有 台 数			現有台数に対する人員基準	現 有 人 員
乗換	水槽付消防ポンプ自動車	1台	16人	75人
	化学車	1台		
乗換	水槽付消防ポンプ自動車	1台	29人	
	消防ポンプ自動車	1台		
	救急車	1台		
救急車		3台	29人	
消防ポンプ自動車		1台	12人	
はしご車		1台	12人	
救助工作車		1台	16人	
指揮車		1台	9人	
広報車		2台	16人	
その他車両		9台		
予防要員			23人	8人
通信要員（共同運用含む）			5人	8人
その他の消防吏員			19人	16人
合計		23台	186人	107人

※ 勤務体制は三交替制

※ 再任用職員含む

消防吏員の配置状況

R6. 4. 1 現在
(単位：人)

階級別 所属別	計	うち女性	消防監	消防司令長	消防司令	消防司令補	消防士長	消防副士長	消防士
実員	107	4	1	3	27	24	20	17	15
消防本部	1		1						
消防総務課	7			1	2	2	1	1	
総務 G	3				1	1	1		
施設整備 G	3				1	1		1	
消防総務課合計	13	0	0	1	4	4	2	2	0
消防予防課	1			1					
予防 G	3				1	1	1		
指導 G	4				1	1	2		
消防予防課合計	8	0	0	1	2	2	3	0	0
消防署	5			1	4				
管理指導 G	4				1	2	1		
指揮・指令第1 G	3				1	1	1		
指揮・指令第2 G	3	1			1	1		1	
指揮・指令第3 G	3				1	1	1		
警防第1 G	5				1	1		2	1
警防第2 G	5				1	1	1		2
警防第3 G	5	1			1	1	1		2
救急第1 G	7	1			1	1	1	2	2
救急第2 G	7	1			1	1	2	1	2
救急第3 G	7				1	1	2	1	2
救助第1 G	4				1	1	1	1	
救助第2 G	4				1	1	1	1	
救助第3 G	4				1	1		2	
本署合計	66	4	0	1	17	14	12	11	11
東分署	1				1				
警防兼救急第1 G	6				1	2	1		2
警防兼救急第2 G	6				1	1	1	2	1
警防兼救急第3 G	6				1	1	1	2	1
東分署合計	19	0	0	0	4	4	3	4	4

※G：グループ

消防吏員勤続年数状況

R6. 4. 1 現在
(単位：人)

階級別 年数別	計	うち女性	消防監	消防司令長	消防司令	消防司令補	消防士長	消防副士長	消防士
6年～9年	16	1					3	13	
10年～14年	10						10		
15年～19年	17					8	9		
20年～24年	11				4	7			
25年～29年	25				19	6			
30年以上	10		1	3	4	2			
計	107	4	1	3	27	23	22	16	15

消防吏員年齢状況

R6. 4. 1 現在
(単位：人)

階級別 年齢別	計	うち女性	消防監	消防司令長	消防司令	消防司令補	消防士長	消防副士長	消防士
25歳～29歳	21	1						14	7
30歳～34歳	9						7	2	
35歳～39歳	16					4	12		
40歳～44歳	17					14	3		
45歳～49歳	16				14	2			
50歳～54歳	15			3	10	2			
55歳～59歳			1		3				
60歳以上						1			
計	107	4	1	3	27	23	22	16	15
平均年齢(歳)	41	23.7	55	53	49.8	41.2	35.7	28.1	23.9

消防吏員特殊技術取得状況（消防司令以下）

R6. 4. 1現在
（単位：人）

	消防司令	消防司令補	消防士長	消防副士長	消防士	計
吏員数	27	23	22	16	15	103
大型自動車免許	27	22	22	14	5	90
危険物取扱者（甲）	1	0	1	0	0	2
危険物取扱者（乙）	18	6	8	1	0	33
消防設備士（甲）	2	0	0	0	0	2
消防設備士（乙）	4	2	1	0	0	7
予防技術資格者(防火査察)	7	1	6	0	0	14
予防技術資格者(消防設備)	7	1	3	0	0	11
予防技術資格者(危険物)	3	1	1	0	0	5
ACLS（インストラクター・アドバンス）	3	5	4	0	1	13
BTLS（インストラクター・アドバンス）	6	8	1	0	0	15
JPTEC（インストラクター・アドバンス）	10	13	17	7	1	48
救急救命士	6	8	8	3	5	30
薬剤投与認定	6	8	8	3	1	26
薬剤投与インストラクター	4	7	2	0	0	13
気管挿管認定	3	4	1	0	0	8
気管挿管インストラクター	3	4	0	0	0	7
応急手当指導員	27	23	22	16	11	99
テクニカルロープレスキュー	9	8	7	1	1	26
スイフトウォーターレスキュー①	8	7	4	0	1	20
スイフトウォーターレスキュー②	3	0	0	0	0	3
潜水士	14	8	9	5	1	37
小型船舶操縦士	10	7	5	0	0	22
第2級陸上特殊無線技士	8	18	22	16	12	76
第3級陸上特殊無線技士	20	5	0	0	0	25
自動車整備士	0	1	0	0	0	1
衛生管理者	6	3	4	0	0	13
足場組立主任者	3	5	1	1	0	10
第2種酸素欠乏危険作業主任者	16	7	11	0	0	34
小型移動式クレーン運転技能講習修了者	27	23	22	14	2	88
巻上げ機運転業務特別教育修了者	2	3	1	0	0	6
玉掛技能講習修了者	27	23	22	16	12	100
特定化学物質	3	0	0	0	0	3

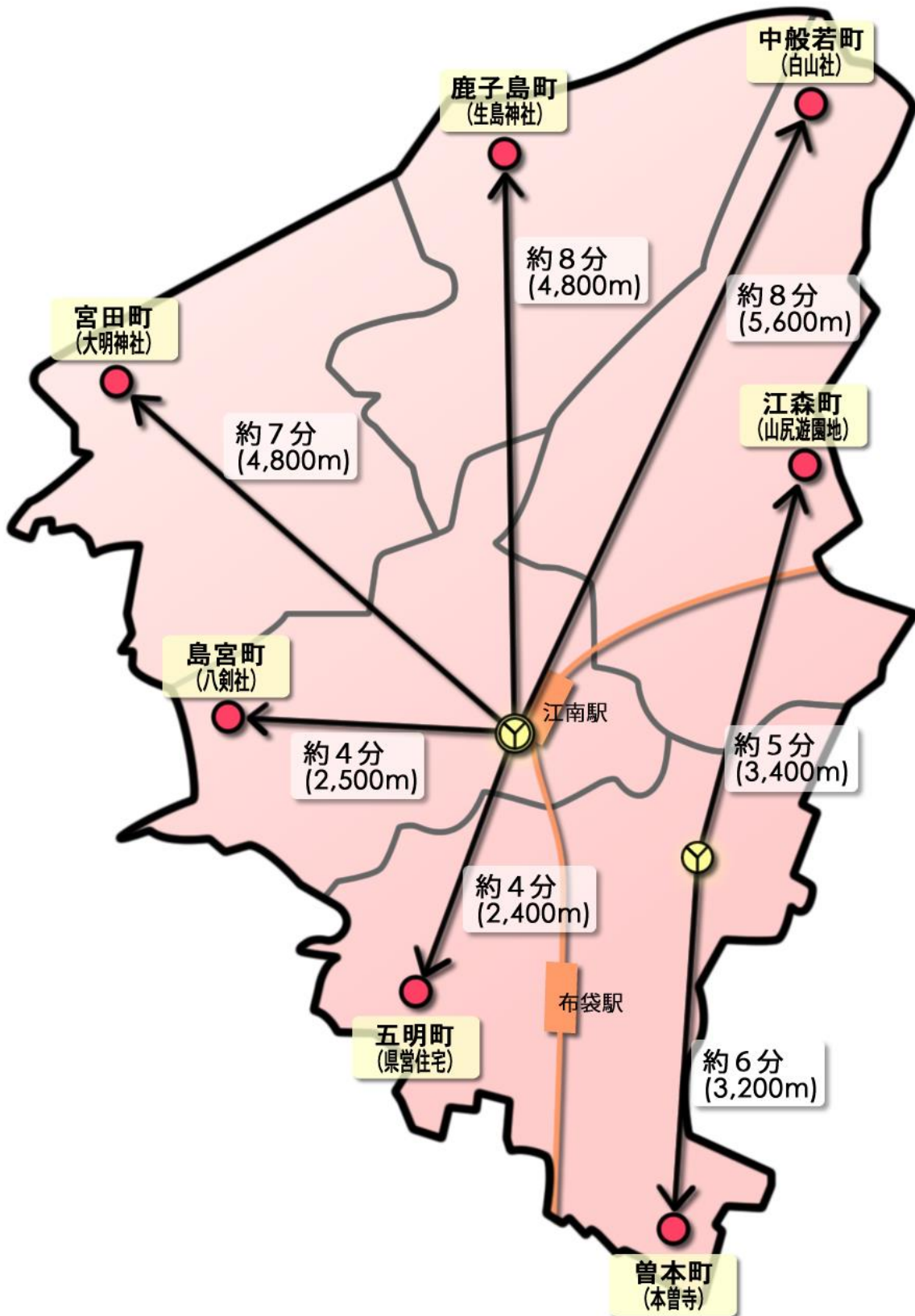
消防本部・消防署車両一覧表

R6. 4. 1 現在

No.	車両名	車両名	登録年月日	経過年数	形式	納入業者	ポンプ性能	備考
1	救急1号車	ニッサン	令和6年1月5日	0年2ヶ月	高規格	愛知ニッサン		
2	救急2号車	トヨタ	令和4年2月18日	2年1ヶ月	高規格	愛知トヨタ		
3	救急3号車	トヨタ	平成27年1月21日	9年2ヶ月	高規格	愛知トヨタ		
4	救急4号車	トヨタ	平成29年2月15日	7年1ヶ月	高規格	愛知トヨタ		
5	タンク1号車	日野	令和1年12月16日	4年3ヶ月	水II型	モリタ	A-2級	水槽2.0トン
6	タンク2号車	日野	平成25年1月23日	11年2ヶ月	水II型	モリタ	A-2級	水槽2.0トン
7	ポンプ1号車	日野	平成24年2月27日	12年1ヶ月	CD-I型	三陽商会	A-2級	電動ホースレイヤー付
8	ポンプ2号車	日野	平成21年10月29日	14年5ヶ月	CD-I型	三陽商会	A-2級	電動ホースレイヤー付
9	化学車	日野	平成27年2月6日	9年1ヶ月	化II型	モリタ	A-2級	泡薬剤0.5トン、水槽1.5トン
10	水槽車	日野	平成19年12月13日	16年3ヶ月	水槽II型	モリタ	B-3級	水槽10トン、小型動力ポンプ付
11	はしご車	日野	平成21年9月17日	14年6ヶ月	30m級	モリタ		バスケット付
12	救助工作車	日野	平成19年2月16日	17年1ヶ月	工作II型	平和機械		クレーン、ウインチ、照明付
13	指令車	三菱	平成25年2月20日	11年1ヶ月		名北三菱		
14	積載車	ニッサン	平成25年8月6日	10年7ヶ月		江南自動車販売		
15	指導調査車	ニッサン	令和5年6月22日	0年9ヶ月		江南自動車販売		
16	指揮車	トヨタ	平成24年1月18日	12年2ヶ月		平和機械		
17	広報1号車	スズキ	平成23年8月25日	12年7ヶ月		南條モーターズ		
18	広報2号車	ダイハツ	令和1年9月18日	4年6ヶ月		江南自動車販売		
19	広報3号車	トヨタ	平成28年1月6日	8年2ヶ月		愛知トヨタ		
20	連絡1号車	トヨタ	平成30年6月5日	5年9ヶ月		古知野自動車		
21	連絡2号車	スズキ	平成29年4月26日	6年11ヶ月		江南スズキ自動車		
22	資機材搬送車	トヨタ	令和5年3月1日	1年1ヶ月		平和機械		垂直式パワーゲート付
23	資機材運搬車	いすゞ	平成24年3月26日	12年0ヶ月		東海いすゞ		アーム式パワーゲート付

消防署・東分署からの出動所要時間

R6. 4. 1 現在



救助・救急用資機材保有状況

R6. 4. 1現在

資 機 材 名		数 量	資 機 材 名		数 量
一 般 救助用	三 連 は し ご	4 式	隊 員 保護用	耐 電 衣	4 式
	空 気 式 救 助 マ ッ ト	1 式		耐 電 ズ ボ ン	4 式
	救 命 索 発 射 銃	1 式		耐 電 長 靴	4 式
重 量 物 排除用	可 搬 ウ ィ ン チ	2 式		陽 圧 式 化 学 防 護 服	3 式
	マ ッ ト 型 空 気 ジ ャ ッ キ	2 式		化 学 防 護 服	13 式
	油 圧 ジ ャ ッ キ	1 式	水 難 救助用	潜 水 具	7 式
	大 型 油 圧 ス プ レ ッ ダ ー	1 式		救 命 ボ ー ト	2 式
切 断 破壊用	エ ン ジ ン カ ッ タ ー	5 式	救 急 用	血 圧 計	20 式
	チ ェ ン ソ ー	2 式		血 中 酸 素 飽 和 度 測 定 器	16 式
	空 気 鋸	2 式		聴 診 器	18 式
	大 型 油 圧 切 断 機	1 式		自 動 体 外 式 除 細 動 器	6 式
	空 気 切 断 機	1 式		ス ク ー プ ス ト レ ッ チ ャ ー	7 式
	削 岩 機	3 式		バ ッ ク ボ ー ド	13 本
測 定 用	複 合 型 ガ ス 測 定 器	3 式		呼 気 二 酸 化 炭 素 測 定 器 具	13 式
	有 毒 ガ ス 測 定 器	1 式		リ ン グ カ ッ タ ー	5 式
	放 射 線 測 定 器	4 式		電 動 式 吸 引 機	11 式
呼 吸 保護用	空 気 呼 吸 器	28 基		患 者 監 視 装 置	4 式
	防 塵 マ ス ク	19 式		人 工 呼 吸 器	4 式
	送 排 風 機	4 式		ロ ー ル ボ ー ド	4 式

消防資機材保有状況

R6. 4. 1現在

資 機 材 名		数 量	資 機 材 名		数 量
消 火 用 ホース	6 5 mm	337 本	熱 画 像 直 視 装 置	2 式	
	5 0 mm	248 本	耐 熱 服	2 式	
	4 0 mm	36 本	ラ イ ン プ ロ ポ ー シ ョ ナ ー	3 式	
泡 消 火 薬 剤	ク ラ ス A	420 ㊦	泡 ノ ズ ル	5 式	
	ク ラ ス B	806 ㊦	多 目 的 消 火 ユ ニ ッ ト	2 式	
	耐 アル コ ー ル	440 ㊦	油 吸 着 剤 (1 袋 1 0 キ ロ)	16 袋	

管区別水利状況

R6. 4. 1現在

(単位：基)

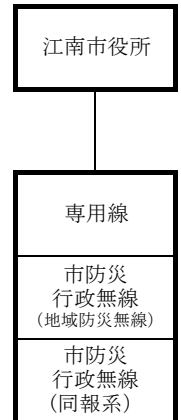
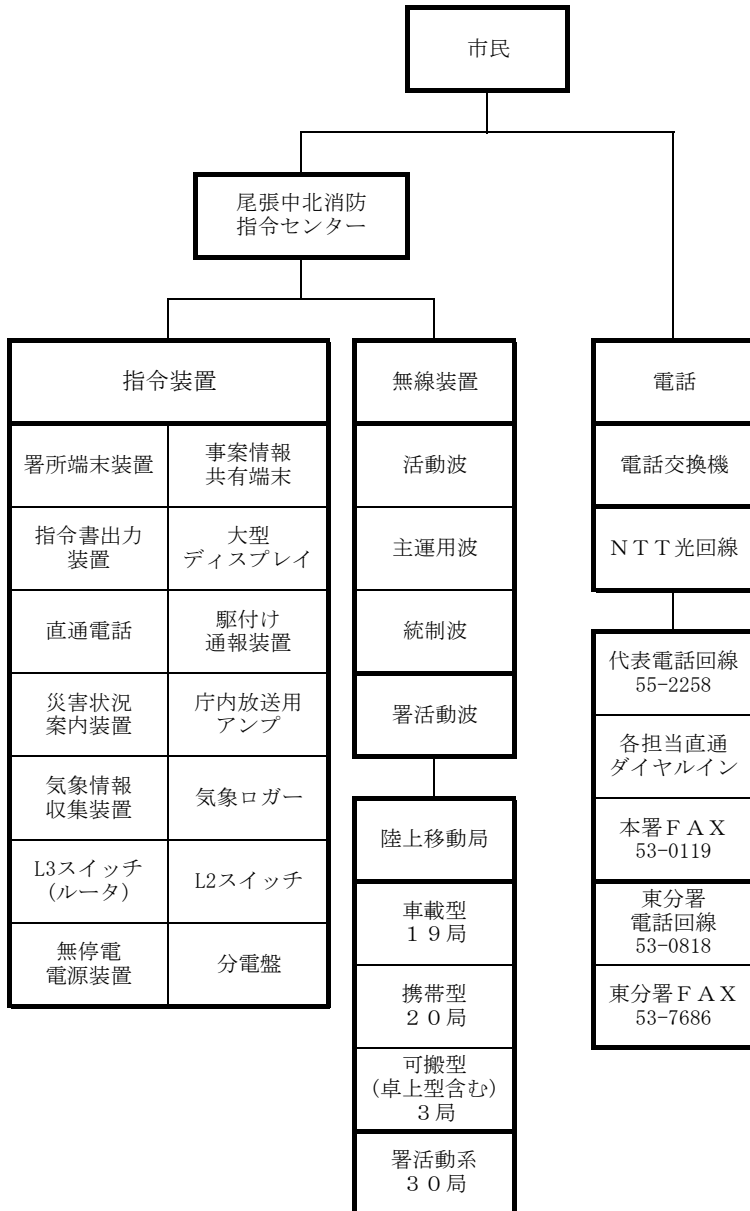
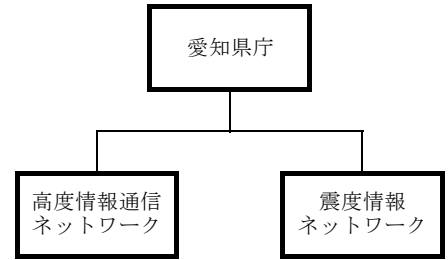
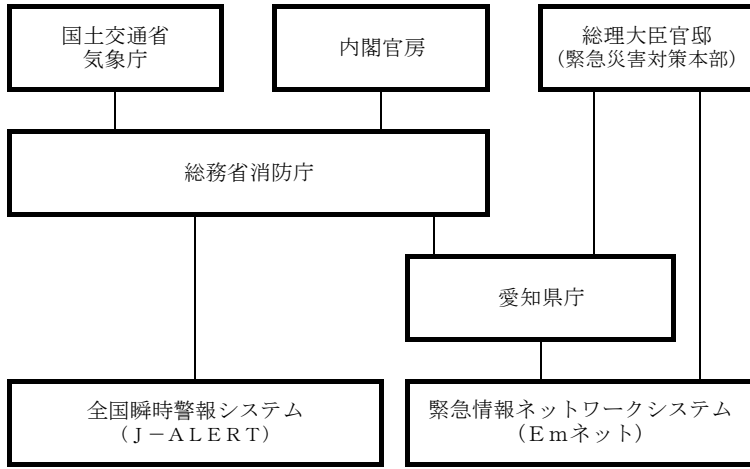
種別 管区別	水利基準適合						水利基準不適合				
	40t級		40t未満 防火水槽	100t以上		消 火 栓	プ ル	合 計	40t 未満 防火水槽	消 火 栓	合 計
	防火水槽	耐震性 貯水槽									
	有蓋	有蓋	有蓋	防火水槽	耐震性 貯水槽						
第1管区	79	14	2	1	1	153	4	254		50	50
第2管区	80	17	4			141	3	245	1	32	33
第3管区	69	16				117	4	206		67	67
第4管区	76	10	2			67	2	157		3	3
第5管区	44	18	1			53	4	120		22	22
合計	348	75	9	1	1	531	17	982	1	174	175

通信施設状況

R6. 4. 1現在

無			線	電				話
陸上移動局			署活系	一般 加入	携帯 電話	FAX	専用線	
車載型	携帯型	可搬型					市役所	
19	20	卓上含む 3	30	9	27	2	6	

通信連絡系統図



月別119着信状況

種 別	1月	2月	3月	4月	5月	6月	7月	8月	9月	10月	11月	12月	合計	
火 災	3	4	1	1	3	0	7	4	0	12	15	3	53	
	3	4	1	0	3	0	4	2	0	6	11	2	36	
救 急	490	399	400	355	395	385	470	495	454	402	403	463	5,111	
	249	197	221	192	211	200	247	276	221	222	207	237	2,680	
救 助	1	4	3	4	6	4	5	10	7	2	6	2	54	
	0	4	3	4	5	3	4	9	7	2	6	2	49	
そ の 他	いた ず ら	0	1	1	2	1	1	1	0	0	1	0	0	8
		0	1	0	0	1	1	1	0	0	1	0	0	5
そ の 他	誤 報	13	19	23	28	29	33	20	21	17	20	19	15	257
		10	15	18	19	26	28	17	18	13	16	14	10	204
そ の 他	そ の 他	117	95	128	97	106	107	167	137	123	116	114	96	1,403
		41	49	76	65	73	66	96	80	67	57	62	44	776
合 計		624	522	556	487	540	530	670	667	601	553	557	579	6,886
		303	270	319	280	319	298	369	385	308	304	300	295	3,750

※ の数字は携帯からの119着信件数

提供：尾張中北消防指令センター

消防相互応援協定

隣接市町村等との応援協定

R 6. 4. 1 現在

協 定 名	協 定 年 月 日	隣 接 市 町 村 等
消防（救急）相互応援協定	S 4 4. 4. 1 (改 H 1 8. 1 2. 1 8)	犬山市
消防（救急）相互応援協定	S 4 4. 5. 1 (改 H 1 8. 1 2. 1)	小牧市
消防（救急）相互応援協定	S 4 4. 5. 2 9 (改 H 1 8. 1 2. 2 2)	各務原市

広域消防相互応援協定

協 定 名	協 定 年 月 日	協 定 市 町 村 等
愛知県内広域消防相互応援協定	H 1 5. 4. 1	県内の消防本部及び消防署を おいている市町 消防の一部事務組合及び消防 を含む一部事務組合
尾張西北部地区 消防相互応援協定	H 1 9. 1. 1 7	一宮市、稲沢市、岩倉市 西春日井広域事務組合 丹羽広域事務組合
愛知県における航空機を用い た市町村等の消防支援協定	R 4. 4. 1	県内の市町村 消防事務に関する一部事務組 合及び広域連合
木曽川流域消防相互応援協定	H 1 9. 1. 2 5	一宮市、犬山市、稲沢市 丹羽広域事務組合 羽島市、各務原市、海津市 羽島郡広域連合

自衛隊との協定

協 定 名	協 定 年 月 日	協 定 先
航空事故に伴う災害発生時の 連絡調整に関する協定	S 6 0. 1. 1 8	航空自衛隊岐阜基地
航空事故及び航空事故に伴う 災害が発生した場合の連絡調 整に関する協定	S 6 0. 4. 2 5	航空自衛隊小牧基地

— 予防統計 —



防火対象物概要

R 6. 3. 3 1 現在 (単位：棟)

概要			防火対象物数	3階以上の合計	階数						延床面積 1,000 ㎡以上
					3階	4階	5階	6階	7階	8階以上	
1	イ	劇場・映画館・演芸場・観覧場	2								1
	ロ	公会堂・集会場	67	3	2	1					3
2	イ	キャバレー・ナイトクラブ等	3								
	ロ	遊技場・ダンスホール	9	1		1					8
	ハ	性風俗関連特殊営業店舗等									
	ニ	カラオケボックス・漫画喫茶等	2								1
3	イ	待合・料理店等	1	1	1						
	ロ	飲食店	138	4	3	1					
4		百貨店・マーケット等	148	16	12	4					29
5	イ	旅館・ホテル・宿泊所等	1	1		1					1
	ロ	寄宿舍・下宿・共同住宅	919	419	154	77	134	10	6	38	243
6	イ	病院・診療所・助産所	72	16	13	2				1	10
	ロ	特別養護老人ホーム等	38	9	3	2	4				15
	ハ	老人デイサービスセンター等	96	5	3	2					11
	ニ	幼稚園等	3	1	1						2
7		小・中・高・大学・各種学校等	106	51	36	14	1				61
8		図書館・博物館・美術館等	1	1	1						
9	イ	蒸気浴場・熱気浴場等									
	ロ	イに掲げる以外の公衆浴場	2								1
10		車両の停車場等	2								1
11		神社・寺院・教会等	61	3	2	1					2
12	イ	工場・作業場	380	32	25	6	1				84
	ロ	映画スタジオ・テレビスタジオ									
13	イ	自動車車庫・駐車場	14	2		2					4
	ロ	飛行機等の格納庫									
14		倉庫	188	18	11	6	1				29
15		前各項に該当しない事業場	235	48	37	7	3			1	27
16	イ	特定防火対象物を含む複合用途	330	109	80	19	4	3	3		30
	ロ	イに掲げる以外の複合用途	254	98	78	15	2	1	1	1	18
17		重要文化財等	9								1
18		アーケード	1								
合計			3,082	838	462	161	150	14	10	41	582

防火対象物の対象

- (1) 延床面積150㎡以上のもの。
- (2) (1) 以外で自動火災報知設備が義務設置、任意設置又は防火管理の対象となっているもの。
- (3) その他消防長が必要と認めるもの。

建築物確認申請同意件数

R6.3.3 1 現在 (単位: 件)

区分	用途	月別												合計	
		4	5	6	7	8	9	10	11	12	1	2	3		
1	イ 劇場・映画館・演芸場・観覧場	0	0	0	0	0	0	0	0	0	0	0	0	0	0
	ロ 公会堂・集会場	0	0	0	0	0	0	0	0	0	0	0	0	1	0
2	イ キャバレー・ナイトクラブ等	0	0	0	0	0	0	0	0	0	0	0	0	0	0
	ロ 遊技場・ダンスホール	0	0	0	0	0	0	0	0	0	0	0	0	0	0
	ハ 性風俗関連特殊営業店舗等	0	0	0	0	0	0	0	0	0	0	0	0	0	0
	ニ カラオケボックス・漫画喫茶等	0	0	0	0	0	0	0	0	0	0	0	0	0	0
3	イ 待合・料理店等	0	0	0	0	0	0	0	0	0	0	0	0	0	0
	ロ 飲食店	0	0	0	0	0	0	0	0	1	1	0	0	0	2
4	百貨店・マーケット等	0	0	0	0	0	0	0	0	3	0	0	0	0	3
5	イ 旅館・ホテル・宿泊所等	0	0	0	0	0	0	0	0	0	0	0	0	0	0
	ロ 寄宿舎・下宿・共同住宅	1	0	1	0	0	0	0	0	0	0	1	1	0	4
6	イ 病院・診療所・助産所	0	0	0	0	1	0	0	1	0	0	0	0	0	2
	ロ 特別養護老人ホーム等	1	0	0	0	0	0	0	0	0	0	0	0	0	1
	ハ 老人デイサービスセンター等	0	0	1	2	1	0	0	1	0	0	0	0	0	5
	ニ 幼稚園・盲学校・聾学校	0	0	0	0	0	0	0	0	0	0	0	0	0	0
7	小・中・高・大学・各種学校等	0	0	0	0	0	0	0	0	0	1	0	0	0	1
8	図書館・博物館・美術館等	0	0	0	0	0	0	0	0	0	0	0	0	0	0
9	イ 蒸気浴場・熱気浴場等	0	0	0	0	0	0	0	0	0	0	0	0	0	0
	ロ イに掲げる以外の公衆浴場	0	0	0	0	0	0	0	0	0	0	0	0	0	0
10	車両の停車場等	0	0	0	0	0	0	0	0	0	0	0	0	0	0
11	神社・寺院・教会等	0	0	1	0	0	0	0	0	0	0	0	0	0	1
12	イ 工場・作業場	0	0	0	0	0	0	0	0	0	0	0	1	1	2
	ロ 映画スタジオ・テレビスタジオ	0	0	0	0	0	0	0	0	0	0	0	0	0	0
13	イ 自動車車庫・駐車場	0	0	0	0	0	0	0	0	0	0	0	0	1	1
	ロ 飛行機等の格納庫	0	0	0	0	0	0	0	0	0	0	0	0	0	0
14	倉庫	1	0	0	0	1	0	0	2	2	0	0	1	1	7
15	前各項に該当しない事業場	1	0	1	0	1	0	2	1	2	0	0	2	10	23
16	イ 特定防火対象物を含む複合用途	0	0	0	0	0	0	0	0	0	0	0	0	0	0
	ロ イに掲げる以外の複合用途	0	0	0	0	1	0	0	0	0	1	0	0	2	2
17	重要文化財等	0	0	0	0	0	0	0	0	0	0	0	0	0	0
18	アーケード	0	0	0	0	0	0	0	0	0	0	0	0	0	0
専用住宅		4	0	6	2	0	0	0	0	8	1	1	1	23	23
仮設建築物		0	0	0	0	0	0	0	0	0	0	0	0	0	0
その他		0	4	2	3	1	0	0	0	2	0	0	1	13	13
合計		8	4	12	7	6	0	2	9	16	3	4	7	78	78
工事別	新築	8	4	11	6	4	0	2	9	16	3	3	7	73	73
	増築	0	0	1	1	2	0	0	0	0	0	1	0	5	5
	改築	0	0	0	0	0	0	0	0	0	0	0	0	0	0
	その他	0	0	0	0	0	0	0	0	0	0	0	0	0	0
合計		8	4	12	7	6	0	2	9	16	3	4	7	78	78
構造別	耐火建築物	0	0	0	0	0	0	0	0	0	0	0	0	0	0
	準耐火建築物	2	0	2	1	2	0	0	1	0	1	2	0	11	11
	その他	6	4	10	6	4	0	2	8	16	2	2	7	67	67
合計		8	4	12	7	6	0	2	9	16	3	4	7	78	78

消防法等届出件数

R6. 3. 31現在

区 分	届出件数
消 防 用 設 備 等 着 工 届	72
消 防 用 設 備 等 設 置 届	90
消 防 用 設 備 等 点 検 結 果 報 告	799
防 火 管 理 者 選 任 (解 任) 届	129
消 防 計 画 作 成 (変 更) 届	135
少 量 危 険 物 ・ 指 定 可 燃 物 貯 蔵 取 扱 届	11
炉 ・ ボ イ ラ ー 等 設 置 届	11
変 電 設 備 等 設 置 届	10
溶 接 ・ 溶 断 作 業 届	6
火 災 と ま ぎ ら わ し い 行 為 等 の 届	90
圧 縮 ア セ チ レ ン ガ ス 等 貯 蔵 届	19
催 物 開 催 届 等	1
防 火 対 象 物 使 用 開 始 届	46
罹 災 証 明 願	14
合 計	1,433

消防用設備等検査事務処理状況

R6. 3. 31現在

種 類	件 数
自 動 火 災 報 知 設 備	49
非 常 放 送 設 備	7
非 常 警 報 設 備	5
屋 内 消 火 栓 設 備	3
屋 外 消 火 栓 設 備	0
ス プ リ ン ク ラ ー 設 備	9
避 難 器 具	8
誘 導 灯	31
消 火 器	25
連 結 送 水 管	1
そ の 他	0
合 計	138

防火対象物立入検査等

R6. 3. 31現在

種 類	件 数
映 画 館 ・ 公 会 堂 ・ 遊 技 場 等	11
飲 食 店 ・ 料 理 店 等	33
物 品 販 売 店 舗	21
旅 館 ・ ホ テ ル	0
共 同 住 宅	2
病 院 ・ 福 祉 施 設 ・ 幼 稚 園 等	34
学 校 等	22
工 場 ・ 倉 庫 ・ 事 務 所 等	174
複 合 用 途 対 象 物	59
そ の 他 の 対 象 物	10
住 宅 防 火 広 報 等	133
合 計	499

消防用設備設置状況

R 6 . 3 . 3 1 現在

項 別		設 備 別	防 火 対 象 物 数	自 動 火 災 報 知 設 備	ス プ リ ン ク ラ ー 設 備	屋 内 消 火 栓 設 備	屋 外 消 火 栓 設 備	非 常 警 報 ・ 放 送 設 備	避 難 器 具	誘 導 灯	連 結 送 水 管
1	イ	劇場・映画館・演芸場・観覧場	2	1	1			2		1	
	ロ	公会堂・集会場	67	24	1	2		28	2	45	
2	イ	キャバレー・ナイトクラブ等	3					1		3	
	ロ	遊技場・ダンスホール	9	8	1	6		8	1	8	
	ハ	性風俗関連特殊営業店舗等									
	ニ	カラオケボックス・漫画喫茶等	2	2				1	1	2	
3	イ	待合・料理店等	1	1					1	1	
	ロ	飲食店	138	16				77	4	105	
4		百貨店・マーケット等	148	63	7	7	1	55	4	124	
5	イ	旅館・ホテル・宿泊所等	1	1				1	1	1	
	ロ	寄宿舍・下宿・共同住宅	919	154		12		48	212	31	47
6	イ	病院・診療所・助産所	72	31	2	4		24	5	69	1
	ロ	特別養護老人ホーム等	38	38	15			11	10	38	1
	ハ	老人デイサービスセンター等	96	54	1	2		13	5	75	
	ニ	幼稚園等	3	3		1		3		3	
7		小・中・高・大学・各種学校等	106	77		54		86	44	30	
8		図書館・博物館・美術館等	1	1		1			1		
9	イ	蒸気浴場・熱気浴場等									
	ロ	イに掲げる以外の公衆浴場	2	1		1				1	
10		車両の停車場等	2	2				1		2	
11		神社・寺院・教会等	61	6				9	1	11	
12	イ	工場・作業場	380	148		49	24	2	5	59	
	ロ	映画スタジオ・テレビスタジオ									
13	イ	自動車車庫・駐車場	14	5						1	1
	ロ	飛行機等の格納庫									
14		倉庫	188	56	2	14	10	4		40	1
15		前各項に該当しない事業場	235	76		13	3	33	21	82	2
16	イ	特定防火対象物を含む複合用途	330	91	7	7		66	28	155	5
	ロ	イに掲げる以外の複合用途	254	26		4	3	17	16	40	3
17		重要文化財等	9	5							
18		アーケード	1								1
合 計			3,082	890	37	177	41	490	362	927	62

防火対象物の対象
義務設置、任意設置又は代替設置等とする。

防火管理実施状況

R6.3.31 現在

区 項 別		防火管理者選任 義務対象物数				防火管理者 選任済数				消防計画 届出済数			
		甲	乙	権原 2以上		甲	乙	権原 2以上		甲	乙	権原 2以上	
				甲	乙			甲	乙			甲	乙
1	イ	劇場・映画館・演芸場・観覧場											
	ロ	公会堂・集会場	25	35	0	0	25	35			25	35	
2	イ	キャバレー・ナイトクラブ等	0	3	0	0	0	3			0	3	
	ロ	遊技場・ダンスホール	7	1	0	0	7	1			7	1	
	ハ	性風俗関連特殊営業店舗等											
	ニ	カラオケボックス・漫画喫茶等	2	0	0	0	2	0			2	0	
3	イ	待合・料理店等	0	1	0	0	0	1			0	1	
	ロ	飲食店	16	110	1	0	16	100	1	0	16	100	1
4		百貨店・マーケット等	60	41	0	0	59	39	0	0	59	39	0
5	イ	旅館・ホテル・宿泊所等	1	0	0	0	1	0			1	0	
	ロ	寄宿舎・下宿・共同住宅	84	0	1	0	82	0	1	0	80	0	1
6	イ	病院・診療所・助産所	14	2	0	0	14	2			14	2	
	ロ	特別養護老人ホーム等	33	0	0	0	33	0	0	0	33	0	0
	ハ	老人デイサービスセンター等	41	4	0	0	41	4	0	0	41	4	0
	ニ	幼稚園等	2	0	0	0	2	0	0	0	2	0	0
7		小・中・高・大学・各種学校等	21	14	0	0	21	14	0	0	21	14	0
8		図書館・博物館・美術館等	0	0	0	0	0	0	0	0	0	0	0
9	イ	蒸気浴場・熱気浴場等											
	ロ	イに掲げる以外の公衆浴場	1	0	0	0	1	0	0	0	1	0	0
10		車両の停車場等											
11		神社・寺院・教会等	5	3	0	0	4	3	0	0	4	3	0
12	イ	工場・作業場	15	0	0	0	15	0			15	0	
	ロ	映画スタジオ・テレビスタジオ											
13	イ	自動車車庫・駐車場											
	ロ	飛行機等の格納庫											
14		倉庫	6	0	0	0	6	0	0	0	6	0	0
15		前各項に該当しない事業場	22	6	0	0	22	6	0	0	22	6	0
16	イ	特定防火対象物を含む複合用途	90	42	11	0	87	38	11	0	87	36	11
	ロ	イに掲げる以外の複合用途	8	2	1	0	8	1	1	0	8	1	1
17		重要文化財等	2	0	0	0	2	0	0	0	2	0	0
合 計			455	264	14	0	448	247	14	0	446	245	14

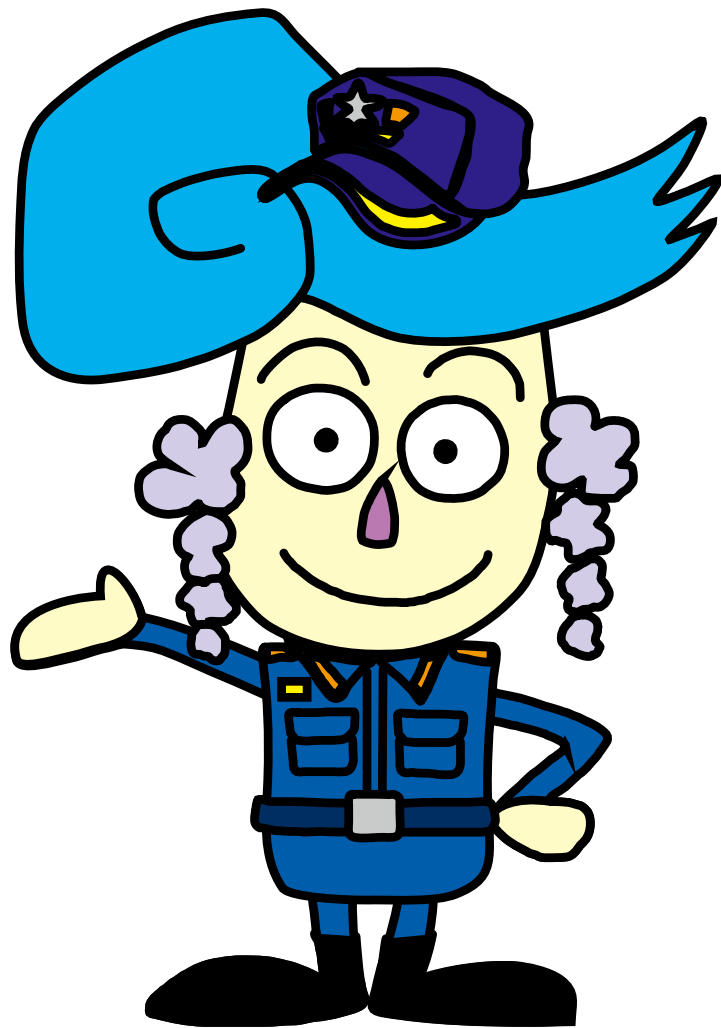
消火訓練等実施状況

R6. 3. 31 現在

概 要 項 別	消火訓練	避難訓練	総合訓練	防火教室等	合 計	うち職員 立会訓練
劇場・映画館・公会堂・集会場等	5 回 134 人	3 回 50 人	32 回 330 人	3 回 104 人	43 回 618 人	4 回 40 人
キャバレー・遊技場・性風俗店舗等	回 人	2 回 8 人	14 回 69 人	回 人	16 回 77 人	回 人
料理店・飲食店等	2 回 8 人	6 回 31 人	30 回 149 人	1 回 10 人	39 回 198 人	回 人
百貨店・マーケット等	9 回 52 人	5 回 24 人	57 回 492 人	3 回 9 人	74 回 577 人	回 人
旅館・ホテル・共同住宅等	3 回 25 人	回 人	5 回 58 人	6 回 53 人	14 回 136 人	回 人
病院・老人福祉施設・保育園・幼稚園等	12 回 381 人	11 回 509 人	126 回 5712 人	45 回 1779 人	194 回 8381 人	97 回 4959 人
小・中・高・大学・各種学校等	11 回 467 人	12 回 5508 人	21 回 10626 人	3 回 177 人	47 回 16778 人	29 回 9754 人
図書館・博物館・美術館等	回 人	回 人	回 人	回 人		回 人
公衆浴場等	回 人	2 回 6 人	回 人	回 人	2 回 6 人	回 人
神社・寺院・教会等	回 人	3 回 123 人	回 人	回 人	3 回 123 人	回 人
工場・作業場等	2 回 21 人	3 回 370 人	14 回 1496 人	1 回 16 人	20 回 1903 人	10 回 555 人
倉庫	回 人	回 人	4 回 305 人	回 人	4 回 305 人	3 回 195 人
その他の事業所	1 回 10 人	7 回 426 人	17 回 353 人	1 回 14 人	26 回 803 人	5 回 207 人
複合用途の事業所等	4 回 41 人	8 回 321 人	57 回 925 人	2 回 33 人	71 回 1320 人	13 回 206 人
重要文化財等	回 人	回 人	回 人	回 人		回 人
老人クラブ等	回 人	回 人	回 人	回 人		回 人
区・町自主防災等	回 人	回 人	回 人	2 回 70 人	2 回 70 人	2 回 70 人
合 計	49 回 1139 人	62 回 7376 人	377 回 20515 人	67 回 2265 人	555 回 31295 人	163 回 15986 人

この表は、市内各事業所等で実施された訓練実施状況です。
 消火訓練とは、消火器又は消火栓取扱訓練を実施したもの。避難訓練とは、避難誘導訓練を実施したもの。
 総合訓練とは、消火・避難訓練を実施したもの。防火教室等とは、防火映画又は防火講話等を実施したもの。

—危險物統計—



危険物関係（施設数・立入検査実施件数・事務処理件数）

R6. 3. 31現在

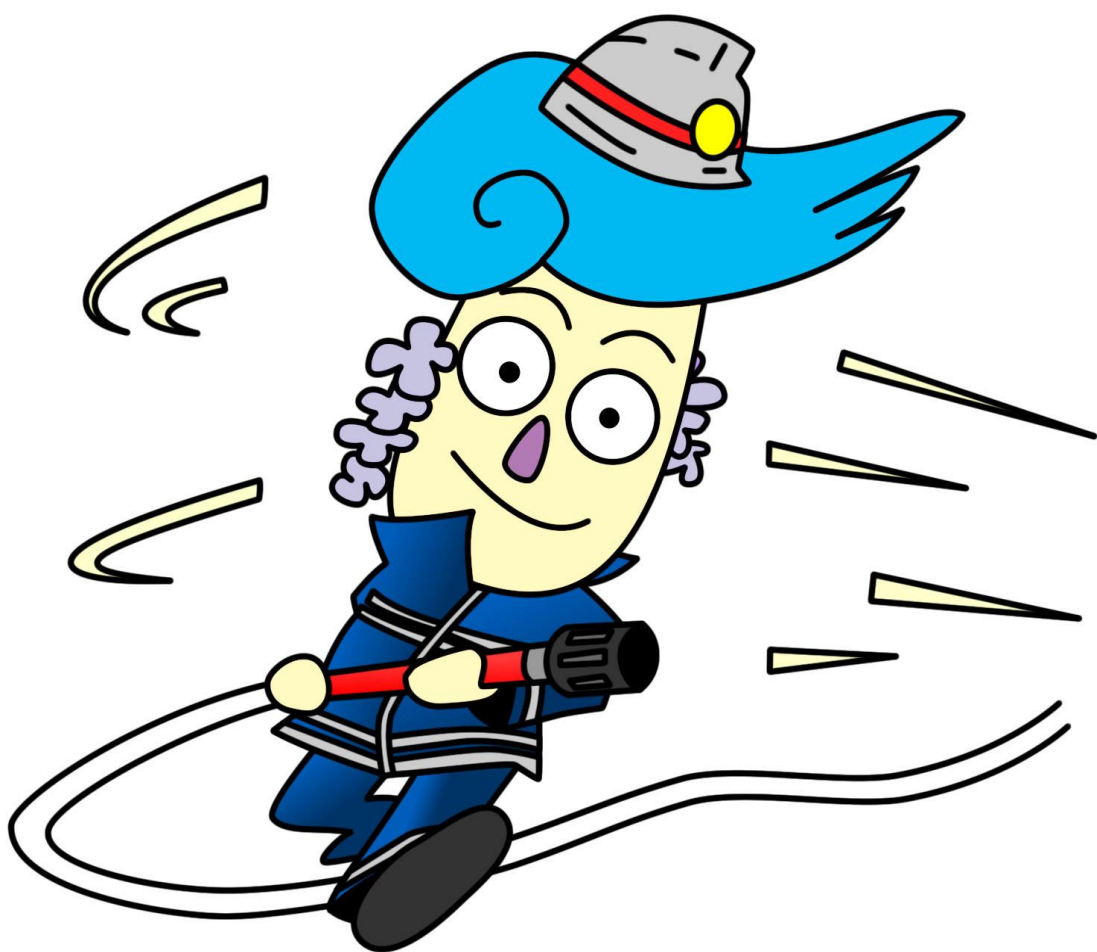
	製造所	貯蔵所							取扱所				合計	
		屋内貯蔵所	屋外貯蔵所	屋内タンク貯蔵所	屋外タンク貯蔵所	地下タンク貯蔵所	移動タンク貯蔵所	小計	給油取扱所（営業用）	給油取扱所（自家用）	一般取扱所	小計		
数量別	計	1	31	1	4	8	21	9	74	19	10	22	51	126
	5倍以下		6		2	3	10	9	30			7	7	37
	5倍を越え10倍以下		16		2		1		19			9	9	28
	10倍を越え50倍以下	1	8	1		4	7		20	2	8	6	16	37
	50倍を越え100倍以下		1			1			2		1		1	3
	100倍を越え150倍以下						2		2	4			4	6
	150倍を越え200倍以下						1		1	3	1		4	5
	200倍を越え1000倍以下									10			10	10
類別	第1類													
	第2類		1						1					1
	第3類													
	第4類	1	28	1	4	8	21	9	71	19	10	19	48	120
	第5類													
	第6類													
	混在		2						2			3	3	5
立入検査実施件数		1	31	1	4	8	21	8	74	19	10	22	51	125
令和5年度事務処理件数	設置許可							1	1					1
	設置完成検査							1	1		1		1	2
	変更許可						1		1	3	2		5	6
	変更完成検査	1					1		1	3	2		5	7
	仮使用承認						1		1	3	1		4	5
	品名・数量・倍数変更届出		2						2		1		1	3
	譲渡引渡届出													
	保安監督者選任解任届出		1			2			3	2	1		3	6
	廃止届出					1			1					1
	仮貯蔵・仮取扱承認					1			1			1	1	2

危険物関係手数料状況

R6. 3. 3 1 現在 (単位：円) []は件数

区分	製造所等区分	貯蔵所						取扱所			水張・水圧・少量	合計	
		屋内貯蔵所	屋外貯蔵所	屋内タンク貯蔵所	屋外タンク貯蔵所	地下タンク貯蔵所	移動タンク貯蔵所	給油取扱所	自家用	一般取扱所			
許可	設置						26,000 1						26,000 1
	変更					13,000 1		78,000 3	59,000 2				150,000 6
完成検査	設置						13,000 1			26,000 1			39,000 2
	変更	16,500 1				6,500 1		39,000 3	29,500 2				91,500 7
承認	仮使用					5,400 1		16,200 3	5,400 1				27,000 5
	仮取扱					5,400 1				5,400 1			10,800 2
タンク検査													
合計		16,500 1			5,400 1	24,900 3	39,000 2	133,200 9	119,900 6	5,400 1			344,300 23

— 氣象統計 —



気象状況（気温・湿度・実効湿度・風向風速）

区分 月	気 温(°C)			湿 度 (%)		実効湿度 (%)		風向風速 (m/s)	
	最 高	最 低	平 均	最 低	平 均	最 低	平 均	最 高	平 均
1	15.0 (12日)	-4.2 (25日)	4.6	22.4 (21日)	61.0	52.3 (22日)	61.2	17.8 WNW (24日)	1.7
2	16.8 (28日)	-1.9 (17日)	6.1	15.8 (27日)	52.6	44.8 (9日)	53.8	18.6 N (25日)	2.1
3	24.6 (22日)	1.7 (4日)	12.2	6.9 (30日)	53.6	40.9 (8日)	53.2	17.6 NNW (2日)	1.9
4	28.1 (21日)	4.6 (9日)	15.5	5.5 (1日)	54.8	36.4 (24日)	53.7	17.5 S (7日)	2.3
5	33.7 (17日)	9.4 (1日)	19.9	7.4 (11日)	57.4	43.7 (12日)	56.8	15.2 NNW (8日)	2.1
6	33.6 (17日)	14.3 (4日)	23.7	18.8 (17日)	66.4	54.6 (5日)	65.5	17.5 NNW (3日)	1.8
7	39.0 (27日)	20.6 (5日)	28.8	20.0 (7日)	64.1	58.2 (30日)	65.1	15.8 NNW (12日)	1.8
8	37.8 (13日)	23.2 (27日)	29.4	30.8 (1日)	66.8	58.3 (1日)	66.1	21.5 S (16日)	2.2
9	36.2 (16日)	19.9 (25日)	27.3	25.2 (23日)	67.0	58.9 (26日)	67.2	19.9 SSW (21日)	1.5
10	26.7 (2日)	8.5 (22日)	18.0	15.5 (18日)	60.1	55.6 (3日)	60.2	15.2 NNW (6日)	1.7
11	25.7 (6日)	3.9 (21日)	13.3	26.1 (1日)	64.1	56.5 (1日)	63.3	17.6 NNW (28日)	1.6
12	20.8 (10日)	-1.4 (22日)	7.8	22.4 (22日)	63.4	55.3 (22日)	63.1	19.1 NNW (7日)	1.4
年平均			17.2		60.9		60.8		1.8

過去5年間比較

平均気温

月別 年別	1	2	3	4	5	6	7	8	9	10	11	12	年平均
元年	4.6	6.8	9.6	13.7	20.3	23.1	26.1	29.1	26.6	20.1	13.1	8.4	16.8
2年	7.2	6.6	10.2	12.9	20.2	24.6	25.4	30.3	25.2	17.7	13.6	6.9	16.7
3年	4.4	7.1	11.5	14.8	19.2	23.6	27.5	27.7	24.0	19.7	12.6	6.9	16.6
4年	3.6	3.8	10.4	16.5	19.3	24.2	27.5	28.4	25.9	18.2	14.3	6.0	16.5
5年	4.6	6.1	12.2	15.5	19.9	23.7	28.8	29.4	27.3	18.0	13.3	7.8	17.2

雨量

月別 年別	1	2	3	4	5	6	7	8	9	10	11	12	合計
元年	12.5	42.5	59.0	115.5	124.0	180.0	349.5	202.5	63.5	320.0	12.0	58.5	1,539.5
2年	54.5	56.0	113.0	96.0	152.0	259.5	513.5	60.0	239.5	210.0	37.5	22.5	1,814.0
3年	66.5	43.5	180.5	181.0	214.0	155.0	182.0	371.0	258.5	67.0	53.0	84.5	1,856.5
4年	27.0	39.0	94.5	102.5	146.5	105.0	545.5	267.5	212.0	73.0	114.0	30.0	1,756.5
5年	28.5	47.0	74.5	177.5	205.0	350.5	83.5	226.5	140.0	104.0	82.0	68.5	1,587.5

区分 年別	気温 (°C)			雨量 (mm)			風速 (m/s)			
	最高	起日月日	最低	起日月日	総雨量	日別 多	起日月日	最大	起日月日	平均
元年	38.3	8月02日	-2.8	1月10日	1,539.5	101.5	10月25日	39.0	SSE 25.4	1.9
2年	38.7	8月17日	-2.9	2月07日	1,814.0	73.0	9月10日	39.5	SSE 20.6	1.9
3年	38.2	8月08日	-3.3	1月09日	1,856.5	128.0	8月14日	28.0	S 25.6	1.9
4年	38.9	7月01日	-3.2	1月02日	1,756.5	118.5	7月10日	60.5	SSE 22.4	1.9
5年	39.0	7月27日	-4.2	1月25日	1,587.5	124.0	6月2日	39.5	S 21.5	1.8

月別風向頻度

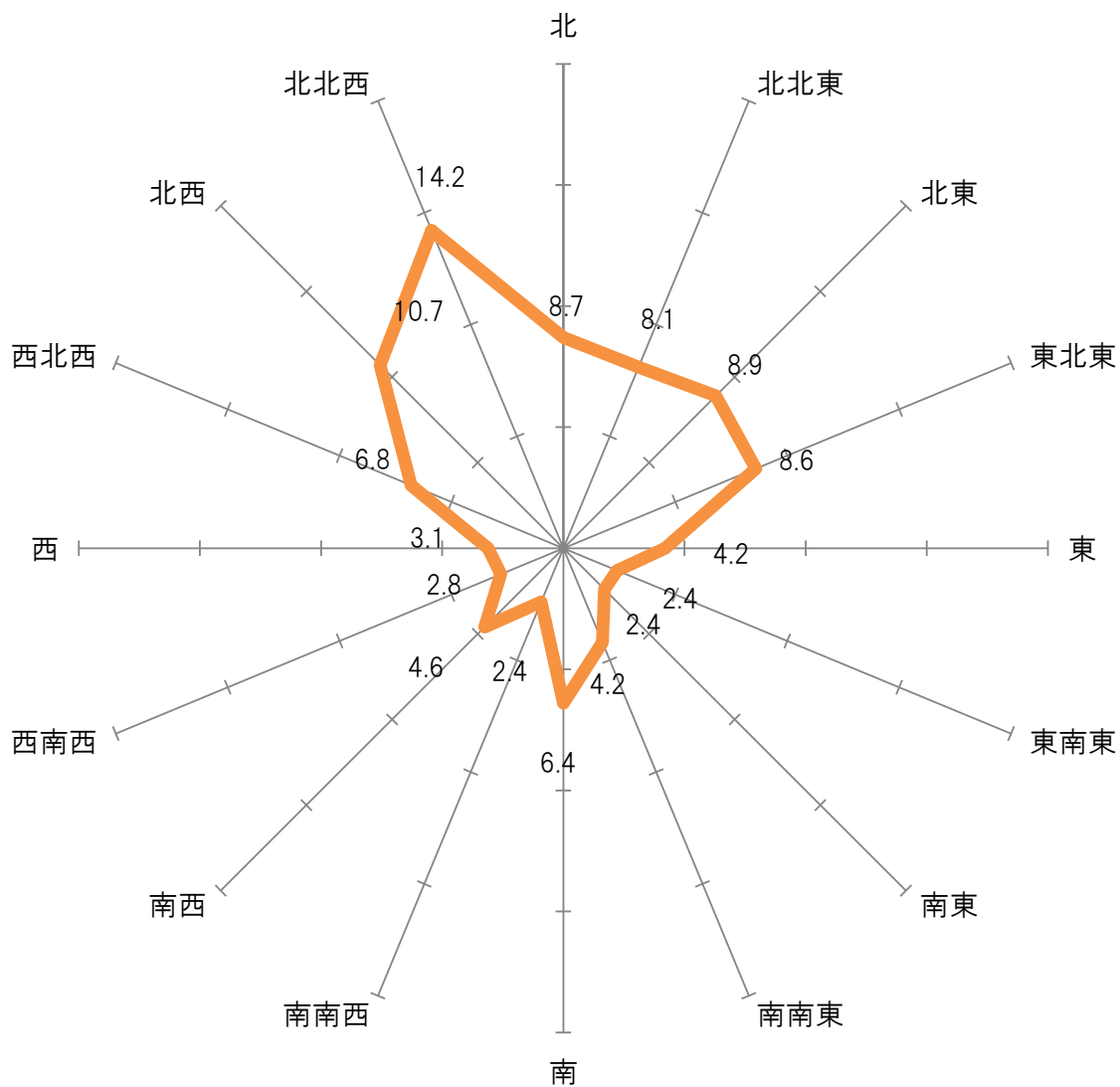
月別 風向別	1	2	3	4	5	6	7	8	9	10	11	12	年間 風向頻度
北	12.4	16.1	7.6	7.3	7.0	5.1	4.4	2.1	6.9	14.8	12.1	9.6	8.7
北北東	10.2	11.4	7.5	6.6	6.1	5.3	5.9	3.5	8.0	12.3	10.1	10.5	8.1
北東	10.0	8.0	9.7	6.9	7.1	7.0	7.9	6.5	7.4	11.3	13.2	12.0	8.9
東北東	9.2	5.8	8.0	7.8	7.7	7.8	6.7	8.3	8.5	9.4	12.5	12.1	8.6
東	3.2	1.8	2.2	3.4	3.4	4.8	5.0	8.4	6.9	2.7	4.7	4.1	4.2
東南東	1.6	0.8	0.7	1.9	2.9	3.1	3.0	5.4	4.5	1.1	2.4	1.6	2.4
南東	0.7	0.7	1.0	2.8	3.4	2.9	2.6	7.8	3.1	0.6	2.1	1.1	2.4
南南東	0.4	0.5	2.7	5.5	6.8	5.6	7.3	13.5	4.2	0.6	2.7	0.8	4.2
南	0.4	0.9	5.4	9.0	9.7	9.7	11.2	19.3	6.8	1.2	2.9	0.8	6.4
南南西	0.2	0.5	3.1	2.7	3.7	3.9	4.0	4.4	3.9	0.9	1.3	0.8	2.4
南西	0.4	1.2	4.0	5.3	6.1	6.2	8.8	8.0	9.6	2.5	2.1	1.4	4.6
西南西	1.1	0.7	2.2	2.6	2.7	4.5	5.7	4.2	5.2	2.0	1.9	1.6	2.8
西	2.9	1.3	2.9	2.2	3.4	5.6	5.2	2.1	3.9	2.7	3.0	2.9	3.1
西北西	11.8	4.8	8.7	5.9	6.8	9.0	6.9	2.0	5.4	5.3	6.7	9.3	6.8
北西	15.5	14.0	14.5	13.7	10.9	8.7	7.5	1.7	7.3	11.7	9.5	14.2	10.7
北北西	19.3	30.6	19.0	15.4	11.4	10.0	7.1	1.9	7.7	19.8	12.0	16.2	14.2
静穏	0.7	0.9	0.8	1.0	0.9	0.8	0.8	0.9	0.7	1.1	0.8	1.0	1.5

※静穏：風力0（風速0.3m/s未満）で、具体的には煙がまっすぐに昇る程度の気流状態。

気象警報・注意報年間発令回数

区分	月別	計											
	計	1	2	3	4	5	6	7	8	9	10	11	12
大雨警報	0												
洪水警報	0												
暴風警報	1								1				
波浪警報	0												
大雪警報	0												
暴風雪警報	0												
高潮警報	0												
津波警報	0												
大雨注意報	17				2	2	4		7	2			
洪水注意報	9				1	1	3		2	2			
強風注意報	10	1	2			1	2		2			1	1
波浪注意報	0												
乾燥注意報	31	1	8	8	5	5					3		1
雷注意報	70		1	5	8	4	6	10	9	10	9	4	4
大雪注意報	1	1											
風雪注意報	1	1											
着雪注意報	0												
低温注意報	4	4											
霜注意報	3			3									
濃霧注意報	5	1		1							1	1	1
津波注意報	0												
高潮注意報	0												
光化学スモッグ 注意報	0												
合計	152	9	11	17	16	13	15	10	21	14	13	6	7

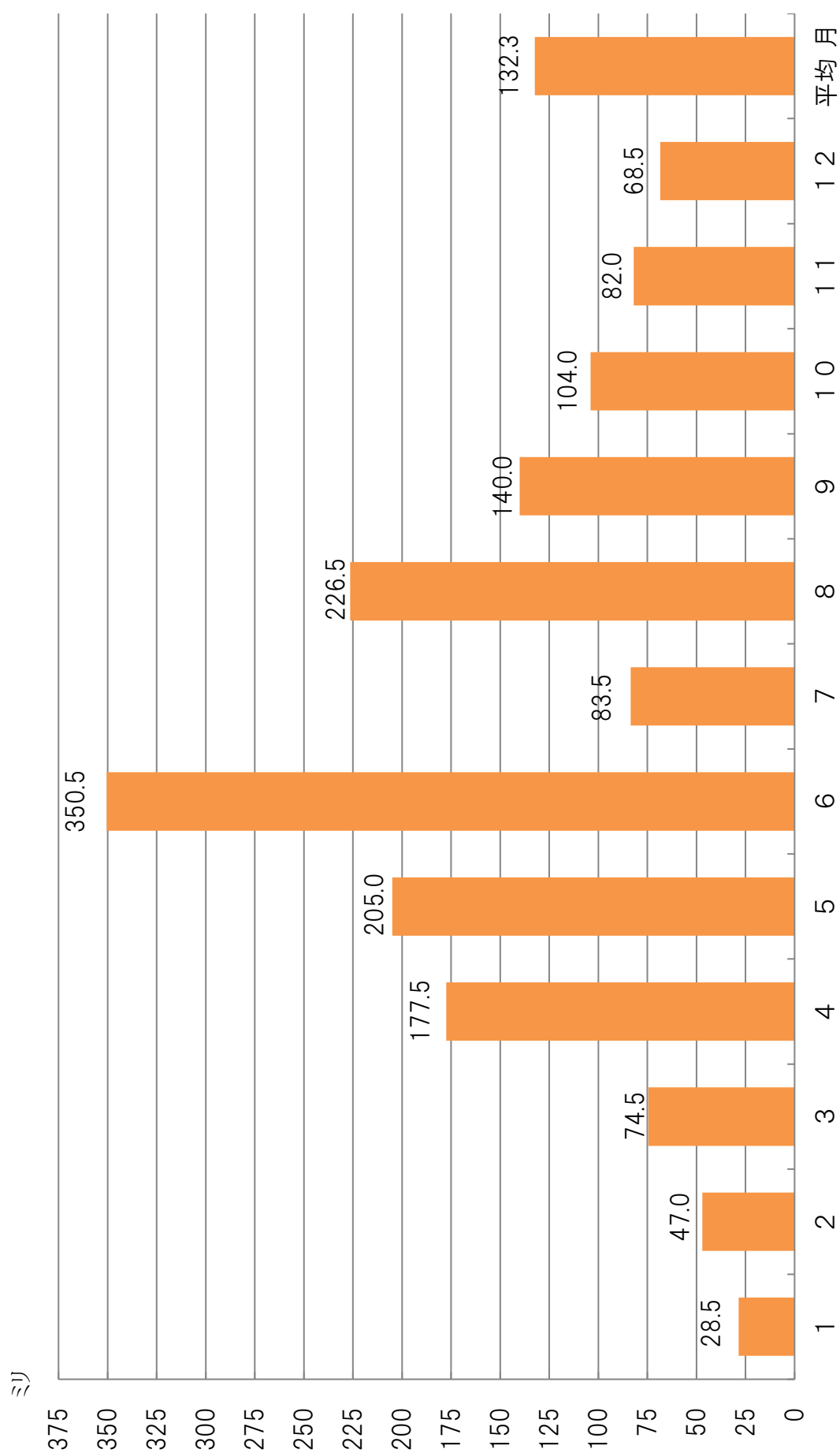
年間風向頻度 (%)



静穏は1.5%

※静穏：風力0（風速0.3m/s未満）で、具体的には煙がまっすぐに昇る程度の気流状態。

月別雨量



消防署気象データ

年別	区分	気温 (°C)		湿度 (%)	風速(m/s)		雨量 (mm)		
		最 高	最 低	最 低	最 大	降 雨 日 数	雨 量	日 最 多	
4 5		35.0	-4.0	24.0	19.0				
4 6		33.0	-2.0	26.0	18.0				
4 7		33.0	0.0	28.0	18.0				
4 8		36.0	-3.0	15.0	15.0				
4 9		34.5	-2.5	10.0	14.0				
5 0		35.0	-1.0	16.0	18.0	102	1,600.5		
5 1		35.0	-4.0	13.0	12.0	121	2,098.0		
5 2		36.0	-4.0	17.0	12.0	92	1,130.5		
5 3		36.5	-4.5	16.0	10.0	80	1,057.5		
5 4		36.5	-4.0	16.0	16.0	147	1,315.5		
5 5		36.0	-3.0	21.0	10.0	48	1,757.5		
5 6		35.0	-4.0	21.0	10.7	96	941.0	55.0	
5 7		33.0	-4.0	26.0	9.0	109	1,452.5	68.5	
5 8		36.5	-5.0	24.0	7.3	95	1,463.5	110.0	
5 9		37.0	-6.0	25.0	7.0	90	1,122.0	72.0	
6 0		34.5	-5.0	35.0	8.7	126	1,614.0	89.0	
6 1		36.0	-6.0	23.0	16.7	118	739.0	62.5	
6 2		36.3	-3.9	9.0	19.8	124	1,248.0	83.0	
6 3		35.6	-4.0	7.0	19.6	154	1,832.0	102.0	
元		34.9	-2.6	12.8	20.8	166	1,612.0	81.0	
2		36.9	-4.3	15.7	30.0	161	1,991.5	162.0	
3		37.1	-4.1	14.2	27.2	179	2,043.5	169.0	
4		36.7	-2.4	7.2	23.1	161	1,394.0	69.5	
5		34.1	-2.8	14.2	25.7	180	1,895.5	107.0	
6		39.7	-3.3	4.2	32.2	141	1,158.0	141.5	
7		39.4	-4.0	5.3	20.1	160	1,391.5	61.0	
8		37.8	-5.1	7.3	22.5	144	1,410.0	93.0	
9		36.7	-3.0	8.9	21.8	163	1,410.5	86.0	
1 0		36.8	-3.6	8.6	36.7	169	2,012.0	107.0	
1 1		35.9	-6.0	9.5	20.2	162	1,596.5	98.0	
1 2		37.6	-4.4	25.3	18.5	156	1,503.0	267.0	
1 3		38.4	-2.8	7.5	22.5	162	1,497.0	107.5	
1 4		37.1	-3.1	9.7	24.6	168	1,238.5	69.5	
1 5		36.4	-4.9	15.4	25.4	165	1,977.5	88.5	
1 6		37.6	-4.0	17.8	33.7	155	1,963.5	170.0	
1 7		36.1	-3.6	13.0	25.9	150	1,205.0	114.0	
1 8		37.9	-4.4	20.2	22.5	174	1,687.5	111.0	
1 9		39.2	-1.7	13.7	20.3	156	1,325.5	91.0	
2 0		37.7	-3.5	12.7	21.5	154	1,639.5	111.0	
2 1		36.2	-2.3	11.1	20.8	161	1,745.5	69.5	
2 2		37.7	-2.8	17.4	21.6	123	2,137.0	78.5	
2 3		37.0	-3.6	17.7	25.0	146	1,811.5	145.0	
2 4		37.5	-5.6	17.3	30.0	167	1,688.0	101.0	
2 5		38.5	-3.9	18.0	23.3	139	1,702.5	121.5	
2 6		37.5	-3.1	20.6	26.9	123	1,643.5	78.5	
2 7		38.9	-2.7	20.9	20.3	131	2,028.5	87.0	
2 8		38.7	-4.6	10.0	20.6	126	1,584.0	92.5	
2 9		36.5	-3.4	13.0	29.7	127	1,706.0	182.0	
3 0		39.6	-4.0	12.5	39.4	130	1,623.0	75.5	
元		38.3	-2.8	11.9	25.4	119	1,539.5	101.5	
2		38.7	-2.9	12.2	20.6	117	1,814.0	73.0	
3		38.2	-3.3	3.0	25.6	130	1,856.5	128.0	
4		38.9	-3.2	7.2	22.4	120	1,756.5	118.5	
5		39.0	-4.2	5.5	21.5	116	1,587.5	124.0	

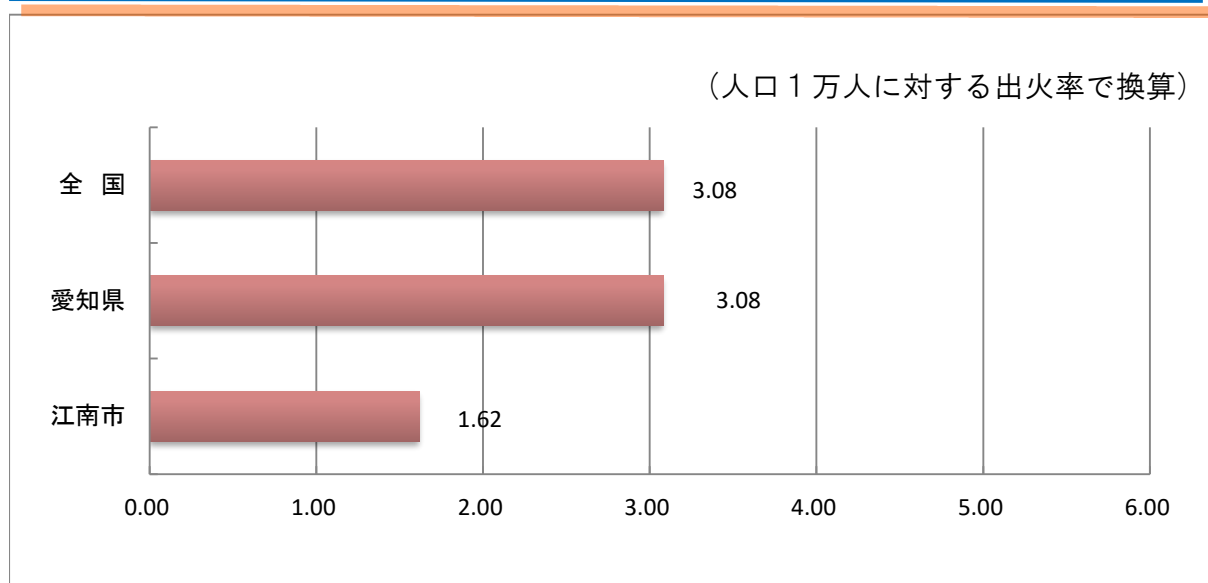
— 火災統計 —



火災状況

火災件数		16 件		
		本署管内	分署管内	合計
火災種別	建物	8 件	3 件	11 件
	車両	0 件	1 件	1 件
	その他	3 件	1 件	4 件
建物焼損床面積		337 m ²	0 m ²	337 m ²
その他焼損面積		194 m ²	9 m ²	203 m ²
焼損棟数		16 棟	3 棟	19 棟
損害額		18,538 千円	15 千円	18,553 千円
り災世帯数		13 世帯	2 世帯	1 世帯
り災者数		23 人	2 人	25 人
負傷者数		3 人	0 人	3 人
死者数		3 人	0 人	3 人

全国・愛知県・江南市出火状況比較表



月別火災状況

区分	件数(件)			焼損棟数(棟)								り災世帯数(世帯)	り災者数(人)	死者数(人)	負傷者数(人)	建物焼損床面積(㎡)	その他焼損面積(㎡)	損害額(千円)			
	建物	車両	その他	合計	火元棟				類焼棟									建物	収容物	車両	その他
月別	建物	車両	その他	合計	全焼	半焼	部分焼	やや	ぼ	全焼	半焼	部分焼	やや	ぼ	合計	建物	収容物	車両	その他	合計	
1	3			3				3							3		25				25
2	1			1			1								1	2,400	86				2,486
3																					
4			1	1															8		8
5	1			1				1							1						1
6																					
7	2	1		3			1	1							2	4,080	300				4,380
8	1			1				1							1		15				15
9			1	1																	
10	1		1	2	1					1				1	4	1,176	90				1,266
11	2			2	2					1				3	7	7,372	3,000				10,372
12			1	1															9		
合計	11	1	4	16	3	2	2	6	4	2	2	2	4	19	15	15,028	3,517		8		18,553

過去3年間の主な火災

(損害額500万円以上)

年 月 日	発 生 場 所	用 途	焼損面積 (m ²)	損 害 額 (千円)
R3.2.24	〃 宮田神明町	住 宅	210	14,452
R3.7.23	〃 小杵町	住 宅	83	12,619
R3.8.13	〃 村久野町	住 宅	263	8,930
R3.11.25	〃 村久野町	住 宅	139	7,804
R3.12.5	〃 和田町	住 宅	51	9,619
R5.11.15	〃 江森町	住 宅	128	6,609

過去3年間の火災による死傷者数

(単位：人)

区 分 年	建 物		車 両		そ の 他		合 計	
	死 者	負 傷 者	死 者	負 傷 者	死 者	負 傷 者	死 者	負 傷 者
令和3年		5			2	1	2	6
令和4年	1	4					1	4
令和5年	3	3					3	3

曜日別・時間別火災件数

曜日別 時間別	日	月	火	水	木	金	土	不明	合計
0～ 1									
1～ 2									
2～ 3					1				1
3～ 4				1					1
4～ 5									
5～ 6									
6～ 7					1		1		2
7～ 8									
8～ 9									
9～10				1	1				2
10～11									
11～12									
12～13									
13～14									
14～15	1								1
15～16					3				3
16～17									
17～18						1			1
18～19						1			1
19～20	1								1
20～21									
21～22									
22～23									
23～24			1	1			1		3
不明									
合計	2		1	3	6	2	2		16

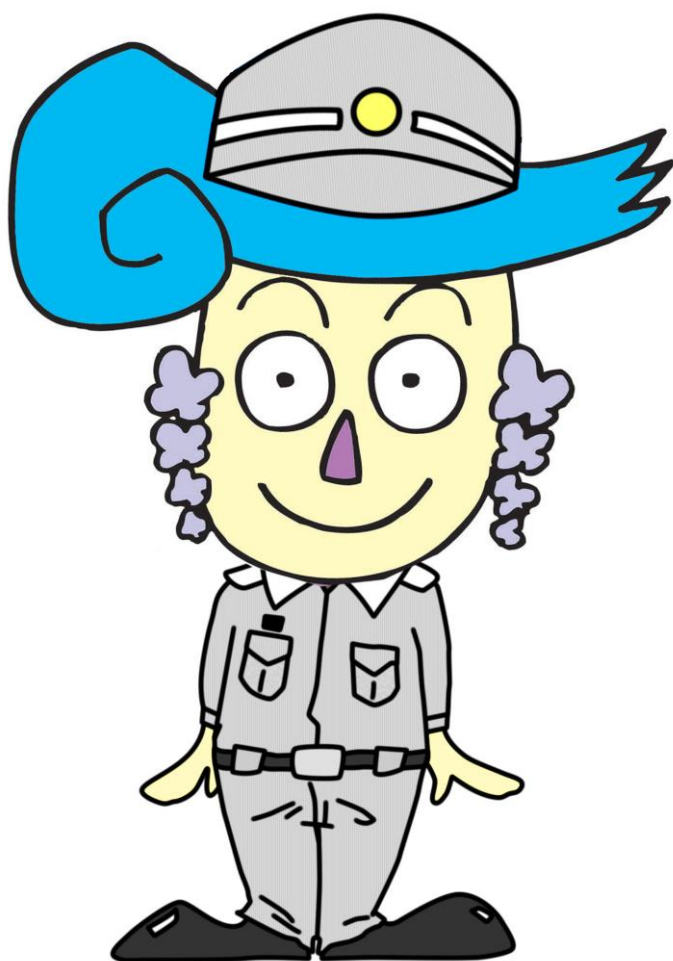
火災原因別と損害額

件数(件)	原因	損害額(千円)
	たばこ	
1	こんろ	10
2	ストーブ	25
2	電灯電話の配線	7,875
	電気機器	
	火遊び	
	たき火	
1	放火	8
2	放火の疑い	
6	上記以外	6,264
2	不明	4,371
16	合計	18,553

過去3年間の管区別火災状況の推移

年 管区	令和3年		令和4年		令和5年	
	件数(件)	損害額(千円)	件数(件)	損害額(千円)	件数(件)	損害額(千円)
1	5	91	2	5	2	23
2	5	9,646	2	25	2	3,763
3	5	8,694	9	1,929	6	6,624
4	7	14,499	5	6,107	4	8,123
5	3	21,558	2	20	2	20
合計	25	54,488	20	8,086	16	18,553

— 救急統計 —



過去3年間救急活動状況

区分	計	火災	自然災害	水難	交通	労働災害	運動競技	一般負傷	加害	自損行為	急病	その他				
												転院搬送	医師搬送	資器材輸送	その他	
3年	出動件数	4,498	19	1	0	328	27	14	640	6	25	3,112	256	0	0	70
	搬送人員	4,262	8	1	0	340	27	13	615	5	19	2,974	255	0	0	5
	不搬送件数	273	12	0	0	19	0	1	26	1	6	141	1	0	0	66
4年	出動件数	5,205	15	0	2	283	31	30	737	9	37	3,650	317	0	0	94
	搬送人員	4,793	5	0	0	279	30	30	708	8	27	3,390	316	0	0	0
	不搬送件数	432	11	0	2	18	1	0	32	1	10	262	1	0	0	94
5年	出動件数	5,432	13	0	0	339	32	26	808	7	42	3,739	324	0	0	102
	搬送人員	5,047	3	0	0	334	31	26	766	4	29	3,532	322	0	0	0
	不搬送件数	417	10	0	0	31	1	0	43	3	13	212	2	0	0	102

月別救急活動状況（1月～6月）

区 分		計	火災	自然災害	水難	交通	労働災害	運動競技	一般負傷	加害	自損行為	急病	その他			
													転院搬送	医師搬送	資器材輸送	その他
1月	出動件数	511	1	0	0	18	5	2	69	2	1	383	25	0	0	5
	搬送人員	470	0	0	0	15	5	2	68	1	0	354	25	0	0	0
	不搬送件数	43	1	0	0	4	0	0	2	1	1	29	0	0	0	5
2月	出動件数	424	1	0	0	28	2	0	58	1	4	302	24	0	0	4
	搬送人員	392	0	0	0	26	2	0	54	1	4	282	23	0	0	0
	不搬送件数	33	1	0	0	2	0	0	4	0	0	21	1	0	0	4
3月	出動件数	414	0	0	0	28	1	2	69	0	2	270	36	0	0	6
	搬送人員	397	0	0	0	31	1	2	68	0	1	258	36	0	0	0
	不搬送件数	23	0	0	0	3	0	0	1	0	1	12	0	0	0	6
4月	出動件数	372	0	0	0	34	2	0	65	1	2	238	23	0	0	7
	搬送人員	346	0	0	0	33	2	0	57	1	1	229	23	0	0	0
	不搬送件数	30	0	0	0	5	0	0	8	0	1	9	0	0	0	7
5月	出動件数	410	1	0	0	24	0	4	61	0	3	290	20	0	0	7
	搬送人員	383	0	0	0	23	0	4	61	0	2	273	20	0	0	0
	不搬送件数	28	1	0	0	2	0	0	0	0	1	17	0	0	0	7
6月	出動件数	413	0	0	0	21	1	5	58	1	6	279	32	0	0	10
	搬送人員	377	0	0	0	18	1	5	53	1	4	263	32	0	0	0
	不搬送件数	38	0	0	0	4	0	0	5	0	2	17	0	0	0	10
合計 (1月～6月)	出動件数	2,544	3	0	0	153	11	13	380	5	18	1,762	160	0	0	39
	搬送人員	2,365	0	0	0	146	11	13	361	4	12	1,659	159	0	0	0
	不搬送件数	195	3	0	0	20	0	0	20	1	6	105	1	0	0	39

月別救急活動状況（7月～12月）

区 分		計	火災	自然災害	水難	交通	労働災害	運動競技	一般負傷	加害	自損行為	急病	その他			
													転院搬送	医師搬送	資器材輸送	その他
7月	出動件数	498	3	0	0	30	4	4	64	0	2	354	26	0	0	11
	搬送人員	468	0	0	0	31	4	4	63	0	2	338	26	0	0	0
	不搬送件数	33	3	0	0	1	0	0	1	0	0	17	0	0	0	11
8月	出動件数	545	3	0	0	28	6	1	66	0	10	394	23	0	0	14
	搬送人員	497	0	0	0	27	6	1	58	0	5	378	22	0	0	0
	不搬送件数	49	3	0	0	1	0	0	8	0	5	17	1	0	0	14
9月	出動件数	485	0	0	0	31	3	6	71	0	2	338	26	0	0	8
	搬送人員	456	0	0	0	33	3	6	66	0	2	320	26	0	0	0
	不搬送件数	32	0	0	0	1	0	0	5	0	0	18	0	0	0	8
10月	出動件数	445	1	0	0	42	2	1	65	1	2	284	37	0	0	10
	搬送人員	415	1	0	0	41	2	1	65	0	2	266	37	0	0	0
	不搬送件数	33	0	0	0	4	0	0	0	1	0	18	0	0	0	10
11月	出動件数	432	3	0	0	24	5	1	80	1	6	274	27	0	0	11
	搬送人員	398	2	0	0	22	4	1	76	0	5	261	27	0	0	0
	不搬送件数	35	1	0	0	3	1	0	4	1	1	13	0	0	0	11
12月	出動件数	483	0	0	0	31	1	0	82	0	2	333	25	0	0	9
	搬送人員	448	0	0	0	34	1	0	77	0	1	310	25	0	0	0
	不搬送件数	40	0	0	0	1	0	0	5	0	1	24	0	0	0	9
合計 (7月～12月)	出動件数	2,888	10	0	0	186	21	13	428	2	24	1,977	164	0	0	63
	搬送人員	2,682	3	0	0	188	20	13	405	0	17	1,873	163	0	0	0
	不搬送件数	222	7	0	0	11	1	0	23	2	7	107	1	0	0	63

曜日別救急出動状況

(単位：件)

事故種別 曜日別	計	火災	自然災害	水難	交通	労働災害	運動競技	一般負傷	加害	自損行為	急病	その他			
												転院搬送	医師搬送	資器材輸送	その他
日	749	1	0	0	43	2	9	124	1	6	531	15	0	0	17
月	844	0	0	0	51	3	0	111	2	3	588	67	0	0	19
火	775	2	0	0	53	10	2	105	0	6	526	60	0	0	11
水	810	4	0	0	52	2	1	125	1	7	555	54	0	0	9
木	711	3	0	0	50	6	1	104	2	4	478	42	0	0	21
金	778	2	0	0	43	3	3	114	1	10	535	52	0	0	15
土	765	1	0	0	47	6	10	125	0	6	526	34	0	0	10
合計	5,432	13	0	0	339	32	26	808	7	42	3,739	324	0	0	102

管区別救急出動状況

(単位：件)

事故種別 管区別	計	火災	自然災害	水難	交通	労働災害	運動競技	一般負傷	加害	自損行為	急病	その他			
												転院搬送	医師搬送	資器材輸送	その他
1	1,621	5	0	0	83	10	8	229	2	14	1,113	124	0	0	33
2	1,050	1	0	0	93	4	5	136	2	8	646	136	0	0	19
3	1,019	2	0	0	79	13	8	137	1	10	694	55	0	0	20
4	1,237	5	0	0	49	3	0	206	2	6	937	6	0	0	23
5	494	0	0	0	35	2	5	98	0	4	340	3	0	0	7
市外	11	0	0	0	0	0	0	2	0	0	9	0	0	0	0
合計	5,432	13	0	0	339	32	26	808	7	42	3,739	324	0	0	102

本署・東分署別救急出動状況

(単位：件)

事故種別 署別	計	火災	自然災害	水難	交通	労働災害	運動競技	一般負傷	加害	自損行為	急病	その他			
												転院搬送	医師搬送	資器材輸送	その他
本署	4,239	10	0	0	260	23	15	651	7	27	2,889	287	0	0	70
	78.0%														
東分署	1,193	3	0	0	79	9	11	157	0	15	850	37	0	0	32
	22.0%														
合計	5,432	13	0	0	339	32	26	808	7	42	3,739	324	0	0	102

時間別救急出動状況

(単位：件)

事故種別 時間別	計	火災	自然災害	水難	交通	労働災害	運動競技	一般負傷	加害	自損行為	急病	その他			
												転院搬送	医師搬送	資器材搬送	その他
0～2	215	0	0	0	5	0	0	21	1	1	178	4	0	0	5
2～4	175	1	0	0	0	0	0	20	0	0	149	3	0	0	2
4～6	212	1	0	0	4	0	0	25	0	1	176	1	0	0	4
6～8	416	1	0	0	28	2	0	69	1	1	305	2	0	0	7
8～10	660	2	0	0	55	5	1	95	0	5	450	37	0	0	10
10～12	704	1	0	0	43	7	11	120	0	3	439	71	0	0	9
12～14	637	0	0	0	44	4	5	109	1	3	377	82	0	0	12
14～16	589	2	0	0	37	8	5	87	1	3	381	50	0	0	15
16～18	572	0	0	0	60	2	2	79	1	11	373	33	0	0	11
18～20	501	0	0	0	29	0	2	65	0	4	364	23	0	0	14
20～22	430	1	0	0	27	3	0	64	1	7	309	8	0	0	10
22～24	321	4	0	0	7	1	0	54	1	3	238	10	0	0	3
合計	5,432	13	0	0	339	32	26	808	7	42	3,739	324	0	0	102

過去3年間支援出動状況

(単位：件)

事故種別 区分	計	火災	自然災害	水難	交通	労働災害	運動競技	一般負傷	加害	自損行為	急病	その他				
												転院搬送	医師搬送	資器材搬送	その他	
3年	本署	490	0	0	0	21	4	0	21	0	13	425	4	0	0	2
	分署	140	0	0	0	12	1	0	5	0	2	119	1	0	0	0
	合計	630	0	0	0	33	5	0	26	0	15	544	5	0	0	2
4年	本署	542	0	0	0	14	2	0	16	0	16	480	11	0	0	3
	分署	156	0	0	0	4	1	0	8	0	5	136	1	0	0	1
	合計	698	0	0	0	18	3	0	24	0	21	616	12	0	0	4
5年	本署	498	0	0	0	15	0	0	14	0	11	450	7	0	0	1
	分署	168	0	0	0	10	1	1	7	1	4	142	0	0	0	2
	合計	666	0	0	0	25	1	1	21	1	15	592	7	0	0	3

医療機関数（市内）及び医療機関別搬送人員状況

（単位：人）

告示の 別等	事故種別等 開設主体別	医療機関数 （市内）	急病		交通		事故		一般負傷		その他		計	
			内管外	内管外	内管外	内管外	内管外	内管外	内管外	内管外	内管外	内管外		
医療 機関 告示 関係	国立	0	4	4	0	0	0	0	0	0	12	16	16	16
	公立	1	75	75	7	7	7	18	18	74	74	174	174	174
	公的	1	3,313	16	292	5	292	5	722	1	262	5	4,589	27
	私的病院	0	134	134	34	34	34	25	25	62	62	255	255	255
	私的診療所	0	0	0	0	0	0	0	0	0	0	0	0	0
	計	2	3,526	229	333	46	333	46	765	44	410	153	5,034	472
医そ 療の 機他 関の	国立	0	0	0	0	0	0	0	0	0	0	0	0	0
	公立	2	1	1	0	0	0	0	0	2	2	3	3	3
	公的	0	0	0	0	0	0	0	0	0	0	0	0	0
	私的病院	2	2	1	0	0	0	1	1	3	3	6	6	4
	私的診療所	70	3	1	1	1	1	0	0	0	0	4	4	2
	計	74	6	3	1	1	1	1	1	5	5	13	13	9
計	国立	0	4	4	0	0	0	0	0	0	12	16	16	16
	公立	3	76	76	7	7	7	18	18	76	76	177	177	177
	公的	1	3,313	16	292	5	292	5	722	1	262	5	4,589	27
	私的病院	2	136	135	34	34	34	26	26	65	65	261	261	259
	私的診療所	70	3	1	1	1	1	0	0	0	0	4	4	2
	計	76	3,532	232	334	47	334	47	766	44	415	158	5,047	481
その他の場所	0	0	0	0	0	0	0	0	0	0	0	0	0	
合計		3,532	232	334	47	334	47	766	44	415	158	5,047	481	

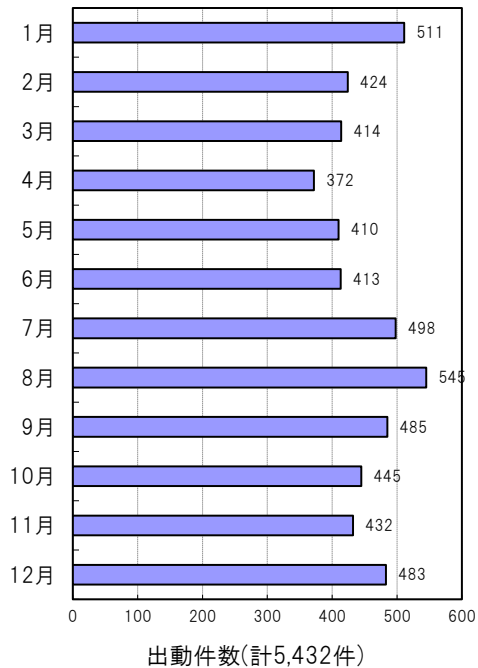
※公的…厚生（医療）農業
※私的…国立、公立、公的以外

傷病程度・男女別搬送人員状況

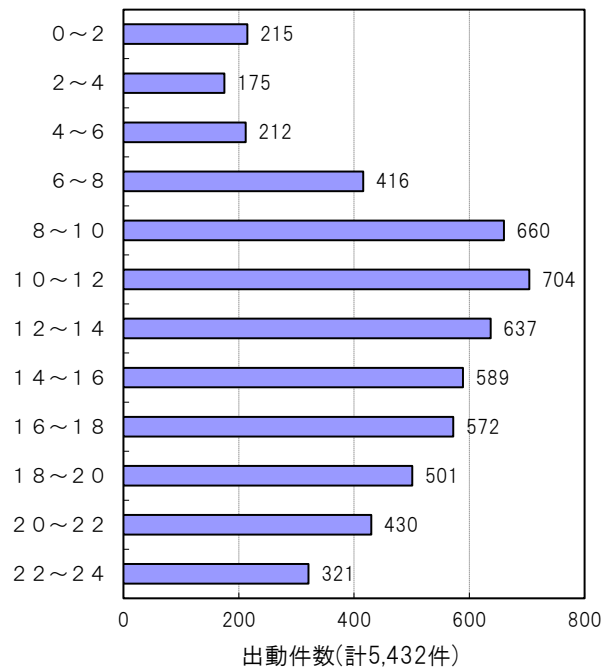
(単位：人)

事故種別		計	火災	自然災害	水難	交通	労働災害	運動競技	一般負傷	加害	自損行為	急病	その他
傷病程度別													
死亡	男	34	0	0	0	0	0	0	1	0	1	32	0
	女	54	0	0	0	0	0	0	1	0	0	53	0
	計	88	0	0	0	0	0	0	2	0	1	85	0
重症	男	207	0	0	0	5	1	0	7	0	2	142	50
	女	146	0	0	0	1	0	0	4	0	3	107	31
	計	353	0	0	0	6	1	0	11	0	5	249	81
中等症	男	990	2	0	0	31	7	3	84	0	0	745	118
	女	877	0	0	0	21	1	1	139	0	14	623	78
	計	1,867	2	0	0	52	8	4	223	0	14	1,368	196
軽症	男	1,326	0	0	0	140	20	20	244	2	1	877	22
	女	1,413	1	0	0	136	2	2	286	2	8	953	23
	計	2,739	1	0	0	276	22	22	530	4	9	1,830	45
その他	男	0	0	0	0	0	0	0	0	0	0	0	0
	女	0	0	0	0	0	0	0	0	0	0	0	0
	計	0	0	0	0	0	0	0	0	0	0	0	0
合計	男	2,557	2	0	0	176	28	23	336	2	4	1,796	190
	女	2,490	1	0	0	158	3	3	430	2	25	1,736	132
	計	5,047	3	0	0	334	31	26	766	4	29	3,532	322

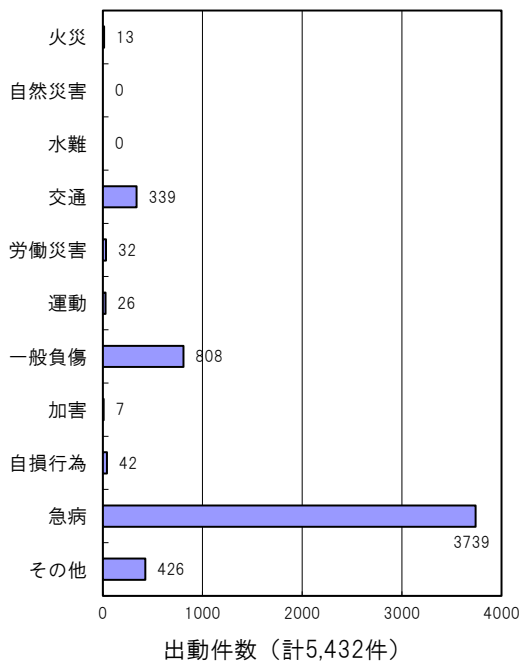
月別出動件数



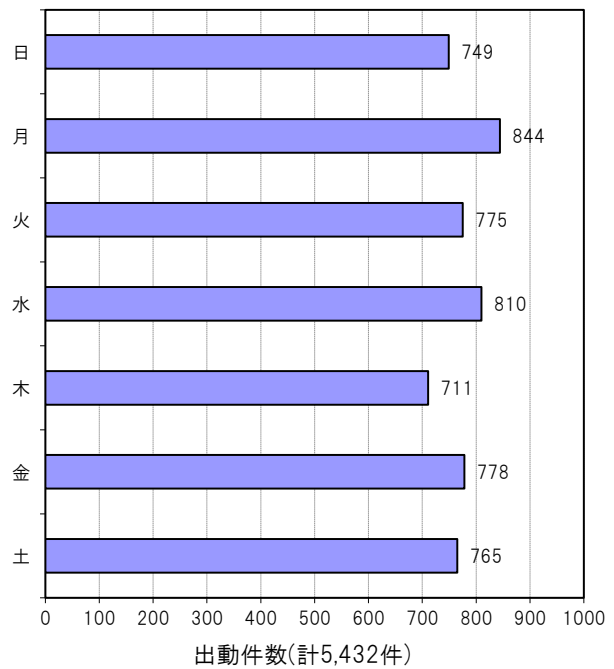
時間別出動件数



事故種別出動件数



曜日別出動件数



年齢区分別・傷病程度別搬送人員状況

(単位：人)

種別 年齢別・程度別		火災	自然災害	水難	交通	労働災害	運動競技	一般負傷	加害	自損行為	急病	その他	計
		新生児	死亡	0	0	0	0	0	0	0	0	0	0
	重症	0	0	0	0	0	0	0	0	0	0	0	0
	中等症	0	0	0	0	0	0	0	0	0	0	2	2
	軽症	0	0	0	0	0	0	0	0	0	0	0	0
	その他	0	0	0	0	0	0	0	0	0	0	0	0
	計	0	0	0	0	0	0	0	0	0	0	2	2
乳幼児	死亡	0	0	0	0	0	0	0	0	0	1	0	1
	重症	0	0	0	0	0	0	0	0	0	3	0	3
	中等症	0	0	0	0	0	0	1	0	0	55	4	60
	軽症	0	0	0	7	0	0	30	0	0	73	1	111
	その他	0	0	0	0	0	0	0	0	0	0	0	0
	計	0	0	0	7	0	0	31	0	0	132	5	175
少年	死亡	0	0	0	0	0	0	1	0	0	0	0	1
	重症	0	0	0	0	0	0	0	0	0	0	0	0
	中等症	0	0	0	6	0	4	2	0	6	18	10	46
	軽症	0	0	0	32	0	19	22	1	2	66	2	144
	その他	0	0	0	0	0	0	0	0	0	0	0	0
	計	0	0	0	38	0	23	25	1	8	84	12	191
成人	死亡	0	0	0	0	0	0	0	0	1	4	0	5
	重症	0	0	0	4	1	0	1	0	4	23	23	56
	中等症	1	0	0	24	6	0	19	0	3	178	55	286
	軽症	0	0	0	172	18	3	70	2	6	543	16	830
	その他	0	0	0	0	0	0	0	0	0	0	0	0
	計	1	0	0	200	25	3	90	2	14	748	94	1,177
老人	死亡	0	0	0	0	0	0	1	0	0	80	0	81
	重症	0	0	0	2	0	0	10	0	1	223	58	294
	中等症	1	0	0	22	2	0	201	0	5	1,117	125	1,473
	軽症	1	0	0	65	4	0	408	1	1	1,148	26	1,654
	その他	0	0	0	0	0	0	0	0	0	0	0	0
	計	2	0	0	89	6	0	620	1	7	2,568	209	3,502
合計	死亡	0	0	0	0	0	0	2	0	1	85	0	88
	重症	0	0	0	6	1	0	11	0	5	249	81	353
	中等症	2	0	0	52	8	4	223	0	14	1,368	196	1,867
	軽症	1	0	0	276	22	22	530	4	9	1,830	45	2,739
	その他	0	0	0	0	0	0	0	0	0	0	0	0
	計	3	0	0	334	31	26	766	4	29	3,532	322	5,047

(注) 新生児：生後28日以内の者

乳幼児：生後29日以上満7歳未満の者

少年：満7歳以上満18歳未満の者

老人：満65歳以上の者

各種応急手当実施状況

回数・受講者数		回 数	受 講 者 数	
講 習 種 別				
上級救命講習	随 時	0	0	
普通救命講習 Ⅰ、Ⅱ、Ⅲ	随 時	26	433	
救命入門 コース	随 時	18	301	
基礎救命 講習	随 時	96	4,470	
その他の 講習	自主防災訓練	9	830	830
	市防災訓練	0	0	
合 計		149	6,034	

普通救命講習／基礎救命講習（対象者別）

講習種別 受講者職種別	上級救命講習		普通救命講習Ⅰ、Ⅱ、Ⅲ		救命入門コース		基礎救命講習		その他の講習		合 計	
	回数	受講者	回数	受講者	回数	受講者	回数	受講者	回数	受講者	回数	受講者
官公庁	0	0	0	0	3	64	0	0	0	0	3	64
消防団	0	0	1	9	0	0	1	15	0	0	2	24
自主防災会	0	0	4	93	0	0	0	0	0	0	4	93
会社・事業所	0	0	8	105	4	70	6	94	0	0	18	269
学校・幼稚園	0	0	11	191	8	118	66	3,988	0	0	85	4,297
福祉関係	0	0	0	0	0	0	3	47	0	0	3	47
市民各種団体 サークル	0	0	2	35	3	49	20	326	9	830	34	1,240
合 計	0	0	26	433	18	301	96	4,470	9	830	149	6,034

過去3年間の応急手当講習実施状況

講習種別	3年		4年		5年	
	回数	受講者	回数	受講者	回数	受講者
上級救命講習	0	0	0	0	0	0
普通救命講習Ⅰ、Ⅱ、Ⅲ	2	74	9	217	26	433
救命入門コース	6	100	12	359	18	301
基礎救命講習	40	1,949	70	3,805	96	4,470
その他の救命講習	0	0	0	0	9	830
合 計	48	2,123	91	4,381	149	6,034

—救助統計—



過去3年間救助活動状況

区 分		火 災		交 通 事 故	水 難 事 故	風 水 害 等 自 然 災 害	機 械 に よ る 事 故	建 物 等 に よ る 事 故	ガ ス 及 び 酸 欠 事 故	破 裂 事 故	そ の 他 の 事 故	合 計
		建 物	建 物 以 外									
3 年	出 動 件 数 (件)	20	0	16	1	1	1	28	0	0	15	82
	活 動 件 数 (件)	0	0	5	0	0	0	16	0	0	2	23
	救 助 人 員 (人)	0	0	6	0	0	0	16	0	0	2	24
4 年	出 動 件 数 (件)	16	2	14	2	1	0	27	3	0	26	91
	活 動 件 数 (件)	1	0	6	1	0	0	19	1	0	4	32
	救 助 人 員 (人)	1	0	7	1	0	0	18	1	0	4	32
5 年	出 動 件 数 (件)	14	0	13	0	0	3	39	3	0	17	89
	活 動 件 数 (件)	2	0	4	0	0	2	28	1	0	9	46
	救 助 人 員 (人)	3	0	4	0	0	2	28	1	0	9	47

- ※1. 事故種別ごとに救助出動件数、活動件数及び救助人員を記載した。
 2. 火災の場合の出動とは、救助隊が出動した件数
 3. 活動件数とは、出動件数のうち消防機関が何らかの救助活動を行った件数

救助出動及び活動人員状況

(単位：人)

区分	火災		交通 事故	水 難 事 故	風 水 害 等 自 然 災 害	機 械 に よ る 事 故	建 物 等 に よ る 事 故	ガ ス 及 び 酸 欠 事 故	破 裂 事 故	そ の 他 の 事 故	合 計	
	建 物	建 物 以 外										
出 動 人 員	専任救助隊員	0	0	0	0	0	0	0	0	0	0	
	兼任救助隊員	56	0	62	0	0	15	132	11	0	67	343
	消防隊員	269	0	30	0	0	11	2	18	0	6	336
	救急隊員	42	0	52	0	0	9	119	9	0	49	280
	消防団員	311	0	0	0	0	0	0	0	0	0	311
	計	678	0	144	0	0	35	253	38	0	122	1,270
活 動 人 員	専任救助隊員	0	0	0	0	0	0	0	0	0	0	
	兼任救助隊員	7	0	15	0	0	10	96	3	0	36	167
	消防隊員	0	0	0	0	0	2	0	0	0	2	4
	救急隊員	0	0	9	0	0	3	52	0	0	18	82
	消防団員	0	0	0	0	0	0	0	0	0	0	0
	計	7	0	24	0	0	15	148	3	0	56	253

1. 「出動人員」とは、救助活動を行うために出動したすべての人員をいう。
2. 「活動人員」とは、救助出動に対して出動した人員のうち、実際に活動を行った人員をいう。

—消防团—



歴代消防団長

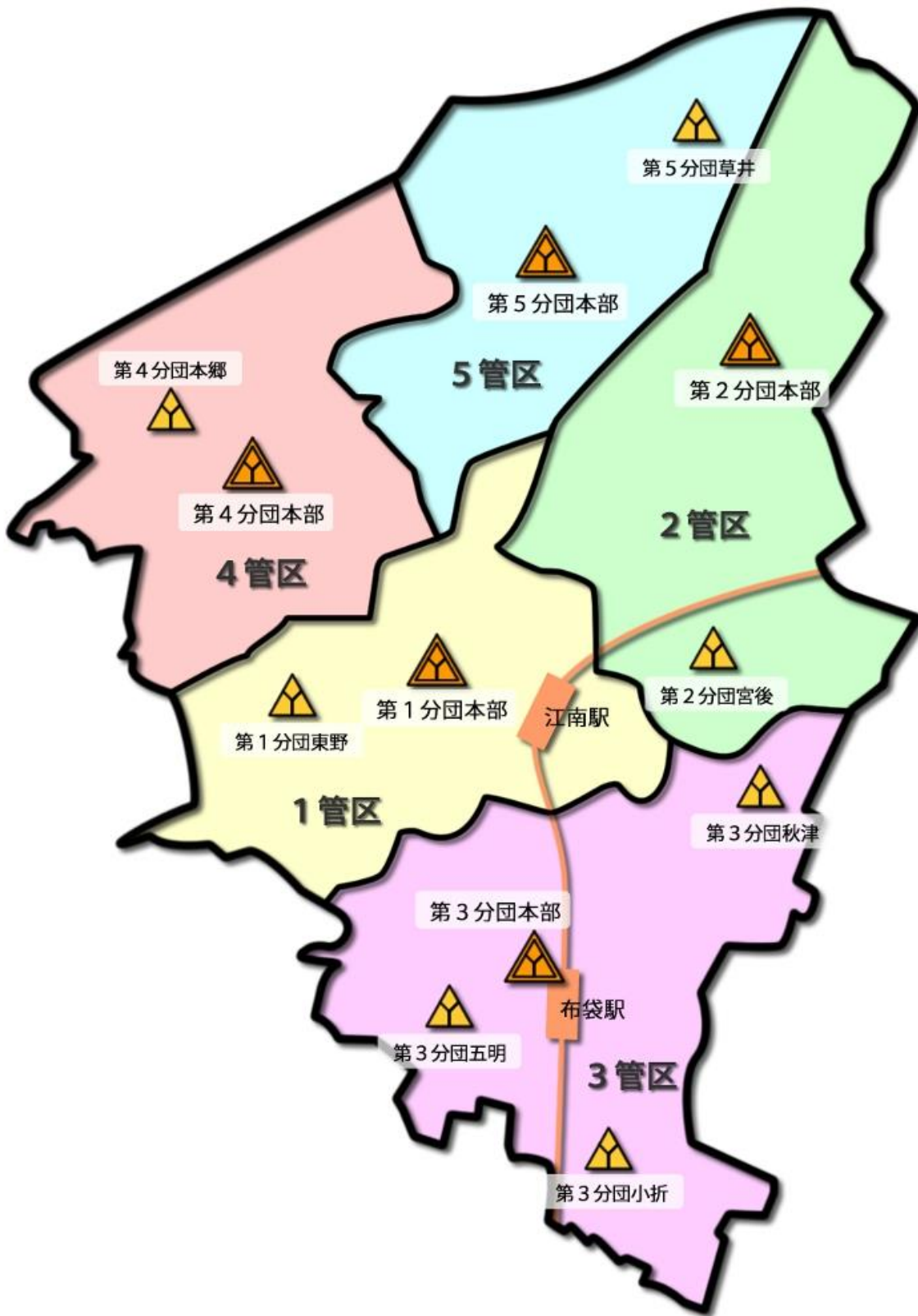
代	氏名	就任～退任	在籍期間
初代	中村 真一	S 33. 4. 1～S 35. 3. 31	2年 0月
2代	永井 徳太郎	S 35. 4. 1～S 49. 3. 31	14年 0月
3代	倉地 義輝	S 49. 4. 1～S 50. 4. 28	1年 1月
4代	倉地 清幸	S 50. 5. 16～S 58. 3. 31	7年11月
5代	佐々 裕一	S 58. 4. 1～H 9. 3. 31	14年 0月
6代	伊藤 英保	H 9. 4. 1～H 26. 3. 31	17年 0月
7代	後藤 雅臣	H 26. 4. 1～R 4. 3. 31	8年 0月
8代	前田 哲郎	R 4. 4. 1～現在に至る	—

消防団表彰歴

S 27. 3. 7	愛知県消防協会長より古知野町消防団が竿頭綬を受賞
S 34. 12. 9	愛知県消防協会長より特別竿頭綬を受賞
S 35. 3. 24	国務大臣より伊勢湾台風災害活動功労として感謝状を受賞
S 38. 2. 11	日本消防協会長より竿頭綬を受賞
S 39. 3. 14	愛知県消防協会長より功績旗を受賞
S 41. 7. 5	航空自衛隊小牧基地より戦闘機墜落事故災害活動功労として感謝状を受賞
S 43. 10. 11	愛知県知事より飛騨川バス転落事故捜索活動功労として感謝状を受賞
S 43. 10. 29	岐阜県知事より飛騨川バス転落事故捜索活動功労として感謝状を受賞
S 45. 2. 20	日本消防協会長より表彰旗を受賞
S 47. 11. 24	愛知県知事より竿頭綬を受賞
S 49. 11. 3	愛知県知事より表彰旗を受賞
S 54. 3. 5	消防庁長官より竿頭綬を受賞
H 1. 12. 14	愛知県消防協会長より特別功績旗を受賞
H 3. 11. 20	愛知県消防協会長より特別竿頭綬を受賞
H 5. 7. 30	江南警察署長より木曾川中州孤立者救助活動功労として感謝状を受賞
H 9. 3. 5	消防庁長官より表彰旗を受賞
H 12. 11. 1	愛知県消防協会長より功績旗を受賞
H 16. 11. 2	愛知県知事より表彰旗を受賞
R 4. 10. 2	愛知県知事より竿頭綬を受賞

消防団管轄区域図

R 6. 4. 1 現在



消防団員定数及び実員状況

R6. 4. 1 現在 (単位:人)

階級別 所属別		団 長	副団長	分団長	副 団 分 長	部 長	班 長	団 員	計
		定 員	1	2	5	5	19	21	147
実 員		1	2	5	5	19	21	145	198
内 訳	団 本 部	1	2			1	3	13	20
	第 1 分 団			1	1	4	4	30	40
	第 2 分 団			1	1	3	3	22	30
	第 3 分 団			1	1	5	5	36	48
	第 4 分 団			1	1	3	3	22	30
	第 5 分 団			1	1	3	3	22	30

消防団員職業状況

R6. 4. 1 現在 (単位:人)

区 分	建 設 業	製 造 業	卸 売 ・ 小 売 ・ 飲 食 業	金 融 ・ 保 險 業	不 動 産 業	運 輸 ・ 通 信 業	電 気 ・ ガ ス ・ 熱 供 給 ・ 水 道 業	サ ー ビ ス 業	公 務	学 生	そ の 他	計
	自 営 業 者	22	14	19			2	1	3			
被 用 者	10	15	4	3	2	2	1	7	59		16	119
そ の 他										5	12	17
計	32	29	23	3	2	4	2	10	59	5	29	198

消防団員勤続年数状況

R6. 4. 1 現在 (単位:人)

階級別 年数別	計	うち女性 消防団員	団 長	副団長	分団長	副 団 分 長	部 長	班 長	団 員
5 年 未 満	42	5					1	3	38
5 年 ~ 9 年	48	12			3	2	4	6	33
10 年 ~ 14 年	33						5	7	21
15 年 ~ 19 年	23			2	1	2	4	3	11
20 年 ~ 24 年	17				1	1	3	1	11
25 年 以 上	35		1				2	1	31
計	198	17	1	2	5	5	19	21	145

消防団員年齢状況

R6. 4. 1 現在 (単位:人)

階級別 年齢別(歳)	計	うち女性 消防団員	団 長	副団長	分団長	副分団長	部 長	班 長	団 員
20 歳 ~ 24 歳	10								10
25 歳 ~ 29 歳	15	3			1			2	12
30 歳 ~ 34 歳	30	3			1	1	2	4	22
35 歳 ~ 39 歳	33				1	2	4	2	24
40 歳 ~ 44 歳	20			1			2	1	16
45 歳 ~ 49 歳	36	3		1	2	2	6	5	20
50 歳 ~ 54 歳	25	3					3	2	20
55 歳 ~ 59 歳	15	3						3	12
60 歳 ~ 64 歳	9	1	1				2	1	5
65 歳 ~ 69 歳	1							1	
70 歳以上	4	1							4
計	198	17	1	2	5	5	19	21	145
平均(歳)	42.4	45.5	62.0	44.0	39.4	40.0	44.8	36.5	41.8

消防団月別出動状況

区分 月	火災		救助		風水害		演習 訓練等		広指 報導		警調 防査		特警 別戒		誤報等		その他		合計	
	回数	人員	回数	人員	回数	人員	回数	人員	回数	人員	回数	人員	回数	人員	回数	人員	回数	人員	回数	人員
1	1	21					5	192	1	3							1	1	8	217
2	1	17					20	21	1	3									22	41
3							5	18	2	4			4	24			1	12	12	58
4							2	6	2	12							4	50	8	68
5	1	13					17	207									1	7	19	227
6					1	6	20	262	15	17									36	285
7	4	73					15	218	7	7							5	63	31	361
8	4	13					4	77									4	18	12	108
9							11	190	1	2							4	49	16	241
10	1	39					12	739					1	61			2	121	16	960
11	2	103					7	146	3	20							1	15	13	284
12	1	20					3	9	2	19			1	105					7	153
計	15	299	0	0	1	6	121	2,085	34	87	0	0	6	190	0	0	23	336	200	3,003

消防団車両等一覧表

R6. 4. 1 現在

分団	車 両 名	車 両 名	登 録 年 月	経 過 年 数	形 式	納 入 業 者	ポンプ性能	備 考
1	ポンプ車	トヨタ	令和6年2月16日	0年1ヶ月	CD-I型	モリタ	A-2級	
	軽積載車(古知野)	スバル	平成22年1月12日	14年2ヶ月		マキタ沼津	B-2級	小型動力ポンプ付
	積載車(東野)	ニッサン	令和3年4月23日	2年11ヶ月		萬茂防災	B-3級	小型動力ポンプ付
2	ポンプ車	トヨタ	平成24年2月16日	12年1ヶ月	CD-I型	小川ポンプ	A-2級	
	積載車(宮後)	トヨタ	平成20年2月6日	16年1ヶ月		平和機械	B-3級	小型動力ポンプ付
3	ポンプ車	トヨタ	平成31年1月16日	5年2ヶ月	CD-I型	平和機械	A-2級	
	積載車(五明)	ニッサン	令和3年4月23日	2年11ヶ月		萬茂防災	B-3級	小型動力ポンプ付
	積載車(秋津)	いすゞ	平成22年7月23日	13年8ヶ月		モリタ	B-2級	小型動力ポンプ付
4	積載車(小折)	トヨタ	平成20年2月6日	16年1ヶ月		平和機械	B-3級	小型動力ポンプ付
	ポンプ車	トヨタ	平成27年1月14日	9年2ヶ月	CD-I型	平和機械	A-2級	
5	積載車(本郷)	ニッサン	令和3年4月26日	2年11ヶ月		萬茂防災	B-3級	小型動力ポンプ付
	ポンプ車	トヨタ	平成31年1月16日	5年2ヶ月	CD-I型	平和機械	A-2級	
	積載車(草井)	ニッサン	令和3年4月26日	2年11ヶ月		萬茂防災	B-3級	小型動力ポンプ付

2024年度全国統一防火標語

守りたい
未来があるから
火の用心

2024年度危険物安全週間推進標語

次世代へ
つなごう無事故と
青い地球