

## 2.上位・関連計画

### 2-1 上位計画の整理

#### 2-1-1 江南市戦略計画

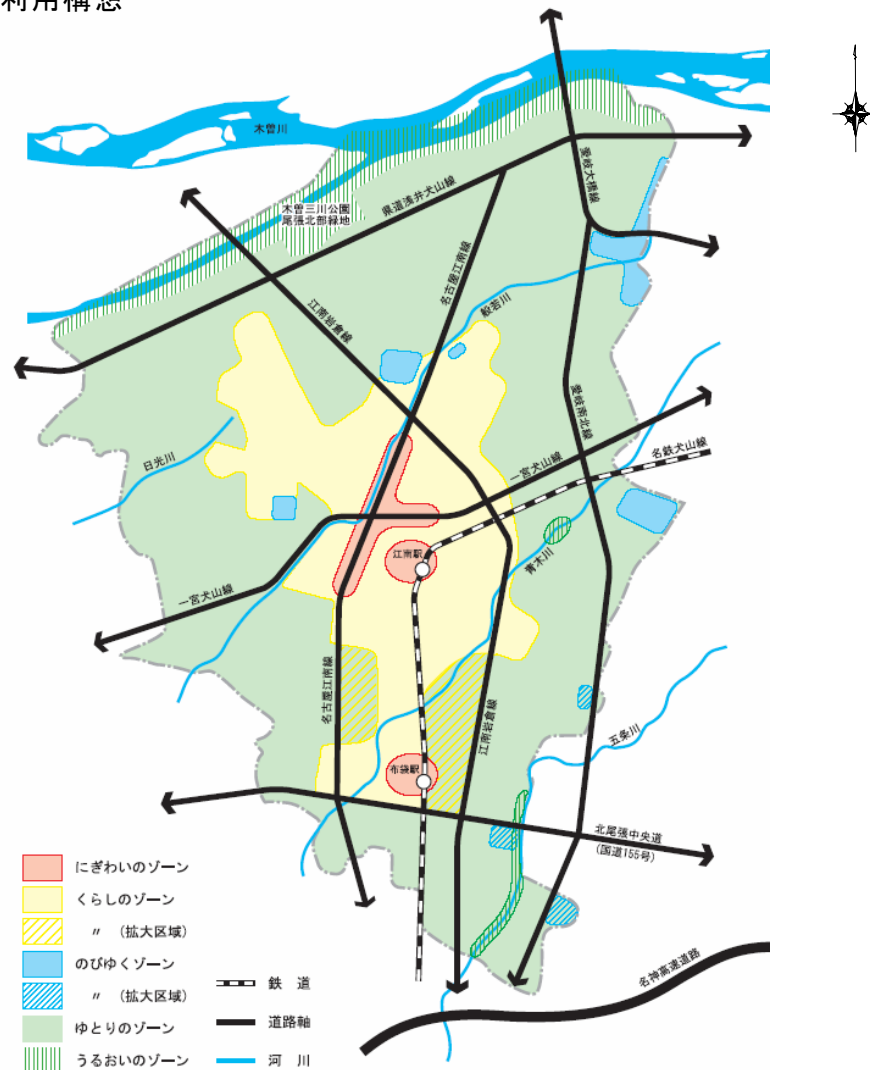
##### (1) 目標年次

目標年次：平成 29 年度

##### (2) 都市のすがた

豊かで暮らしやすい生活都市  
～市民の生活が地域で支えられる「生活都市」～

##### (3) 土地利用構想



## (4) 分野別計画（緑に関連するものを抜粋）

## ◆異年齢児との交流や親子での遊びを通じ、子どもが健全に育っている

市民の役割	市役所の役割
<b>【市民団体】</b> ・ボランティア団体、子ども会が組織づくりや組織改善を行い地域育児活動の一翼を担う。	・身近な遊び場の整備や維持管理を充実する。

## ◆都市公園等が整備され、日ごろから公園に歩いて行き、うるおいのある生活をしている

市民の役割	市役所の役割
<b>【個人・家庭】</b> ・公園などの整備の必要性について理解を深め、協力する。 ・公園などの公共空間を快適に利用できるよう心がける。	・公園のユニバーサルデザイン <sup>※1</sup> ・バリアフリー <sup>※2</sup> 化に努める。 ・地域的にバランスのとれた公園整備に努め、市民1人当たりの公園面積を増やす。 ・国営公園の整備を進めるよう国に働きかける。

## ◆都市緑化が推進され、うるおいとゆとりのある生活を送っている

市民の役割	市役所の役割
<b>【市民団体】</b> ・江南花卉園芸公園（フラワーパーク江南）などでの活動を通じて、緑化意識を向上する。 <b>【個人・家庭】</b> ・自然に触れ合うことにより、緑化意識の向上を図る。 ・グループでの緑化活動や自宅の緑化推進をする。	・緑化施設 <sup>※3</sup> 整備や花いっぱい運動を推進する。 ・花いっぱいコンクールや藤の花コンクールを実施し、市民の緑化意識向上を図る。 ・民間による大規模開発事業 <sup>※4</sup> の際には、より多くの緑地を設けるよう指導する。

## ◆地域で維持管理される公園・緑地等が増え、適切に利用されている

市民の役割	市役所の役割
<b>【市民団体・企業】</b> ・公園や緑地の維持管理に積極的に参加する。 <b>【個人・家庭】</b> ・公園施設の異常箇所などの情報を提供する。 ・公園を快適に利用できるよう心がける。	・地域住民の協力を得て、愛される施設となるよう区長や町総代などと協議を進める。 ・地域で公園を維持管理できる体制づくりや公園におけるボランティアなどの人材育成を進める。

## ◆市民が身近にスポーツを楽しみ、なれ親しんでいる

市民の役割	市役所の役割
<b>【個人・家庭】【自治会】</b> ・自治会などは、幅広く市民が参加できるようなスポーツ大会やスポーツ教室を開催する。	・スポーツやレクリエーションの場を提供する。

## ◆市民が地域社会の担い手になっている

市民の役割	市役所の役割
<b>【個人・家庭】【自治会】【市民団体】【企業】【教育・研究機関】</b> ・市の施策・事業への積極的な参画・協働をする。 ・地域活動やボランティア活動に積極的に参加する。	・地域の公園・道路・河川などに愛着をもたせ、環境美化に対する意識の高揚を図るとともにアダプト <sup>※5</sup> 活動の支援をする。

※1 ユニバーサルデザイン：障害の有無、年齢、性別、人種などにかかわらず多様な人々が利用しやすいよう都市や生活環境をデザインする考え方のこと。

※2 バリアフリー：障害者や高齢者が、生活する上で支障となる物理的な障壁や意識上の障壁を取り除くこと。

※3 緑化施設：建築物の屋上や敷地内の空地などを緑化するために整備する施設のこと。

## 2-1-2 江南市都市計画マスタープラン

### (1) 目標年次

目標年次：平成 29 年度

### (2) 都市づくりのテーマ

水と緑につつまれた 住みたい・住み続けたいまち 江南  
 ～豊かで暮らしやすい生活都市をめざして～

### (3) 将来都市構造図



※4 大規模開発事業：事業施行面積が3,000 m<sup>2</sup>以上の住宅造成事業のこと。

※5 アダプト：公園や道路などの公共施設を「里子」と見立て、それらを利用する市民が「里親」となり「里子」（公園や道路）の世話（清掃や植生管理）を行うこと。

## (4) 全体構想（緑に関連するものを抜粋）

## ◆公園緑地の方針

項目	内容
「緑の軸」の活用	・木曽川沿いの公園緑地等は、連続性のある豊かな自然環境を活かし、散策路や広場の整備、レクリエーションの場としての活用を推進する。
水と緑のネットワーク形成	・市内各所にある都市公園や社寺林・緑地等のほか、河川や水路、道路などを活用して、水と緑のネットワークの形成に努める。
身近な緑化の推進	・市民の緑化意識の向上に向けて、花いっぱい運動などの充実に努める。

## ◆自然環境保全の方針

項目	内容
緑の保全と創出	<ul style="list-style-type: none"> <li>・曼陀羅寺をはじめとする社寺林は、地域の貴重な自然資源及び景観資源であることから、社寺等と一体的な保全に努める。</li> <li>・ふるさと江南歴史散策道の沿道や史跡の周辺は、地域住民と協働し、緑化などに努める。</li> </ul>
水辺の自然環境の保全と活用	<ul style="list-style-type: none"> <li>・木曽川は、国営木曽三川公園整備と調整を図りながら、良好な自然環境の保全と活用を図る。</li> <li>・市街地の中を流れる五条川、青木川、般若川などの河川・水路は、連続した貴重なオープンスペースであることから、河川改修等に応じて、親水施設化や緑化等の必要な環境整備を促進し、水と緑のネットワーク化に努める。</li> </ul>
一団の農地の保全	・市街化調整区域における一団の農地については、農業生産機能に加え、景観面や防災面等の観点から保全に努める。

## ◆都市環境形成の方針

項目	内容
都市施設等における緑の創出と活用	・都市公園に加えて道路、河川、公共施設等の緑化を推進するとともに、民有地の緑化を市民や企業等と協働で推進し、緑豊かでゆとりとうるおいのある都市環境の形成に努める。

## ◆都市景観形成の方針

項目	内容
自然景観の形成	<ul style="list-style-type: none"> <li>・木曽川は、本市を代表する自然景観であり、木曽川の水の流れと緑あふれる河川敷が作り出す景観の保全・活用を推進する。</li> <li>・中小河川や水路は、河川改修とあわせた親水施設化など、水辺を活かした景観形成を促進する。</li> <li>・「すいとびあ江南」及び「フラワーパーク江南」周辺は、木曽川沿いの豊かな自然空間と調和した、多くの人が集い憩える空間とし、整備を推進する。</li> </ul>
市街地景観の創出	・江南駅周辺は、無電柱化や屋外広告物の規制、樹木の植栽などの道路景観の整備に努める。

## ◆都市防災の方針

項目	内容
浸水被害の防止	・保水機能を有する田園集落地の一団の農地の保全を図る。

### 2-1-3 愛知県広域緑地計画基本方針

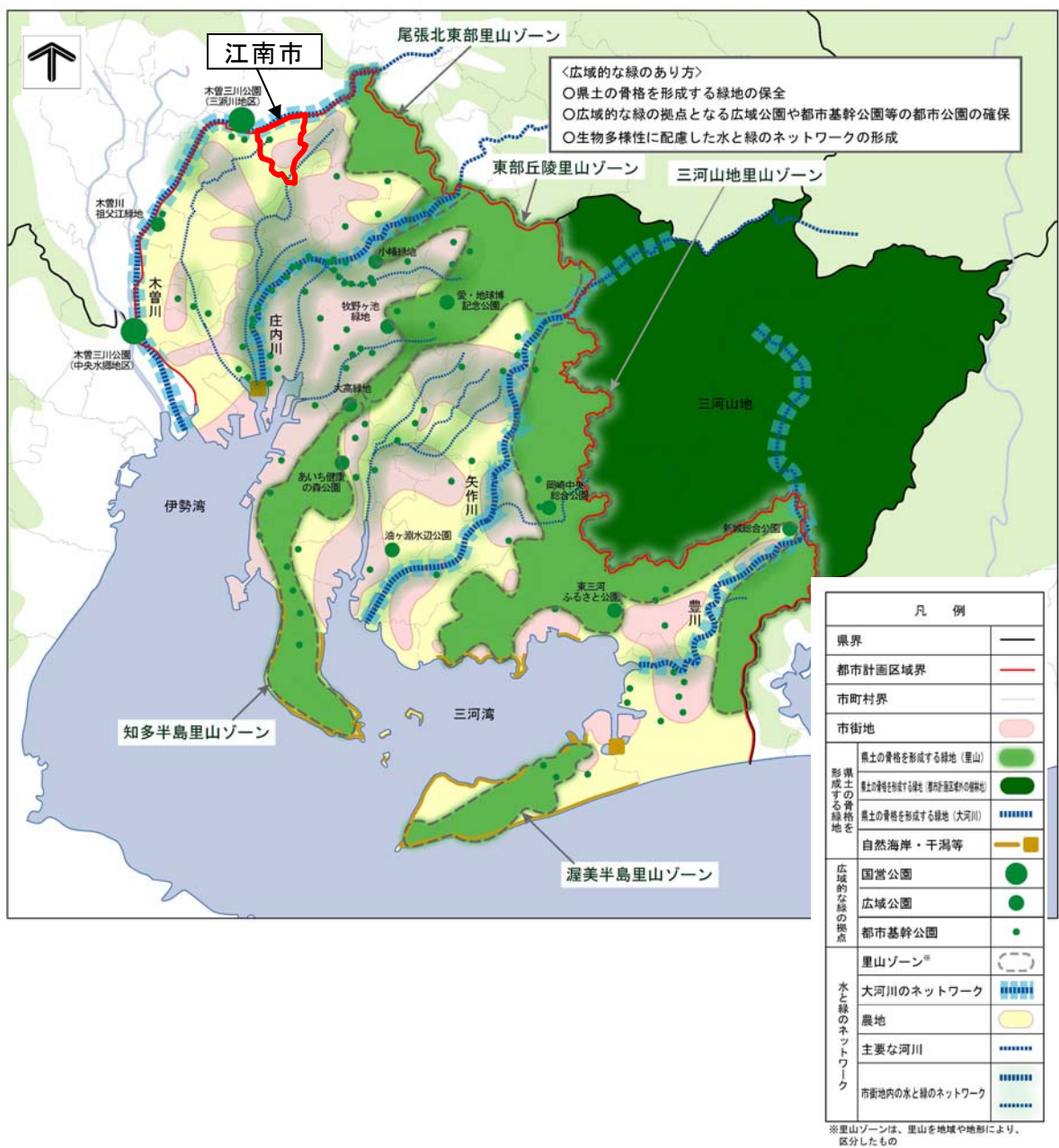
#### (1) 目標年次

目標年次：平成 32 年度

#### (2) 計画の理念

都市と自然が調和した環境にやさしいあいちの緑づくり

#### (3) 緑の配置図



## (4) 基本方針などの内容

## ◆基本方針

分野	内容
環境	・都市と自然が調和した環境先進県あいちを支える水と緑のネットワーク形成
安全	・東海・東南海地震等の自然災害による被害を軽減する緑の確保
活力	・愛・地球博記念公園などの緑の交流の場づくりやあいちの歴史・景観資源を活かした緑の確保
生活	・少子高齢社会に対応し健康長寿あいちを目指す公園づくり

## ◆具体的な施策

項目	内容
環境	<ul style="list-style-type: none"> <li>・良好な緑地の保全(保全配慮地区等の指定)</li> <li>・河川や道路等を活用し、生態系に配慮した水と緑のネットワークの形成</li> <li>・都市環境や生物多様性を保全する都市公園の整備</li> <li>・緑化地域制度等の活用</li> <li>・民有地の緑化(屋上・壁面・敷地・駐車場の緑化)</li> <li>・都市環境を改善する公園の確保(小規模な公園・緑地の確保)</li> <li>・公有地の緑化(公共施設用地の緑化)</li> <li>・愛・地球博記念公園などでの緑に関する環境学習の推進</li> <li>・自然観察に配慮した樹林地、園路、水辺等の整備</li> <li>・緑化に関する新技術の活用</li> </ul>
安全	<ul style="list-style-type: none"> <li>・防災公園の整備</li> <li>・延焼防止、避難地となる緑地の確保(小規模な公園・緑地の確保、街路樹の健全化)</li> <li>・延焼防止、水源かん養、土砂災害防止となる緑地の保全(保全配慮地区等の指定)</li> </ul>
活力	<ul style="list-style-type: none"> <li>・愛・地球博記念公園などにおける県民協働の多彩な交流の推進</li> <li>・緑豊かな歴史・景観資源を形成する緑地の保全(景観地区や保全配慮地区等の指定)</li> <li>・公園管理におけるパークマネジメントの考え方の導入</li> </ul>
生活	<ul style="list-style-type: none"> <li>・都市公園等の整備(広域公園、都市基幹公園等)</li> <li>・歩いて行ける身近な公園の確保(小規模な公園・緑地の確保)</li> <li>・「歩く」、「運動」による健康づくりを支える緑の創出</li> <li>・公園施設のバリアフリー化の推進</li> <li>・ドッグラン、デイキャンプ場、生涯学習等の新たなニーズに対応した公園の整備</li> </ul>

## ◆リーディングプロジェクト

位置づけ	内容
重要かつ緊急性の高いプロジェクト	<ul style="list-style-type: none"> <li>・都市公園の整備</li> <li>・民有地緑化の推進</li> <li>・緑の基本計画制度を活用した広域的な緑地保全の推進</li> <li>・緑化地域制度等の活用</li> <li>・生物多様性に配慮した水と緑のネットワーク形成</li> <li>・防災対策に役立つ都市公園の配置と防災機能の充実</li> <li>・まちなかの身近な公園や民有地の緑の確保</li> <li>・環境学習の推進</li> </ul>

## 2-1-4 愛知県都市計画区域マスタープラン (尾張都市計画区域の整備、開発及び保全の方針)

### (1) 目標年次

目標年次：平成 32 年度

### (2) 都市づくりの基本理念

豊かな水と緑の中で、広域交通ネットワークをいかして産業が力強く発展する都市づくり



将来都市構造のイメージ図

### (3) 主要な都市計画の決定等の方針 (自然的環境の整備及び保全から要約)

#### ◆都市公園の整備水準の目標

- 平成 32 年における区域住民1人当りの都市公園面積を、平成 19 年度水準(6.0 m<sup>2</sup>/人)の 1.2 倍まで引き上げることを目標とします。

#### ◆主要な緑地の方針

(環境保全系統)

- 木曾川沿いの緑地の保全が必要
- 市街地では河川などの風の通り道に配慮しながら都市の高温化を緩和する公園や緑地の確保が必要
- 開発などで分断された生物の生息・生育空間の連続性の確保が必要

(レクリエーション系統)

- 多様な世代の人たちが、健康づくりやスポーツ活動、自然とのふれあい、広域的な交流や情報発信を行うため、国営木曾三川公園の他、木曾川祖父江緑地などの広域公園などが必要

(防災系統)

- 広域防災活動拠点に指定されている一宮総合運動場をはじめとして、災害時に広域的な避難活動や救助・復旧活動の拠点となる公園などでは、防災機能の確保が必要
- 浸水被害を軽減する役割を担う市街地周辺の農地の保全が必要

(景観構成系統)

- 市街地と一体となって良好な景観を形成し地域の魅力となっている丘陵地の里山や河川沿いの緑地の保全が必要
- 地域の歴史・景観資源となる特色ある緑を確保するため、小牧山や犬山城などの歴史・文化遺産と一体となった緑地の保全や公園などの整備が必要

## 2-2 関連計画の整理

### 2-2-1 江南市環境基本計画

#### (1) 目標年次

目標年次：平成 23 年度

#### (2) 望ましい環境像

ひと・まち・自然にやさしさと責任をもち 先駆ける生活環境創造都市  
 — 人と地球 共に生きる藤のまち —

#### (3) 環境像の実現にむけて（緑に関連するものを抜粋）

「きれいな水と身近な緑があり、やさしさとゆとりあるまち」の実現を目指して

##### ◆親しめる水辺空間の整備

- ・親水機能を高めた河川・用排水路や遊水池などの改修・整備を推進します
- ・水と緑のネットワーク化に努めます

##### ◆利用しやすい公園の整備

- ・都市公園などの整備を推進します
- ・公園の維持管理体制を充実します

##### ◆まちの緑化の推進

- ・公共施設の緑化を推進します
- ・工場・民有地の緑化を促進します
- ・緑化推進制度を整備・充実します
- ・市民の緑化意識を高めます

##### ◆生態系の保存と復元

- ・社寺林や、木曽川沿いの雑木林などの保全に努めます
- ・遊休農地を活用して農地の保全に努めます
- ・自然環境の保全及び復元事業を推進します
- ・自然環境保全活動を支援します

##### ◆まちの景観の保全

- ・魅力ある都市景観の形成に努めます

「青い地球を次の世代につなぐまちを目指して」の実現を目指して

##### ◆水環境の保全

- ・地下水を涵養します
- ・市街地において緑などの蒸散を確保します



## 2-2-2 江南市地域防災計画

### (1) 風水害等災害対策計画（緑に関連するものを抜粋）

#### 災害予防計画「防災協働社会の推進」

##### ◆都市の防災構造化事業「都市公園の整備」

- ・公園、緑地、広場等も街路とともに重要な防災施設である。災害時の重要な避難場所として、また、火災発生時には、延焼及び飛火を防止する防火帯、応急救助活動、物資集積等の基地として、さらには、ヘリポートとしても活用できるので、都市防災の観点から公園、緑地の規模及び配置の適正化に留意しつつ拡充整備を図る。

### (2) 地震災害対策計画（緑に関連するものを抜粋）

#### 災害予防計画「防災協働社会の推進」

##### ◆都市防災化計画「防災空間の整備拡大」

- ・防災対策に資する公園緑地の配置計画
- ・特別緑地保全地区\*等の指定
- ・都市公園の整備

※ 特別緑地保全地区：都市における良好な自然環境を有する緑として、建築行為などが現状凍結的に制限される地区のこと。

