

江南の水道

No.24
令和5年9月

発行：江南市水道部水道課 〒483-8018 江南市般若町中山146番地 TEL (0587)53-3511 FAX (0587)53-3514
ホームページアドレス <https://www.city.konan.lg.jp/kurashi/suido/1003554/index.html>

水道料金の基本料金を4か月間 全額免除します



エネルギー、食料品価格などの物価高騰に伴う家計等への負担軽減を図るため、水道料金の基本料金を4か月間全額免除します。**(下水道使用料の免除はありません。)**

●対象者

江南市水道事業より水道の供給を受ける全ての給水契約者(官公署を除く)



●対象期間(4か月分)

偶数月検針の地区

令和5年 8月検針(9月請求分)
10月検針(11月請求分)

奇数月検針の地区

令和5年 9月検針(10月請求分)
11月検針(12月請求分)

基本料金

(税込)

用途	メーター口径	1か月あたり	負担減少額 (4か月分)
一般用 営業用 湯屋用	13mm	605円	2,420円
	20mm	770円	3,080円
	25mm	1,100円	4,400円
	40mm	2,200円	8,800円
	50mm	3,300円	13,200円
	75mm	5,500円	22,000円
	100mm	11,000円	44,000円
	150mm	33,000円	132,000円

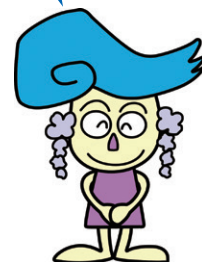
●ご注意

使用水量が「0」の場合は、納入通知書は発行されません。

水道使用水量等のお知らせ		お客様番号 999-999999-99	
江南市般若町中山146		使用月	令和5年7・8月分
水道 太郎様		使用期間	令和5年6月15日から 令和5年8月17日まで
		口径	13mm
		メーター番号	12345678
指針及び水量		今回請求予定金額	
今回指針	150 m ³	水道料金(うち消費税10%)	4,620円(420円)
前回指針	105 m ³	下水道使用料(うち消費税10%)	5,907円(537円)
旧メーター水量	0 m ³	概算合計金額	10,527円
水道使用水量	45 m ³	次回口座振替日	令和5年10月2日
下水排出量	45 m ³	江南市水道事業	登録番号 T2800020000285
《参考》前回水量	32 m ³	江南市下水道事業	登録番号 T7800020000803
前々回水量	30 m ³	このお知らせでのお支払いはできません。また、集金に伺うこともありません。	
前年同期水量	31 m ³	《お問い合わせ先》	
		江南市水道お客さまセンター	
		〒483-8018 江南市般若町中山146 江南市水道課内	
		電話 0587-53-3511(直通)	
		9999-1234-0001-01	
		検針員：検針 花子	
		検針日：令和5年8月17日	
※通信欄 物価高騰の影響を考慮し、●月と●月検針分の水道基本料金を全額免除します(官公署を除く) ※下水道使用料の免除はありません。			

請求予定金額は、基本料金の全額免除後の金額です。

基本料金が全額免除される期間中は、通信欄でお知らせします。



水質検査結果のお知らせ

水道事業では、水道法第20条及び同法施行規則第15条に基づき、安心して安全な水道水が供給できるよう水質検査計画を策定し、水質検査を実施しています。

令和4年度の水質検査の結果はすべて良好でした。水道課のホームページでは、より詳細な内容をご覧くださいことができます。

これらの結果から、江南市の水道水は安心してお使いいただくことができます。



	検査項目	水質基準	下般若系 給水栓平均値	後飛保系 給水栓平均値
健康に関する項目	1 一般細菌	1mℓ中の集落数100以下	0	0
	2 大腸菌	検出されないこと	検出せず	検出せず
	3 カドミウム及びその化合物	0.003mg/ℓ以下	<0.0003	<0.0003
	4 水銀及びその化合物	0.0005mg/ℓ以下	<0.00005	<0.00005
	5 セレン及びその化合物	0.01mg/ℓ以下	<0.001	<0.001
	6 鉛及びその化合物	0.01mg/ℓ以下	<0.001	<0.001
	7 ヒ素及びその化合物	0.01mg/ℓ以下	<0.001	<0.001
	8 六価クロム化合物	0.02mg/ℓ以下	<0.002	<0.002
	9 亜硝酸態窒素	0.04mg/ℓ以下	<0.004	<0.004
	10 シアン化物イオン及び塩化シアン	0.01mg/ℓ以下	<0.001	<0.001
	11 硝酸態窒素及び亜硝酸態窒素	10mg/ℓ以下	0.8	5.8
	12 フッ素及びその化合物	0.8mg/ℓ以下	0.11	0.1
	13 ホウ素及びその化合物	1.0mg/ℓ以下	<0.05	<0.05
	14 四塩化炭素	0.002mg/ℓ以下	<0.0002	<0.0002
	15 1,4-ジオキサン	0.05mg/ℓ以下	<0.005	<0.005
	16 シス-1,2-ジクロロエチレン及びトランス-1,2-ジクロロエチレン	0.04mg/ℓ以下	<0.001	<0.001
	17 ジクロロメタン	0.02mg/ℓ以下	<0.001	<0.001
	18 テトラクロロエチレン	0.01mg/ℓ以下	<0.001	<0.001
	19 トリクロロエチレン	0.01mg/ℓ以下	<0.001	<0.001
	性状に関する項目	20 ベンゼン	0.01mg/ℓ以下	<0.001
21 塩素酸		0.6mg/ℓ以下	<0.06	<0.06
22 クロロ酢酸		0.02mg/ℓ以下	<0.002	<0.002
23 クロロホルム		0.06mg/ℓ以下	0.009	<0.001
24 ジクロロ酢酸		0.03mg/ℓ以下	<0.003	<0.003
25 ジブromクロロメタン		0.1mg/ℓ以下	0.002	<0.001
26 臭素酸		0.01mg/ℓ以下	<0.001	<0.001
27 総トリハロメタン		0.1mg/ℓ以下	0.014	0.001
28 トリクロロ酢酸		0.03mg/ℓ以下	0.007	<0.003
29 プロモジクロロメタン		0.03mg/ℓ以下	0.004	<0.001
30 プロモホルム		0.09mg/ℓ以下	<0.001	0.001
31 ホルムアルデヒド		0.08mg/ℓ以下	<0.008	<0.008
32 亜鉛及びその化合物		1.0mg/ℓ以下	<0.01	<0.01
33 アルミニウム及びその化合物		0.2mg/ℓ以下	<0.02	<0.02
34 鉄及びその化合物		0.3mg/ℓ以下	<0.03	<0.03
35 銅及びその化合物		1.0mg/ℓ以下	<0.01	<0.01
36 ナトリウム及びその化合物		200mg/ℓ以下	5.6	11
37 マンガン及びその化合物		0.05mg/ℓ以下	<0.005	<0.005
38 塩化物イオン		200mg/ℓ以下	6.5	9.9
39 カルシウム、マグネシウム等(硬度)		300mg/ℓ以下	25	86.5
40 蒸発残留物	500mg/ℓ以下	65	183	
41 陰イオン界面活性剤	0.2mg/ℓ以下	<0.02	<0.02	
42 ジェオスミン	0.00001mg/ℓ以下	<0.000001	<0.000001	
43 2-メチルイソボルネオール	0.00001mg/ℓ以下	<0.000001	<0.000001	
44 非イオン界面活性剤	0.02mg/ℓ以下	<0.002	<0.002	
45 フェノール類	0.005mg/ℓ以下	<0.0005	<0.0005	
46 有機物(全有機炭素(TOC)の量)	3mg/ℓ以下	0.5	<0.3	
47 pH値	5.8~8.6	7	6.9	
48 味	異常でないこと	異常なし	異常なし	
49 臭気	異常でないこと	異常なし	異常なし	
50 色度	5度以下	<0.5	<0.5	
51 濁度	2度以下	<0.1	<0.1	
	遊離残留塩素	0.1mg/ℓ以上	0.32	0.34



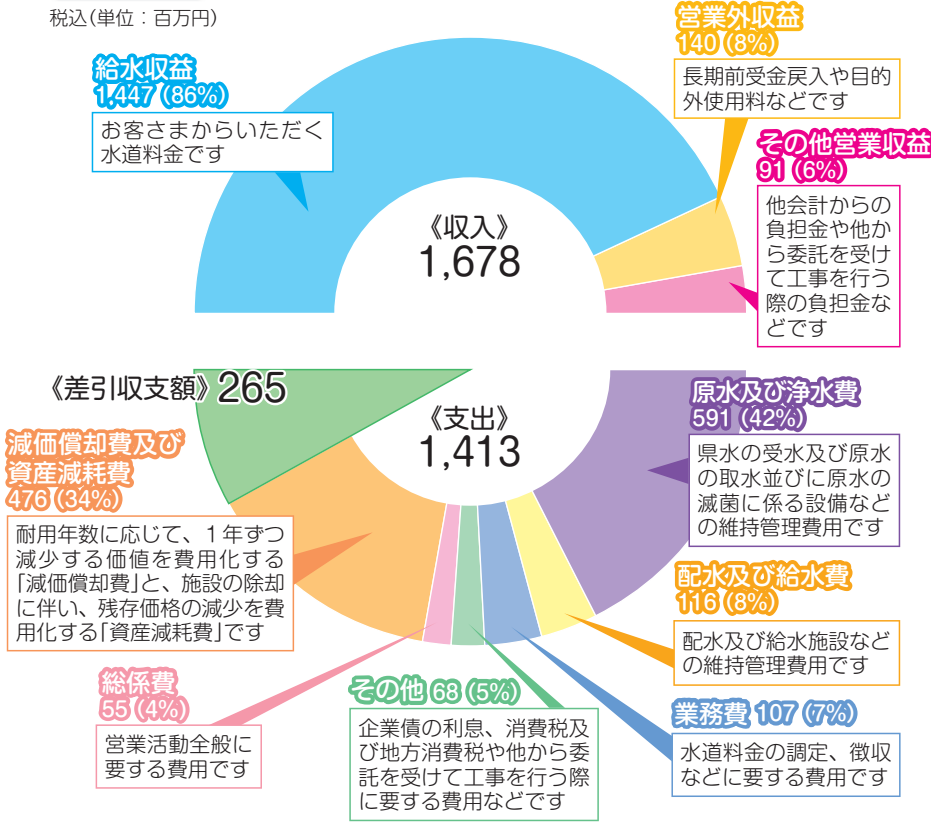
すべての項目において、水質基準に適合しています。

江南市水道事業 令和5年度 当初予算

水道事業は、みなさまからお支払いいただく水道料金を主な財源として経営しています。
安心・安全な水をみなさまにお届けするとともに、今後ともより一層、効率的な運営を目指してまいります。

収益的収支 水をお届けするための経費と財源

税込(単位: 百万円)



令和5年度の主な事業

- ・ 基幹管路更新計画に基づき、基幹管路更新工事を進めてまいります。
- ・ 第3次配水管改良計画に基づき、配水支管の更新・整備を進めてまいります。

用語解説

■収益的収支と資本的収支

地方公営企業である水道事業の予算は、関係法令に基づき収益的収支と資本的収支に区分し、予算の内容を明確にしています。

収益的収支は、当該年度の経常的な営業活動に伴う損益に関する収入・支出であり、事業活動の計画としての損益予算です。

資本的収支は、主に将来の経営活動に備えて行う施設整備計画、企業債償還計画のための資金予算であり、収益的収支に属さない収入・支出が計上されます。

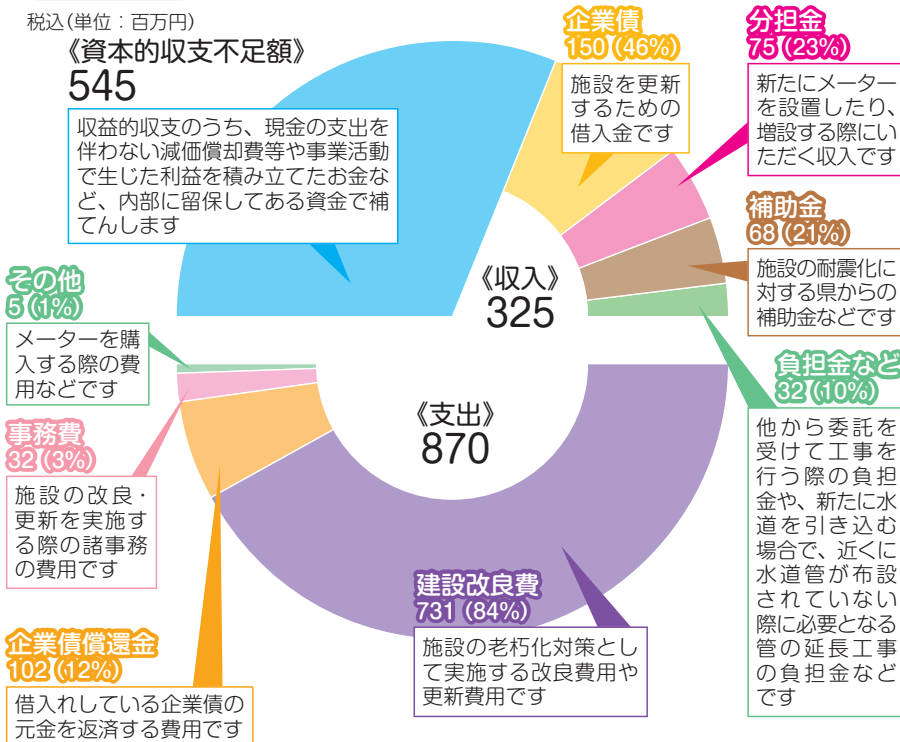
資本的収支の不足する財源については、営業活動で確保された現金支出を伴わない減価償却費などの内部に留保された資金で補てんすることになっています。

■長期前受金戻入

長期前受金(負担金、補助金、分担金など)に対応する資産の減価償却費相当額を収益化したもので、現金収入は伴いません。

資本的収支 水道施設を整備・拡充するための経費と財源

税込(単位: 百万円)



企業債償還金 102 (12%)

借入れている企業債の元金を返済する費用です

小学生の皆さんが施設見学に来てくれました

令和5年4月27日に古知野北小学校4年生の皆さんが、遠足で下般若配水場に来てくれました。各家庭に江南市の水道がどのように届けられるかを、クイズを交えて説明すると、子どもたちは真剣に耳を傾けていました。説明後は、クラス毎にポンプ室、中央管理室、自家発電電気室を見学してもらいましたが、普段見ることがない大きな水道管や機械に興味津々の様子で、たくさんの質問をしてくれました。皆さんの感想では水道を最も多く使用する時間帯が「朝」というのが印象に残ったようです。この施設見学をきっかけに、江南市の水道についてたくさん興味を持ってもらえるとうれしいです。



職員による説明の様子



配水場内ポンプ室での見学の様子

公道漏水の早期発見について

晴れの日が続いているにも関わらず、道路上に水たまりができてることがあります。

江南市では計画的な施設の更新に努めていますが、水道管が老朽化により損傷し、漏水してしまうことがあります。漏水を放置すると、大切な水資源が無駄になるだけでなく、道路の陥没などによる二次災害の原因ともなります。限られた水資源の有効利用及び二次災害を防止するためには、漏水を早期発見し修繕することが必要ですので、公道からの漏水を発見されましたら、いち早く通報してください。

なお漏水の修繕工事の際は、一時的に断水を行う場合があります。工事中は皆さまにご迷惑とご不便をおかけすることがありますが、ご協力をお願いします。



舗装の切れ目などから水が染み出ることがあります
(画像はイメージ)



漏水発見後は、すぐに修繕を行います