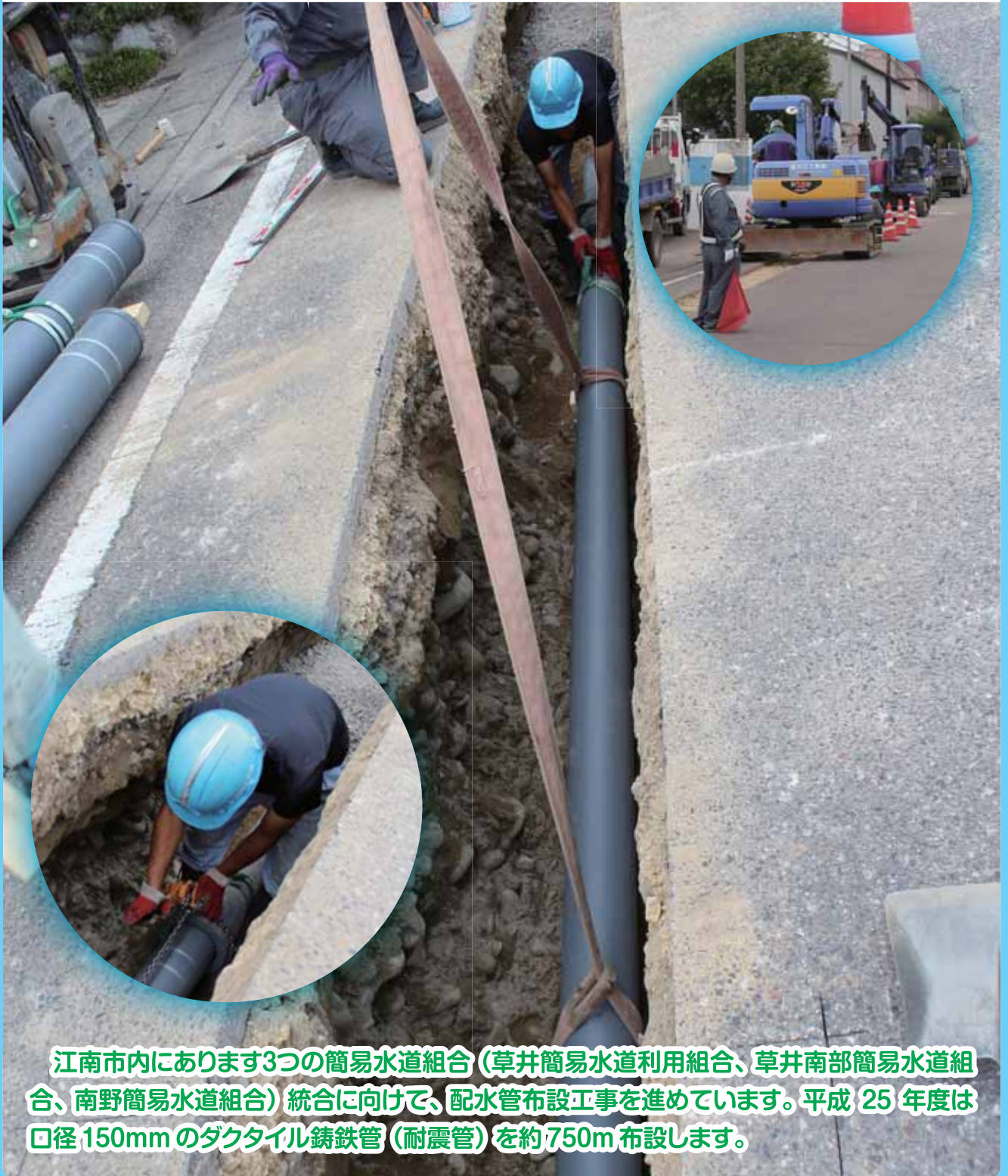


江南の水道

No.4
平成 25 年 9 月

発行：江南市都市整備部水道課 〒483-8018 江南市般若町中山 146 番地 TEL (0587)53-3511 FAX (0587)53-3514
ホームページアドレス http://www.city.konan.lg.jp/suido/sd_top.html

簡易水道組合統合に向けて配水管を布設しています



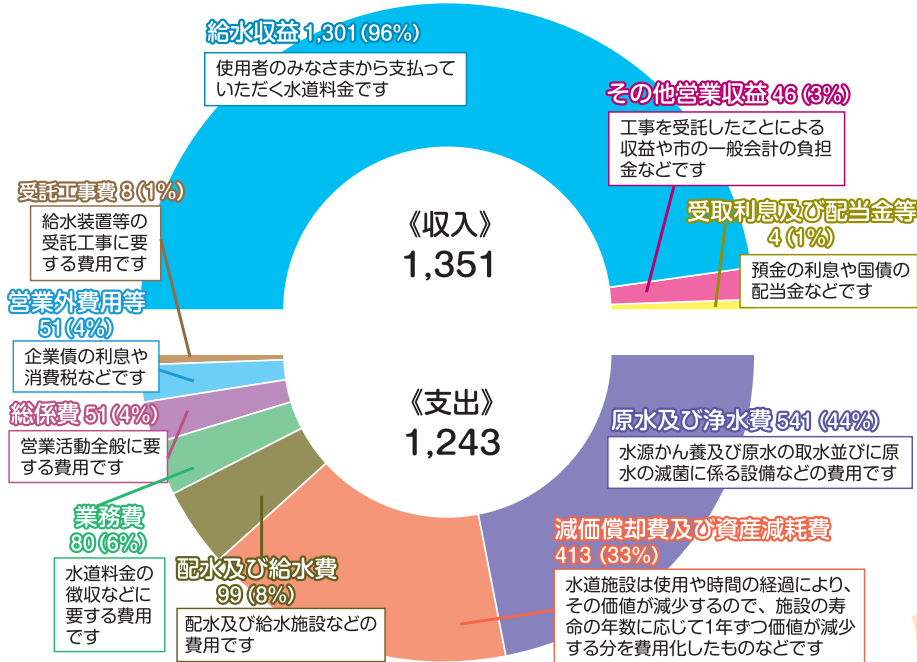
江南市内にあります3つの簡易水道組合（草井簡易水道利用組合、草井南部簡易水道組合、南野簡易水道組合）統合に向けて、配水管布設工事を進めています。平成 25 年度は口径 150mm のダクタイル鋳鉄管（耐震管）を約 750m 布設します。

江南市水道事業 平成 25 年度 当初予算

水道事業は、みなさまからお支払いいただく水道料金を主な財源として経営しています。今後とも経費削減などの効率的な運営を目指し、安心・安全な水道水をみなさまにお届けできるよう努力してまいります。

収益的収支 水をお届けするための経費と財源

(単位：百万円)



平成 25 年度の主な事業

市内の 3 つの簡易水道組合を市の上水道に統合するための配水管の整備を行います。今年度は、草井町地内で、配水管布設工事を実施します。また、平成 21 年に行った耐震診断で、耐震性が不十分と判定されている後飛保配水場配水池の耐震補強工事を実施します。さらに、老朽化している設備を更新するため、データロガ設備及び下般若配水場監視制御装置更新工事を行い、そのほかにも下般若配水場配水池劣化修繕としまして、配水池の屋上防水を行います。

用語解説

収益的収支と資本的収支

地方公営企業である水道事業の予算は、関係法令に基づき収益的収支と資本的収支に区分し、予算の内容を明確にしています。

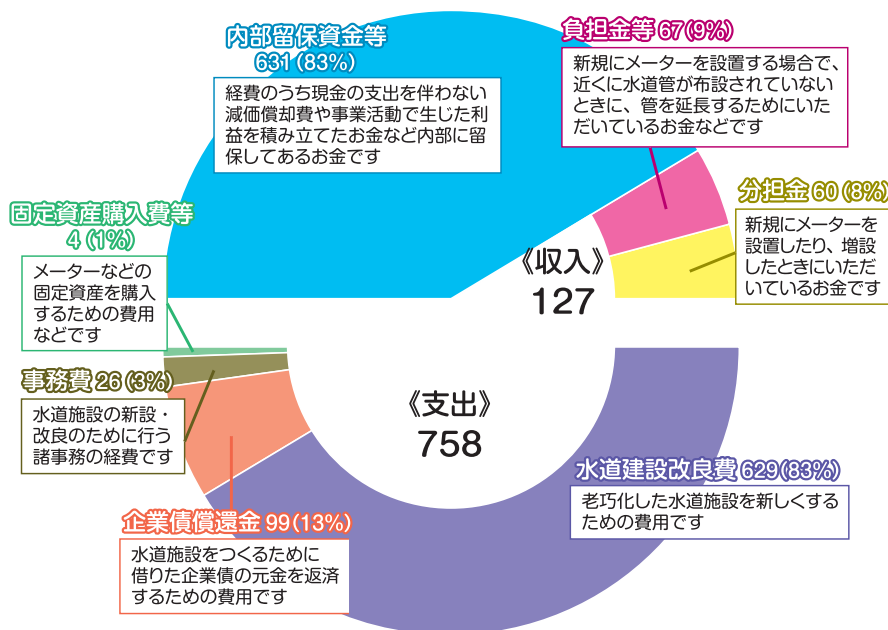
収益的収支は、当該年度の経常的な営業活動に伴う損益に関する収入・支出であり、事業活動の計画としての損益予算です。

資本的収支は、主として将来の経営活動に備えて行う施設整備計画、企業債償還計画のための資金予算であり、収益的収支に属さない収入・支出のうち現金の収支を伴うものが計上されます。

資本的収支の不足する財源については、営業活動で確保された現金支出を伴わない減価償却費などの、内部に留保された資金で補てんすることとなっています。

資本的収支 水道施設を整備・拡充するための経費と財源

(単位：百万円)



水質検査結果のお知らせ

水道事業では水道法第 20 条及び同法施行規則第 15 条に基づき、安心・安全な水道水が供給できるよう水質検査計画を策定し、水質検査を実施しています。

平成 24 年度の結果はすべて良好な結果でした。ホームページではより詳細な内容をご覧くださいことができます。(http://www.city.konan.lg.jp/suido/sd_suisitu.html)

なお、放射性物質は、文部科学省の委託により、愛知県が名古屋市北区にある愛知県環境調査センター内の蛇口で、木曽川を原水とする水道水を測定し、また、愛知県は犬山浄水場を含む県内 4 浄水場の水道水においても測定しています。

こちらの結果につきましても、上記ホームページでご覧になることができます。

これらの結果から、地下水と、犬山浄水場を経て供給されている水からなる江南市の水道水は、安全であると考えております。

		検査項目	水質基準	下般若系 給水検平均値	後飛保系 給水検平均値			検査項目	水質基準	下般若系 給水検平均値	後飛保系 給水検平均値
健康に 関する 項目	1	一般細菌	1mℓ中の集落数 100 以下	0	0	性 状 に 関 する 項 目	31	亜鉛及びその化合物	1.0mg/ℓ以下	<0.005	<0.005
	2	大腸菌	検出されないこと	検出せず	検出せず		32	アルミニウム及びその化合物	0.2mg/ℓ以下	<0.02	<0.02
	3	カドミウム及びその化合物	0.003mg/ℓ以下	<0.0003	<0.0003		33	鉄及びその化合物	0.3mg/ℓ以下	0.01	<0.01
	4	水銀及びその化合物	0.0005mg/ℓ以下	<0.00005	<0.00005		34	銅及びその化合物	1.0mg/ℓ以下	0.001	0.002
	5	セレン及びその化合物	0.01mg/ℓ以下	<0.001	<0.001		35	ナトリウム及びその化合物	200mg/ℓ以下	6.8	12
	6	鉛及びその化合物	0.01mg/ℓ以下	<0.001	<0.001		36	マンガン及びその化合物	0.05mg/ℓ以下	<0.005	<0.005
	7	ヒ素及びその化合物	0.01mg/ℓ以下	<0.001	<0.001		37	塩化物イオン	200mg/ℓ以下	6.6	11
	8	六価クロム化合物	0.05mg/ℓ以下	<0.005	<0.005		38	カルシウム、マグネシウム等(硬度)	300mg/ℓ以下	28	86
	9	シアン化物イオン及び塩化シアン	0.01mg/ℓ以下	<0.001	<0.001		39	蒸発残留物	500mg/ℓ以下	66	185
	10	硝酸態窒素及び亜硝酸態窒素	10mg/ℓ以下	0.86	6.2		40	陰イオン界面活性剤	0.2mg/ℓ以下	<0.02	<0.02
	11	フッ素及びその化合物	0.8mg/ℓ以下	0.08	0.08		41	ジエオスミン	0.00001mg/ℓ以下	<0.000001	<0.000001
	12	ホウ素及びその化合物	1.0mg/ℓ以下	<0.02	<0.02		42	2-メチルイソボルネオール	0.00001mg/ℓ以下	<0.000001	<0.000001
	13	四塩化炭素	0.002mg/ℓ以下	<0.0002	<0.0002		43	非イオン界面活性剤	0.02mg/ℓ以下	<0.002	<0.002
	14	1,4-ジオキサン	0.05mg/ℓ以下	<0.005	<0.005		44	フェノール類	0.005mg/ℓ以下	<0.0005	<0.0005
	15	1,2-ジクロロエチン及びトランス-1,2-ジクロロエチン	0.04mg/ℓ以下	<0.001	<0.001		45	有機物(全有機炭素(TOC)の量)	3mg/ℓ以下	0.5	<0.3
	16	ジクロロメタン	0.02mg/ℓ以下	<0.001	<0.001		46	pH 値	5.8~8.6	7.1	7.0
	17	テトラクロロエチレン	0.01mg/ℓ以下	<0.001	<0.001		47	味	異常でないこと	異常なし	異常なし
	18	トリクロロエチレン	0.01mg/ℓ以下	<0.001	<0.001		48	臭気	異常でないこと	異常なし	異常なし
	19	ベンゼン	0.01mg/ℓ以下	<0.001	<0.001		49	色度	5度以下	<0.5	<0.5
	20	塩素酸	0.6mg/ℓ以下	<0.06	<0.06		50	濁度	2度以下	<0.1	<0.1
	21	クロロ酢酸	0.02mg/ℓ以下	<0.002	<0.002			遊離残留塩素	0.1mg/ℓ以上	0.25	0.33
	22	クロロホルム	0.06mg/ℓ以下	0.007	<0.001						
	23	ジクロロ酢酸	0.04mg/ℓ以下	<0.004	<0.004						
	24	ジブromクロロメタン	0.1mg/ℓ以下	0.002	<0.001						
	25	臭素酸	0.01mg/ℓ以下	<0.001	<0.001						
	26	総トリハロメタン	0.1mg/ℓ以下	0.012	<0.001						
	27	トリクロロ酢酸	0.2mg/ℓ以下	0.005	<0.003						
	28	ブromジクロロメタン	0.03mg/ℓ以下	0.003	<0.001						
	29	ブromホルム	0.09mg/ℓ以下	<0.001	<0.001						
	30	ホルムアルデヒド	0.08mg/ℓ以下	<0.003	<0.003						

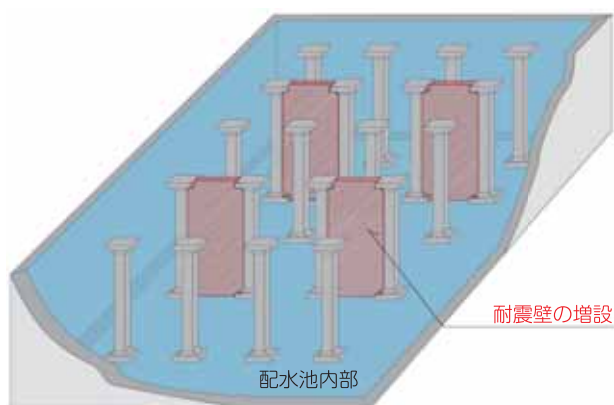


全ての項目において、水質基準に適合しています。

下般若配水場配水池の耐震補強工事を行いました

市では水道施設の耐震化として、下般若配水場・後飛保配水場の基幹施設の、耐震診断を実施し、耐震性が不十分と判定される構造物について耐震補強工事を実施いたします。下般若配水場・後飛保配水場については、耐震診断が完了し、平成 24 年度と平成 25 年度の 2 カ年で耐震補強工事を実施します。

平成 24 年度においては、下般若配水場内にある、配水池（容量 11,400 m³）内に、厚さ 35cm の補強壁を 8 カ所増設し、また、ポンプ室の壁の一部を打ち増しする工事を実施いたしました。これにより、震度 7 相当の地震が発生しても、施設に重大な影響を及ぼすことなく機能を保持することが可能となりました。平成 25 年度は後飛保配水場配水池において、同様の工事を施工いたします。



配水池耐震補強方法の概略図



実際の写真

水道なぜなぜ Q&A ~水道の硬度とは?~

Q 地域によって、石鹼の泡立ちが違うのはなぜですか？

A 石鹼の泡立ちは、水道水の硬度によって異なります。硬度が高いと、水道水に含まれているカルシウムイオンやマグネシウムイオンと石鹼成分が反応し、石鹼の泡立ちは悪くなります。水道水の硬度とは、水に含まれるカルシウムやマグネシウムなどの量をこれに相当する炭酸カルシウム（CaCO₃）に換算して数値で表したものです。

水道水の硬度は、水源の種類に大きく影響され、一般的に地下水の方が河川水などに比べ、高くなる傾向があります。一般に硬度 100~120 以上が硬水と呼ばれています。

江南市の硬度は主に河川水を使用している下般若系で 28、地下水を使用している後飛保系で 86 であり、いずれも軟水に分類されるため、石鹼の泡立ちは比較的良い地域と言えます。

検針にご協力ください

使用水量を把握するため、検針員が 2 カ月に一度みなさまの水道メーターを検針しております。

スムーズに検針を行うためにメーターボックスの上に物を置いたり、周辺で犬などの動物を飼わないようよろしくお願いいたします。

お問い合わせ先：TEL (0587) 53-3511