

発行：江南市水道部水道課 〒483-8018 江南市般若町中山 146 番地 TEL (0587)53-3511 FAX (0587)53-3514
ホームページアドレス <https://www.city.konan.lg.jp/kurashi/suido/1003554/index.html>

江南市総合防災訓練に参加しました

令和7年11月2日に行われた江南市総合防災訓練に江南市水道工事店協同組合とともに参加しました。

この訓練は、今年からKTX アリーナを会場として、南海トラフ地震により江南市で震度6強の地震が発生し、市内各地で人的被害やライフラインの一時的な停止などの被害が発生したことを想定し、市・各防災関係機関・民間協力団体及び地域住民の参加のもと、迅速かつ的確な応急活動の協力体制の確立や、防災意識の高揚を図ることを目的として、各種訓練が行われました。

応急給水訓練では、江南市水道工事店協同組合にご協力いただき、給水タンクの組み立てと、給水車から給水タンクへの補水を実践しながらに取り組みました。その後、給水訓練では参加者の皆様に給水タンクから給水袋へ給水の体験をしていただきました。

上水道の防災啓発ブースでは、江南市水道工事店協同組合により、被災した際の上水道の断水状況や飲料水の確保方法、給水した後の飲料水の運び方など、災害時の上水道についての知識を提供していただきました。



ブース全景

説明の様子

(応急給水訓練)



給水タンクの組み立て

(給水訓練)



給水タンクから給水袋への給水

(応急給水訓練)



給水車から
給水タンクへの補水

災害に備え、飲料水、給水袋の備蓄をしましょう

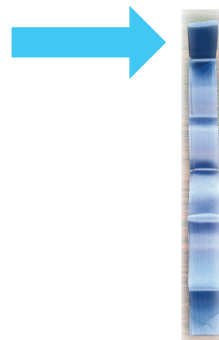
地震等の災害時に断水した際、発災から3日目までで生命維持のための最小限必要な飲料水量の目安は1人1日3Lとされています。

付属のひもを使い背負うことができる給水袋は、水を運ぶ際、両手を使うことができ、非常時でも安全に水を運ぶことができます。

この給水袋を防災用品として自主防災会で準備する場合は、資機材助成金を利用し購入することができますので、江南市役所防災安全課へお問い合わせください。



6L の給水袋



付属ひも

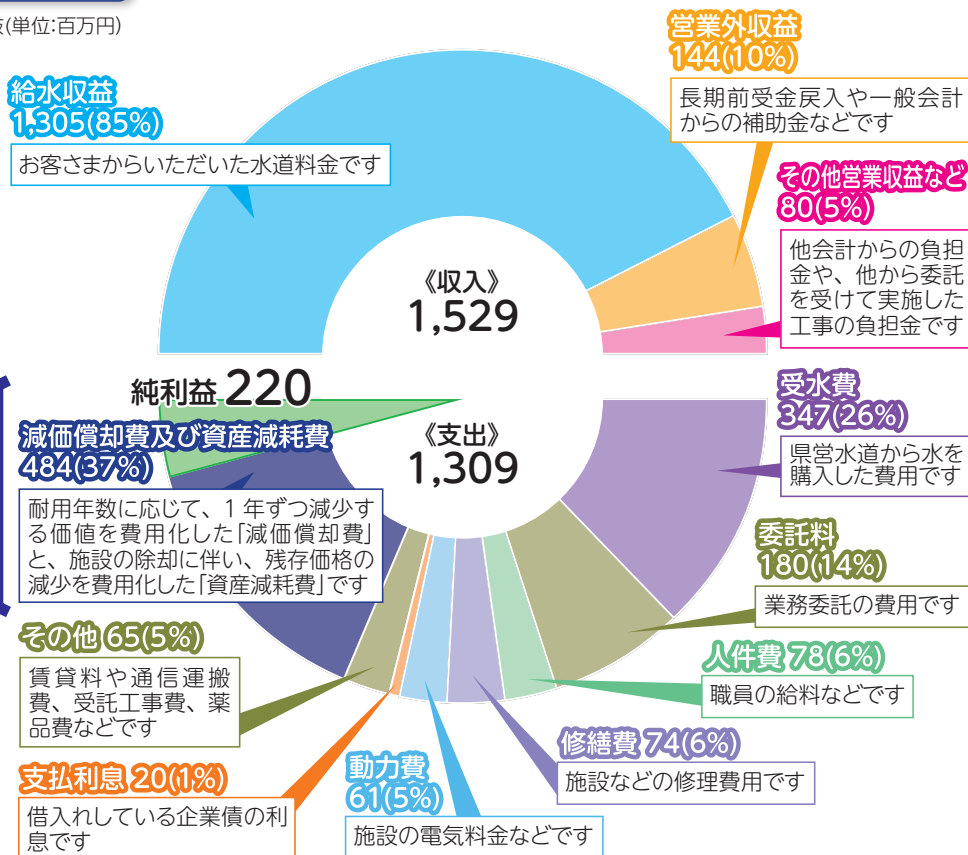
江南市水道事業 令和6年度 決算報告

水道事業は、みなさまからお支払いただく水道料金を主な財源として経営しています。

今後も経費削減など効率的な運営を行い、安心・安全な水をみなさまにお届けできるよう努力してまいります。

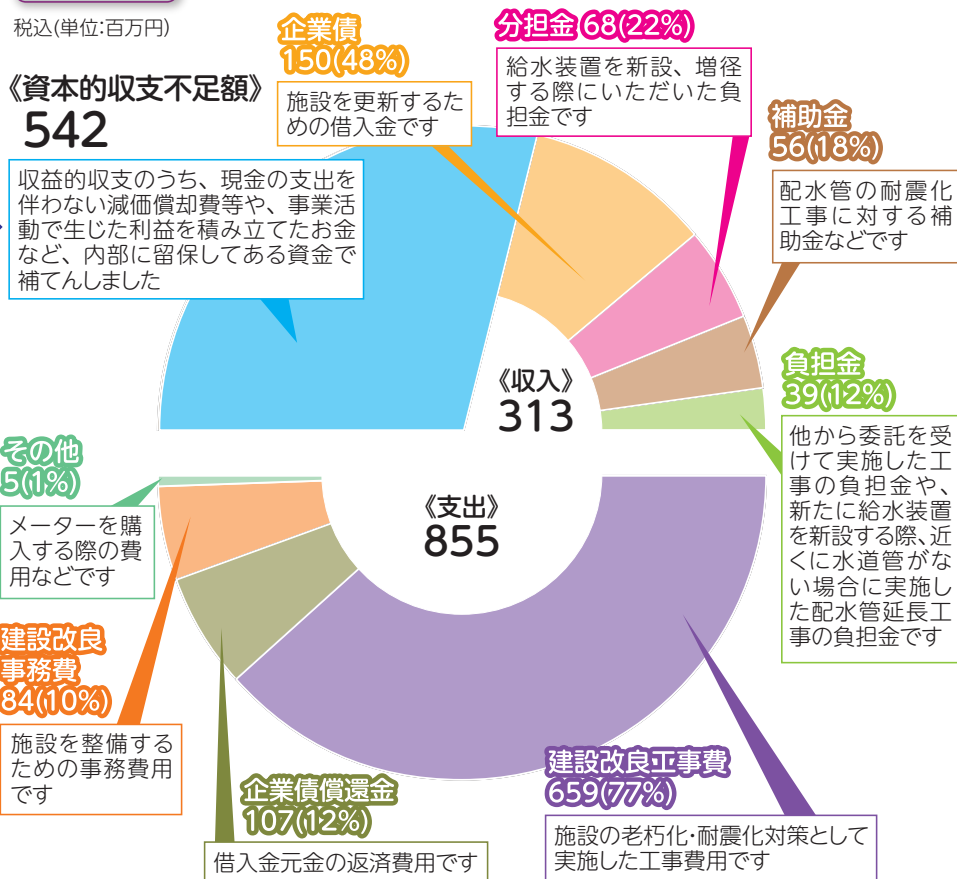
収益的収支 水をお届けするための経費と財源

税抜(単位:百万円)



資本的収支 水道施設を整備・拡充するための経費と財源

税込(単位:百万円)



経営の状況

令和6年度は、みなさまに1日平均27,149m³の水をお届けしました。

収益的収支につきましては、県営水道から水を購入した受水費や物価の高騰に伴い、電気料金などの動力費をはじめとする営業費用が増加したことにより、当期純利益が219,760,378円となり前年度より49,185,243円減少しました。

また、資本的収支につきましては、企業債及び分担金・補助金・負担金を財源とし、不足する額542,142,916円を内部留保資金等で補い、施設整備を進めてまいりました。

主な事業としましては、第1次基幹管路更新計画(平成26年度から令和13年度まで)に基づき水道事業創設当初に布設した基幹管路(口径200ミリメートル以上の配水管及び水源から配水場までの導水管)を更新し、耐震化を進めています。

基幹管路工事を含めた配水管工事では、総延長8,725メートルを布設又は布設替したほか、下般若・後飛保配水場の照明(LED化)改修工事及び後飛保第7号井水中ポンプ入替工事を実施しました。

用語解説

収益的収支と資本的収支

地方公営企業である水道事業の予算は、関係法令に基づき収益的収支と資本的収支に区別し、予算の内容を明確にしています。

収益的収支とは・・・

当該年度の経常的な営業活動に伴う損益に関する収入・支出であり、事業活動の計画としての損益予算です。

資本的収支とは・・・

主として将来の経営活動に備えて行う施設整備計画、企業債償還計画のための資金予算であり、収益的収支に属さない収入・支出が計上されます。

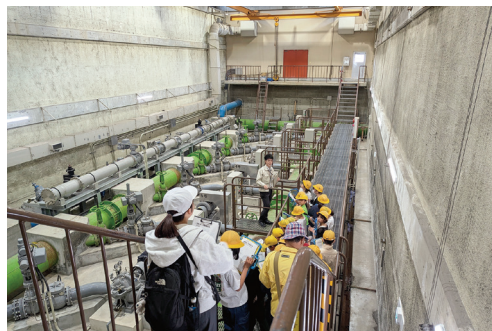
資本的収支の不足する財源については、営業活動で確保された現金支出を伴わない減価償却費などの、内部に留保された資金で補てんすることとなっています。

小学生の皆さんが施設見学に来てくれました

令和7年4月17日に江南市立古知野北小学校4年生の皆さんが、遠足で下般若配水場に来てくれました。各家庭に江南市の水道がどのように届けられるかを説明すると、子供たちは真剣に耳を傾けていました。説明後は、クラスごとにポンプ室、中央管理室、自家発電電気室を見学してもらいました。この施設見学をきっかけに、江南市の水道についてたくさん興味を持ってもらえるとうれしいです。



職員による説明の様子



配水場内ポンプ室での見学の様子

中学生の職場体験学習を受け入れました

令和7年10月28日～30日に江南市立北部中学校の2年生3名の職場体験学習を受け入れました。

1日目：午前の下般若配水場や市内の井戸の日常点検、午後水道メーターの検針

2日目：午前災害を想定した応急給水訓練、午後下水道浄化センター(岩倉市内)の見学

3日目：午前犬山浄水場の見学、午後水道管布設工事現場の見学

3日間を通して、安全な水道水が作られ届けられるまでの流れや災害時の対応について学びました。



応急給水訓練



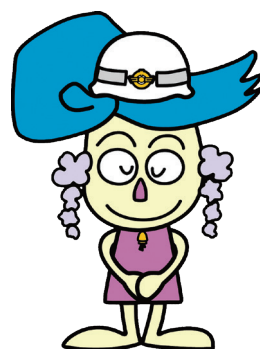
犬山浄水場の見学

水道メーターについてのお願い

水道メーターの検針等のために、ご家庭の敷地内に立ち入ることがありますので、ご了承ください。検針を行うことで、水道の使用量が分かるだけでなく漏水など給水装置の故障の早期発見につながります。

水道メーターの検針が円滑に進むよう下記事項にご協力ください。

- 犬はメーターボックスから離れたところにつないでください。
- メーターボックスの上に車を止めたり、物を置かないでください。
- メーターボックスの中はきれいにしておくようご協力ください。
- メーターボックスの周りの草刈りや植木の剪定をしてください。



ご協力をお願いします

「お客さまアンケート」調査の結果

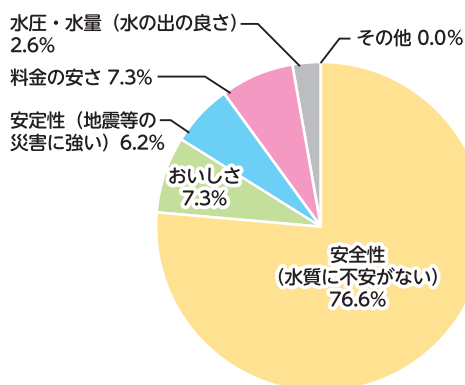
令和7年11月15日にHome&nico ホール(江南市民文化会館)にて開催されました、「2025 江南市消費生活展」に出展し、「お客さまアンケート」を行いました。

238名の回答のうち、江南市水道事業が給水する区域にお住まいの方192名の回答結果を報告します。また、市ホームページでは、より詳細な内容を掲載しています。

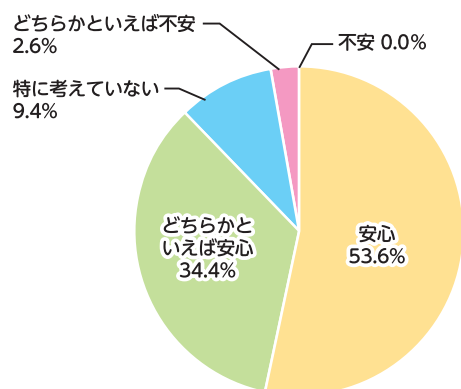


詳しくはこちら↑

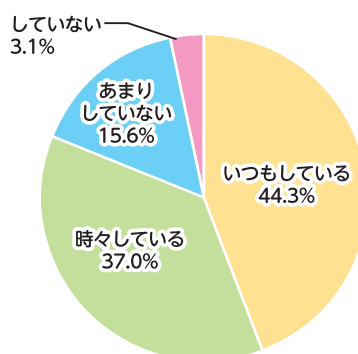
●水道水に対して最も重要視するものは何ですか



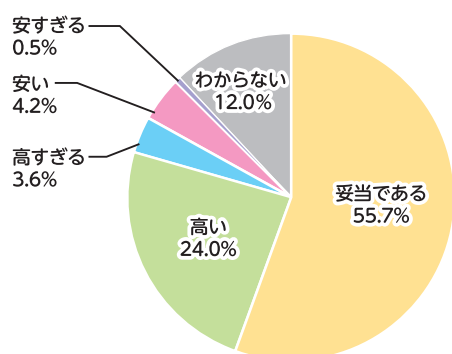
●江南市の水道の水質について



●普段水道水を使用するとき節水に取り組んでいますか



●令和7年4月に水道料金を改定しましたが、高いと思いますか安いと思いますか



お引っ越し等の際は、水道の使用の開始・中止の届出をお願いします

引っ越し等により水道の使用を開始・中止する場合は、予定日の3営業日前までに届出が必要になります。
なお、ご連絡の際には、「水道使用水量等のお知らせ」や「領収書」などお客さま番号が記載されている書類をご用意いただきますと、手続きがスムーズになります。

届出が必要な場合

- 転入・転居により新しく水道を使用するとき
- 引っ越しなどで水道の使用を中止するとき
- 水道は引き続いて使うが使用者を変えるとき

届出方法

- 電話・FAX 江南市水道お客様センターへご連絡ください。
TEL 0587-53-3511 FAX 0587-53-3514
営業時間 9時00分～16時00分(土・日・祝日及び年末年始を除く)
- インターネット(24時間受付可能です) 市ホームページ内よりお手続きください。
※江南団地の方は、(株)UR コミュニティ名古屋住まいセンターへご連絡ください。
電話 052-332-3911 営業時間 9時30分～17時30分(日・祝日及び年末年始を除く)

早めの手続きを
忘れないでね

