



日頃から災害に対して準備が必要です。自分たちの住む地域の災害リスクや最寄りの避難する場所について地図で確認しましょう。

防災ハンドブック

もくじ

情報入手	P.1~2	避難と避難生活	P.28~36
地震への備え	P.3~8	<ul style="list-style-type: none"> 指定緊急避難場所と指定避難所 避難するとき 在宅避難 避難所に到着したらすること 避難所での生活にあたって 避難所生活で健康に過ごすために すべての人が安心して避難所生活を送るために 外国人への対応 ペットの防災対策 	
風水害への備え	P.9~12	避難場所・避難所	P.37~38
ハザードマップ	P.13~27	<ul style="list-style-type: none"> 指定避難所 洪水避難ビル 地震火災避難広場 	

- もし南海トラフ巨大地震が発生したら？
- 南海トラフ地震臨時情報とは？
- 家庭で備えること
- 地震にあったら 揺れがおさまったら

- 避難所・避難場所マップ（大雨による過去の浸水実績図）
- 洪水ハザードマップ（木曽川）
- 浸水予想図（新川流域／日光川／郷瀬川・新郷瀬川）
- 入鹿池 浸水想定区域図

PC・スマホ等でも
防災ハンドブックを
確認できます。



江南市

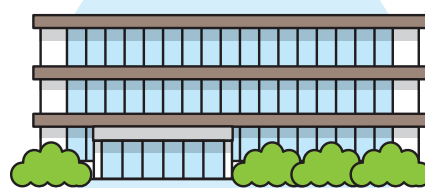
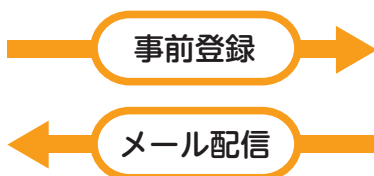
災害時に正しい情報を入手する方法

どのような方法があるのか、災害が起きる前に確認しておきましょう。

● **あんしん・安全ねっとメールサービス (登録無料)**
 江南市が提供する登録制のメール配信サービス



江南市民



江南市

配信内容

防災情報
(災害、気象、台風、地震)

火災情報

防 犯

学校情報

生 活

イベント情報

登録方法

① **PC・スマートフォンの場合**

(スマートフォンで①の二次元コードを読み取る、もしくは、PC・スマートフォンで下記のサイトに接続後、手順に従って登録する。)

<https://plus.sugumail.com/usr/konan/home>



①スマートフォン用

② **フィーチャーフォン (ガラケー) の場合**

(フィーチャーフォン (ガラケー) で②の二次元コードを読み取る、もしくは、サイトに接続後、手順に従って登録する。)

<https://plus.sugumail.com/m/konan/home>



②フィーチャーフォン (ガラケー)用

③ **共通**

(下記のメールアドレス宛に空メールを送り、返信されたメールに記載されている手順に従って登録する。)

konan-entry@sg-p.jp

※迷惑メール設定をしている場合は、事前に「@sg-m.jp」のドメイン、または、「konan@sg-m.jp」からのメール受信を許可する設定にしてください。

スマートフォン用アプリ「ポストモ」について

本サービスの提供は終了となりました。

災害情報を入手するには、上記「あんしん・安全ねっとメールサービス」にご登録ください。

お問い合わせ先

江南市役所 危機管理室 防災安全課 **TEL 0587-54-1111**

● 江南市公式SNS



江南市の緊急災害情報を配信しています

江南市公式ホームページ
www.city.konan.lg.jp



Facebook
(フェイスブック)
江南市広報【公式】
@city.konan.koho



X (エックス)
(旧 Twitter)
江南市広報【公式】
@konan_koho



LINE (ライン)
江南市広報【公式】
@konan_city



● そのほか情報入手できるサービス

① **緊急速報メール** 携帯電話事業者 (NTTドコモ、au、ソフトバンク、楽天) が無料で提供するサービスで、市内に滞在する方を対象に一齐にメール配信するもの。

配信内容

- ・ 気象庁 **緊急地震速報**
- ・ 市または国 **避難情報等 (P.11を参照)**
- 指定河川洪水警報**
- 国民保護情報 (弾道ミサイル情報、航空攻撃情報、ゲリラ・特殊部隊攻撃情報、大規模テロ情報)**



配信対象

江南市の配信エリア内にいる方で対応機種携帯電話の利用者。市民だけでなく、通勤・通学や観光で市内に滞在の方も受信できます。

受信方法

月額使用料・通信料は無料、事前登録も不要 (受信設定が必要な機種もあります。) ※機種によっては利用できないものがあります。詳しくは各携帯電話事業者のホームページでご確認ください。

② **気象庁ホームページ**

掲載コンテンツ <https://www.jma.go.jp> (気象庁ホームページ)



- ・ **大雨、洪水警報の危険度分布** (あなたの周りで危険度が高まっている場所を見る)
- ・ **気象警報、注意報** (市町村ごとの発表状況を見る)
- ・ **雨の様子** (雨雲の動き/今後の雨) など

③ **NHKデータ放送** データ放送はテレビのリモコン操作のみで確認することができるため、パソコンをお持ちでない方も情報を入手することができます。

NHK (3チャンネル) に合わせて、リモコンの「d」ボタンを押す。
データ放送画面が表示され、様々な情報を見ることができます。

- ・ 気象情報
- ・ 避難情報
- ・ 河川水位情報 など



④ **コミュニティFM** 江南市と災害時の放送に関する協定を締結している放送事業者より、災害情報等が放送されます。

● **FMいちのみや株式会社**
(i-wave76.5FM)
周波数/送信出力 76.5MHz/20W



● **愛知北エフエム放送株式会社**
(United North84.2)
周波数/送信出力 84.2MHz/20W



もし南海トラフ巨大地震が発生したら？

● 江南市の地震被害想定

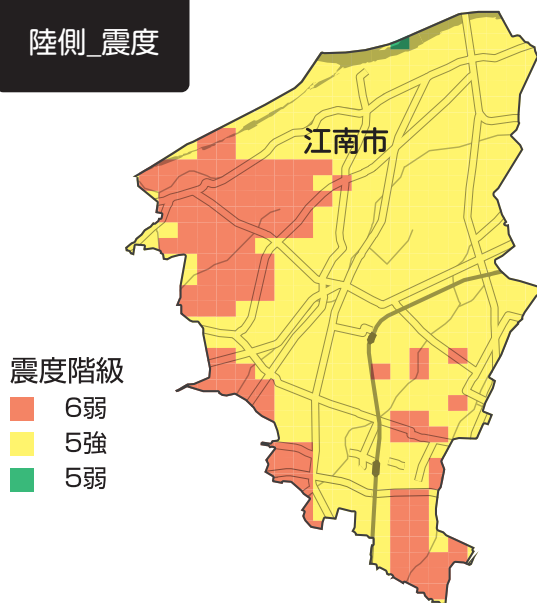
過去地震 最大モデル

南海トラフで繰り返し発生している地震・津波のうち、発生したことが明らかで規模の大きいもの（宝永、安政東海、安政南海、昭和東南海、昭和南海の5地震）を重ね合わせたモデル。

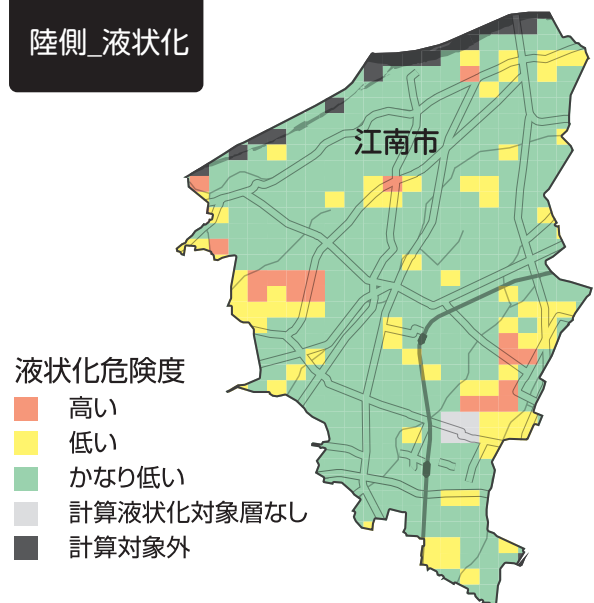
理論上最大 想定モデル

南海トラフで発生する恐れのある地震・津波のうち、あらゆる可能性を考慮した最大クラスの地震を想定。（千年に一度あるいはそれよりもっと発生頻度が低いもの）

陸側_震度



陸側_液状化



避難所・避難場所は、P.13~16 を参照してください。

		過去地震 最大モデル	理論上 最大想定モデル
		震度5強	震度6弱
建物全壊・焼失	揺れ	わずか	約20棟
	液状化	約10棟	約10棟
	浸水・津波	わずか	わずか
	急傾斜地崩壊等	わずか	わずか
	地震火災	わずか	約10棟

※想定時間帯（冬夕方18時）

愛知県防災会議地震部会が発表した『平成23年度～25年度愛知県東海地震・東南海地震・南海地震等被害予測調査結果』（平成26年5月）より

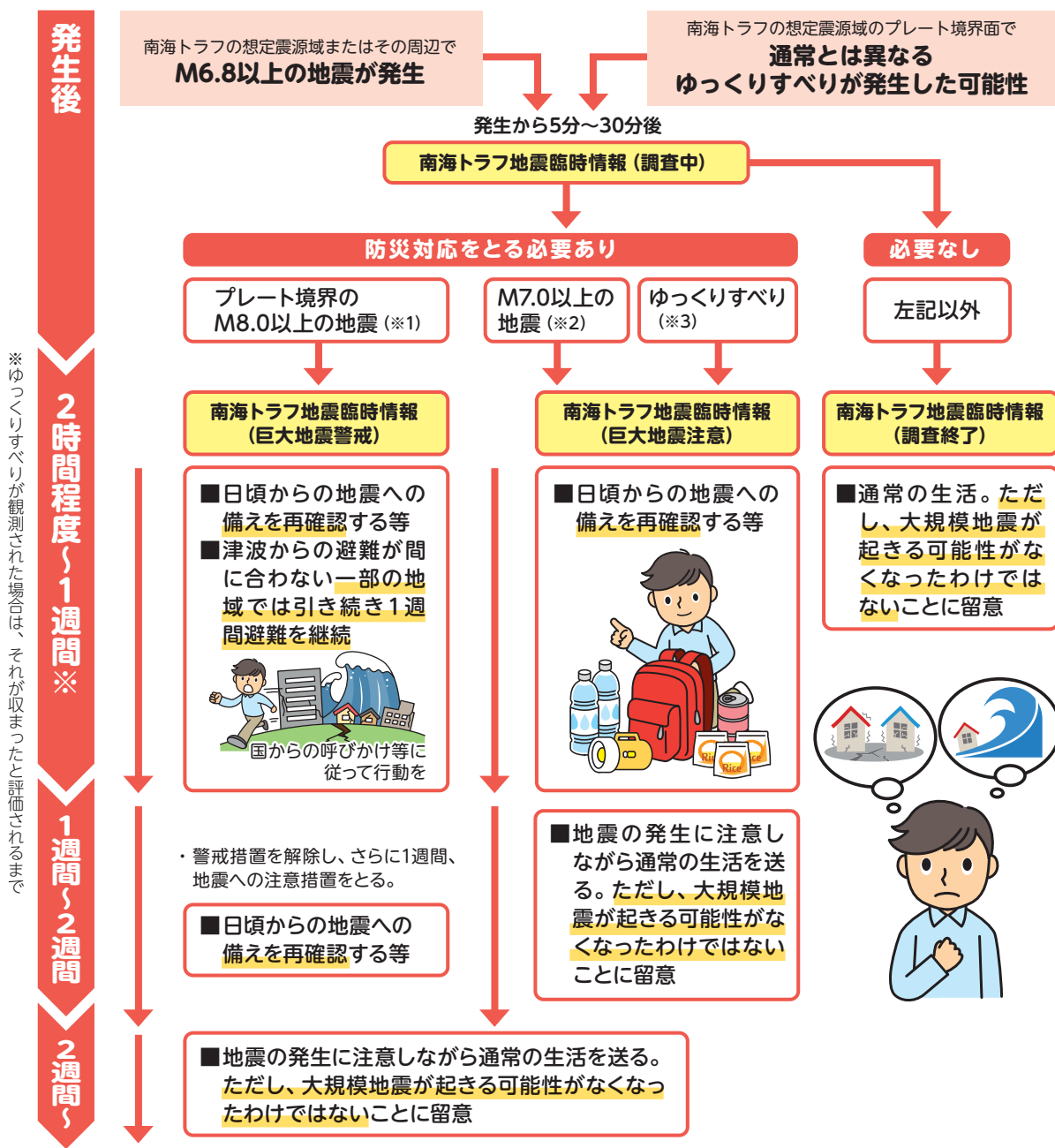
南海トラフ地震臨時情報とは？



時間差で発生する巨大地震に備えましょう ～南海トラフ地震臨時情報～

- ・南海トラフ地震発生の可能性が通常と比べて相対的に高まったと評価された場合に気象庁から「南海トラフ地震臨時情報」が発表されます。
- ・政府や地方公共団体などからの呼びかけ等に応じた防災対応をとりましょう。

地震発生後の防災対応の流れ



※ゆっくりすべりが観測された場合は、それが収まったと評価されるまで

※1 想定震源域のプレート境界でM8.0以上の地震が発生
※2 想定震源域、またはその周辺でM7.0以上の地震が発生 (ただし、プレート境界のM8.0以上の地震を除く)
※3 住民が揺れを感じることがない、プレート境界面のゆっくりとしたずれによる地殻変動を観測した場合など

家で備えること(揺れに備える)

●家の中の安全対策

日ごろから家具の固定をしたり、配置を工夫して地震に備えましょう。

タンス・棚
L字金具などで固定します。支え棒を使用する場合は壁側の位置に設置し、免震ゴムを家具の手前側に入れるとよいでしょう。上段と下段に分かれたキャビネットなどは、つなぎ目を金具で連結します。

照明器具
つり下げ式の照明器具については、チェーンと金具で数箇所を固定します。また蛍光灯は、蛍光管の両端を耐熱性のテープで止めておきます。

玄関・ブロック塀
玄関や縁側など、外への避難路となる場所は、家具の転倒などでふさがれないよう、配置を工夫します。ブロック塀のあるご家庭は、傾きやひび割れ、破損がないか点検しましょう。

窓
ガラス面に飛散防止フィルムを貼ります。

感震ブレーカーの設置
感震ブレーカーとは、地震発生時に一定以上の揺れを感知した場合、自動的に電気の供給を遮断します。分電盤タイプ、コンセントタイプ、簡易タイプなどがあります。

テレビ
できるだけ低い位置に置いて固定します。

額縁
チェーンや金具でしっかり固定します。ガラス面には飛散防止フィルムを貼ると安全です。

暖房器具
耐震自動消火装置付きのストーブを使用し、周囲に燃えやすいものを置かないようにしましょう。

ピアノ
本体にナイロンテープなどを巻き付け、太めの柱に取り付けた金具に連結し、しっかりと固定します。脚には専用のすべり止め器具を付けましょう。和室用と洋室用の両方が市販されています。

冷蔵庫
粘着テープを使用した、転倒防止用の専用ベルトが市販されています。また、チェーン等で固定できるよう、上側にフックがついている場合もあります。

食器棚
両開き扉タイプの食器棚などは、扉が開かないように止め金具を付けます。ガラス面には飛散防止フィルムを貼ると安全です。

●こんな安全対策も大切

家具を固定するなどして転倒や落下を防ぐことと同じように、家具の置き場所などにも工夫が必要です。次のようなポイントを参考に実行しましょう。

- 家具の少ないスペースをつくる**
いざというときに、家族が家具の転倒や落下を避けて集まることができる、安全なスペースを確保する。
- 寝室には大きな家具を置かない**
とくに子どもや高齢者などが就寝中に倒れた家具の下敷きにならないよう、寝室に大きな家具を置かない。
- 出入り口や通路に物を置かない**
出入り口や通路をふさぐような場所に物を置かない。家具が倒れたときに備えて向きも考える。
- 重い物は下に収納する** 家具の重心を安定させるため、重い物は下に、軽い物は上に収納する。

家で備えること(持ち出し品と備蓄品)

●「非常持ち出し品」と「備蓄品」を 区別して用意しましょう

- ▼避難するときに持ち出す必要最小限の「非常持ち出し品」
- ▼自宅で生活するための「備蓄品」

分けて揃えることで、
それぞれの中身を
整理しやすくなります。

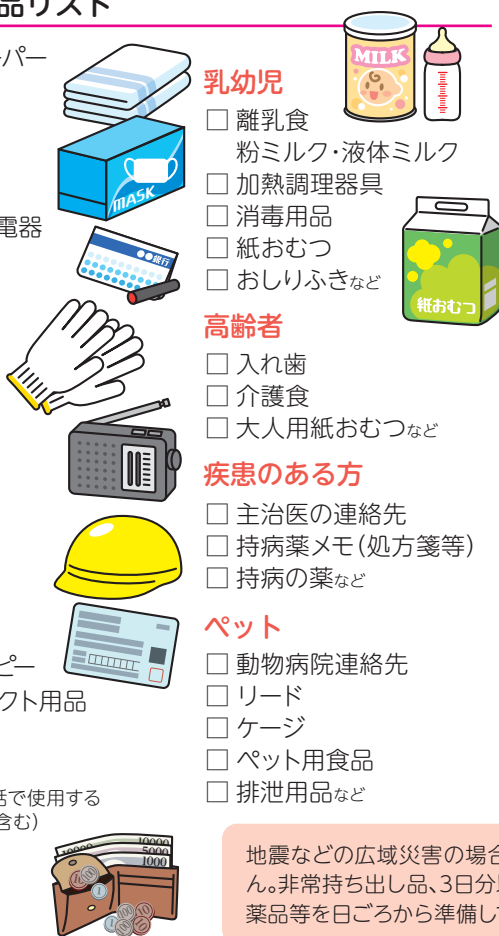


チェックリスト

※何を必要とするかは、家族状況やお住まいの地域によっても異なります。
日ごろから家族で話し合しましょう。

非常持ち出し品リスト

- ティッシュペーパー
- タオル
- ポンチョ
- 除菌シート
- マスク
- 携帯電話の充電器
- 印かん
- 止血するもの
- 懐中電灯
- ライター
- ナイフ
- 下着
- 手袋
- 充電式ラジオ
- 食料
- 飲料水
- ヘルメット
- 乾電池
- 健康保険証コピー
- メガネ、コンタクト用品
- 生理用品
- 現金など
(停電時に公衆電話で使用する
10円、100円硬貨含む)
- 体温計
- 歯磨きセット
- 消毒液



乳幼児

- 離乳食
粉ミルク・液体ミルク
- 加熱調理器具
- 消毒用品
- 紙おむつ
- おしりふきなど

高齢者

- 入れ歯
- 介護食
- 大人用紙おむつなど

疾患のある方

- 主治医の連絡先
- 持病薬メモ(処方箋等)
- 持病の薬など

ペット

- 動物病院連絡先
- リード
- ケージ
- ペット用食品
- 排泄用品など

備蓄品リスト

- 食料
- 飲料水(1人1日3リットル)
- カセットコンロ、ガスボンベ
- 常備薬
- 携帯・簡易トイレ
- 懐中電灯
- 乾電池
- 充電式ラジオ
- ビニール袋
- ラップ
- ティッシュペーパー
- トイレットペーパー
- ウェットティッシュ
- ろうそく
- ライター
- 毛布
- 歯磨きシート
- 抗菌・消臭剤
- 救急セット
- 生理用品
- 使い捨てカイロなど



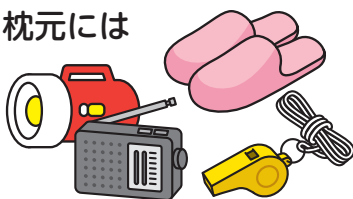
地震などの広域災害の場合、救援物資がすぐ被災地に届くわけではありません。非常持ち出し品、3日分以上(可能な限り1週間分程度)の飲料水と食料、医薬品等を日ごろから準備しておきましょう。

家族のためには



※予備メガネ、補聴器、持病の薬、お薬手帳など、家族に応じた非常持ち出し品を考えましょう。

枕元には



※夜、地震が起きた場合に備えて用意しておきます。飛び散らないように袋に入れておきましょう。

車の中や 倉庫等には



※バール・ジャッキ・テント・毛布・寝袋・ビニールシートなども車の中や取り出しやすい場所に用意。

地震にあったら

自宅

丈夫な机やテーブルなどの下にもぐり、机などの脚をしっかりと握りましょう。また、頭を座布団などで保護して、揺れがおさまるのを待ちましょう。

- 突然大きな揺れに襲われたときは、姿勢を低く、頭を守り、じっとする「シェイクアウト」を行い、まずは自分の身を安全に守れるように心がけましょう。
- 棚や棚に乗せてあるもの、テレビなどが落ちてきたりするので、離れて揺れがおさまるのを待ちましょう。



寝ているとき

揺れで目覚めたら寝具にもぐりこむかベッドの下に入れる場合はベッドの下に入り、身の安全を確保しましょう。

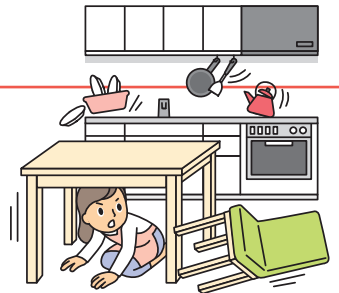
- 暗闇では、割れた窓ガラスや照明器具の破片でけがをしやすいので注意しましょう。
- 枕元には、厚手の靴下やスリッパ、懐中電灯、携帯ラジオなどを置いておき、避難が出来る準備をしておきましょう。



台所

まずは、テーブルなどの下に身を伏せ、揺れが収まるのを待ちましょう。

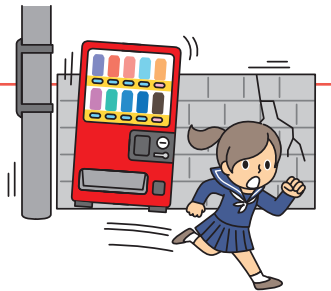
- 食器棚や冷蔵庫が倒れてくるだけでなく、中身が飛び出してくることもあるので注意しましょう。
- コンロの近くの場合、調理器具が滑り落ちてくる場合があるので、コンロの近くから離れ、揺れが収まったら落ち着いて火を消しましょう。
- 揺れを感じて自動的にガスの供給を停止するガス漏れ遮断器（ガスマイコンメーター）がほとんどのご家庭に設置されています。特性や使い方を十分に理解しておきましょう。



外出時

強い揺れに襲われると、住宅地の路上には落下物や倒壊物があふれます。

- 住宅地の路地にあるブロック塀や石塀は、強い揺れで倒れる危険があります。また、電柱や自動販売機も倒れてくる場合がありますので、そばから離れましょう。
- 屋根瓦や二階建て以上の住宅のベランダに置かれているエアコンの室外機、ガーデニング用のプランターなどが落下してくる場合があります。頭の上も注意しましょう。
- 強い揺れが起きると、耐震性能の低い住宅が倒壊する場合があります。これにより瓦礫や窓ガラスが道路内に散乱する可能性もありますので、揺れを感じたら周辺の状況に注意しましょう。



運転中の場合

急ブレーキを踏めば予想外の事故を引き起こすことにつながります。

- 揺れを感じたら
 - 1: 急ブレーキは禁物です。ハンドルをしっかりと握り、前後の車に注意しながら徐々にスピードを落とし、道路の左側に停車します。
 - 2: エンジンを切り、揺れがおさまるまでは車外に出ず、カーラジオから情報を入手します。
 - 3: 避難の必要がある場合は、車のキーはつけたままにし、ドアをロックしないで、窓を開めます。
 - 4: 連絡先を見えるところに書き、車検証などの貴重品を持ち、徒歩で避難します。
- 車での避難は、緊急自動車などの妨げになりますのでやめましょう。
- 高速道路では、以下の点にも留意しましょう。
 - 高速走行しているのでハザードランプを点灯させ、前後の車に注意を喚起します。
 - 高速道路ではトンネルや高架部分に非常口が設けられており、ここから徒歩で地上に脱出することができます。

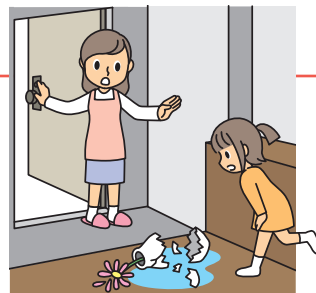


揺れがおさまったら

身の安全の確保

まずは周囲を確認。身の安全を確保しましょう。

- あわてて行動すると、転倒した家具類、飛び散ったガラスの破片等でケガをする恐れがあります。
- 小さな揺れの時、又は揺れがおさまった後に、窓や戸を開け、出口を確保しましょう。



避難の判断

正しい情報に基づいた判断を！
それがあなたの運命を左右します。

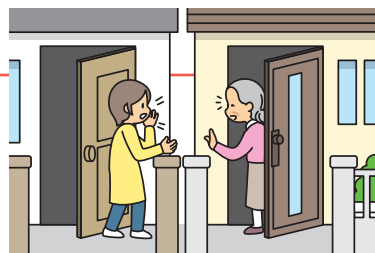
- 災害が発生したときにはデマが飛び交いがち。噂に惑わされず、テレビ、ラジオ、市からの情報に注意し、正しい状況の把握に努めましょう。
- 市からの避難指示等が出たら、それに従いましょう。
- 市からの避難指示等がなくても、身の周辺に危険が迫っていると判断した場合は、ためらうことなく避難しましょう！
- 消防署、警察等は救急・救助活動等に追われていることが予想されます。災害状況の問い合わせ等はこれらの活動に支障をきたすのでやめましょう。
- 地震時に多くの人が電話をかけると、電話がつながりにくい状況になりますので、電話や携帯電話の使用は控えましょう。



避難の行動・家を出るとき

避難するときも周囲を確認。
思わぬ事故に遭う恐れがあります。

- 外に出るときも周囲の確認を。ガラスや看板等が落ちてくる可能性があります。
- 避難する時には、電気のブレーカーを切り、ガスの元栓を閉めましょう。
- 我が家の安全を確認後、近所にも声をかけて安否を確認しましょう。



避難の行動・火災に遭遇した場合

火災では煙が死亡要因の多くを占めています。
冷静な避難行動をとりましょう。

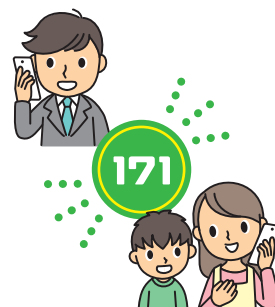
- 日頃から火災が発生した場合に備えて避難ルートを確認しておきましょう。
- 火災報知設備の警報を聞いたときは、状況を確認するとともに、速やかな行動を心がけましょう。
- 煙が部屋や廊下に充満してきた場合は、ハンカチやタオルなどで口・鼻をしっかり覆い、煙を吸わないよう姿勢を低くして避難しましょう。



帰宅の判断

遠距離を無理に帰宅しようとすると、却って二次災害を引き起こす恐れもあります。
むやみに移動しないようにしましょう。

- 無理に帰宅しようとすると、通行できる道路が限られ、また駅などには人が押し寄せてパニックが発生する恐れがあり、消防活動などに支障を生じる恐れもあります。
- 家族の安否が心配な場合は、公衆電話、NTTの災害用伝言ダイヤル171、携帯電話・スマートフォンの災害用伝言板(裏表紙参照)で家族と連絡をとり、安全が確認できたら、無理に避難する必要はありません。
- 帰宅することだけを考えるのではなく、状況に応じて、自分がいる地域の救援活動に参加することも考えましょう。



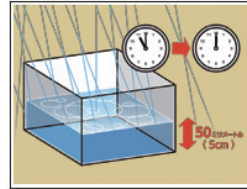
防災情報を正しく理解する

●天気予報でよく聞く、1時間に50ミリの雨ってどんな雨？



1時間に50ミリ以上の非常に激しい雨が降るおそれがあります。

イラスト：気象庁提供



「1時間に50ミリの雨」というのは、雨水が別の場所に流れず、そのままたまる状態で、「1時間に雨水が50ミリメートルの高さまでたまる」規模の雨です。



「たった50ミリと思われるかもしれませんが、1平方メートルあたり50リットルになります。傘をひらいたときの面積が概ね1平方メートルなので、1時間傘をさしていると、傘には牛乳パック50本分の雨がたまることになります。

気象庁が発表する防災気象情報を正しく理解し防災に活用しましょう。

■ 雨の強さと降り方の目安

1時間の雨量(mm)	予報用語	人の受けるイメージ	人への影響	屋外の様子	車に乗っていて
10以上～20未満	やや強い雨	ザーザーと降る	地面からの跳ね返りで足元がぬれる	地面一面に水たまりができる	ワイパーを速くしても見づらい
20以上～30未満	強い雨	どしゃ降り	傘をさしていてもぬれる		
30以上～50未満	激しい雨	バケツをひっくり返したように降る	傘は全く役に立たなくなる	道路が川のようになる	高速走行時、車輪と路面の間に水膜が生じブレーキが効かなくなる（ハイドロプレーニング現象）
50以上～80未満	非常に激しい雨	滝のように降る（ゴゴーと降り続く）		水しぶきであたり一面が白っぽくなり、視界が悪くなる	車の運転は危険
80以上～	猛烈な雨	息苦しくなるような圧迫感がある 恐怖を感じる			

■ 風の強さと吹き方

風の強さ(予報用語)	平均風速(m/s)	およその時速	速さの目安	人への影響	建造物	およその瞬間風速(m/s)
やや強い風	10以上15未満	～50km	一般道路の自動車	風に向かって歩きにくくなる 傘がさせない	樋(とい)が揺れ始める	20
強い風	15以上20未満	～70km	高速道路の自動車	風に向かって歩けなくなり転倒する人も出る 高所での作業はきわめて危険	屋根瓦・屋根葺材がはがれるものがある 雨戸やシャッターが揺れる	
非常に強い風	20以上25未満	～90km		特急電車	何かにつかまっていけないと立てられない 飛来物によって負傷するおそれがある	屋根瓦・屋根葺材が飛散するものがある 固定されていないプレハブ小屋が移動、転倒する ビニールハウスのフィルム(被覆材)が広範囲に破れる
猛烈な風	25以上30未満	～110km	屋外での行動は極めて危険			
	30以上35未満	～125km		外装材が広範囲にわたって飛散し、下地材が露出するものがある	50	
	35以上40未満	～140km			住家で倒壊するものがある 鉄骨建造物で変形するものがある	
	40以上	140km～				

出典：気象庁ホームページ 気象庁が天気予報等で用いる予報用語 (https://www.jma.go.jp/jma/kishou/known/yougo_hp/mokuji.html)

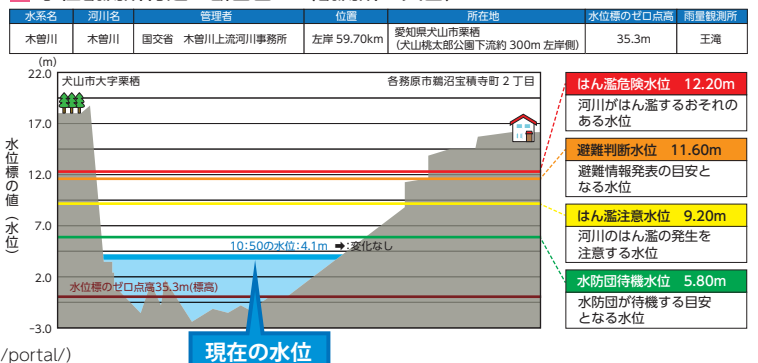
●現在の川の水位はどのくらい？

国土交通省ウェブサイト「川の防災情報」では、川の水位とはん濫の危険性をリアルタイムでお知らせしています。



出典：国土交通省 川の防災情報ホームページ (<https://www.river.go.jp/portal/>)

■ 水位観測所付近の断面図 (観測所：犬山)



防災情報を正しく理解する

●気象庁が発表する危険度分布を活用しよう

洪水警報の危険度分布とは

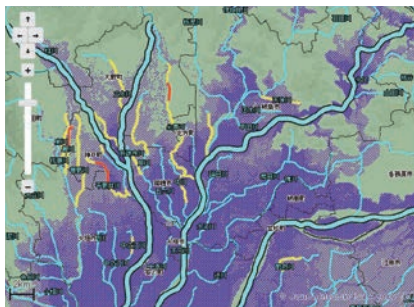
3時間先までの雨量予測を用いた流域雨量指数の予測値が洪水警報等の基準に到達したかどうかを地図上に5段階で色分け表示したもので、常時10分毎に更新しており、どこで危険度が高まっているかを把握することができます。

大河川が対象となる「指定河川洪水予報」も一緒に表示されます。



危険度分布 洪水 検索

<https://www.jma.go.jp/jp/suigaimesh/flood.html>



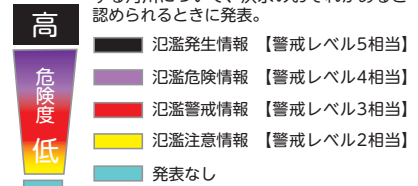
表示例：気象庁ホームページ

洪水警報の危険度分布



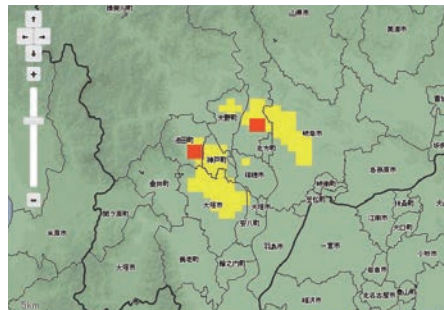
指定河川洪水予報

国や都道府県が管理する河川のうち、流域面積が大きく、洪水により大きな損害を生ずる河川について、洪水のおそれがあると認められるときに発表。



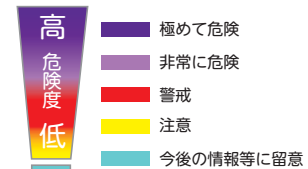
大雨警報（浸水害）の危険度分布とは

短時間強雨による浸水害発生の危険度の高まりの予測を示したもので、大雨警報（浸水害）等が発表されたときに、どこで危険度が高まるかを面的に確認することができます。1時間先までの表面雨量指数の予測値が大雨警報（浸水害）等の基準値に到達したかどうかで、危険度を5段階に判定し、色分け表示しています。



表示例：気象庁ホームページ

大雨警報（浸水害）の危険度分布



危険度分布 大雨 検索

<https://www.jma.go.jp/jp/suigaimesh/inund.html>

出典：気象庁ホームページ 知識・解説 (<https://www.jma.go.jp/jma/menu/menuknowledge.html>)

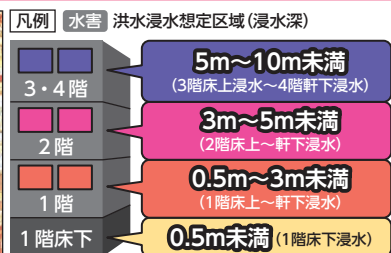
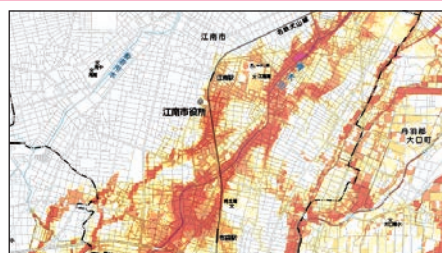


●どこがどのくらい浸水する危険性があるの？

本書の「浸水想定区域図」「浸水予想図」で確認できます。

木曽川	⇒ P.17~20
新川(青木川・五条川)	⇒ P.21~22
日光川	⇒ P.23~24
郷瀬川・新郷瀬川	⇒ P.25~26
入鹿池	⇒ P.27

ハザードマップの見方 必ず確認してください



警戒レベルと避難行動

警戒レベル

警戒レベルは、水害に備えて住民がとるべき行動をお知らせするために5段階にレベル分けしたもので、市が避難情報と合わせて出す情報です。

それぞれの**警戒レベル**に相当する情報を、**早めの避難行動の判断**に役立てましょう。



市からの**避難情報等の発令に留意**するとともに、避難情報等が発令されていなくとも**自ら避難の判断**をしてください。

警戒レベル5の状況では災害が発生して避難できなくなることから、**警戒レベル3や4の段階で避難**することが重要です。

○警戒レベル一覧

<避難情報等>		
警戒レベル	住民がとるべき行動	避難情報等
警戒レベル5	命の危険 直ちに安全確保! 既に災害が発生している状況です。命を守るための最善の行動をとります。	緊急安全確保 (市が発令)

~~~~~ <警戒レベル4までに必ず避難!> ~~~~~

警戒レベル4	危険な場所から全員避難 速やかに洪水避難ビル(指定緊急避難場所)や近くの高い場所、自宅内の2階以上など、高い場所に避難しましょう。	避難指示 (市が発令)
警戒レベル3	危険な場所から高齢者等は避難 避難に時間を要する人(ご高齢の方、障害のある方、乳幼児等)とその支援者は避難をしましょう。その他の人は、避難の準備を整えましょう。	高齢者等避難 (市が発令)
警戒レベル2	自らの避難行動を確認 避難に備え、ハザードマップ等により、自らの避難行動を確認しましょう。	洪水注意報等 (気象庁が発表)
警戒レベル1	災害への心構えを高める 災害への心構えを高めましょう。	早期注意情報 (気象庁が発表)

<防災気象情報>

警戒レベル相当情報(例)

警戒レベル5相当情報

氾濫発生情報(木曾川中流)
大雨特別警報 等

警戒レベル4相当情報

氾濫危険情報(木曾川中流)
気象警報 等

警戒レベル3相当情報

氾濫警戒情報(木曾川中流)
気象警報 等

警戒レベル相当情報は、自主的に避難行動をとるために参考とする情報です。

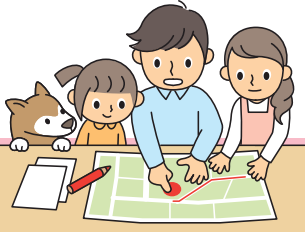
(国土交通省、気象庁、愛知県が発表)

逃げ時判断

あなたがとるべき行動は？

必ず取り組みましょう

平時に
確認して
おこう



「自らの命は自らが守る」意識を持ち、自宅の災害リスクととるべき行動を平時より確認しておきましょう。

避難行動判定フロー

※ハザードマップは浸水が発生するおそれの高い区域を着色した地図です。着色されていないところでも災害が起こる可能性があります。

ハザードマップで自分の家がどこにあるか確認し、印をつけてみましょう。

家がある場所に色が塗られていますか？

はい

いいえ

色が塗られていなくても、周り比べて低い土地にお住まいの方は、市からの避難情報を参考に必要に応じて避難してください。

災害の危険があるので、自宅の2階以上の屋内安全確保または自宅の外への立ち退き避難が必要です。

屋内安全確保

浸水の危険があっても、次の場合は自宅に留まり安全確保をすることも可能です。

- 1 洪水により家屋が倒壊又は崩落してしまうおそれの高い区域の外側にある。
- 2 自宅内に浸水する深さよりも高い場所(2階など)がある。
- 3 浸水しても水が引くまで我慢できる、水・食糧などの備えが十分にある。

立ち退き
避難

ご自身または一緒に避難する方は避難に時間がかかりますか？

いいえ



はい

安全な場所に住んでいて身を寄せられる親戚や知人はいますか？

はい

いいえ

警戒レベル3が出たら安全な親戚や知人宅に避難しましょう。(日頃から相談しておきましょう)

警戒レベル3が出たら、市が指定している洪水避難ビルに避難しましょう。



安全な場所に住んでいて身を寄せられる親戚や知人はいますか？

はい

いいえ

警戒レベル4が出たら安全な親戚や知人宅に避難しましょう。(日頃から相談しておきましょう)

警戒レベル4が出たら、市が指定している洪水避難ビルに避難しましょう。



避難先は小中学校だけではありません。安全な親戚・知人宅に避難することも考えてみましょう。

避難とは難を避けること、つまり安全を確保することです。安全な場所にいる人は、避難場所に行く必要はありません。

家族と話し合い、災害時の行動について○をつけて確認しておきましょう。

我が家は、警戒レベル 3 or 4 で 自宅の2階以上 or 安全な親戚や知人宅 or 洪水避難ビル(指定緊急避難場所) に避難します

洪水避難ビルとは、「命を守るため」に逃げる場所です。詳しくは、P.28をご参照ください。

避難所・避難場所マップ

大雨による過去の浸水実績図

凡	例
	指定避難所
	洪水避難ビル
	地震火災避難広場
	床上浸水
	床下浸水
	冠水道路
	浸水深表示電柱

※注意事項

以下の事項にご注意ください。

- 農地冠水は表示されていません。
- 土地の利用状況の変化、雨の降り方などにより、過去5回(注1)の豪雨時と現在では、浸水被害が異なる場合があります。
- 地図に表示した浸水箇所以外でも、状況によっては、浸水することがあります。

(注1)

平成12年9月11日(東海豪雨)

平成20年8月28日

平成23年8月23日

平成21年6月22日

平成23年8月27日

令和6年4月1日から令和8年3月31日まで、老人福祉センターは建て替えに伴い、指定避難所として利用できないため、古知野高等学校と高齢者生きがい活動センター(シルバー人材センター)を代替施設として指定します。



ハザードマップ

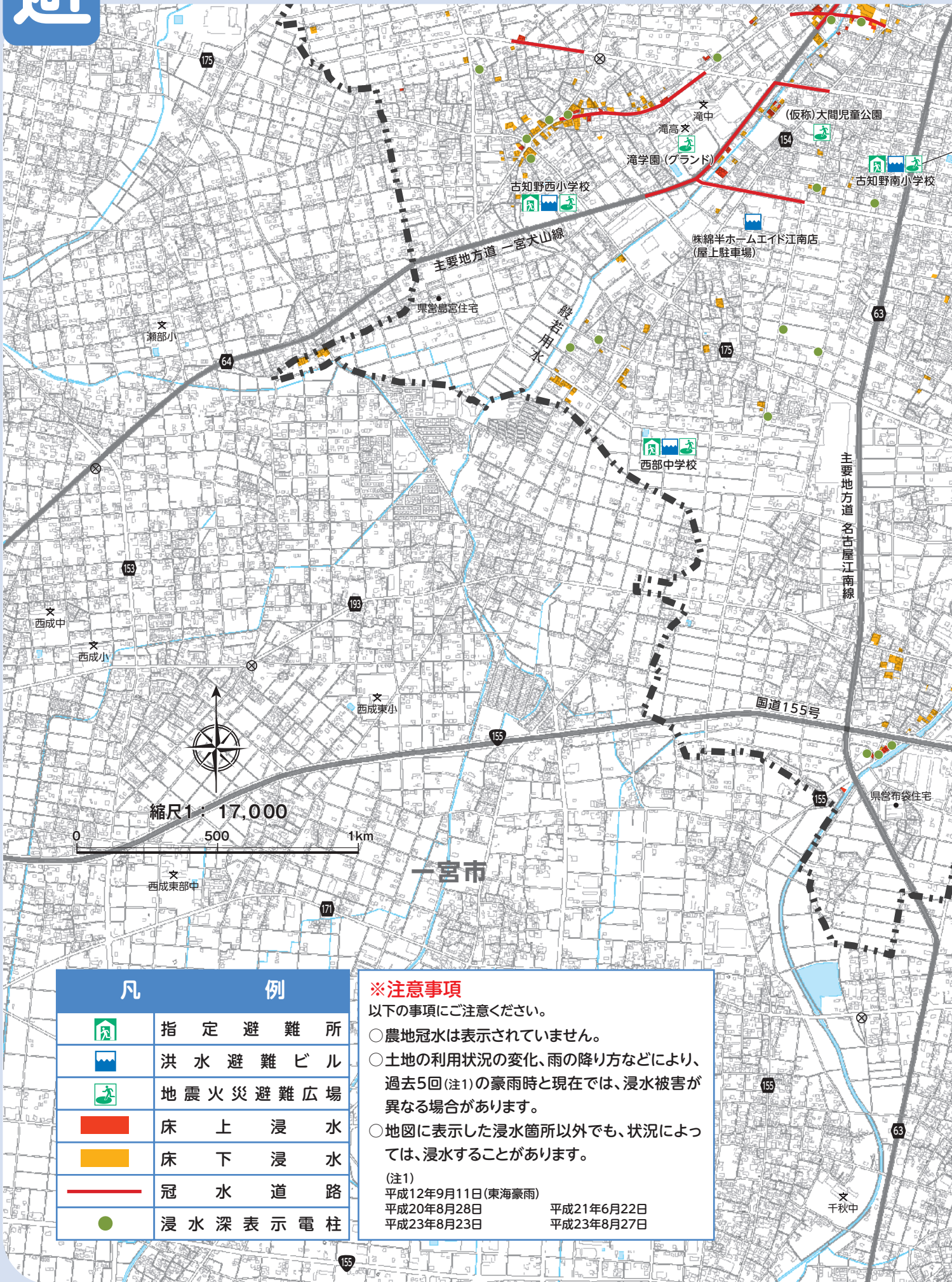
※この地図は、過去5回の豪雨により発生した住家浸水の報告を反映させたものです。(全ての浸水箇所を反映したものではありません。)



ハザードマップ

避難所・避難場所マップ

大雨による過去の浸水実績図



ハザードマップ

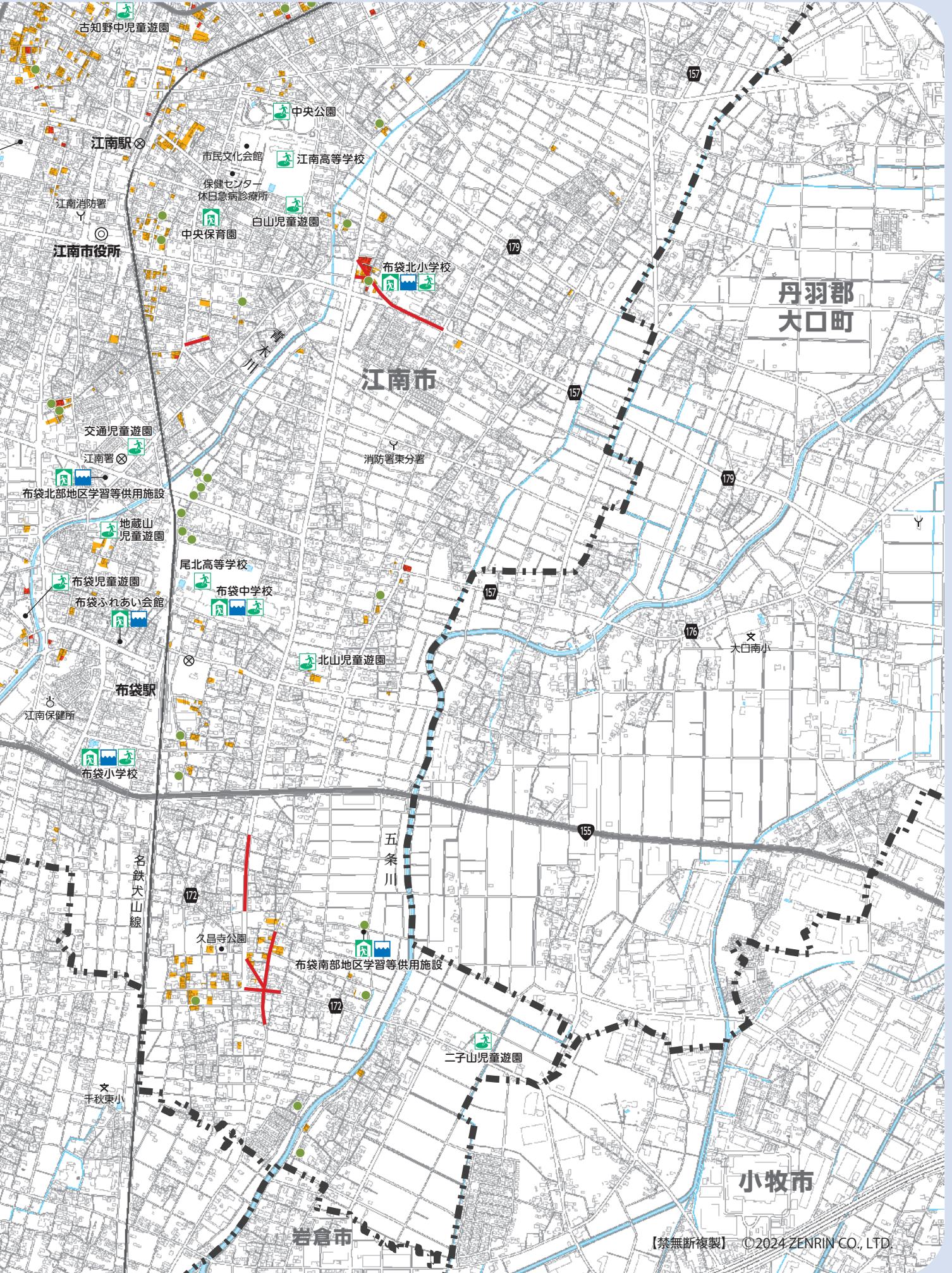
凡	例
	指定避難所
	洪水避難ビル
	地震火災避難広場
	床上浸水
	床下浸水
	冠水道路
	浸水深表示電柱

※注意事項
 以下の事項にご注意ください。

- 農地冠水は表示されていません。
- 土地の利用状況の変化、雨の降り方などにより、過去5回(注1)の豪雨時と現在では、浸水被害が異なる場合があります。
- 地図に表示した浸水箇所以外でも、状況によっては、浸水することがあります。

(注1)
 平成12年9月11日(東海豪雨) 平成21年6月22日
 平成20年8月28日 平成23年8月27日
 平成23年8月23日

※この地図は、過去5回の豪雨により発生した住家浸水の報告を反映させたものです。(全ての浸水箇所を反映したものではありません。)

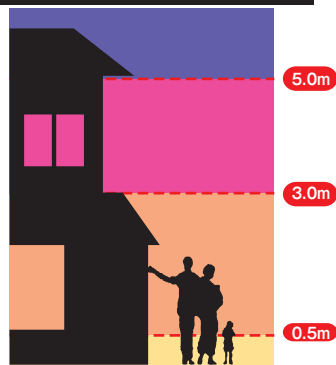


ハザードマップ

【禁無断複製】 ©2024 ZENRIN CO., LTD

洪水ハザードマップ 木曽川

浸水した場合に想定される水深



安全確保 … 逃げ遅れた場合は無理に避難せず屋内安全確保
立ち退き … 立ち退き避難

水深	お住いの建物階数	とるべき行動
5.0m (5.0~10.0m 未満の区域)	4階以上	安全確保
	1から3階	立ち退き
3.0m (3.0~5.0m 未満の区域)	3階以上	安全確保
	1から2階	立ち退き
0.5m (0.5~3.0m 未満の区域)	2階以上	安全確保
	平屋建て、1階	立ち退き
0.5m (0.5m 未満の区域)		安全確保

国土地理院の「浸水ナビ」では決壊（破堤）地点ごとの浸水想定等をご確認いただけます。

suiboumap.gsi.go.jp



※家屋倒壊等氾濫想定区域にお住まいの方は、立ち退き避難が必要です。
 ※洪水時は市指定の洪水避難ビルへの避難に限らず、近くの頑丈な高い建物に避難する等、最善の行動を取ってください。

基本事項等

- 作成主体 国土交通省中部地方整備局 木曽川上流河川事務所
木曽川下流河川事務所
- 指定年月日 令和2年4月24日
- 告示番号 国土交通省中部地方整備局告示第84号
- 指定の根拠法令 水防法（昭和24年法律第193号）第14条第1項
- 対象となる洪水予報河川
・木曽川水系木曽川（実施区間）
左岸：岐阜県可児市川合字西野 2793番 217地先から海まで
右岸：岐阜県美濃加茂市川合町 1丁目字赤池上 351番地先から海まで
- 指定の前提となる降雨 木曽川流域の2日間総雨量 527mm

愛知県

岐阜県
各務原市

藤里小学校
(3階以上の廊下・屋上)

宮田小学校
(2階以上の廊下・屋上)

宮田中学校
(2階以上の廊下・屋上)

門第山小学校
(2階以上の廊下・屋上)

県宮松竹住宅

① 老人福祉センター・中央コミュニティセンター
(2階・屋上)

県宮東野住宅

凡 例

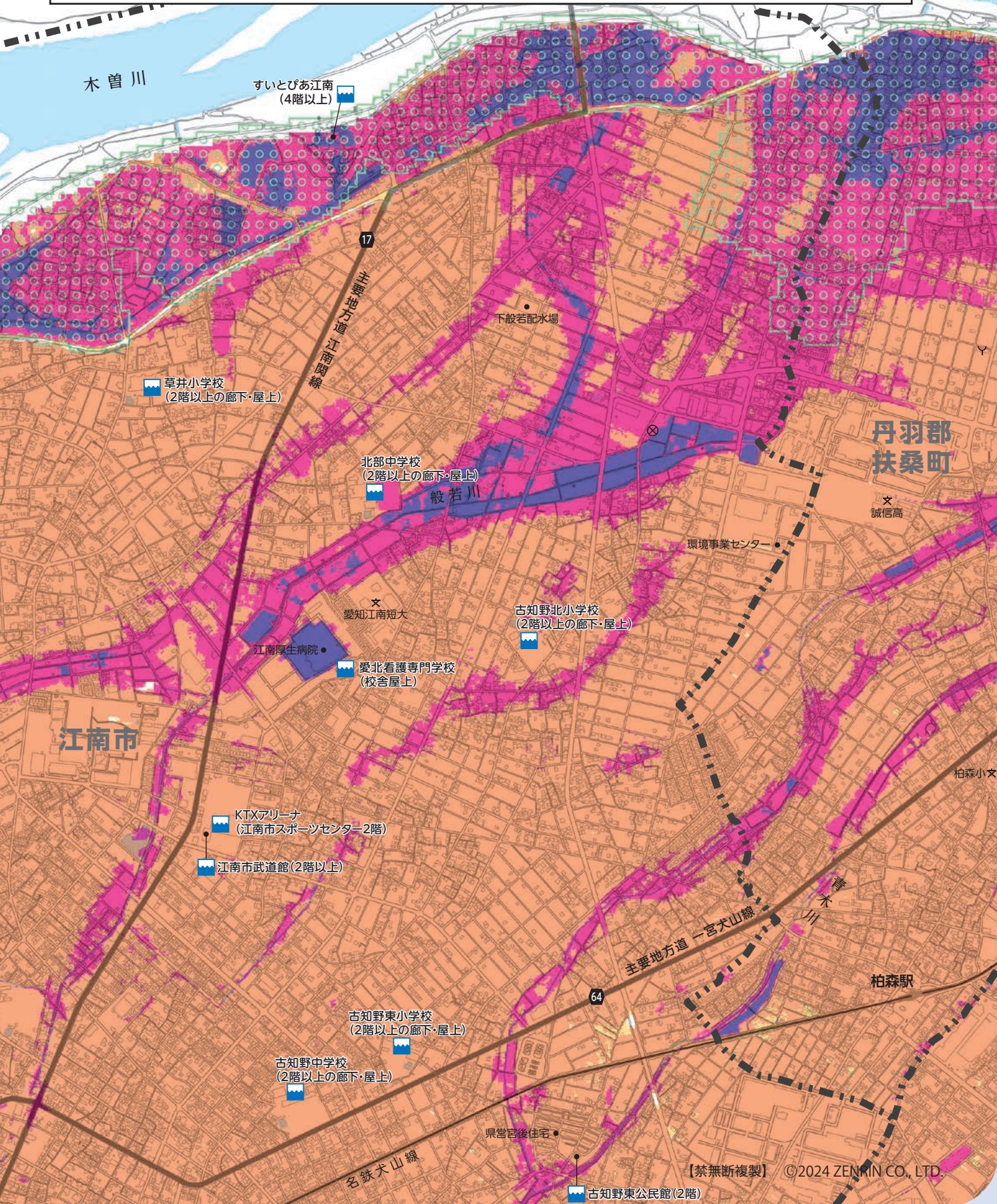
	家屋倒壊等氾濫想定区域
	洪水避難ビル

① 令和6年4月1日から令和8年3月31日まで、老人福祉センター・中央コミュニティセンター（2階・屋上）は建て替えに伴い、洪水避難ビルとして利用できません。

0 500m
縮尺 1:17,000

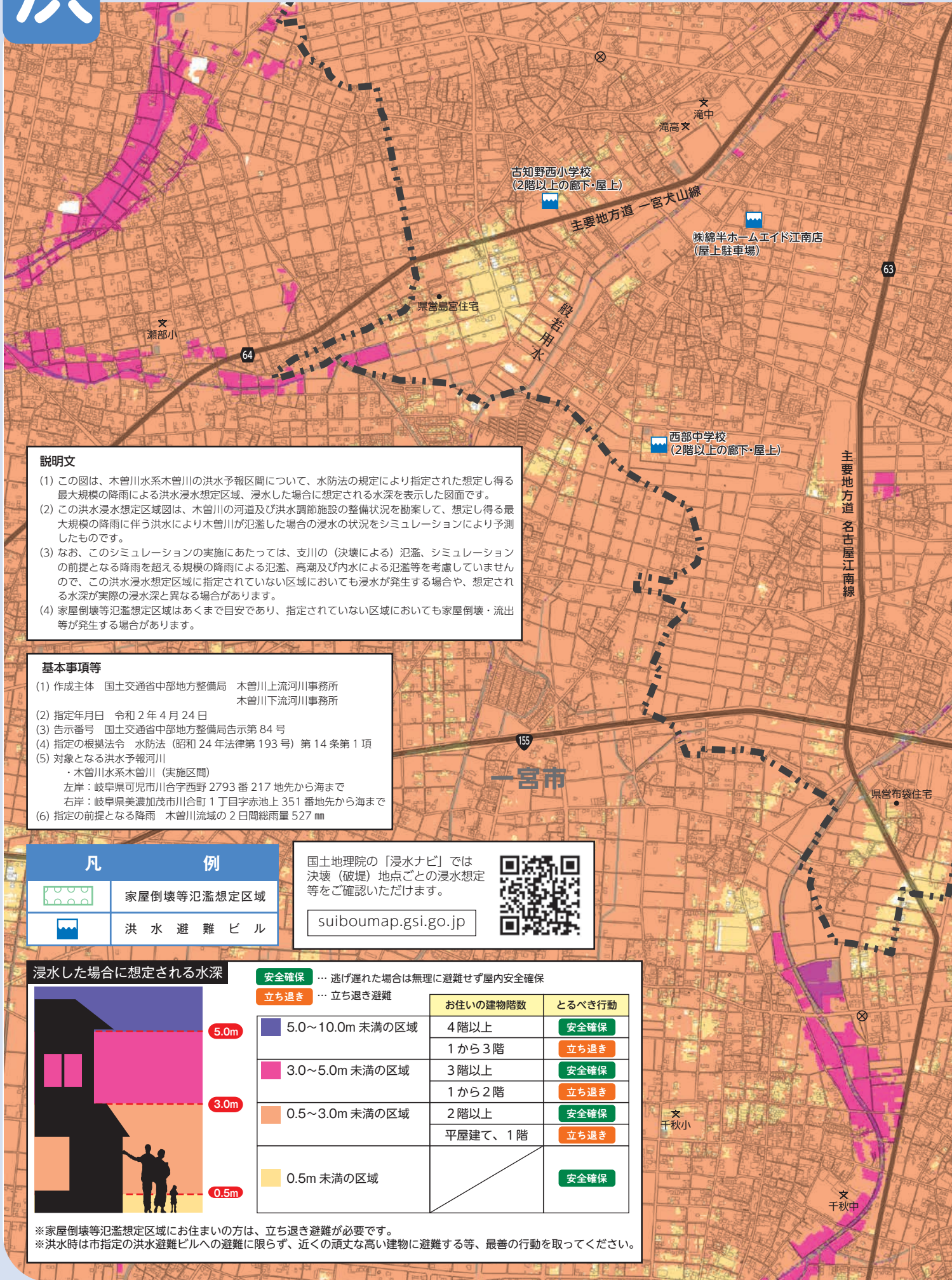
説明文

- (1) この図は、木曾川水系木曾川の洪水予報区間について、水防法の規定により指定された想定し得る最大規模の降雨による洪水浸水想定区域、浸水した場合に想定される水深を表示した図面です。
- (2) この洪水浸水想定区域図は、木曾川の河道及び洪水調節施設の整備状況を勘案して、想定し得る最大規模の降雨に伴う洪水により木曾川が氾濫した場合の浸水の状況をシミュレーションにより予測したものです。
- (3) なお、このシミュレーションの実施にあたっては、支川の（決壊による）氾濫、シミュレーションの前提となる降雨を超える規模の降雨による氾濫、高潮及び内水による氾濫等を考慮していませんので、この洪水浸水想定区域に指定されていない区域においても浸水が発生する場合や、想定される水深が実際の浸水深と異なる場合があります。
- (4) 家屋倒壊等氾濫想定区域はあくまで目安であり、指定されていない区域においても家屋倒壊・流出等が発生する場合があります。



この図は、木曾川水系木曾川の洪水予報区間について、浸水が予想される区域（洪水浸水想定区域）及び家屋倒壊等をもたらすような氾濫の発生が想定される区域（家屋倒壊等氾濫想定区域）を表示した図面です。

洪水ハザードマップ 木曽川



説明文

- (1) この図は、木曽川水系木曽川の洪水予報区間について、水防法の規定により指定された想定し得る最大規模の降雨による洪水浸水想定区域、浸水した場合に想定される水深を表示した図面です。
- (2) この洪水浸水想定区域図は、木曽川の河道及び洪水調節施設の整備状況を勘案して、想定し得る最大規模の降雨に伴う洪水により木曽川が氾濫した場合の浸水の状況をシミュレーションにより予測したものです。
- (3) なお、このシミュレーションの実施にあたっては、支川の（決壊による）氾濫、シミュレーションの前提となる降雨を超える規模の降雨による氾濫、高潮及び内水による氾濫等を考慮していませんので、この洪水浸水想定区域に指定されていない区域においても浸水が発生する場合や、想定される水深が実際の浸水深と異なる場合があります。
- (4) 家屋倒壊等氾濫想定区域はあくまで目安であり、指定されていない区域においても家屋倒壊・流出等が発生する場合があります。

基本事項等

- (1) 作成主体 国土交通省中部地方整備局 木曽川上流河川事務所
木曽川下流河川事務所
- (2) 指定年月日 令和2年4月24日
- (3) 告示番号 国土交通省中部地方整備局告示第84号
- (4) 指定の根拠法令 水防法（昭和24年法律第193号）第14条第1項
- (5) 対象となる洪水予報河川
・木曽川水系木曽川（実施区間）
左岸：岐阜県可児市川合字西野2793番217地先から海まで
右岸：岐阜県美濃加茂市川合町1丁目字赤池上351番地先から海まで
- (6) 指定の前提となる降雨 木曽川流域の2日間総雨量527mm

凡

例



家屋倒壊等氾濫想定区域



洪水避難ビル

国土地理院の「浸水ナビ」では決壊（破堤）地点ごとの浸水想定等をご確認いただけます。



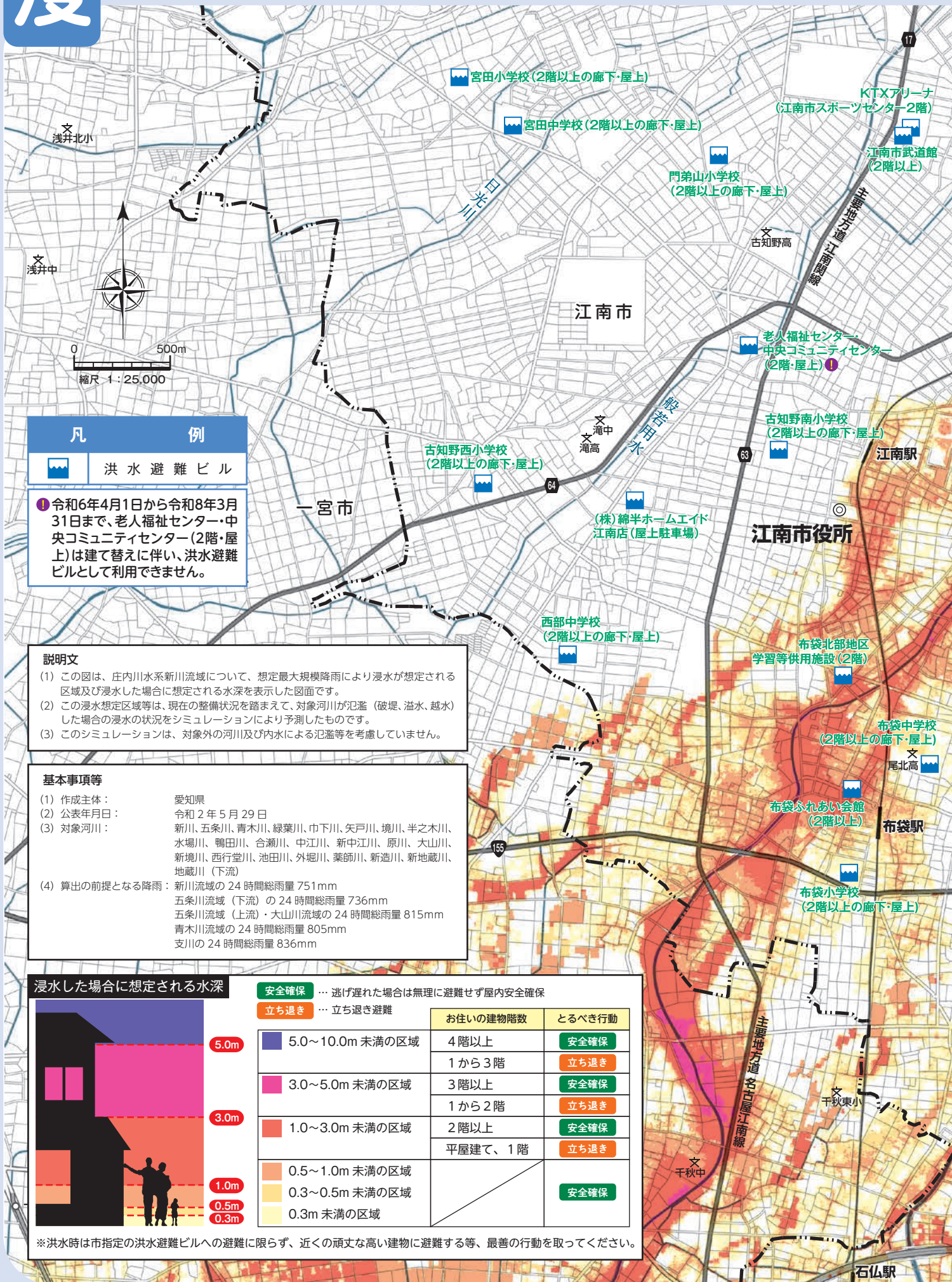
suiboumap.gsi.go.jp

浸水した場合に想定される水深



水深	安全確保	立ち退き	お住いの建物階数	とるべき行動
5.0m	5.0~10.0m 未満の区域	5.0m 未満の区域	4階以上	安全確保
3.0m	3.0~5.0m 未満の区域	3.0m 未満の区域	1から3階	立ち退き
			3階以上	安全確保
0.5m	0.5~3.0m 未満の区域	0.5m 未満の区域	1から2階	立ち退き
			2階以上	安全確保
			平屋建て、1階	立ち退き
				安全確保

※家屋倒壊等氾濫想定区域にお住まいの方は、立ち退き避難が必要です。
※洪水時は市指定の洪水避難ビルへの避難に限らず、近くの頑丈な高い建物に避難する等、最善の行動を取ってください。



凡 例

洪水避難ビル

令和6年4月1日から令和8年3月31日まで、老人福祉センター・中央コミュニティセンター(2階・屋上)は建て替えに伴い、洪水避難ビルとして利用できません。

説明文

- この図は、庄内川水系新川流域について、想定最大規模降雨により浸水が想定される区域及び浸水した場合に想定される水深を表示した図面です。
- この浸水想定区域等は、現在の整備状況を踏まえて、対象河川が氾濫(破堤、溢水、越水)した場合の浸水の状況をシミュレーションにより予測したものです。
- このシミュレーションは、対象外の河川及び内水による氾濫等を考慮していません。

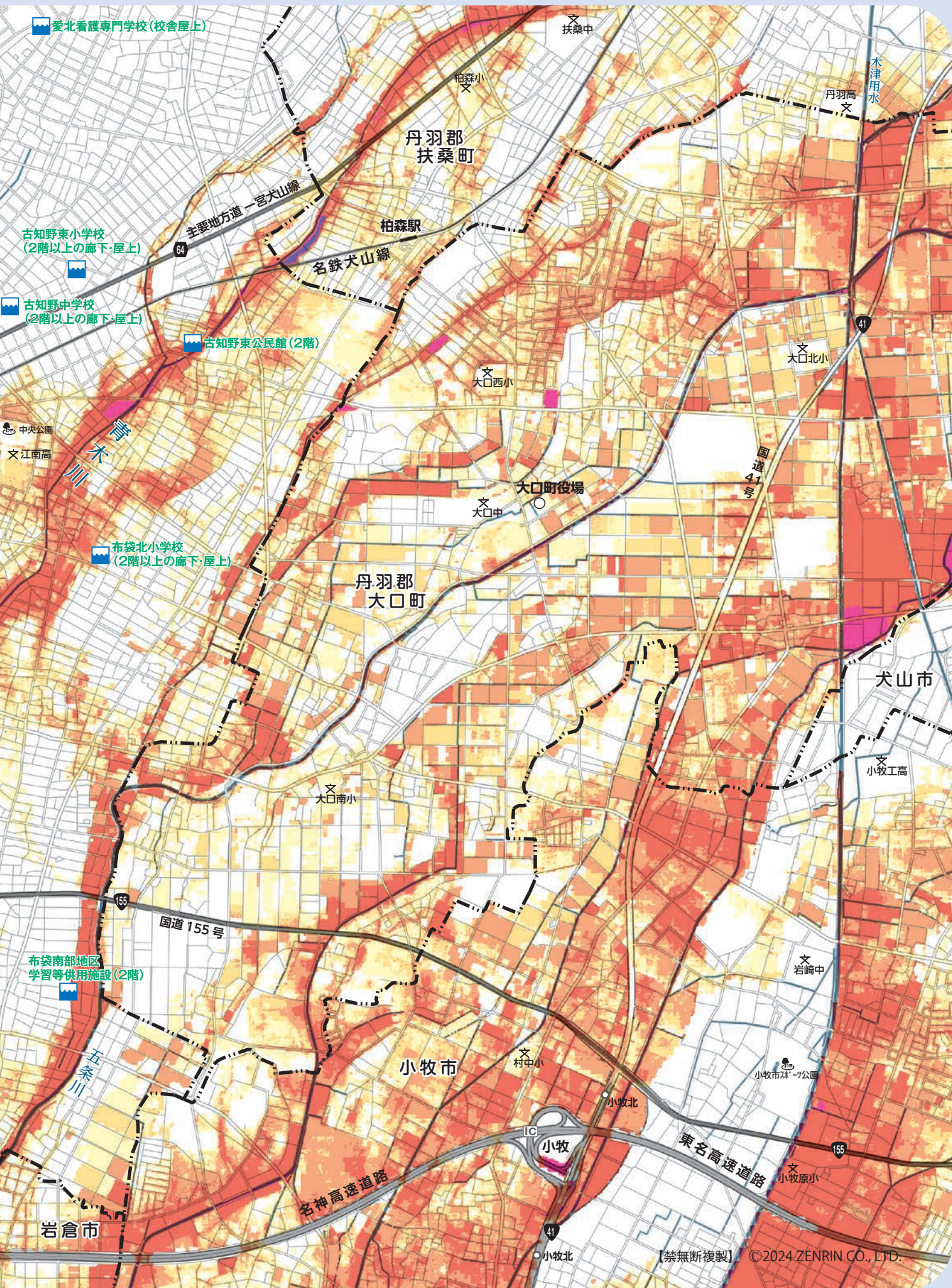
基本事項等

- 作成主体： 愛知県
- 公表年月日： 令和2年5月29日
- 対象河川： 新川、五条川、青木川、緑葉川、巾下川、矢戸川、境川、半之木川、水場川、鴨田川、合瀬川、中江川、新中江川、原川、大山川、新境川、西行堂川、池田川、外堀川、薬師川、新造川、新地藏川、地藏川(下流)
- 算出の前提となる降雨： 新川流域の24時間総雨量751mm
五条川流域(下流)の24時間総雨量736mm
五条川流域(上流)・大山川流域の24時間総雨量815mm
青木川流域の24時間総雨量805mm
支川の24時間総雨量836mm

浸水した場合に想定される水深

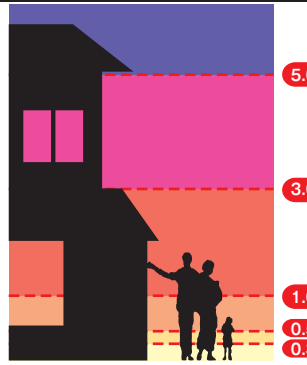
水深	安全確保	立ち退き	お住いの建物階数	とるべき行動
5.0m	5.0~10.0m 未満の区域	4階以上	4階以上	安全確保
	3.0~5.0m 未満の区域	3階以上	1から3階	立ち退き
3.0m	1.0~3.0m 未満の区域	2階以上	1から2階	立ち退き
	0.5~1.0m 未満の区域	平屋建て、1階		立ち退き
1.0m	0.3~0.5m 未満の区域			安全確保
0.5m	0.3m 未満の区域			安全確保
0.3m				安全確保

※洪水時は市指定の洪水避難ビルへの避難に限らず、近くの頑丈な高い建物に避難する等、最善の行動を取ってください。



浸水予想図 日光川

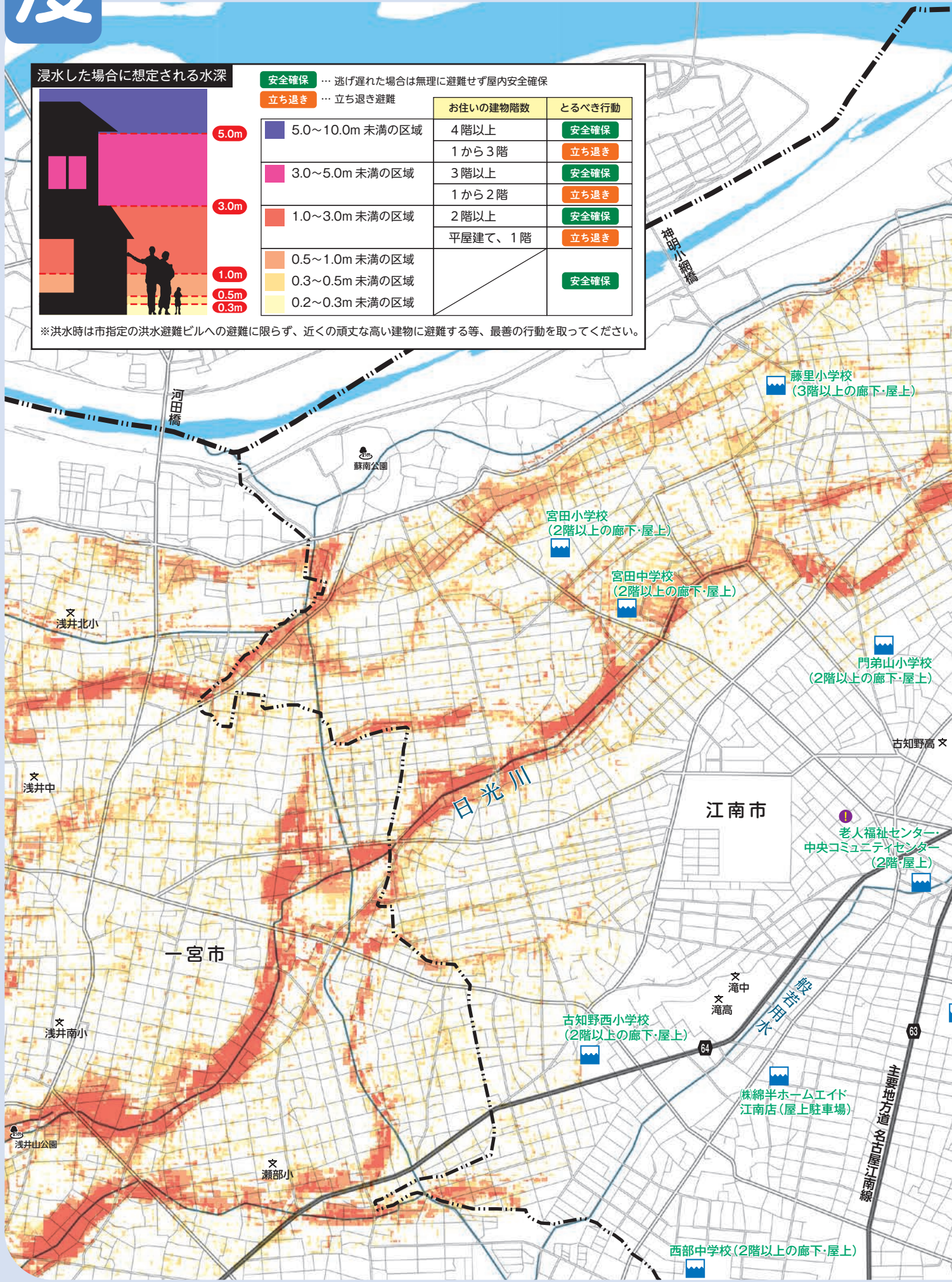
浸水した場合に想定される水深



安全確保 … 逃げ遅れた場合は無理に避難せず屋内安全確保
立ち退き … 立ち退き避難

水深	お住いの建物階数	とるべき行動
5.0m (5.0~10.0m 未満の区域)	4階以上	安全確保
	1から3階	立ち退き
3.0m (3.0~5.0m 未満の区域)	3階以上	安全確保
	1から2階	立ち退き
1.0m (1.0~3.0m 未満の区域)	2階以上	安全確保
	平屋建て、1階	立ち退き
0.5m (0.5~1.0m 未満の区域)		安全確保
0.3m (0.3~0.5m 未満の区域)		
0.2m (0.2~0.3m 未満の区域)		

※洪水時は市指定の洪水避難ビルへの避難に限らず、近くの頑丈な高い建物に避難する等、最善の行動を取ってください。



ハザードマップ

木曾川

すいとびあ江南(4階以上)

草井小学校
(2階以上の廊下・屋上)

北部中学校
(2階以上の廊下・屋上)

愛知江南短大

愛北看護専門学校
(校舎屋上)

古知野北小学校
(2階以上の廊下・屋上)

KTXアリーナ
(江南市スポーツセンター2階)
江南市武道館(2階以上)

古知野東小学校
(2階以上の廊下・屋上)

古知野中学校
(2階以上の廊下・屋上)

古知野東公民館(2階)

古知野南小学校
(2階以上の廊下・屋上)

江南市役所

布袋北小学校
(2階以上の廊下・屋上)



0 500m
縮尺 1:20,000

凡 例



洪水避難ビル

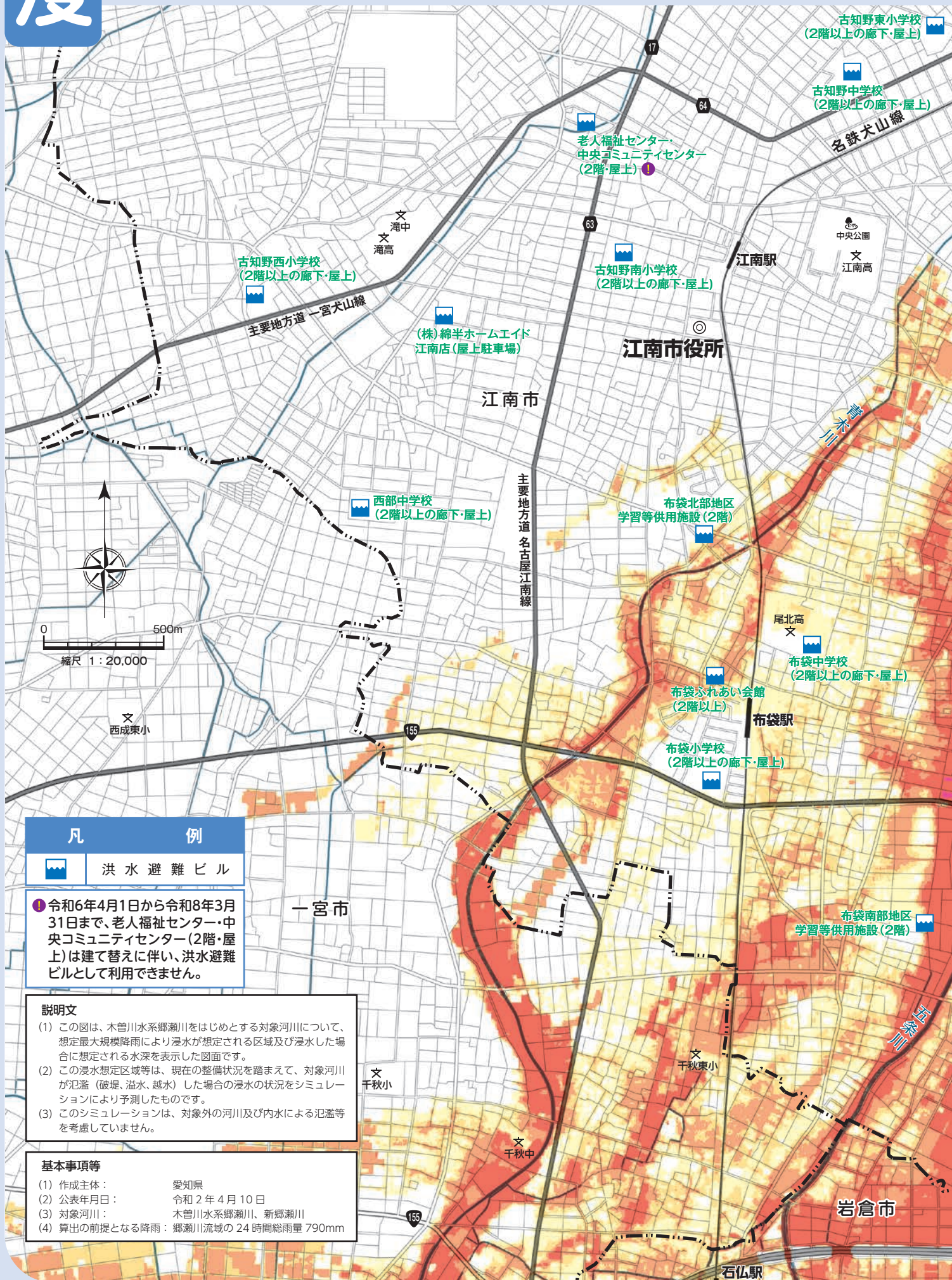
① 令和6年4月1日から令和8年3月31日まで、老人福祉センター・中央コミュニティセンター(2階・屋上)は建て替えに伴い、洪水避難ビルとして利用できません。

説明文

- (1) この図は、日光川水系日光川をはじめとする対象河川について、想定最大規模降雨により浸水が想定される区域及び浸水した場合に想定される水深を表示(内水を含む)した図面です。
- (2) この浸水想定区域等は、現在の整備状況を踏まえて、対象河川が氾濫(破堤、溢水、越水)した場合の浸水の状況をシミュレーションにより予測したものです。
- (3) このシミュレーションは、対象外の河川による氾濫等を考慮していません。

基本事項等

- (1) 作成主体： 愛知県
- (2) 公表年月日： 令和元年9月30日
- (3) 対象河川：
日光川、野府川、光堂川、領内川、新堀川、三宅川、目比川、蟹江川、小切戸川、福田川、西條小切戸川、善太川、宝川、北古川
- (4) 算出の前提となる降雨：
日光川/24時間総雨量713mmの降雨
支川/24時間総雨量836mmの降雨



ハザードマップ

凡 例

洪水避難ビル

① 令和6年4月1日から令和8年3月31日まで、老人福祉センター・中央コミュニティセンター(2階・屋上)は建て替えに伴い、洪水避難ビルとして利用できません。

説明文

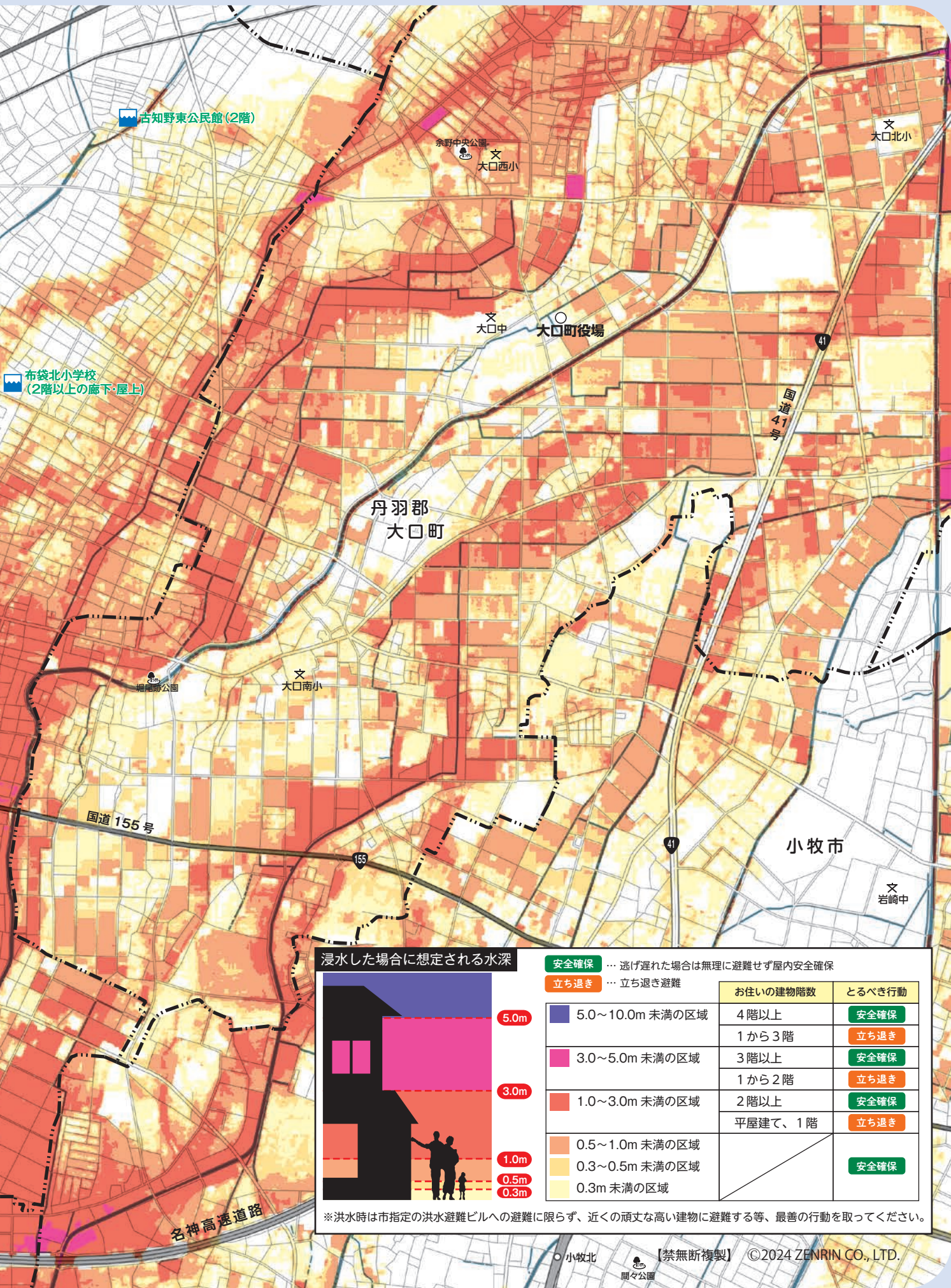
(1) この図は、木曾川水系郷瀬川をはじめとする対象河川について、想定最大規模降雨により浸水が想定される区域及び浸水した場合に想定される水深を表示した図面です。

(2) この浸水想定区域等は、現在の整備状況を踏まえて、対象河川が氾濫(破堤、溢水、越水)した場合の浸水の状況をシミュレーションにより予測したものです。

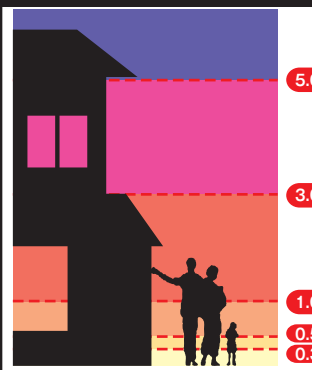
(3) このシミュレーションは、対象外の河川及び内水による氾濫等を考慮していません。

基本事項等

(1) 作成主体： 愛知県
 (2) 公表年月日： 令和2年4月10日
 (3) 対象河川： 木曾川水系郷瀬川、新郷瀬川
 (4) 算出の前提となる降雨： 郷瀬川流域の24時間総雨量790mm



浸水した場合に想定される水深

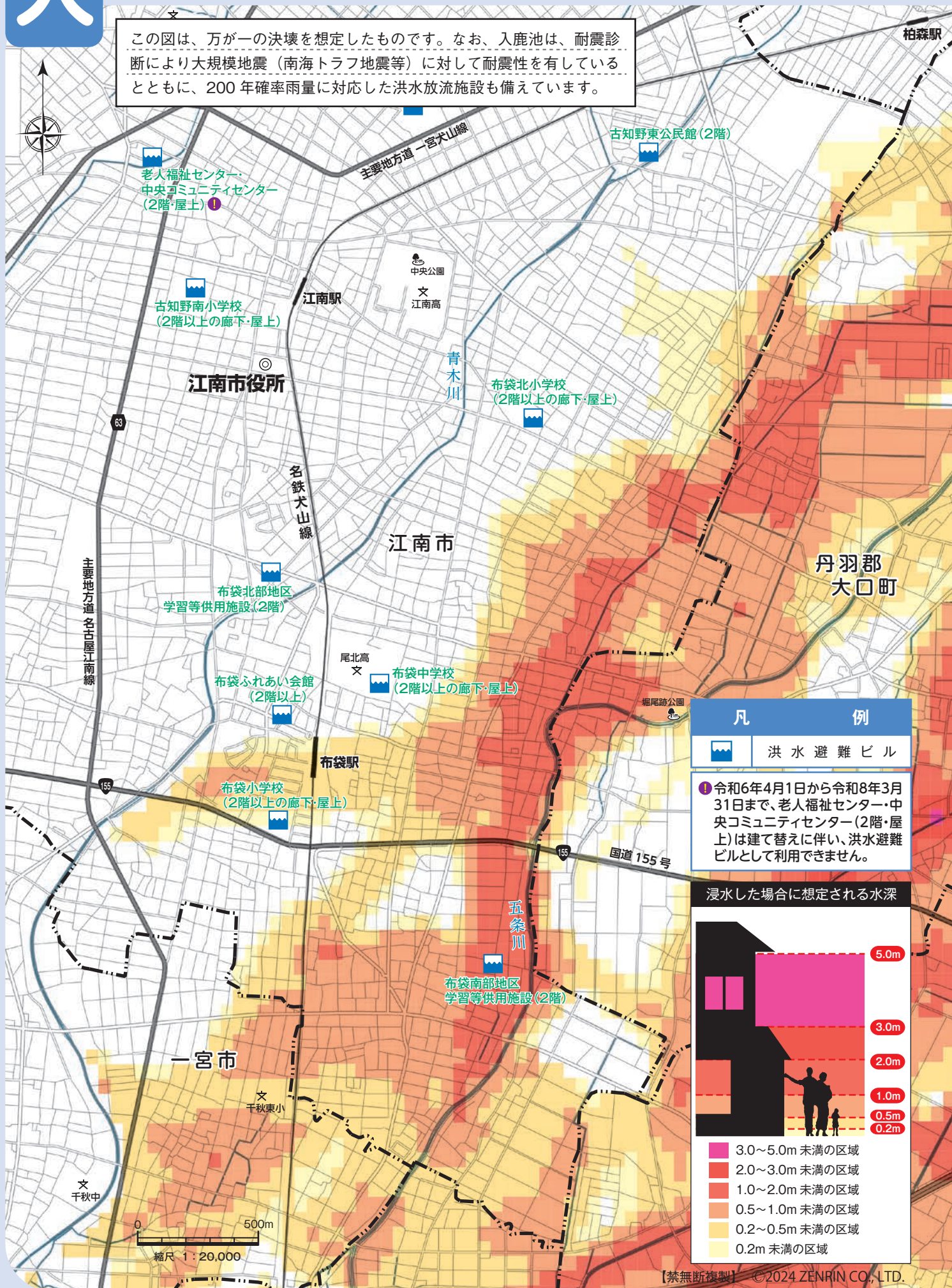


安全確保	… 逃げ遅れた場合は無理に避難せず屋内安全確保		
立ち退き	… 立ち退き避難		
		お住いの建物階数	とるべき行動
5.0m	5.0~10.0m 未満の区域	4階以上	安全確保
		1から3階	立ち退き
		3階以上	安全確保
		1から2階	立ち退き
3.0m	1.0~3.0m 未満の区域	2階以上	安全確保
		平屋建て、1階	立ち退き
1.0m	0.5~1.0m 未満の区域		
0.5m	0.3~0.5m 未満の区域		安全確保
0.3m	0.3m 未満の区域		

※洪水時は市指定の洪水避難ビルへの避難に限らず、近くの頑丈な高い建物に避難する等、最善の行動を取ってください。

この図で示した浸水区域と浸水深は、満水状態の入鹿池が万が一決壊し、池内の貯水量が全て下流に流出した場合に想定される浸水状況をシミュレーションにより求めたものです。

この図は、万が一の決壊を想定したものです。なお、入鹿池は、耐震診断により大規模地震（南海トラフ地震等）に対して耐震性を有しているとともに、200年確率雨量に対応した洪水放流施設も備えています。



凡	例
	洪水避難ビル
<p>① 令和6年4月1日から令和8年3月31日まで、老人福祉センター・中央コミュニティセンター（2階・屋上）は建て替えに伴い、洪水避難ビルとして利用できません。</p>	

浸水した場合に想定される水深

3.0~5.0m 未満の区域
2.0~3.0m 未満の区域
1.0~2.0m 未満の区域
0.5~1.0m 未満の区域
0.2~0.5m 未満の区域
0.2m 未満の区域

【禁無断複製】 ©2024 ZENRIN CO., LTD.

指定緊急避難場所と指定避難所

指定緊急避難場所と指定避難所の違いは？

指定緊急避難場所とは **命を守るために逃げる場所**

災害が発生又は発生するおそれがある場合、その危険から命を守るための緊急避難場所・施設です。災害によって避難する場所・施設が異なり、洪水時は高い場所に避難できる「洪水避難ビル」、地震の余震に備える場合や大規模火災から避難する場合は「地震火災避難広場」に避難しましょう。



洪水避難ビルの例

小中学校や公共施設の上階、江南市と洪水時の避難場所に関する協定を締結している民間施設の屋上など。



地震火災避難広場の例

小中学校のグラウンドや公園など。



指定避難所とは **災害によって自宅で生活できない場合に生活を送る場所**

災害発生後、自宅の損壊などで自宅での生活ができない被災者が、一定期間生活するための施設として、小中学校の体育館やその他の公共施設等を「指定避難所」に指定しています。

「指定避難所」では、避難者のための食糧、生活用品等を備蓄しています。

また避難所を運営するには、市職員等だけが行うのではなく、自主防災会（避難所を利用される方、利用されない方も）の協力が必要になります。



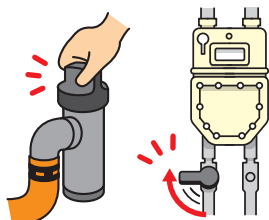
どこが指定されているのか？
詳しくは P.13～16 の避難所・避難場所マップ
及び P.37～38 の一覧をご確認ください。



避難する前に

家を空ける前に、二次災害を防止するためにすべきことを確認しておきましょう。

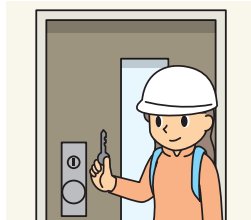
- 空き巣や、火災の延焼を防ぐため家の戸締まりを忘れずに！
- 家を出るときには、忘れずに、ガス・水道の元栓を閉める。
- 電気が復旧した時に、壊れたり倒れた電化製品に通電して火災が発生することを防ぐため、電気のブレーカーをOFFにする。（感震ブレーカーの取り付けも効果的）
- 探しに来た人に無事を伝えられるように、玄関に「全員無事です」といったメモを貼りましょう。



ガスの元栓を閉める



ブレーカー OFF



戸締り



玄関先のメモ

出典：愛知県作成「防災・減災 備L（そなえる）ガイド」

避難するとき

●どこに避難するのか？

避難行動は、災害の状況や避難の目的によって変わってきます。
「地震への備え」と、「風水害への備え」のそれぞれで確認した避難行動を基に指定緊急避難場所および指定避難所のリストを見ながら、いざという時どのように行動するのか、家族と話し合っておきましょう。

避難の目的	想定災害	逃げるタイミング	避難の種類
いのちを守るための避難	主に洪水	災害発生前 災害発生直後	立ち退き避難 ⇒市が指定した当該災害に対応した指定緊急避難場所（地震火災避難広場・洪水避難ビル）への避難  屋内安全確保 ⇒その時点で居る建物内において、より安全な部屋等への移動
仮の生活を送るための避難	主に地震	災害発生後、 落ち着いたら	市が指定する 指定避難所への移動 または 在宅避難 



既に周辺で災害が発生している場合など、立ち退き避難がかえって命に危険を及ぼしかねないと自ら判断する場合は、**少しでも命が助かる可能性の高い避難行動**を取りましょう。

●避難時に注意すること

動きやすい服装で

避難するときは、動きやすい格好にしましょう。
ヘルメットなどで頭部を守りましょう。

集団で避難する

一人で行動しないで、二人以上での行動を心がけましょう。

隣近所への呼びかけ

近所のお年寄りや子供、病気の人などの避難に協力しましょう。

夜間の場合

懐中電灯を使って周囲や足元を確認し、なるべく広い道を通りましょう。

新型コロナウイルス等感染症対策

新型コロナウイルス等の感染者・濃厚接触者の方などで自宅療養を行っている方は、避難される際、事前に市役所に相談しましょう。



在宅避難

市が開設する避難所は、収容人数や援助できる範囲に限りがあります。

自宅の安全が確保されており自宅での避難生活が可能な方は、「在宅避難」、「親戚・知人宅への避難」も選択肢のひとつになります。

在宅避難のためには「事前の準備」が重要となりますので、日頃から備えをしておきましょう。

食料品の備蓄

過去の経験によれば、災害発生からライフライン復旧まで1週間以上を要するケースが多くみられます。このため、最低3日分～1週間分×人数の食品の家庭備蓄が望ましいといわれています。

簡単！ローリングストック

「ローリングストック」とは、普段の食品を少し多めに買い置きしておき、賞味期限を考えて古いものから消費し、消費した分を買い足すことで、常に一定量の食品が家庭で備蓄されている状態を保つための方法です。

備蓄品リストはP.6へ



備蓄の目安 = 家族の人数 × 最低3日分

※できれば1週間分を備えましょう

備蓄食品を用意する際の分類のヒント。

備蓄食品は、大きく分けて「非常食」と「日常食品」の2種類があります。

非常食

災害時の備えとして用意し **主に災害時に使用するもの**
【非常食は、場面に応じて日常でも利用が可能】

日常食品

日常から使用し、かつ、**災害時にも使用するもの**
【ローリングストック】

農林水産省「災害時に備えた食品ストックガイド」より

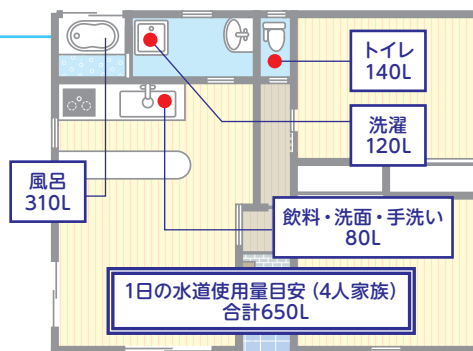
水を備蓄しましょう！

災害時に備えて3日以上（可能な限り1週間分程度）の飲料水を確保しましょう！

1人1日3リットル→7日で、21リットル
4人家族なら、84リットル必要です。

生活水の確保も必要です！（右図参照）

ご家庭でも、お風呂の残り湯を貯めておいたり、雨水タンクを設置することにより、災害時に備えることが大切です。



自宅を地震に耐えられる家にしよう！

江南市の「耐震化支援」

江南市では地震に備えて次のような支援制度があります。（令和2年度時点）

- 木造住宅無料耐震診断
- 木造住宅耐震改修費補助
- 段階的耐震改修費補助
- 木造住宅耐震シェルター整備費補助
- 木造住宅解体工事費補助
- ブロック塀等撤去費補助

お問い合わせ

都市整備部 建築課
電話：0587-54-1111

避難所に到着したらすること

災害時、避難所には多くの人達が集まり開設時には混乱することも考えられるため、避難所の運営には地域の皆さんの協力が不可欠です。

受付で登録する(安否確認にもなります)

受付で、世帯ごとに「避難所利用者登録」を受け取り記入します。
高齢者、障がいや病気を抱えている方、乳幼児を連れている方や妊婦さん、外国人など避難生活で配慮が必要な方は、登録時に運営スタッフへ伝えてください。



掲示板で安否確認

避難所では安否確認掲示板が設置されますので家族や知人、近隣の方などの安否を確認します。



役割分担して運営に参加

避難所は、集まるすべての人で協力し合って運営します。
性別や年齢に関係なく、積極的に避難所の運営(食料物資班・救護班・衛生班・施設管理班など)に関わりましょう。



●知っておきたい応急手当

出血がひどかったら

1. 傷口を圧迫する(直接圧迫止血法)

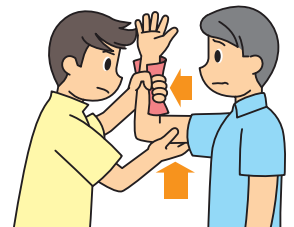
きれいなガーゼやハンカチを傷口に直接当て、血が止まるまで手で強く圧迫する。大きな血管からの出血の場合で片手で圧迫しても止血しないときは、両手で体重を乗せながら圧迫止血をする。

2. 止血帯を巻く(止血帯法)

手足の太い血管損傷による出血や骨折などで、直接圧迫止血法では止血が困難な場合に行います。

巻き方は、①傷口より心臓に近い部分をタオルやスカーフなどでかたく結び、②棒などを結び目に差し込み、回転させて締め上げて固定する。

止血帯は、できるだけ幅の広いもの(3cm以上)を用いる。30分以上続ける場合には、30分に1回止血帯をゆるめ、血流の再開を行う(巻いた時間を書いておくとよい)。



熱傷(やけど)をしたら

比較的軽いやけどであれば、できるだけ早く、きれいな冷水で15分以上痛みが無くなるまで冷やす。十分冷やしてからきれいなガーゼを当て、三角巾や包帯などをする。



骨折の疑いがあったら(骨折に対する応急手当)

1. 骨折の部位を確認する

- ・どこが痛いか聞く。
- ・痛がっているところを確認する。
- ・出血がないかを確認する。

2. 患部を固定する。

添え木をあて、骨折した部分の上と下の関節を固定して、患部がずれないようにする。
添え木は板、かさ、ダンボール、雑誌などでもよい。



避難所での生活にあたって

避難所では、限られた空間の中で、たくさんの方々が生活します。ルールを守り、互いに助け合って良好な環境を保ちましょう。

物資の配給

運営スタッフの指示に従い、物資を受け取りましょう。要配慮者への支援や協力もお願いします。



着替え

避難所には、着替えや洗濯物を干すスペースが設けられますのでそちらを利用しましょう。



トイレの利用

停電や断水時には、必ず決められた方法で利用しましょう。全員が気持ちよく利用できるよう、交代で清掃を行いましょう。

ゴミ出し

ゴミは避難所でのルールに従い分別し、指定された袋に入れて口をしっかりと縛って、決められた場所に集めてください。

たばこ・酒

喫煙、飲酒は避難所内の施設では禁止されています。



消灯後

消灯後には、話し声や携帯電話・ゲーム機等の画面の明かり・音などが漏れないよう、周囲の人への配慮をお願いします。

防犯

避難所では窃盗や詐欺、性犯罪、押し売りなどの犯罪に注意して、怪しい人を見かけたら、警察官や施設担当者に連絡しましょう。



●避難所の運営について（被災者も運営スタッフ）

避難所へ避難したあなたは、避難所を運営するスタッフの一人として行動することを期待されます。

「物資の供給」「避難者の管理」「衛生管理」など、様々な役割を分担して行いましょう。

普段から、どんな行動をとるべきか、何をすべきかを考えておくことも大切です。

また、女性と男性の双方のニーズに丁寧に対応できるよう、女性が運営組織に参画してリーダーシップを発揮する必要があります。



避難所生活で健康に過ごすために

避難生活が長期になると様々な健康への影響が懸念されます。避難生活の際に、病気にかからないようできるだけ健康に過ごしていただくために大切なことをまとめました。

感染症の予防

こまめに手洗いをして手を清潔に保ちましょう。
咳・くしゃみをする際には、マスクやティッシュ・ハンカチを使って口や鼻をおさえましょう。
また、「密閉」「密集」「密接」の3密に気をつけ、定期的に換気をしましょう。



熱中症対策

夏季など気温の高い時期には、熱中症対策が必要になります。
水分・塩分補給をこまめに行い、通気性のよい服装で過ごしましょう。



エコノミークラス症候群の予防

狭い場所で長い間同じ姿勢をとっていると、血行不良が起こり、足にある静脈に小さな血のかたまりができてやすくなります。
急に立ち上がって動いた時などに、血のかたまりが血管を詰まらせ、肺塞栓や脳卒中、心臓発作などを起こす恐れがあります。
予防するには、水分を十分にとり、軽い運動やストレッチ、散歩などで体を動かすようにしましょう。



- 運動の例**
- ・かかとの上げ下ろし
 - ・足の指を開いたり閉じたり
 - ・ふくらはぎを軽く揉む
 - ・座ったままで足首をまわす

口腔ケア

歯ブラシが使えない場合は、少量の水やお茶でしっかりうがいをしましょう。
ハンカチを指に巻いて歯の汚れを取る方法も効果的です。



●妊婦さん、産後まもないお母さんと乳幼児は、清潔、保温、栄養をはじめとする健康面への留意が必要です。

次のような症状や不安な事があれば、医師・助産師・保健師等に相談してください。

妊婦さん

- ・お腹の張り・腹痛、膣からの出血、胎動（お腹の赤ちゃんの動き）の減少、浮腫（むくみ）、頭痛、目がチカチカするなどの変化を感じた場合
- ・胎児の健康状態、妊婦健診や出産場所の確保に関する不安などがある場合

産後間もないお母さん

- ・発熱、悪露（出血）の急な増加、傷（帝王切開、会陰切開）の痛み、乳房の腫れ・痛み、母乳分泌量の減少などがある場合
- ・気が減入る、いらいらする、疲れやすい、不安や悲しさに襲われる、不眠、食欲がないなどの症状がある場合

乳児

- ・発熱、下痢、食欲低下、ほ乳力の低下などがある場合
- ・夜泣き、寝付きが悪い、音に敏感になる、表情が乏しくなるなどいつもの様子と異なるなどのことが続く場合



すべての人が安心して避難所生活を送るために

● 江南市の「避難行動要支援者名簿登録制度」

こんな不安はありませんか？

- 警報が出たときに、逃げるために誰かの助けがほしい。
- 災害時、1人での避難が大変なことを周りの人に知って欲しい。

市では、災害時に支援が必要な方の情報を把握し、災害時において迅速かつ円滑な支援を行うために「江南市避難行動要支援者名簿登録制度」を行っています。

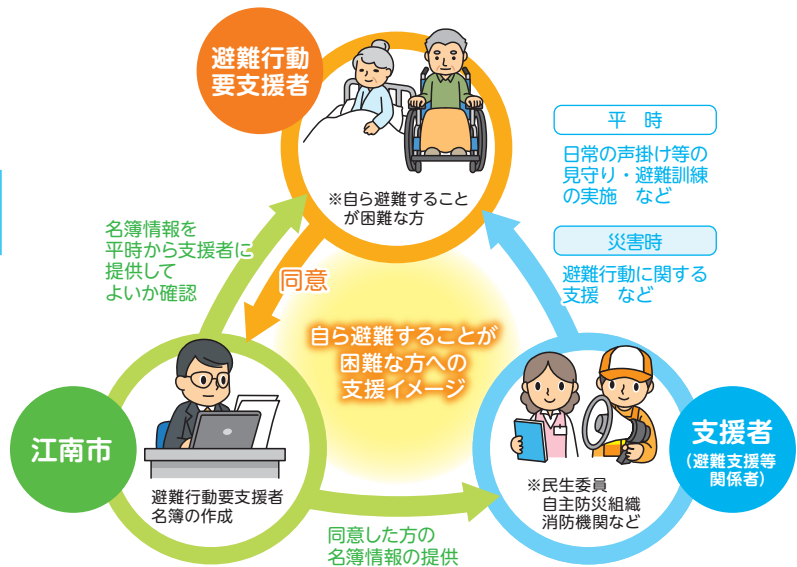
お問い合わせ

ふくし部 地域ふくし課
電話：0587-54-1111

避難行動要支援者名簿の情報

避難行動要支援者名簿には主に次の情報が登録されます。

氏名	生年月日
性別	住所・居所
電話番号	など



※内閣府「災害時に備えて今できること」を参考に加工しました。

● 要配慮者への対応

高齢者、妊婦、子ども、外国人、障がいのある方など、避難所では要配慮者として支援と配慮が必要とされます。

高齢者

体力が低下したご高齢の方にとっては、避難所生活では不便なことが多いものです。孤立感や不安を感じさせないように、周りの方が積極的に声をかけるようにしましょう。

女性

母親が人目を気にせず授乳できる場所を確保するなど、女性に対するプライバシーへの配慮をお願いします。妊娠中や産後まもない女性は、健康面への留意が必要です。

子ども

子どもたちは自発的な遊びを通してストレスを発散させるため、活動の場を確保してあげましょう。子どもたちにできる範囲の手伝いをさせることも、達成感を感じさせ避難所生活のストレスを和らげることに繋がります。

障がいのある方

車いすを必要とする方

▶階段では、介護者は大人3人以上で、上りは前向き、下りは後ろ向きで移動する。

目の不自由な方

▶何か困っているように見えたときは「何かお手伝いしましょうか」と、まず声をかけましょう。手引きをするときは、肘や肩に手を置いてもらい、半歩前をゆっくり歩く。

耳の不自由な方

▶話をするときは、顔や口元が見えるように正面を向いて、ゆっくりはっきりと話す。伝わらないようであれば、筆談や身振り手振りなど視覚的な方法もうまく使きましょう。

知的障がい・精神障がいのある方

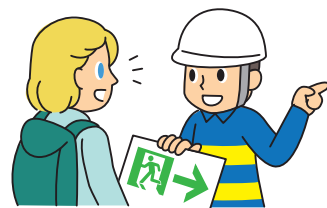
▶横や後ろからではなく本人の正面から、ゆっくりやさしく丁寧に話しかける。もしパニックになっているときは、やさしく声をかけて落ち着くまで見守ってください。強引な対応はかえって不安が大きくなる場合があります。



外国人への対応

江南市には約2,000人の外国人が暮らしています。
外国人の多くは風水害や地震などの経験が少ないため、災害の際には日本人以上に強い不安を感じると思われます。
外国人が孤立しないよう、周りの方の配慮が重要になります。

- 避難する際は、周囲の人が避難誘導してあげましょう。
- 日本語が分かる人には、避難する場所はどこなのか、道順や目印などを伝えましょう。
- 日本語でも十分に気持ちは伝わりますので、積極的に声をかけましょう。
- 話すときは、わかりやすく短い言葉でゆっくり伝えましょう。絵や実物などを示しながら話すと良いでしょう。
- 翻訳アプリを活用することも有効です。
- 災害への不安を和らげるには、通訳できる人を介して正しい情報をきちんと伝えることも大切です。
- 掲示物には、ひらがなやカタカナを添えましょう。
- 宗教上の理由で食べられない物がある等、国と文化の多様性があることを知りましょう。
- 外国人の中には避難所運営に協力したいという方もいますので、積極的に参加してもらいましょう。



外国人への情報提供

日本に住まれている外国人の方、来られる外国人の方が安心・安全に過ごすことができるように、外国語での情報提供を行っております。

▼消防庁ホームページ 防災マニュアル 震災対策啓発資料（英語版）

【URL】 https://www.fdma.go.jp/relocation/bousai_manual/e/index.html



▼気象庁ホームページ

気象（天気、大雨、高温など）・地震・津波・火山に関する情報を11か国語で提供。

【URL】 <https://www.jma.go.jp/jma/kokusai/multi.html>



▼観光庁監修 災害時情報提供アプリ「Safety tips」

訪日外国人に対して国内における緊急地震速報、津波警報、気象特別警報、避難勧告等をプッシュ型で通知。

■ダウンロードURL

Android

Google Playで

Safety tips 検索



iPhone

App Storeで

Safety tips 検索



ペットの防災対策

避難する際は、飼い主の責任のもと、ペットと一緒に避難する「同行避難」が原則です。

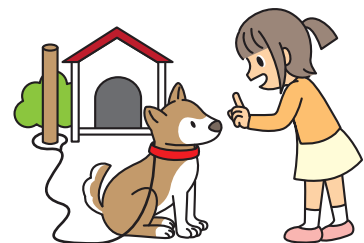
※同行避難とは、あくまで避難所に一緒に避難することであり、避難所の同じスペースでペットと生活することではありません。

避難所・仮設住宅では動物の好きな人、嫌いな人、動物アレルギーの人など様々な人が集まり、共同生活を行うため、避難所のルールに従い周りの人に配慮した飼育管理を行いましょう。



日頃からしつけておきたいこと

- ケージやキャリーバッグに慣らしておく
- 決められた場所での排泄
- 人や動物、様々な音や物に慣らしむやみに吠えないようにしつける
- 「マテ（静止）」「オイデ（呼び出し）」など基本動作を身につける



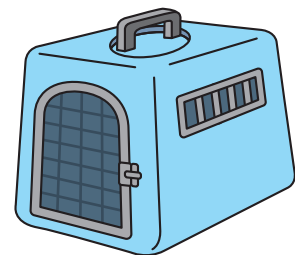
日頃からの備え

- 予防接種や外部寄生虫の駆除など健康管理を徹底する
- 迷子札やマイクロチップなどで所有者を明らかにしておく
- ペット用の避難用具や備蓄品を準備する



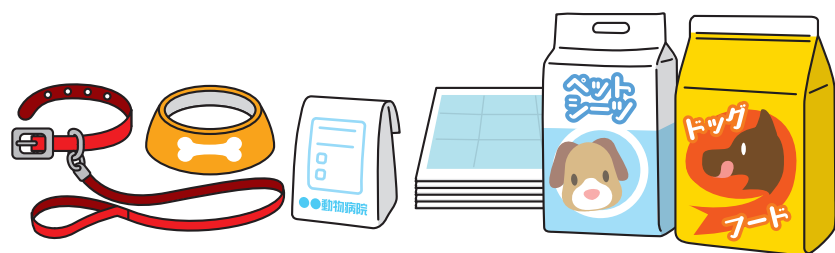
ペット用の避難用具や備蓄品リスト

- 療法食、薬
- ペットフード、水（少なくとも5日分、できれば7日以上が望ましい）
- キャリーバッグやケージ
- 予備の首輪、リード（伸びないもの）
- トイレ用品（ペットシート、排泄物の処理用具など）
- 食器



避難生活での注意点

- 普段以上に周りの人へ配慮する（特にふん尿に関するトラブルが多い）
- 世話やフード確保などは、飼い主の責任の下で行う
- 飼い主同士が協力して助け合い、飼育エリアの確保や清掃を行う



指定避難所


災害のあとに生活するところ

NO	施設名	住所
1	古知野東小学校(体育館)	江南市宮後町船渡58
2	古知野西小学校(体育館)	江南市東野町郷前西88
3	古知野南小学校(体育館)	江南市古知野町大塔72
4	古知野北小学校(体育館)	江南市和田町宮145
5	布袋小学校(体育館)	江南市布袋下山町南167
6	布袋北小学校(体育館)	江南市今市場町秋津220
7	宮田小学校(体育館)	江南市後飛保町両家125
8	草井小学校(体育館)	江南市小杵町長者毛西1
9	藤里小学校(体育館)	江南市村久野町藤里1
10	門弟山小学校(体育館)	江南市村久野町門弟山272
11	古知野中学校(体育館)	江南市高屋町遠場148
12	布袋中学校(体育館)	江南市北山町西7
13	宮田中学校(体育館)	江南市後飛保町前川1210
14	北部中学校(体育館)	江南市村久野町平松245
15	西部中学校(体育館)	江南市上奈良町観音寺60
16	宮田保育園	江南市後飛保町新開23
17	古知野中保育園	江南市古知野町熱田203
18	中央保育園	江南市赤童子町南山33
19	老人福祉センター 	江南市古知野町宮裏121
20	KTXアリーナ(江南市スポーツセンター)	江南市高屋町清水118
21	江南市武道館	江南市高屋町清水118
22	布袋ふれあい会館(会議室・談話室・娯楽室)	江南市布袋町東359
23	すいとびあ江南(研修室A・B)	江南市草井町西200
24	布袋北部地区学習等共用施設	江南市木賀町新開278
25	布袋南部地区学習等共用施設	江南市小折本町小松原28
26	古知野東公民館	江南市宮後町清水161
27	古知野高等学校(武道場) 	江南市古知野町高瀬1
28	高齢者生きがい活動センター (江南市シルバー人材センター) 	江南市古知野町花霞74

洪水避難ビル

洪水から身を守る場所

NO	施設名	住所
1	古知野東小学校(2階以上の廊下・屋上)	江南市宮後町船渡58
2	古知野西小学校(2階以上の廊下・屋上)	江南市東野町郷前西88
3	古知野南小学校(2階以上の廊下・屋上)	江南市古知野町大塔72
4	古知野北小学校(2階以上の廊下・屋上)	江南市和田町宮145
5	布袋小学校(2階以上の廊下・屋上)	江南市布袋下山町南167
6	布袋北小学校(2階以上の廊下・屋上)	江南市今市場町秋津220
7	宮田小学校(2階以上の廊下・屋上)	江南市後飛保町両家125
8	草井小学校(2階以上の廊下・屋上)	江南市小杵町長者毛西1
9	藤里小学校(3階以上の廊下・屋上)	江南市村久野町藤里1
10	門弟山小学校(2階以上の廊下・屋上)	江南市村久野町門弟山272
11	古知野中学校(2階以上の廊下・屋上)	江南市高屋町遠場148
12	布袋中学校(2階以上の廊下・屋上)	江南市北山町西7
13	宮田中学校(2階以上の廊下・屋上)	江南市後飛保町前川1210
14	北部中学校(2階以上の廊下・屋上)	江南市村久野町平松245
15	西部中学校(2階以上の廊下・屋上)	江南市上奈良町観音寺60
16	KTXアリーナ(江南市スポーツセンター2階)	江南市高屋町清水118
17	江南市武道館(2階以上)	江南市高屋町清水118
18	布袋ふれあい会館(2階以上)	江南市布袋町東359
19	愛北看護専門学校(校舎屋上)	江南市高屋町大松原137-7
20	すいとびあ江南(4階以上)	江南市草井町西200
21	布袋北部地区学習等共用施設(2階)	江南市木賀町新開278
22	布袋南部地区学習等共用施設(2階)	江南市小折本町小松原28
23	古知野東公民館(2階)	江南市宮後町清水161
24	株綿半ホームエイド江南店(屋上駐車場)	江南市上奈良町緑13
25	老人福祉センター・ 中央コミュニティセンター(2階・屋上) 	江南市古知野町宮裏121

 令和6年4月1日から令和8年3月31日まで、老人福祉センターは建て替えに伴い、指定避難所として利用できなくなるため、その間、古知野高等学校と高齢者生きがい活動センター(江南市シルバー人材センター)を代替施設として指定します。
また、建て替え期間中、老人福祉センター・中央コミュニティセンター(2階・屋上)は洪水避難ビルとして利用できません。

地震火災避難広場

詳しくは、P.13~16の避難所・避難場所マップを参照してください。

地震や火災から身を守るどころ

NO	施設名	住所	地震	火災
1	古知野東小学校(グラウンド)	江南市宮後町船渡58	○	○
2	古知野西小学校(グラウンド)	江南市東野町郷前西88	○	○
3	古知野南小学校(グラウンド)	江南市古知野町大塔72	○	○
4	古知野北小学校(グラウンド)	江南市和田町宮145	○	○
5	布袋小学校(グラウンド)	江南市布袋下山町南167	○	○
6	布袋北小学校(グラウンド)	江南市今市場町秋津220	○	○
7	宮田小学校(グラウンド)	江南市後飛保町商家125	○	○
8	草井小学校(グラウンド)	江南市小杵町長者毛西1	○	○
9	藤里小学校(グラウンド)	江南市村久野町藤里1	○	○
10	門弟山小学校(グラウンド)	江南市村久野町門弟山272	○	○
11	古知野中学校(グラウンド)	江南市高屋町遠場148	○	○
12	布袋中学校(グラウンド)	江南市北山町西7	○	○
13	宮田中学校(グラウンド)	江南市後飛保町前川1210	○	○
14	北部中学校(グラウンド)	江南市村久野町平松245	○	○
15	西部中学校(グラウンド)	江南市上奈良町観音寺60	○	○
16	KTXアリーナ(江南市スポーツセンターグラウンド)	江南市高屋町清水118	○	○
17	すいとぴあ江南	江南市草井町西200	○	○
18	尾北高等学校(グラウンド)	江南市北山町西4	○	○
19	江南高等学校(グラウンド)	江南市北野町川石25-2	○	○
20	古知野高等学校(グラウンド)	江南市古知野町高瀬1	○	○
21	滝学園(グラウンド)	江南市東野町米野1	○	○
22	地藏山児童遊園	江南市布袋町北162	○	
23	草井児童遊園	江南市草井町中38番地先	○	
24	布袋児童遊園	江南市五明町青木175	○	
25	二子山児童遊園	江南市嘗本町二子136-1	○	
26	交通児童遊園	江南市木賀町大門19	○	○
27	古知野中児童遊園	江南市古知野町本郷40	○	
28	北山児童遊園	江南市北山町東63	○	
29	小鹿児童遊園	江南市小杵町八幡327	○	
30	白山児童遊園	江南市尾崎町白山35	○	
31	(仮称)大間児童公園	江南市赤童子町大間70	○	○
32	曼陀羅寺公園	江南市前飛保町寺町202	○	○
33	中央公園	江南市北野町川石1-1	○	○
34	蘇南公園	江南市宮田町本田島322	○	○
35	江南緑地公園(中般若グラウンド)	江南市中般若町川端284	○	○
36	江南緑地公園(草井グラウンド)	江南市草井町中270	○	○
37	フラワーパーク江南	江南市小杵町一色地先	○	○

災害時の安否確認

災害時、いちばん心配になるのが家族や友人の安否です。災害直後は電話などがつながりにくくなります。家族や友人と連絡をとるさまざまな方法を覚えて具体的な連絡方法を決めておきましょう。

災害用伝言ダイヤル「171」を使う

地震などの災害の発生により、被災地に対する電話がつながりにくい状況になった場合に利用できます。

伝言を残す(録音)

伝言を聞く(再生)

「171」にダイヤルする

「1」を押す

「2」を押す

自宅や携帯電話などの
電話番号を入力する
(xxx)xxx-xxxx

伝言を聞きたい
電話番号を入力する
(xxx)xxx-xxxx

「1」を押す

「1」を押す

「録音」する(30秒以内)

「再生」が始まる

「9」を押す

携帯電話・スマートフォンの「災害用伝言板」を利用する

地震などの災害が発生した場合に、携帯電話各社のポータルサイト上に「災害用伝言板」が開設されます。

伝言を残す(登録)

伝言を聞く(確認)

「公式メニューや専用アプリの災害用伝言板」にアクセス

「登録」を選ぶ

「確認」を選ぶ

伝えたい項目を選ぶ
(伝えたいことを
書き込むこともできます)

安否確認をしたい相手の
携帯電話番号を入力する
(xxx)xxx-xxxx

その画面で「登録」を選ぶ

その画面で「検索」を選ぶ

伝言の登録が完了

伝言の検索結果が表示

「災害用伝言ダイヤル171」や携帯電話の「災害用伝言板」は、毎月1日、15日、防災週間(8月30日から9月5日まで)、防災とボランティア週間(1月15日から21日まで)などに体験利用が可能です。

東日本大震災では、携帯電話のメールやEメールなどによる連絡は音声通話よりもつながりやすかったといわれています。LINE(ライン)やFacebook(フェイスブック)、Twitter(ツイッター)などのSNS(ソーシャル・ネットワーキング・サービス)は安否確認に活用できるので、家族や友人とともに普段から使い慣れておくと、いざというとき役立ちます。

我が家の避難所

- 指定避難所
- 洪水避難ビル
- 地震火災避難広場

緊急連絡先

名称	電話番号	名称	電話番号
江南市消防署	55-2258		
江南市役所	54-1111		
江南警察署	56-0110		
電気会社			
ガス会社			
病院			

家族メモ

家族名	生年月日	血液型	緊急時連絡先

我が家の防災メモ

本誌に関する
お問い合わせ先

江南市役所 危機管理室 防災安全課
〒483-8701 江南市赤童子町大堀90番地

Tel. 0587-54-1111

発行/ 江南市役所 危機管理室 防災安全課
株式会社ゼンリン 名古屋営業所

2024年3月発行 (一部修正)

無断で複製・転載することはご遠慮ください。著作権者に無断で本誌の全部、または一部を複製及び転載することは、著作権法により禁止されています。
本文中の地図は、2020年7月発行の住宅地図をもとに作成したものです。
「測量法に基づく国土地理院長承認(使用)R2JHs 293-059号」
「この地図は、江南市長の承認を得て、江南市作成の1/2,500都市計画基本図を使用したものです。」(承認番号 1江都第727号)
JIS Z 8210 広域避難場所 避難所(建物)