

広報

こうなん

Konan Newsletter

No.1089
令和4年

1月号

江南市公式ホームページ



左のQRコード
を使ってね

IDの付いた記事は、市ホームページ「ページIDから検索」で直接ページを表示できるよ

問合せ 地方創生推進課 (内線298)



みじか
藤花ちゃん

6~7 ... 所得税及び復興特別所得税の確定申告
市民税・県民税の申告が始まります

12~13 ... 市民と議会との意見交換会

新型コロナウイルス感染症の影響で、掲載している事業が中止・延期となる場合があります。最新情報は市ホームページをご覧ください。ID1006399

イベントなどへの参加は、マスクを着用しお越してください。



宮田保育園のぞう組のみんなが「干支のとら」を作りました

暮らしが花ひらく生活都市。

あいさつ

江南市長

澤田 和延



新年おめでとございます。市民の皆様におかれましては、希望に満ちた新春をお迎えのことと、心からお慶び申し上げます。

昨年を振り返りますと、新型コロナウイルス感染症が依然として猛威を振るい、第3波から第5波へと感染者の急増が繰り返され、外出の自粛や時間を短縮しての営業など、さまざまな制約を強いられた一年だったと思います。

新型コロナウイルスワクチン接種については、予約時の混乱と混雑を回避するため、4月からワクチンの接種券を年齢階層別に順次発送するなど工夫をし、接種を開始しました。市民の皆様の多大なるご理解とご協力、そして多くの医療機関、医療従事者の方々のご協力を受け、接種事業を進めることができました。この場をお借りしまして、心から感謝申し上げます。

こうした状況の中で、教育ではICTを活用した自宅学習に対応できる環境づくりを求める声が高まり、小中学校の児童・生徒全員に学習用端末と、高速大容量の通信ネットワークを一体的に整備する、GIGAスクール構想が加速しました。本市では当初、令和5年度までに整備予定でしたが、前倒しを行い、令和3年3月に全児童生徒に対し、1人1台端末を整備いたしました。実際の授業の様子を見学させていただいたときには、子どもたちが学習用端末を使い、生き生きと主体性を持って楽しく学ぶ姿を目にすることができました。

一方で、学習用端末の適正な利用方法や、教える側のスキルアップなどさまざまな課題もあります。教育委員会ともしっかり協議し、よりよい教育環境となるよう努めてまいります。

7月にはおととしから延期された東京オリンピック・パラリンピックが開幕しました。夏季オリンピックの自国開催は1964年から57年ぶりとなり、開催の決定以来、さまざまな準備が進められ、にぎやかな大会が期待されておりましたが、コロナ禍での無観客の開催は大変残念でありました。ジェンダーや人種などのあらゆる面での違いを一人一人が互いに認め合う「多様性と調和」が基本コンセプトの一つに挙げられたほか、スケートボードやサーフィンなど現代的な競技が増えた点が今大会の特徴であったかと思えます。

日本はオリンピックにおいて過去最多となる58個、パラリンピックにおいても過去2番目となる51個ものメダルを獲得し、私たちは東京オリンピック・パラリンピックから多くの感動や勇氣、希望をいただきました。本市では毎年、野球や水泳、陸上競技など、さまざまなスポーツで全国大会へ出場される子どもたちに対し、表敬訪問へ来ていただいております。そのような未来を担う子どもたちの中から、近い将来、オリンピック選手が誕生することを願っています。

さて、市の事業といたしましては、名鉄犬山線布袋駅の東側におきまして、本市で初めてとなります官民複合施設の整

備を進めております。公共施設棟には、図書館や保健センター、子育て支援センター、(仮称)交流スペースが、民間施設棟には、スーパーをはじめとした商業施設が整備される予定です。令和5年4月の供用開始に向けて、現在工事が進んでおり、本市の南玄関口にふさわしいにぎわいと、持続可能なまちづくりの一翼を担う拠点として、市民の皆様にご愛される施設となりますことを期待しております。

私は、市長に就任して以来、「市民の皆様との対話」を市政に対する基本方針として取り組んでまいりました。昨年は障害者福祉や子どもたちの学び、市施設の利便性の向上など、さまざまな分野に渡り、多くの皆様から多大なご寄付をいただきました。新型コロナウイルス感染症の拡大を一つの契機とした、市行政への関心の高まりや、世の中の互いに助け合うという機運の高まりを感じています。財政状況が厳しい折、こうしたご寄付は大変ありがたく、心強く感じています。重ねて御礼申し上げますとともに、これからも、市民の皆様の声に耳を傾け、暮らしが花ひらく生活都市となるよう全力で取り組んでまいります。

結びに、本年も市政各般にわたり、より一層のご支援とご協力をお願い申し上げますとともに、皆様のご健勝とご多幸を心から祈念いたしまして、新年のごあいさつとさせていただきます。

新年のご



江南市議会議長

堀 元

明けましておめでとございませう。市民の皆様には、希望に満ちた輝かしい新春をお迎えのことと、心からお慶び申し上げます。

年頭に当たり、江南市議会を代表いたしまして、謹んで新年のごあいさつを申し上げます。

平素より、市議会に対するご理解とご協力を賜り厚くお礼申し上げます。

昨年を振り返りますと、長引く新型コロナウイルス感染症の影響により社会が疲弊する中、日常を取り戻すため、引き続き我慢を強いられた一年でありました。

そうした状況下におきまして、国内でのワクチン接種が始まり、市でも滞りなく進められましたことに対し、市民の皆様、医療関係者の皆様のご協力に感謝申し上げますとともに、市当局の皆様にも敬意を表します。今後、治療薬の開発にも期待が高まっております、一日も早い終息を願うばかりです。

また、藤まつりなどのイベントをやむなく中止した半面、プレミアム付商品券に係る補助を行うなど、事業者支援や地域経済の活性化を図りましたが、民間事業者の皆様、感染防止策を講じ懸命に経済活動を行う姿には頭が下がる思いであり、そのご努力に報いるため、市に對しさらなる支援をするよう働きかけていかねばならないものと、思いを強くしております。

明るい話題としましては、延期となっておりました東京オリンピック・パラリ

ンピックが開催され、開催前はさまざまな意見がありましたが、結果として日本はオリンピック史上最多の58個、パラリンピックでも二番目となる51個のメダルを獲得し、コロナ禍にあつて多くの希望をいただいた大会になったことと思っております。

政治分野では、新たに岸田政権が誕生いたしました。感染症対策のほか、コロナ禍により傷ついた経済の再生に向けた取り組みが期待されております。首相のリーダーシップにより、山積している課題の解決に向けた政策を進めていただけるものと確信しております。

さて、本市の財政運営は、税収の確実な回復が期待できない中、引き続き厳しいものとなっております。そのような状況下で、扶助費の増加などに対応しつつ市民サービスの向上を図る必要があることから、市議会では、税金の使い道に關しまして、皆様のご意見を伺いながら市当局に提言をしまし、最小の経費で最大の効果を出せるようチェック機能を働かせてまいります。

市の事業といたしましては、昨年7月に布袋駅東複合公共施設等建設工事の着工に先立ち、起工式が行われました。この施設には、図書館や保健センターなどの公共施設のほか、民間施設として食品スーパーなどの整備が予定されており、市の南玄関口としてにぎわい、親しまれる施設となることを願うとともに、工事に当たりましては、丁寧・安全を心掛けていただきたいと思います。

また、国道155号の4車線化が進められており、一宮方面および小牧方面への交通の利便性の高いこの道路が拡幅され、これまで以上に利用しやすくなれば、市にさらなる発展をもたらしてくれるものと期待しております。

本年は、第6次総合計画の5年目の年です。市の将来像「地域とつくる多様な暮らしを選べる生活都市」生活・産業・文化の魅力があふれ、選ばれ続けるまち」を目指しさまざまな事業が進められる中、市議会といたしまして、これまでに以上で議会機能の充実強化を図るとともに、行政と市議会が協力し諸政策を着実に実行するなど、役割を果たしてまいり所存でございます。

市議会では、「開かれた議会」の実現を目指し、議会改革特別委員会が中心となり、議会改革に取り組んでおります。昨年は、議員の政治倫理のさらなる向上を目指し、議員政治倫理条例を制定するとともに、未来を担う若い世代の意見を市政に取り入れるため、中学生との意見交換会を実施いたしました。

議員一同、皆様の声が反映されたまちづくりが推し進められるよう、情熱と責任をもって、議会活動に取り組んでまいりますので、より一層のご支援ご協力を賜りますようお願い申し上げます。

本年が皆様にとりまして、実りある飛躍の年となることを願ひ、ご健勝とご多幸を心から祈念申し上げます。新年のごあいさつとさせていただきます。

況を報告します

問合せ 財政課（内線 479）

毎年6月と12月の2回、市の財政状況を公表しています。今回は、令和2年度決算状況と令和3年度上半期予算（令和3年9月30日現在）の執行状況についてお知らせします。

令和2年度決算状況

一般会計 歳入決算額 424億4598万円 歳出決算額 415億6475万円

令和2年度一般会計の決算は、歳入424億4598万円、歳出415億6475万円で令和元年度に比べると、歳入は115億9423万円の増、歳出は120億3896万円の増となっており、歳入における市税の一人当たりの負担額は、13万850円となっています。

なお、市税の不納欠損額は、2988万円です。

歳出の主な内容は、総務費の特別定額給付金、民生費の児童手当などです。

歳入 (単位：百万円)

区分	令和2年度	参考(前年度)
国庫支出金	15,857 37.4%	3,837 12.4%
市税	13,078 30.8%	12,940 42.0%
地方交付税	3,167 7.5%	3,066 9.9%
市債	2,674 6.3%	2,254 7.3%
県支出金	2,089 4.9%	1,933 6.3%
地方消費税交付金	2,010 4.7%	1,610 5.2%
繰越金	1,326 3.1%	2,016 6.5%
諸収入	1,056 2.5%	1,131 3.7%
使用料及び手数料	393 0.9%	385 1.3%
地方譲与税	255 0.6%	254 0.8%
その他	541 1.3%	1,426 4.6%
計	42,446 100.0%	30,852 100.0%

歳出 (単位：百万円)

区分	令和2年度	参考(前年度)
総務費	13,795 33.2%	3,016 10.2%
民生費	13,061 31.4%	12,537 42.5%
教育費	3,963 9.5%	3,753 12.7%
土木費	3,015 7.3%	2,802 9.5%
衛生費	2,837 6.8%	2,800 9.5%
公債費	2,347 5.6%	2,363 8.0%
消防費	948 2.3%	999 3.4%
商工費	933 2.3%	575 1.9%
議会費	260 0.6%	273 0.9%
農林水産業費	238 0.6%	240 0.8%
その他	168 0.4%	168 0.6%
計	41,565 100.0%	29,526 100.0%

都市計画税充当状況

(単位：百万円)

歳出区分	事業費	特定財源	地方交付税算入額	差引充当可能額	都市計画税歳入決算額・充当額
地方債償還金	366		56	310	617
下水道事業会計（繰出金）	659			659	
都市計画道路整備事業	297	250		47	
布袋南部土地区画整理事業（繰出金）	15			15	
計	1,337	250	56	1,031	617

公営企業会計

(単位：百万円)

区分	令和2年度		参考(前年度)	
	決算額	決算額	決算額	決算額
水道事業	収益的	収入	1,619	1,427
		支出	1,342	1,295
	資本的	収入	336	320
		支出	955	924
下水道事業	収益的	収入	1,167	令和2年度から公営企業会計に移行
		支出	1,091	
	資本的	収入	972	
		支出	1,346	

※資本的収支の不足額は、過年度分損益勘定留保資金などで補てんしました。

特別会計

(単位：百万円)

会計区分	令和2年度		参考(前年度)	
	歳入決算額	歳出決算額	歳入決算額	歳出決算額
国民健康保険	9,026	8,813	9,142	9,054
公共下水道事業	令和2年度から公営企業会計に移行		1,988	1,961
布袋南部土地区画整理事業	22	22	23	23
介護保険	7,598	7,408	7,376	7,170
後期高齢者医療	1,492	1,484	1,333	1,324

江南市の財政状

令和3年度上半期予算執行状況

一般会計

歳入

(単位：百万円)

区分	令和3年度		参考(前年度)	
	予算額	収入済額	予算額	収入済額
市税	12,353	7,576	12,895	7,838
国庫支出金	5,057	2,291	15,980	12,104
市債	3,714	0	2,746	0
地方交付税	3,572	2,372	3,171	2,126
県支出金	2,130	299	2,229	440
地方消費税交付金	2,033	1,166	2,032	1,138
諸収入	1,157	239	1,037	199
繰越金	881	881	1,326	1,326
使用料及び手数料	480	213	463	187
繰入金	463	101	202	0
その他	805	336	744	316
計	32,645	15,474	42,825	25,674

歳出

(単位：百万円)

区分	令和3年度		参考(前年度)	
	予算額	支出済額	予算額	支出済額
民生費	13,567	5,698	13,785	5,776
総務費	4,156	1,269	13,534	10,914
衛生費	3,773	1,209	2,965	1,012
土木費	3,319	1,344	3,134	1,498
教育費	2,880	1,071	4,280	1,205
公債費	2,451	1,196	2,352	1,140
消防費	1,136	470	1,013	432
商工費	722	600	1,052	602
議会費	262	137	276	143
農林水産業費	236	79	246	77
その他	143	36	188	34
計	32,645	13,109	42,825	22,833

※令和3年度の一般会計予算執行状況は、歳入47.4%、歳出40.2%です。
令和2年度の一般会計予算執行状況は、歳入60.0%、歳出53.3%です。

公営企業会計

(単位：百万円)

区分			令和3年度			参考(前年度)		
			予算額	調定済額	執行済額	予算額	調定済額	執行済額
水道事業	収益的	収入	1,661	772	-	1,595	681	-
		支出	1,359	-	382	1,384	-	380
	資本的	収入	357	60	-	416	36	-
		支出	1,001	-	185	1,054	-	464
下水道事業	収益的	収入	1,025	604	-	1,135	716	-
		支出	1,116	-	248	1,119	-	258
	資本的	収入	1,068	250	-	1,325	341	-
		支出	1,358	-	425	1,684	-	346

市債残高の状況

(令和3年9月30日現在)
(単位：百万円)

一般会計債		
教育債	4,128	11.5%
土木債	2,748	7.7%
農林水産業債	329	0.9%
総務債	322	0.9%
消防債	158	0.4%
民生債	133	0.4%
衛生債	13	0.0%
臨時財政対策債	15,639	43.6%
その他債	236	0.7%
公営企業債		
水道企業債	1,467	4.1%
下水道企業債	10,667	29.8%
計	35,840	100.0%

特別会計

(単位：百万円)

会計区分	令和3年度			参考(前年度)		
	予算額	収入済額	支出済額	予算額	収入済額	支出済額
国民健康保険	9,131	3,634	3,552	9,089	3,436	3,342
布袋南部土地区画整理事業	87	30	9	22	15	7
介護保険	8,002	3,858	3,126	8,088	3,685	3,033
後期高齢者医療	1,592	438	191	1,563	488	286

市有財産の状況

(令和3年9月30日現在)

建物 21万5716.10平方メートル
土地 80万3297.37平方メートル
基金 56億1601万円
(うち有価証券 11億7059万円)

所得税及び復興特別所得税の確定申告 市民税・県民税の申告が始まります

問合せ 税務課 (内線482)

所得税及び復興特別所得税の確定申告

申告相談会場に行かなくても申告ができます

＼新型コロナウイルス感染症対策／

郵送による申告

自宅のパソコンやスマートフォンで国税庁ホームページ (<https://www.nta.go.jp/>) の確定申告書等作成コーナーを利用して確定申告書を作成できます。

e-Tax による申告

マイナンバーカードとICカードリーダーまたはマイナンバーカード対応のスマートフォンがあれば、e-Taxを利用して確定申告書を提出できます。マイナンバーカードとICカードリーダーなどをお持ちでない方も、事前に税務署でID・パスワードの発行手続きを行えば、利用できます。

申告と納税の期限

所得税及び復興特別所得税、贈与税 3月15日(火)
個人事業者の消費税及び地方消費税 3月31日(木)

確定申告会場の案内

自身で申告書を作成できない方のために下記の通り申告会場を開設します。混雑状況により早めに案内を終了し、後日の来場をお願いする場合があります。

小牧勤労センター (小牧市大字上末 2233-2)

2月16日(水)～3月15日(火) ※土曜・日曜日、祝日を除く。
9:00～17:00 ※2月20日(日)、27日(日)は開設

要入場整理券 当日会場で配布します。国税庁のライン公式アカウントから事前発行も行っています。

申告内容

- ・所得税及び復興特別所得税の確定申告
- ・個人事業者の消費税及び地方消費税の確定申告
- ・贈与税の申告

問合せ 小牧税務署 (〒485-8651 小牧市中央1丁目424 ☎0568-72-2111)

各種問い合わせ先

e-Tax ホームページ <https://www.e-tax.nta.go.jp/>

確定申告書等作成コーナー (国税庁ホームページ内) に関する電話相談

e-Tax・作成コーナーヘルプデスク ☎0570-01-5901

e-Taxでマイナンバーカードを利用する場合のICカードリーダーの設定などに関する電話相談

マイナンバー総合フリーダイヤル ☎0120-95-0178

その他の相談

小牧税務署 ☎0568-72-2111

確定申告関係書類の配布

税務課の窓口や各支所で1月下旬から配布します。数に限りがあるため、税務署から送付された確定申告関係書類をお持ちの方や国税庁ホームページの確定申告書等作成コーナーを利用できる方は、そちらをご利用ください。

Home&nico ホール 2階 第1会議室

2月16日(水)～28日(月) ※土曜・日曜日、祝日を除く。
9:00～12:00、13:00～16:00

※当日受け付け以外にも、インターネットによる事前予約を予定しています。詳しくは2月号広報でお知らせします。

申告内容

- ・所得税及び復興特別所得税の確定申告 (給与所得、年金等の雑所得、総合課税の配当所得、一時所得のみ)
- ・市民税・県民税の申告

※初めて住宅借入金等特別控除の申告をする方は、小牧勤労センターをご利用ください。

Home&nico ホール 2階 美術工芸室 税理士による無料税務相談所

2月16日(水)～28日(月) 9:30～12:00、13:00～16:00 ※土曜・日曜日、祝日を除く。

申告内容

- ・所得税及び復興特別所得税の確定申告 (主に事業所得、不動産所得)
- ・個人事業者の消費税及び地方消費税の確定申告

※対象者は、事業・不動産所得または年金以外の雑所得を有する方のうち、令和2年分の青色事業専従者給与額・青色申告特別控除額または事業専従者控除額を控除する前の所得金額が300万円以下の方 (令和元年分の消費税等の課税売上高が3000万円を超える方を除く)、給与所得者および年金受給者の方です。

※譲渡所得 (土地・建物および株式など) のある方、贈与税の申告の方、令和2年分以前の申告をする方は小牧勤労センターをご利用ください。

※相談する方は、前年の控えや通知書などの資料をお持ちください。

年金受給者の方へ

公的年金等の収入金額の合計額（複数から受給されている場合は、その合計額）が400万円以下で、かつ、公的年金等に係る雑所得以外の所得金額が20万円以下の場合、所得税及び復興特別所得税の確定申告書を提出する必要はありません（申告不要制度）。この場合であっても、所得税及び復興特別所得税の還付を受けるためには、所得税及び復興特別所得税の確定申告書を提出する必要があります。

なお、所得税及び復興特別所得税の確定申告書を提出する必要がない場合でも、公的年金等に係る雑所得以外の所得がある方や所得控除の内容に変更または追加のある方は、市民税・県民税の申告が必要です。

令和3年中の収入が公的年金のみの方を対象に申告相談を行います

混雑緩和のため、下記を目安としてお越しく下さい。混雑状況により早めに案内を終了し、後日の来場をお願いする場合があります。年金収入のほかにも所得がある方は、右記の会場案内をご覧になり、確定申告を行ってください。

Home&nico ホール 2階 第1会議室

2月10日(木) 9:00～12:00
13:00～16:00

次の小学校区にお住まいの方が対象です。
布袋小、布袋北小、宮田小

2月14日(月) 9:00～12:00
13:00～16:00

次の小学校区にお住まいの方が対象です。
古知野西小、古知野北小、草井小、藤里小

2月15日(火) 9:00～12:00
13:00～16:00

次の小学校区にお住まいの方が対象です。
古知野東小、古知野南小、門弟山小

※小学校は会場ではありませんので、ご注意ください。

※当日受け付け以外にも、インターネットによる事前予約を予定しています。詳しくは2月号広報でお知らせします。

持ち物

- 令和3年分公的年金等(企業年金を含む)の源泉徴収票(原本)
- 社会保険料、生命保険料、地震保険料などの控除証明書
- 障害者手帳、障害者控除対象者認定書(お持ちの方)
- 自身で作成した医療費に関する「医療費控除の明細書」など(医療費の額によっては適用されない場合があります)

※医療費の領収書は自宅で5年間保存する必要がありますのでご注意ください(後日、提示または提出を求められる場合があります)。「医療費控除の明細書」は国税庁ホームページおよび市ホームページ(☎1002625)から印刷できます。「医療費控除の明細書」がない場合には、医療費控除の適用ができませんので、ご注意ください。

- 筆記具、電卓
- 申告者名義の預貯金通帳など口座番号が分かる物(所得税及び復興特別所得税が還付になる場合に必要となります)
- これまでに申告会場でパソコンから申告した方は、e-Taxの利用者識別番号・暗証番号に係る書類
- マイナンバーカード(お持ちでない方は、本人のマイナンバーを確認できる番号確認書類と、マイナンバーの持ち主であることを確認できる本人確認書類(運転免許証、健康保険証、在留カードなど)が必要です)

公的年金を受給している方や初めて住宅借入金等特別控除の申告をする方を主な対象に申告相談を行います

小牧勤労センター (小牧市大字上末 2233-2)

2月9日(水)～15日(火) 9:00～17:00 ※土曜・日曜日、祝日を除く。

お願い

e-Taxの利用者識別番号・暗証番号に係る書類などをお持ちの方は持参してください(これまでに申告会場で申告した方は、確定申告書の控えと共にお渡ししています)。

注意

2月9日(水)～3月15日(火)は、小牧税務署内での申告相談は行いません。

市民税・県民税の申告

市民税・県民税の申告のみ、市役所で受け付けます。市役所では、確定申告の内容確認や作成指導はできませんのでご了承ください。なお、申告期間中は窓口が大変混雑することが予想されます。新型コロナウイルス感染症の感染防止の観点からも、市民税・県民税申告書の提出は郵送でお願いします。

江南市役所税務課 税相談窓口

2月1日(火)～3月15日(火) 8:30～17:15

※土曜・日曜日、祝日を除く。ただし2月13日(日)、27日(日)、3月13日(日)の日曜日市役所開庁時は8:30～12:30のみ開設します。

パート職員（会計年度任用職員）を募集します

ID1003833

申し込みを希望する場合は、本人が提出書類を持参し、各申込窓口へお越しください（郵送不可）。履歴書様式は各担当課や秘書政策課に用意してありますが、市ホームページからもダウンロードできます。記載している時間給は、学歴・職歴および給与規定などにより変動する場合があります。また、勤務形態の変更により勤務時間が変更となる場合があります。

職種	特別支援学級等支援職員	事務職員	
勤務場所	各小・中学校	保険年金課	議事課
勤務内容	特別支援学級などの担任の補助	・年金に関する業務、窓口相談業務 ・その他保険年金課が定める業務	議事課の業務に関することおよびその他指定された業務（電話対応、文書作成、一般事務など）
募集人員	1人	1人	1人
応募資格	障害のある児童・生徒の指導・支援に意欲のある方	基礎的なパソコン入力（ワード、エクセルなど）のできる方	
勤務時間	月曜～金曜日 午前8時30分～午後4時のうち5時間 ※授業などにより、勤務時間を変更することがあります。	月曜～金曜日 午前9時～午後5時（休憩1時間） （原則として2週間のうち5日間の勤務ですが、4月、7月、3月などの繁忙期には勤務日が増えます。1年間で合計5日間程度増えることとなります）	・週4日…午前9時30分～午後2時30分（休憩1時間） ・週1日…午前9時30分～午後1時（休憩なし） ※1週間の所定労働時間19時間30分（勤務時間応相談） ※議会会期中（休会日を除く29日程度）など、勤務時間を変更する場合があります。
休日	学校休業日、指定する勤務日以外の日	・土曜・日曜日、祝休日および12月29日～1月3日 ・指定する勤務日以外の日	
年次有給休暇	あり		
報酬	時間給980円（諸手当なし、ただし交通費相当分は別途基準により支給） （雇用期間収入見込額 約17万円）	時間給980円（諸手当なし、ただし交通費相当分は別途基準により支給） （雇用期間収入見込額 約87万円）	時間給980円（諸手当なし、ただし交通費相当分は別途基準により支給） （雇用期間収入見込額 約93万円）
保険制度	雇用保険	なし	
災害補償	あり		
選考方法	面接など（1月20日（休）、時間・場所は後日連絡）	面接など（日時、場所は後日連絡）	
提出書類	履歴書（市指定様式）		
雇用期間	令和4年2月1日～令和4年3月31日 （人事評価により再度の任用可）	令和4年4月1日～令和5年3月31日（人事評価により再度の任用可）	
申込受付期限	1月14日（金）		
採用予定日	2月1日（火）	4月1日（金）	
申込・問合せ	教育課（内線392）	保険年金課（内線234）	議事課（内線351）
備考	その他の勤務条件は、別に定めます。		

職種	事務職員		
勤務場所	スポーツ推進課（市スポーツセンター）	生涯学習課	市立公民館
勤務内容	施設予約など受け付け事務	・生涯学習課の業務に関すること ・その他指定された業務	公民館の利用受け付け、公民館事業の補助、簡易な清掃、市役所と公民館との連絡、その他館長が指示する業務
募集人員	1人	1人	3人
応募資格	基礎的なパソコン入力（ワード、エクセルなど）のできる方		
勤務時間	午前8時30分～午後5時15分（休憩時間1時間） 1週間で3人で交替勤務	月曜～金曜日 午前9時～午後5時（休憩1時間）	月10日程度（土曜・日曜日、祝休日を含む） 午前8時30分～午後5時15分（休憩1時間）
休日	指定する勤務日以外の日	・土曜・日曜日、祝休日および12月29日～1月3日 ・指定する勤務日以外の日	・12月29日～1月4日 ・指定する勤務日以外の日
年次有給休暇	あり		
報酬	時間給980円（諸手当なし、ただし交通費相当分は別途基準により支給） （雇用期間収入見込額 約91万円）	時間給980円（6月・12月期末手当あり、交通費相当分は別途基準により支給） （雇用期間収入見込額 約194万円）	時間給980円（諸手当なし、ただし交通費相当分は別途基準により支給） （雇用期間収入見込額 約103万円）
保険制度	なし	社会保険、雇用保険	なし
災害補償	あり		
選考方法	面接など（日時、場所は後日連絡）		
提出書類	履歴書（市指定様式）		
雇用期間	令和4年4月1日～令和5年3月31日 （人事評価により再度の任用可）	令和4年4月1日～令和5年3月31日	令和4年4月1日～令和5年3月31日 （人事評価により再度の任用可）
申込受付期限	1月14日（金）		
採用予定日	4月1日（金）		
申込・問合せ	スポーツ推進課（内線246）	生涯学習課（内線486）	
備考	その他の勤務条件は、別に定めます。		

職種	事務職員		
勤務場所	市内学習等供用施設	市民サービス課（西分庁舎）	交通児童遊園
勤務内容	学習等供用施設の利用受け付け、施設管理など	・市民サービス課の業務に関すること ・その他指定された業務	児童館に関する事務など
募集人員	1人	1人	1人
応募資格	基礎的なパソコン入力（ワード、エクセルなど）のできる方		
勤務時間	指定する日（月15日程度）に①②を交代勤務 ①午前8時30分～午後1時 ②午後0時30分～5時	週2～3日 ・月曜～金曜日…午前9時15分～午後5時15分（休憩1時間） ・土曜・日曜日、祝休日…午前8時30分～午後5時15分（休憩1時間）	午前9時～午後5時（休憩1時間） 週4日勤務、土曜・日曜日、祝休日勤務あり（シフト制）。
休日	・12月29日～1月4日 ・指定する勤務日以外の日	・12月29日～1月3日 ・指定する勤務日以外の日	・12月29日～1月4日 ・指定する勤務日以外の日
年次有給休暇	あり		
報酬	時間給980円（諸手当なし、ただし交通費相当分は別途基準により支給）（雇用期間収入見込額 約80万円）	時間給980円（諸手当なし、ただし交通費相当分は別途基準により支給）（雇用期間収入見込額 約86万円）	時間給980円（6月・12月期末手当あり、交通費相当分は別途基準により支給）（雇用期間収入見込額 約174万円）
保険制度	なし		社会保険、雇用保険
災害補償	あり		
選考方法	面接など（日時、場所は後日連絡）		
提出書類	履歴書（市指定様式）		
雇用期間	令和4年4月1日～令和5年3月31日（人事評価により再度の任用可）		
申込受付期限	1月14日（金）		1月21日（金）
採用予定日	4月1日（金）		
申込・問合せ	生涯学習課（内線486）	市民サービス課（内線225）	交通児童遊園（☎54-1732）
備考	その他の勤務条件は、別に定めます。		

職種	介護認定調査員	障害福祉相談支援員	保健師	学校校務員
勤務場所	高齢者生きがい課	福祉課	健康づくり課（保健センター）	各小・中学校
勤務内容	要介護認定調査事務	・障害福祉に関する相談業務 ・その他福祉課が定める業務	健康づくり課が定める業務	・清掃、環境整備 ・給食配膳（給食配膳員の補助） ・市役所と学校の連絡など
募集人員	1人	1人	1人	3人
応募資格	・介護支援専門員または保健師、正看護師、准看護師、介護福祉士、社会福祉士の資格のある方 ・普通自動車運転免許を有する方	保健師、精神保健福祉士または社会福祉士のいずれかの資格を有し、基礎的なパソコン入力（ワード、エクセルなど）のできる方	次の要件の全てを満たす方 ・保健師の資格を有する方 ・母子保健または周産期看護の経験が3年以上の方 ・普通自動車運転免許を有する方	健康で体力に自信のある方
勤務時間	1カ月に11日程度勤務 午前9時～午後4時30分（休憩1時間）	月曜～金曜日 午前9時～午後5時（休憩1時間）	指定する日（月8日） 午前9時～午後4時（うち休憩1時間）	月曜～金曜日に次の①②で交代勤務 ①午前7時30分～午後0時30分 ②午後0時30分～4時 ※学校行事などにより勤務日・時間を変更することがあります。
休日	・土曜・日曜日、祝休日および指定する勤務日以外の日	12月29日～1月3日		・土曜・日曜日、祝休日 ・学校授業、行事がない日
年次有給休暇	あり			
報酬	時間給1,270円（諸手当なし、ただし交通費相当分は別途基準により支給）（雇用期間収入見込額 約70万円）	時間給1,370円（6月・12月期末手当あり、交通費相当分は別途基準により支給）（雇用期間収入見込額 約270万円）	時間給1,370円（諸手当なし、ただし交通費相当分は別途基準により支給）（雇用期間収入見込額 約78万円）	時間給1,020円（6月・12月期末手当あり、交通費相当分は別途基準により支給）（雇用期間収入見込額 小学校約108万円、中学校約110万円）
保険制度	なし	社会保険、雇用保険	なし	雇用保険
災害補償	あり			
選考方法	面接など（日時、場所は後日連絡）			
提出書類	・履歴書（市指定様式） ・応募資格を証するもの（写し可）		・履歴書（市指定様式） ・保健師免許の写し	履歴書（市指定様式）
雇用期間	令和4年4月1日～令和5年3月31日（人事評価により再度の任用可）			
申込受付期限	1月14日（金）	1月28日（金）	1月14日（金）	
採用予定日	4月1日（金）			
申込・問合せ	高齢者生きがい課（内線279）	福祉課（内線248）	健康づくり課（☎56-4111）	教育課（内線394）
備考	その他の勤務条件は、別に定めます。			

職種	特別支援学級等支援職員	心の教室相談員	英語指導助手 (ALT)
勤務場所	各小・中学校		各小・中学校 (複数校勤務の場合あり)
勤務内容	特別支援学級などの担任の補助	心の教室相談員業務など	学級担任などの補助、学習指導
募集人員	4人	1人	1人
応募資格	障害のある児童・生徒の指導・支援に意欲のある方	カウンセリングまたは教職の経験がある方	英語指導の経験がある方または英語の教員免許を有する方で、児童・生徒の指導に意欲のある方
勤務時間	月曜～金曜日 午前8時30分～午後4時のうち5時間 ※授業などにより、勤務時間を変更することがあります。	おおむね週4日で、1日4時間 (午前8時30分～午後5時の間) 勤務を基本とし、小学校は年間600時間程度、中学校は年間640時間程度	月曜～金曜日 午前8時30分～午後4時のうち5時間 ※授業などにより、勤務時間を変更することがあります。
休日	学校休業日、指定する勤務日以外の日		
年次有給休暇	あり		
報酬	時間給980円 (6月・12月期末手当あり、交通費相当分は別途基準により支給) (雇用期間収入見込額 約104万円)	時間給980円 (諸手当なし、ただし交通費相当分は別途基準により支給) (雇用期間収入見込額 小学校約58万円、中学校約62万円)	時間給1,960円 (6月・12月期末手当あり、交通費相当分は別途基準により支給) (雇用期間収入見込額 約194万円)
保険制度	雇用保険	なし	雇用保険
災害補償	あり		
選考方法	面接など (日時、場所は後日連絡)		
提出書類	履歴書 (市指定様式)		・履歴書 (市指定様式) ・教員免許をお持ちの方は免許状を有する証 (写し)
雇用期間	令和4年4月1日～令和5年3月31日 (人事評価により再度の任用可)		
申込受付期限	1月14日 (金)		
採用予定日	4月1日 (金)		
申込・問合せ	教育課 (内線392)		
備考	その他の勤務条件は、別に定めます。		

職種	学校給食配膳員	学校給食調理職員 (パトリーダール)	学校給食調理職員	環境整備員・調理員
勤務場所	各小・中学校	南部学校給食センター		市内保育園
勤務内容	学校給食の配膳など	学校給食の調理や調理器具・設備の洗浄など		園内の清掃・環境整備、調理室内の食器・器具の洗浄など
募集人員	3人	3人	5人程度	1人
応募資格	健康で体力に自信のある方	・料理に興味があり、基本的な調理ができる方 ・調理師免許を有する方もしくは取得予定の方で、3年以上集団給食施設に従事した方	料理に興味があり、基本的な調理ができる方	健康な方
勤務時間	月曜～金曜日のうち給食実施日 午前10時30分～午後2時の間の2時間30分	午前8時～午後4時 (休憩1時間)	午前8時30分～午後3時30分 (休憩1時間)	月曜～金曜日 午後2時～4時
休日	・土曜・日曜日、祝休日 ・学校給食を実施しない日	・12月29日～1月3日 ・指定する勤務日以外の日	・学校給食を実施しない日 ・指定する勤務日以外の日	・土曜・日曜日、祝休日および 12月29日～1月3日 ・指定する勤務日以外の日
年次有給休暇	あり			
報酬	時間給1,020円 (諸手当なし、ただし交通費相当分は別途基準により支給) (雇用期間収入見込額 約50万円)	時間給1,200円 (6月・12月期末手当あり、交通費相当分は別途基準により支給) (雇用期間収入見込額 約210万円)	時間給1,020円 (6月・12月期末手当あり、交通費相当分は別途基準により支給) (雇用期間収入見込額 約100万円)	時間給1,020円 (諸手当なし、ただし交通費相当分は別途基準により支給) (雇用期間収入見込額 約50万円)
保険制度	なし	社会保険、雇用保険	雇用保険	なし
災害補償	あり			
選考方法	面接など (日時、場所は後日連絡)			
提出書類	履歴書 (市指定様式)			
雇用期間	令和4年4月1日～令和5年3月31日 (人事評価により再度の任用可)			
申込受付期限	1月14日 (金)	1月17日 (月)		
採用予定日	4月1日 (金)			
申込・問合せ	教育課 (内線394)	学校給食課 (内線205)		保育課 (内線242)
備考	その他の勤務条件は、別に定めます。			

職種	放課後児童支援員（補助員）、児童厚生員（補助職）	保育職員
勤務場所	各学童保育所、草井学供	①子育て支援センターおよび第2子育て支援センター②第2子育て支援センター
勤務内容	放課後児童の遊び・生活の指導・支援・児童館活動など	子育て親子の交流支援、子育て相談など
募集人員	15人程度	①1人②1人
応募資格	①放課後児童支援員…放課後児童支援員認定資格研修を修了した方 ②放課後児童支援補助員…子どもに関わる仕事に意欲のある方 ※保育士、社会福祉士資格、幼稚園教諭、教員免許のいずれかを有する方、高等学校卒業以上で2年以上児童福祉事業に従事した方などは認定資格研修修了後に支援員になることができます。 ③児童厚生員…保育士、社会福祉士資格、幼稚園教諭、教員免許のいずれかを有する方または高等学校卒業以上で2年以上児童福祉事業に従事した方 ④児童厚生員補助職…子どもに関わる仕事に意欲のある方	①保育士資格を有する方 ②保育士資格を有し、基礎的なパソコン入力（ワード、エクセルなど）のできる方
勤務時間	次のうち、週3日程度の指定する日 【学童保育所勤務】 ・月曜～金曜日…午後2時30分～7時（応相談） ・土曜日、代休日、学校休業日…午前7時30分～午後1時または午後1時～7時（応相談） 【学供勤務】 ・月曜～金曜日…午前8時30分～午後1時 ・土曜・日曜日、祝休日…午前8時30分～午後5時15分（休憩1時間） ※草井学供は学童保育所勤務も兼ねています。 ※古知野北学童保育所は児童館活動の勤務もあります。 ※上記の勤務時間をシフトにより交代勤務します。 ※学童の登所、帰宅時間、児童館行事などにより勤務時間を変更する場合があります。	①月曜～金曜日のうち、2週間で5日 午前8時30分～午後5時（休憩45分） および、行事のある土曜・日曜日（年4回） ②月曜～金曜日のうち、2週間で5日 午前8時30分～午後5時（休憩45分） および、行事のある土曜・日曜日（年5回）
休日	・12月29日～1月3日 ・指定する勤務日以外の日	・祝休日および12月29日～1月3日 ・指定する勤務日以外の日
年次有給休暇	あり	
報酬	時間給①1,160円②1,000円③1,130円④980円（諸手当なし、ただし交通費相当分は別途基準により支給） （雇用期間収入見込額 ①約82万円②約71万円③約80万円④約69万円）	時間給1,130円（諸手当なし、ただし交通費相当分は別途基準により支給） （雇用期間収入見込額 約106万円）
保険制度	なし	
災害補償	あり	
選考方法	面接など（日時、場所は後日連絡）	
提出書類	・履歴書（市指定様式） ・①③応募資格を証するもの（写し可）	・履歴書（市指定様式） ・応募資格を証するもの（写し可）
雇用期間	令和4年4月1日～令和5年3月31日（人事評価により再度の任用可）	
申込受付期限	1月21日（金）	1月14日（金）
採用予定日	4月1日（金）	
申込・問合せ	交通児童遊園（☎54-1732）	こども政策課（内線229）
備考	その他の勤務条件は、別に定めます。	

職種	放課後子ども教室安全管理員
勤務場所	市内小学校のいずれか
勤務内容	放課後子ども教室実施中の児童の安全管理など
募集人員	4人
応募資格	健康で子ども好きな方
勤務時間	・月曜・水曜・金曜日の放課後から4時間以内 ・夏休み中の月曜・水曜・金曜日の午前9時～午後5時（休憩1時間）
休日	・放課後子ども教室を実施しない日 ・指定する勤務日以外の日
年次有給休暇	あり
報酬	時間給980円（諸手当なし、ただし交通費相当分は別途基準により支給） （雇用期間収入見込額 約45万円）
保険制度	なし
災害補償	あり
選考方法	面接など（日時、場所は後日連絡）
提出書類	履歴書（市指定様式）
雇用期間	令和4年4月1日～令和5年3月31日 （人事評価により再度の任用可）
申込受付期限	1月21日（金）
採用予定日	4月1日（金）
申込・問合せ	こども政策課（内線237）
備考	その他の勤務条件は、別に定めます。

パート職員（会計年度任用職員） の登録を随時受け付けています

業務量の増加や職員の欠員など、採用が必要な業務が発生したときに、登録者に随時連絡します。登録を希望する方は、履歴書（秘書政策課に用意。市ホームページからもダウンロードできます）に記入の上、秘書政策課（保育職希望の方は、保育課）へ提出してください。

職種	一般事務職、保育職、保健職、給食調理員など
勤務場所	市役所、保育園、給食センターなど
勤務時間	職務により異なります。 代表例 ・月曜～金曜日 午前9時～午後5時 ・月曜～金曜日 午前9時～午後3時30分 ※それぞれ休憩1時間
報酬	職種により異なります。 代表例 一般事務職 時間給980円、保健職 時間給1,370円、保育職（クラス担任） 時間給1,320円、給食調理員 時間給1,020円
保険制度	勤務日数や勤務時間に応じて、社会保険・雇用保険が適用されます。
提出書類	・履歴書（市指定様式） ・保育士、保健師などの資格をお持ちの方は、資格を証するもの（写し可）
その他	・登録後、必ず採用されるわけではありません。 ・登録の有効期間は、提出の日から2年を経過した日の属する年度の末日までです。
申込・問合せ	秘書政策課（内線297）

問合せ 議事課（内線 351）

市民と議会との意見交換会 ～江南市の未来を語る～

を開催しました

市議会では、市民の皆さんから直接ご意見やご提案をいただき、議会として積極的な政策提言を行うため「市民と議会との意見交換会」を開催しています。

令和3年度は、「江南市の未来を語ろう」をテーマに、市立中学校の生徒と、各中学校において意見交換会を行いました。

選挙の投票率が低下する中、若年層に政治などへの関心を持ってもらうという思いで開催しましたが参加した中学生からは、「普段話す機会のない議員と話すことができ良かった」「選挙権を取得したら投票に行きたい」などの感想があり、議員からも開催の継続を希望する声が上がするなど、大変意義のある意見交換会となりました。

布袋中学校

日時 10月28日 午後3時

参加人数 中学生16人、議員4人



主な意見・質問など

- ・ 議員の具体的な仕事は何か。
- ・ 市議会が開催されていないときの議員の仕事は何か。
- ・ コロナ禍における議会の役割は何か。
- ・ 市としての目玉政策は何か。
- ・ 市の観光スポットはどこか。ガイドブックはあるのか。
- ・ 店舗に入る車が順番待ちで道路にまで並んでおり、車や歩行者が通りづらい、危険なため交通整理をしてほしい。



宮田中学校

日時 11月3日 午前9時30分

参加人数 中学生20人、議員4人



主な意見・質問など

- ・ 議員が議会で発言する場合に、どのようなことを気をつけているのか。
- ・ 議員をやっている良かったことは何か。
- ・ 議員を目指したきっかけは何か。
- ・ 新しいことを決めるときはどのように決めるのか。
- ・ 市民の声で何か変えた実績はあるのか。
- ・ 宮田地区は駅まで遠く、不便であり、名古屋方面の進学が考えづらいため、公共交通を確保してほしい。
- ・ 蘇南グラウンドが空いていても、申請しないと使えないため、空いているときは自由に使えるようにしてほしい。
- ・ 各種イベントを開催できる場所をたく

西部中学校

日時 11月6日 午前9時30分

参加人数 中学生14人、議員4人



主な意見・質問など

- ・ スマホアプリでごみ拾いを楽しく推進できるものがあるので、江南市でも実施したらどうか。
- ・ 国際交流は行っているのか。
- ・ シングルマザーに補助をしてほしい。
- ・ 登下校時の見守り隊が不足している。

- ・ さん作ってほしい。
- ・ 夜遅くまで暴走しているバイクがうるさいため、なんとかしてほしい。
- ・ 見通しが悪い場所があり、危険なため対応してほしい。
- ・ すいとおあ江南での市民花火大会の時期を10月は寒いので早めてほしい。



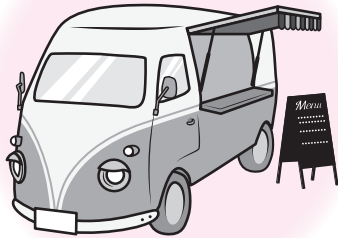
日時 11月8日 午前9時30分
 参加人数 中学生15人、議員4人

北部中学校

- ・道が狭く、人と車との距離が近く危ないところがあるので広くしてほしい。
- ・大雨が降ると、浸水する道がある。
- ・一宮方面に行くバスがなくて不便だ。
- ・江南駅周辺の店舗が居酒屋ばかりなので、学生が利用できる食堂がほしい。
- ・江南駅周辺の再開発が必要だ。
- ・古知野南小学校近くの住宅街の一方通行が多すぎる。
- ・藤まつり、市民花火大会など、地域のイベントに特色がない。
- ・通学区域の境に住んでいる人は、中学校を選択できるようにしてほしい。

主な意見・質問など

- ・なぜ議員になろうと思ったのか。
- ・公共施設について、廃止するかどうかが迷っている施設はあるのか。
- ・北部中学校前の水路にカモがあり、有害なものを食べないか心配だ。
- ・市に対して、意見を気軽に届けられるシステムはあるのか。
- ・すいとびあ江南の周辺に、人が集まるお店を建てたらいいのではないか。
- ・すいとびあ江南にアスレチックなどを整備してほしい。
- ・すいとびあ江南で自然を生かしてのモノづくり教室など、月一でイベントを行うてはどうか。
- ・すいとびあ江南のイベント発信力をもっと高めてほしい（花火大会は知れ渡っているが、他のイベントが市外に知れ渡っていない）。
- ・すいとびあ江南北側の堤防の、のり面をきれいにできないか。



古知野中学校

日時 11月14日 午前9時30分
 参加人数 中学生13人、議員5人



主な意見・質問など

- ・バス路線やバスの本数を増やして、公共交通を便利にしてほしい。
- ・河川敷を使ったイベントなどを行って市を活性化してほしい。
- ・市立図書館の学習室をよく使っていたが、図書館の跡地はどうなるのか。
- ・高速道路のインターチェンジが近くにできないか。
- ・市民プールがなくなったので新しいプールを作してほしい。
- ・母が介護の仕事をしていて大変なので、今後施設や働く人を増やす計画はあるのか。
- ・キッチンカーや露店の常設場所を確保

してほしい。

- ・観光に力を入れて、藤まつり以外の新たな魅力を掘り起こしてほしい。
- ・狭い道路を広くしてほしい。
- ・名古屋へのアクセスは十分なので、岐阜へのアクセスに力を入れてほしい。
- ・すいとびあ江南、市民文化会館など人が集まる施設が多く便利だ。
- ・江南駅に特急が止まり、名古屋へのアクセスがよく、何でもそろっていて自由なく暮らせるため、便利だ。
- ・ごみが少なくていい。
- ・自然が多く残っており、のどかで、祭りがあって文化的なところが良い。

各校共通意見

- ・帰宅時に道が暗く、危険なため、外灯を付けてほしい。
- ・バスケットボール、サッカー、野球などボールを使って遊べる公園がほしい。
- ・映画館、カラオケ、ボウリングなどのアミューズメント施設がほしい。
- ・イベントを積極的に行ってほしい。



参加してくれたみんな
 ありがとう

1月は

児童扶養手当の支払月

児童扶養手当は、ひとり親家庭などの生活の安定と児童の健全育成のためのものです。

1月は支払月のため、金融機関で振り込みをご確認ください。

支払日 1月11日(火)

支払対象期間 11月、12月分

問合せ ことば政策課（内線215）

令和4年度

放課後子ども教室の

申し込みを開始します

対象者 開設する小学校に通学する児童
※令和4年6月から、新たに古知野北小学校において放課後子ども教室を開室します。参加を希望する方はお申し込みください。

案内・申込書の配布

・新1年生：1月13日(木)に発送する小学校入学通知書に同封します。
・在校生（新2～6年生）：1月7日(金)以降に各学校から配布します。

申込期限

・新1年生：各学校の入学説明会の日
・在校生（新2～6年生）：1月21日(金)

結果通知

3月下旬
※参加希望多数の場合は、抽選となります。

問合せ ことば政策課（内線237）

公的年金等の源泉徴収票

が交付されます

老齢給付の受給者に送付

令和3年中に厚生年金保険、国民年金などの老齢または退職を支給事由とする年金を受給した全ての方に対して、日本年金機構から「令和3年分公的年金等の源泉徴収票」が1月31日までに送付されます（障害年金や遺族年金は課税対象外のため、それらを受けている方には源泉徴収票は送付されません）。

〔令和3年分公的年金等の源泉徴収票〕には、令和3年中に支払われた年金の総額、社会保険料の金額（介護保険料、国民健康保険料（税）および後期高齢者医療保険料）、源泉徴収税額および控除内容が記載されています。

確定申告のときに必要

2つ以上の年金の支払い者に扶養親族等申告書を提出している方、年金以外に給与などの所得がある方などは、多くの場合、所得税および復興特別所得税の確定申告が必要です。

〔令和3年分公的年金等の源泉徴収票〕は、確定申告のときに添付書類として必要となりますので大切に保管してください。

問合せ

ねんきんダイヤル（☎0570-05-1165、050から始まる番号の電話の場合は☎03-6700-1165）、一宮年金事務所（☎0586-45-1418）

国民健康保険

後期高齢者医療制度

傷病手当金のご案内

国民健康保険または後期高齢者医療制度の被保険者の方で新型コロナウイルス感染症に感染した（発熱などの症状があり感染が疑われる場合を含む）ことによる療養のため、事業主から給与などの全部または一部を受けられなくなった方に支給する傷病手当金について、適用期間を3月31日まで延長しました。

まずは、電話でお問い合わせください。

問合せ

・国民健康保険：保険年金課（内線232）
・後期高齢者医療制度：保険年金課（内線244）

適切な医療機関の受診

（上手な医療のかかり方）

について

新型コロナウイルス感染症への感染の懸念から、医療機関への受診を控える傾向が強まっています。

過度な受診控えは健康上のリスクを高めます。まずは、かかりつけ医に相談しましょう。

コロナ禍でも健診や持病の治療、予防接種・健診などの健康管理は重要です

発熱、せきや腹痛などの症状は新型コロナウイルス感染症に限りません。それ

以外の病気の可能性もあるため、必要な受診を控えると最適な治療が受けられなくなる可能性があります。

また、定期的に飲んでいいる薬を切らすと、持病が悪化してしまう恐れがあります。予防接種はタイミングを逃さず接種してください。健診も病気の早期発見・早期治療の大事な方法です。リハビリも可能な範囲で継続することが大切です。

医療機関では

感染防止対策が行われています

現在、厚生労働省では医療機関に感染防止対策の徹底をお願いしています。医療機関では院内感染防止のガイドラインなどに基つき、感染対策に取り組んでいます。さらに患者の皆さんに分かりやすいマークや自立的ガイドラインによる取り組みにより、しっかりと感染防止対策が行われています。

健康に不安があるときは、

まずはかかりつけ医に相談しましょう

自己判断で受診を控えることで、慢性疾患の症状悪化により新型コロナウイルス感染症などのウイルスに対抗できない状態になることがあります。かかりつけ医に相談しながら健康や持病を管理していくことが新型コロナウイルス対策にもとても重要なため、心配な場合は、まずはかかりつけ医に相談しましょう。受診のときには、まずは電話で症状などを伝え、受診の方法などについて指示をもらうようにしてください。

問合せ 保健センター（☎56-4111）

市長への手紙 ご意見をお待ちしています

この手紙の利用期間 令和5年12月31日まで

「市長への手紙」は江南市をより良いまちとするため、皆さんから建設的な意見をお聴きするものです。皆さんの率直な声をお待ちしています。

また、FAX (54-0800)、市ホームページ (<https://www.city.konan.lg.jp/>) でも受け付けています。FAXなどでお送りいただくときは、発信者の住所、氏名、電話番号を必ず記入してください（記入が無い場合は、発信者への回答ができません）。



お願い

- ・内容についてお尋ねすることがありますので、〒住所、氏名、電話番号は、必ず記入してください。
- ・お手紙を受けてから回答するまで、およそ3週間程度かかりますので、あらかじめご了承ください（内容によっては3週間以上かかる場合があります）。

問合せ 地方創生推進課（内線 473）

手紙の作り方

- ①用紙を切り取り線に沿って切り取ってください
- ②折り曲げてのり付けし、封筒の形にしてください
- ③切手を貼らずにそのままポストに入れてください

山折り



切取線

料金受取人払郵便
江南局
承認
174
差出人有効期間
令和5年12月
31日まで
<切手不要>

料金受取人払郵便

のりを付けないでください

江南市

江南市赤澤町大野

4
8
3
8
7
9
0

ここには、のりを付けないでください

切り取り線

のりを付けないでください

認知症のチエックを

してみませんか

☎1003344

パソコンや携帯電話を使って、まずは簡単なチエックをしてみましょう。本人向け、家族・介護者向けの2種類があり、チエックを終えると結果と相談先が表示されます。認知症は早期の発見と適切な治療によって、病気の進行を遅らせることができる場合があります。詳しくは、市ホームページをご覧ください。

留意事項

- ・利用料は無料です。
- ・個人情報は一切取得しません。
- ・医学的診断をするものではありません。結果にかかわらず、心配のある方は早めに専門医にご相談ください。

問合せ 高齢者生きがい課(内線416)

高齢者等見守りシールを 交付しています

利用対象者 市内に住所を有し、ひとり歩きにより行方不明となる恐れのある
おおむね65歳以上の見守りが必要な方
交付枚数 対象者1人当たり次のセットを無料で配布します。

- ・耐洗コードラベル30枚(衣服や持ち物などにアイロンで貼付)
 - ・蓄光シール10枚(夜間や暗い場所で発光します。靴やつえなどに貼付)
- ※シールの追加は実費負担となります。

見守りシールを貼っている 高齢者などを見掛けたら

①QRコードを読み取ってください。読み取ると介護者(家族など)に発見の情報が伝達されます。

②表示画面の指示に従って位置情報などの情報を入力してください。

③介護者(家族など)と伝言板を通じ、情報交換を行ってください。

④できる限り家族が来るまで付き添っていただくか、近くの交番まで連れて行ってください。

なお、シールを読み取ることに抵抗がある方は、ご連絡ください。

問合せ 高齢者生きがい課(内線416)

乳がん検診は お済みですか

2月まで乳がん検診(マンモグラフィ)を実施しています。希望する方は江南厚生病院へ申し込み、受診してください。

乳がん検診(マンモグラフィ)は2年度に1回の受診間隔です。令和2年度に、市のがん検診として乳がん検診を受診している方は対象となりませんので、ご注意ください。

がんの多くは無症状で進行します。がん予防のためにも、早期発見に努め、これからも健やかに安心して毎日の生活を送りましょう。

問合せ 江南厚生病院予約センター(☎513330 午後1時~4時)

令和3年度献血実施予定

日時 1月9日(日)午前9時30分~11時30分、午後1時~4時

場所 アピタ江南西店(松竹町上野205)

※都合により日程が変更になる場合があります。

問合せ 福祉課(内線255)

設備投資を行った 中小企業者に奨励金を 交付します

☎1003094

中小企業再投資促進奨励金
事業所の新設または増設、償却資産の取得を行った中小企業者に奨励金を交付します。詳しくは、市ホームページをご覧ください。

対象となる事業

- ・事業所の新設または増設
- ・償却資産の取得(業種ごとに金額要件があります)

対象者 製造業、物流業、建設業、卸売業、小売業、サービス業のいずれかに属し、市内で5年以上事業を営んでいる中小企業者

奨励金の額

- ・事業所の新設または増設:土地、家屋にかかる固定資産税、都市計画税に相当する額を3年間交付
- ・償却資産の取得:取得した償却資産に

かかる固定資産税に相当する額を1年間交付

※令和3年中に実施した事業は、1月31日(月)までに認定の申請をしてください。

問合せ 商工観光課(内線307)

県特定最低賃金の改定

12月16日から県内の特定の産業に適用される3業種の特定最低賃金が次の通り改定されました。

- ・製鉄業:996円
- ・はん用機械器具製造業:968円
- ・輸送用機械器具製造業:976円

問合せ 江南労働基準監督署(☎54-2443)

民生委員・児童委員の 交代

12月1日付けで次の地区の民生委員・児童委員が交代されました。

民生委員・児童委員は、日常生活での悩みや心配事を持つ人の身近な相談相手であり支援者ですので、気軽に相談ください。

担当区域・氏名

- ・布袋地区 木賀西(杉、新開、定和、大門) : 兼岩昌雄(☎54-9897)
 - ・宮田地区 南野(南野の一部、南野東、平和の一部、藤ノ森の一部、泉の一部) : 長瀬晴義(☎57-8222)
- 問合せ 福祉課(内線477)

フードドライブを 実施します

フードドライブとは、家庭で賞味期限内で保管されたままになっている、もつたいない食品をフードバンクに寄付するものです。寄付した食品は、ボランティアの手で、支援を必要とする人たちに無償で届けます。食品ロスを減らすため、ご協力をお願いします。

日時 1月31日(月)～2月4日(金)午前8時30分～午後5時15分

場所 市役所南玄関前ロビー、環境事業センター

寄付していただきたい食品 缶詰、レトルト食品、調味料、米、パスタ、コーヒ、お茶など

引き取りできない食品

- ・賞味期限が明記されていない食品
- ・賞味期限が切れている食品
- ・賞味期限が1カ月を切っている食品
- ・開封されているもの

- ・生鮮食品（生肉、魚介類、生野菜）
 - ・アルコール（みりん、料理酒を除く）
- 問合せ** 環境事業センター（内線407）

江南市横田教育文化事業 弁論大会 入賞者

ID1005840

教育文化の振興を図るため、名誉市民で文化勲章を受賞した、故横田善三郎氏の意向に基づき、この事業を実施して

ます。

優秀作文による弁論大会を開催した結果、次の皆さんが入賞しました。また、最優秀賞を受賞した作文は、市ホームページに掲載しています。（敬称略）

中学生の部

最優秀賞 新谷侑子（滝中）

優秀賞 大内彩世（古知野中）、玉木陽太（西部中）、野津知里（宮田中）

優良賞 中島もも子（北部中）、福田真優子（布袋中）、前田紗希（西部中）、近藤歩（北部中）、小川穂華（布袋中）、加藤こまち（古知野中）、木村菜月（滝中）、岡崎菜央（宮田中）

高校生の部

最優秀賞 河路さくら（古知野高）

優秀賞 松岡咲弥（滝高）、高萩優里（江南高）

優良賞 森下奈千（滝高）、生野来実（尾北高）、岡村笑夏（古知野高）、喜納ユカ（尾北高）、植島愛結（江南高）

問合せ 教育課（内線485）

12月号広報掲載のパブリックコメントに関する募集内容の変更について

ID1010783

現在、第二次江南市環境基本計画（案）、江南市路上喫煙に関する条例（案）および第3次こうなん男女共同参画プラン（案）に関する意見を募集していますが、12月号広報掲載時から次の点を変更して募集しています。詳しくは、市ホームページ

をご覧ください。

意見の提出期間・資料閲覧期間 1月31日(月)（必着）

意見を提出できる人

- ・市内在住、在勤または在学の方
- ・市内で公益的活動を行う個人
- ・市内で事業を営む法人、個人事業主、公益的活動を行う組織など（NPO、

区・町内会などを含む。いずれも法人格の有無は問いません）

・市内に建物または土地を有している方（この対象者は第3次こうなん男女共同参画プランは除きます）

問合せ 環境課（内線480）、都市整備課（内線443）、市民サービス課西分庁舎（内線409）

無料アプリ 「マチイロ」で 広報こうなんが 読めます！

問合せ 地方創生推進課（内線298）

スマートフォンのアプリで広報こうなんが閲覧できます。

iPhone



Android



家庭用品リサイクルバンク ID1003266

市内在住で営利を目的としない方が対象です。譲りたい品物や求めたい品物を、2カ月間広報で紹介し、また、市ホームページにも掲載しています。掲載している品物については、問い合わせさせていただいた方だけに連絡先をお伝えします。その後は本人同士で話し合ってください。
※掲載していても、すでに話し合いが成立している場合があります。
※品物の受け渡しなどについては、市では責任を負いかねますので、ご了承ください。

問合せ 環境課（内線407）

ゆずります（◎は無料）

12月15日現在

- ◎ベビー用歩行器、◎ベビーバス、◎三輪車、◎学習机、◎座卓、◎ロフト型ベッド（パイプ式）、◎こたつ、◎冷蔵庫、◎冷蔵冷凍庫、◎カーボンヒーター、◎五月人形かぶと三段飾り、◎五月人形（ガラスケース入り）、◎ひな人形（ガラスケース入り）、◎植木鉢（陶器）、◎囲碁・将棋盤セット、◎グランドゴルフ用クラブ、◎釣り道具、◎運動着（男性用、Lサイズ）、◎琴、◎座布団、◎タイヤ交換用具、◎電子大正琴、◎大正琴演奏台

もとめます（◎は無料）

三輪自転車（高齢者用）

- ◎子ども用長靴（男の子17～19cm、女の子18～20cm）、◎ライティングデスク、◎自転車（18～22インチ、男児用）、◎草刈り機、◎ミシン（直線専用）、◎江南幼稚園制服（男児用、120cm）、◎平安幼稚園体操服（冬用上下、110cm、130cm）、◎古知野中学校制服（女子用、夏用）

わくわく情報

催し物

Home&nico ホール自主文化事業

自主文化事業については、Home&nicoホール(☎55-20021)へお問い合わせください。

また、新型コロナウイルス感染症拡大防止のため、開館時間の変更や施設の利用人数を制限することがあります。

**これからチケットを販売します
落語を気軽に楽しもう!**

江南市文寄席4月公演
日時 4月30日(土)午前10時

場所 小ホール
出演者 登龍亭幸福、旭堂鱗林、豊来家幸輝、露の新幸

入場料 全席自由1000円

※未就学児入場不可
※1月16日(日)正午から一般販売開始

aiwa/KINUJO presents

**岩崎宏美コンサートツアー
〜太陽が笑ってる〜**

デビュー45周年を迎えた岩崎宏美によるスペシャルコンサートです。

これまでの45年を振り返りつつ、新たな魅力をバンドサウンドに乗せてお届けします。

日時 5月7日(土)午後5時

場所 大ホール
入場料 全席指定6000円

※未就学児入場不可
※1月15日(土)午前10時から一般販売開始

**チケット販売のイベント
落語を気軽に楽しもう!**

江南市文寄席 新春初笑い公演
日時 1月16日(日)午前10時

場所 小ホール
出演者 海演隊(登龍亭獅籠、登龍亭幸福、旭堂鱗林、柳家三亀司)

入場料 全席自由1000円

※未就学児入場不可

愛知県警察音楽隊

避難訓練コンサート

コンサート中の災害を想定した避難訓練を体験しませんか。避難訓練後は、県警察音楽隊の

演奏をお楽しみください。

日時 3月13日(日)午後2時

場所 大ホール
定員 700人

入場料 無料(要整理券、小学生以下は、保護者同伴)

整理券配布場所 Home&nicohall、江南警察署、図書館、古知野東公民館、古知野西公民館

みんなで歌おう!
宮崎美智子先生の
うたごえ教室! ver.8

懐かしい名曲や青春時代の思い出の曲を、小ホールの舞台上で歌いませんか。

日時 3月19日(土)①午後1時
②午後2時30分③3時30分

場所 小ホール
定員 各回40人

入場料 1000円
使用テキスト「日本のうた」600円(税込み、次回以降も使用)

絵画講座
ボールペンで点描画制作
〜くだものを描こう〜

日時 3月20日(日)午後1時〜2時30分

場所 美術工芸室
講師 佐久間友香(名古屋芸術大学)

対象者 中学生以上

定員 30人

参加料 500円
※ボールペン、モチーフ、用紙は会館で用意します。

**チケット販売のイベント
お昼の**

「ふれあい土曜コンサート」

日時 1月22日(土)午後1時から1時間程度

場所 音楽室
演奏者 風呂本佳苗

演奏会名 ピアノで奏でる「運命」交響曲

入場料 無料

募集
お昼の「ふれあい土曜コンサート」令和4年度出演者募集

音楽室やホワイエで開催する演奏会の出演者を募集します。詳しくはお問い合わせください。

募集期間 1月16日(日)

第50回成人の集い

スローガン「大志」

新成人で組織された実行委員会が、一般社団法人江南青年会議所の支援により、企画・運営して開催します。なお、新型コロナウイルス感染症拡大防止のため、2部制で開催します。

私立の学校に通っていた方や江南市に住民票がない方も参加できます。

1部

日時 1月9日(日)午後1時〜(受け付けは午後0時15分)

対象者 古知野中学校、宮田中学校の通学区域内の方

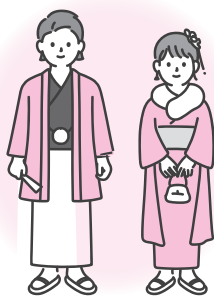
2部
日時 1月9日(日)午後3時30分〜(受け付けは午後2時45分)

対象者 布袋中学校、北部中学校、西部中学校の通学区域内の方

1部・2部共通
場所 Home&nicohall大ホール

※車でのお来場はご遠慮ください。

持ち物 参加協力金500円、記念品引換券(市内対象者に郵送済み)



問合せ 第50回成人の集い実行委員会(一般社団法人江南青年会議所内)☎54-9131

(月曜〜金曜日 午前9時〜午後4時)

図書館からのご案内

読み聞かせ会

日時 1月8日(土)午後3時～
場所 図書館
内容 絵本や紙芝居の読み聞かせ

朗読者 あめんぼ

対象者 幼児、小学校低学年

定員 5組(先着順)

参加料 無料

申込・問合せ 1月5日(水)午前9時から図書館(☎56-2306)へ。

耳で楽しむ読書体験!

ストーリーテリング

日時 1月15日(土)午後3時～

場所 図書館

内容 絵本や紙芝居などを使わないおはなし会

語り手 ボランティアサークル

江南おはなしのろうそく

対象者 5歳から(大人も参加可)

定員 5組(先着順)

参加料 無料

申込・問合せ 1月5日(水)午前9時から図書館(☎56-2306)へ。

英語でのおはなし会

日時 1月22日(土)午後3時30分

場所 図書館

内容 英語の絵本の読み聞かせ

催し物

教室・講座

スポーツ

募集

朗読者 市国際交流協会会員(ふくらの家)

対象者 幼児、小学生

定員 5組(先着順)

参加料 無料

申込・問合せ 1月8日(土)午前9時から図書館(☎56-2306)へ。

年賀状製本講座

ももった年賀状を

1冊の本にしよう!

日時 1月29日(土)午前9時30分

場所 古知野東公民館会議室

内容 ももった年賀状をきれいにまとめてあなただけのオリジナルな1冊の本にします。

講師 田中稔(1級製本技能士)

対象者 18歳以上

定員 10人(先着順)

参加料 100円(材料費)

持ち物 年賀状50～60枚、はさみ、ステイックのり、物差し、筆記用具、表紙に貼る紙(包装紙など、35cm×35cm)

申込・問合せ 1月10日(祝)午前9時～28日(金)に図書館(☎56-2306)へ。

絵手紙展作品募集

2月に開催する絵手紙展の作品を募集します。

募集作品 1月に書いた絵手紙

出品点数 1人4点まで

展示場所 図書館ロビー

申込・問合せ 1月26日(水)までに、作品裏面に氏名、電話番号、返却希望の有無を記入し、図書館(☎56-2306)へ(作品は原則返却しません)。

すいとぴあ江南

ハーブ湯

体を温め、ハーブの香りを楽しみましょう。

日時 1月9日(日)午前11時～午後10時(最終入湯時刻午後9時30分)

場所 すいとぴあ江南5階大浴場

利用料 大人(高校生以上)430円、小・中学生180円、幼児無料

問合せ すいとぴあ江南(☎53-5111)

すいとぴあ江南

YOSAKOI

よさこい踊りの各種団体が元気いっぱい演技を披露します。

日時 1月16日(日)午前11時～午後3時

場所 すいとぴあ江南野外ステージ

参加料 無料

問合せ すいとぴあ江南(☎53-5111)

すいとぴあ江南

ひな飾り

3月3日の桃の節句に、ひし餅、白酒、桃花などを供えて祝う、ひな祭りの伝統行事に先立ち、ひな人形を飾ります。

期間 1月23日(日)～3月3日(木)

場所 すいとぴあ江南1階エントランスホール

問合せ すいとぴあ江南(☎53-5111)

すいとぴあ江南

早春の会

日本舞踊を習う子どもたちの発表会です。伝統文化を味わう機会を提供します。

日時 2月6日(日)午後1時30分～3時30分

場所 すいとぴあ江南1階多目的ホール

出演者 伝統文化親子事業(日本舞踊)参加者

定員 80人

※整理券を事前に配布します。詳しくは、お問い合わせください。

参加料 無料

問合せ すいとぴあ江南(☎53-5111)

江南市公式LINEで情報を配信しています

イベント・観光情報や市政情報などを不定期に発信します。以下のID検索またはQRコードで「江南市」を友だち追加してください。

アカウント名 江南市
 アカウントID @konan_city



問合せ 地方創生推進課 (内線 298)

その他の江南市公式SNS

Facebook



Twitter



フラワーパーク江南の

イベントについて

※市民が作るイベントについては、フラワーパーク江南ホームページ (<https://www.kisosansenkoen.jp/>) をご覧ください。

休園日 1月1日(祝)、11日(火)

申込・問合せ フラワーパーク江南管理事務所 (☎57-22

40)

フラワーパーク江南
冬のガーデン
パーティー

冬も元気に咲くヒオラヤパンジーを中心に花壇を彩ります。正月には新春の装飾を行います。

期間 1月10日(祝)

冬のクイズラリー

植物に関するクイズラリーです。

期日 期間中毎日

場所 園内全域

参加料 無料

フラワースナップ [Winter]

園内で撮影し、メールかイン스타그램に投稿された花や風景などの写真を掲示します。投稿した方には花や野菜の種をプレゼントします。

応募期間 1月9日(日)

掲示期間 1月10日(祝)

場所 クリスタルフラワー1階

参加料 無料

※詳しくは、フラワーパーク江南ホームページをご覧ください。

お正月オブジェ登場!

新年にふさわしい正月のオブジェを展示します。

期間 1月2日(日)~10日(祝)

場所 クリスタルフラワー1階

羽子板を作ろう

干支の寅をモチーフにした飾り羽子板を作ります。

日時 1月2日(日)、3日(月)①午前10時~11時②午前11時~正午③午後1時30分~2時30分④午後2時30分~3時30分

場所 クリスタルフラワー1階

定員 各回8人(先着順)

※①②午前9時45分~③④午後1時15分~整理券配布

参加料 1個500円



ちよこつとお正月遊び

こまや羽子板などの正月を満喫できるおもちゃを販売します。

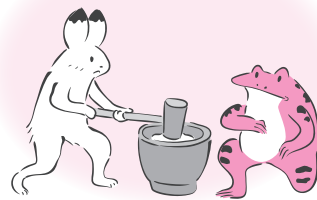
す。

日時 1月2日(日)、3日(月)午前10時~午後3時30分

場所 クリスタルフラワー1階

新春もちつき体験

お子さん限定で餅つき体験ができます。



日時 1月3日(月)午後1時~(雨天順延、予備日1月9日)

(日)

場所 クリスタルフラワー南側ウッドデッキ

定員 50人(先着順)

参加料 無料

申込・問合せ フラワーパーク江南管理事務所 (☎57-22

40)

フラワーパーク江南
友の会のイベント

※日時、内容は主催者の都合で変更になる場合があります。

昔遊び体験

缶ぼつくり、輪投げ、けんけ

んば、じゃんけんゲームなどの昔の遊びが体験できます。

日時 1月23日(日)午後1時30分~2時30分(雨天中止)

場所 クリスタルフラワー入り口横芝生広場

参加料 無料

申込・問合せ フラワーパーク江南管理事務所 (☎57-22

40)

ガールスカウト
体験

日本の文化を学ぼう!

日時 1月16日(日)午前10時~正午

場所 布袋北学供1階休養室

内容 お茶会、お菓子作り、箸の正しい使い方、ゲーム

ガールスカウトになろう!

日時 1月30日(日)午前10時~正午

場所 中央コミュニケーションセン

ター2階会議室1

内容 ガールスカウトになった気持ちで体験、クラフト、救急法など

各回共通

対象者 5歳以上の女兒と保護者

参加料 無料

持ち物 水筒

その他 入団の説明があります。

申込・問合せ ガールスカウト 県第11団 加藤雅子 (☎080-6571-1035)、阿部真弓 (☎090-4402-6287)

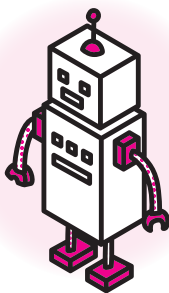
江南おもちゃ病院
「スマイル」

おもちゃを治療します。※最善を尽くしますが、治らない場合もあります。また、「スマイル」ではおもちゃの治療をするボランティア医師を募集しています。興味のある方は、ご連絡ください。

日時 1月23日(日)午前10時~午後1時30分(申し出が多い場合は、早めに受け付けを終了することがあります)

場所 布袋ふれあい会館2階第2会議室

持ち物 おもちゃの電池、説明書など



問合せ 環境事業センター(内線257)

催し物

教室・講座

スポーツ

募集

令和3年度文化財 保護防火訓練

1月26日は「文化財防火デー」です。この日は、昭和24年に法隆寺の金堂で国宝の壁画が火災に遭った日に当たり、全国各地で文化財を火災から守るための防火訓練が行われます。

防火意識の徹底と、重要文化財を火災から保護することを目的に訓練を実施します。

日時 2月8日(火)午前8時50分～9時30分

場所 曼陀羅寺境内

内容 消火訓練、救助訓練など
問合せ 生涯学習課(内線397)

2022江南市 男女共同参画市民 フェスタ

人と人のつながりを大切に
コロナ禍の今だからこそ

ジェンダー平等を

日時 2月11日(祝)午前10時～午後4時

場所 Home&niccoホール

小ホール

・各団体ステージ発表：午前10時～

・フェスタセレモニー、映画上映「ヒリッブ 未来への大逆

催し物

教室・講座

スポーツ

募集

転：午後1時～(要入場整理券)
展示室
・各団体活動報告：午前10時～午後4時

和室
・お茶席：午前10時～午後3時

美術工芸室

・KONAN子育て委員会：午前10時～午後0時30分

入場料 無料

※セレモニー、映画会の入場整理券は市民サービス課(西分庁舎)、Home&niccoホールで配布しています。

申込・問合せ 市男女共同参画市民フェスタ実行委員会委員

長 小森洋子(☎55-5058) または市民サービス課西分庁舎(内線225)へ。

教室・講座

すいとぴあ江南

うた仲間カラオケを
楽しもう

演歌の正しい呼吸、発声法などをレッスンします。

日時 2月1日(火)、15日(火)、3月1日(火)午後2時～4時(計

3回)

場所 すいとぴあ江南4階カラオケルームB

講師 砂田おさむ(演歌歌手)

定員 10人

※受付開始時点で定員を超える場合はその場で抽選

参加料 3000円

申込・問合せ 1月9日(日)(午前9時～)～22日(土)に参加料

を持ち、すいとぴあ江南(☎53-5111)へ(電話申し込み不可)。

からだにうれしい 栄養教室

栄養教室

日時 2月8日(火)午前10時～午後0時15分

場所 保健センター

内容 講義「フレイル予防で健康長寿」「低栄養予防の食事を知ろう」と「お口の話」と調理実習

対象者 江南市に住民票がある方

定員 10人(先着順)

参加料 1人2000円

持ち物・服装 エプロン、三角巾、手拭きタオル、筆記用具、健康手帳(お持ちの方)、このなん健康マイレージポイントカード(お持ちの方)、飲み物、動きやすい服装

その他

・教室開始前に検温を行います。

・7月の同テーマの講座を受けたい方は参加できません。



申込・問合せ 1月5日(水)から保健センター(☎56-4111)へ。

教養講座 美術館めぐり

美術館めぐり

現代作家9人(組)の作品がヤマザキマザック美術館のアー・ヌーヴォーのガラスや家具と共に展示され、四季と俳句を軸に広がる自然の情景を鑑賞します。

日時 2月10日(休)午後1時～5時(観覧は午後2時～3時30分を予定)

集合場所 Home&niccoホール南側駐車場(市のバスで移動します)

見学場所 ヤマザキマザック美術館

観賞展覧会名 四季折々の情景

美術館に息づく小さな自然た

ち

対象者 誰でも

定員 20人程度(先着順)

参加料 1300円

申込・問合せ 1月11日(火)(午前8時30分～)～21日(金)に生涯学習課(内線318)へ。

通訳者養成講座

市内に住む外国人の出身国が多様化し、通訳の知識を持った人材の需要が高まっています。ボランティア通訳者として活動をする方が、現場で役立つ知識を深めるための講座です。

日時 2月13日(日)午後1時30分～3時30分

場所 Home&niccoホール美術工芸室

講師 水野真木子(金城学院大

学)

定員 30人(先着順)

参加料 無料



申込・問合せ 1月5日(水)から市国際交流協会事務局(生涯学習課内 内線397)へ。

すいとびあ江南
冬の天体観測教室

きらめく冬の星座と

オリオン大星雲を見つけよう

日時 2月13日(日)午後7時～8時30分

場所 すいとびあ江南2階大広間、玄関前広場

講師 大森秀彦

定員 40人

※受付開始時点で定員を超える場合はその場で抽選

※天候不良の場合、屋外展望は中止し、星に関する話のみとなります。

参加料 無料

申込・問合せ 1月16日(日)午前9時～1月29日(土)に、すいとびあ江南(☎53-5111)へ(電話申し込み不可)。

スポーツ

バウンドテニス

初心者教室

日時 1月30日(日)午後1時集合、3時終了

場所 KTXアリーナ内メインアリーナ

対象者 市内在住、在勤または在学の中学生以上の方

参加料 100円(傷害保険料含む。当日お持ちください)

持ち物・服装 室内用シューズ、軽装

※用具は主催者で用意します。

・2月13日(日)午前9時15分～①女子ダブルス(上級・中級・初心者)②男子ダブルス(上級・中級・初心者)③50歳以上ダブルス(男女の組み合わせは自由)

場所 KTXアリーナ内メインアリーナ

試合方法 一般の部・50歳以上の部はリーグ戦、小学生の部はトーナメント戦形式で行います。

対象者 市内在住、在勤または在学の方

参加料 1組2000円(小学生は無料。当日お持ちください)

申込・問合せ 1月21日(金)までに、申込用紙(KTXアリーナに用意)を市バウンドテニス協会 杉浦滝子(☎090-8151-9217)または市スポーツ協会事務局(☎55-5261)へ。



市民スポーツ祭
バドミントン大会

日時および種目

・2月5日(土)午前9時15分～女子ダブルス①小学校6年生以下②小学校5年生以下③小学校4年生以下④小学校3年生以下

申込・問合せ 1月20日(木)までに、申込用紙(KTXアリーナに用意)を市バドミントン協会 石井雅彦(☎55-7036)または市スポーツ協会事務局(KTXアリーナ内)☎55-5261へ。

募集

軟式野球チームと
審判員募集

市軟式野球連盟では令和4年度に向け、野球チームと審判員を募集します。

チーム 一般・中学生・小学生のチーム(男女不問)

審判員 軟式野球・高校野球の審判員(男女不問)

申込・問合せ 随時、市軟式野球連盟 八尾盛(☎57-11126)へ。

募集

すいとびあ江南
運営委員

すいとびあ江南は、指定管理者による管理運営を行っております。設置目的に沿った管理運営が確保されるよう、新たに運営委員を募集します。

応募資格 市内在住、在勤または在学の18歳以上の方(高校生を除く)

募集人員 1人(申し込み多数の場合は、書類選考し、後日全員にお知らせします)

任期 委嘱日から2年

開催回数 年3回程度(謝礼あり)

申込・問合せ 1月4日(火)～11日(火)に応募用紙(商工観光課、すいとびあ江南に用意)、「すいとびあ江南の運営について」をテーマにした作文(400字程度)を商工観光課(内線336)へ。

岐阜基地モニター

岐阜基地では、自衛隊の活動をご理解いただくため、基地モニターを募集します。

定員 10人(男女各5人)

応募期限 1月14日(金)

※応募資格、応募方法など、詳しくは岐阜基地ホームページ(https://www.mod.go.jp/asdf/gifu)をご確認ください。

問合せ 航空自衛隊岐阜基地基地渉外室(☎058-3882-1101 内線2273)



藤まつり一般催事 出演団体

藤まつりを4月21日(木)～5月5日(祝)の15日間、曼陀羅寺公園で開催を予定しています。

この期間中に、公園内の屋外ステージで催し物をする団体を募集します。

※市内の団体(市内に所在地のある団体、市内で活動している団体、主に市民などで構成されている団体(原則、構成員のうち3分の2以上の方が市内在住、在勤または在学の方で構成されている団体)の全てに該当する団体)を優先します。

説明会

日時 2月4日(金)午後1時30分
場所 市役所3階第3委員会室
※申し込みが重なった場合は抽選を行いますので、必ずご出席ください。

申込・問合せ 1月14日(金)までに、申込書(商工観光課に用意)を商工観光課(内線336)へ。

放課後子ども教室 学習アドバイザー

放課後子ども教室は、子どもたちの安全・安心な居場所づくりを目的とし、授業終了後に余

催し物

教室・講座

スポーツ

募集

裕教室などを活用して、自主学習やスポーツ、遊びなどの活動を行っています。

それらの活動の指導や安全管理などを行う学習アドバイザーを募集します。



活動時間 毎週月曜・水曜・金曜日のうち2回、午後2時30分～5時のうち2時間、夏休み期間中は、午前9時30分～午後5時のうち4時間以内

※祝休日、入学式、卒業式、学校および放課後子ども教室の事情などにより実施できない日、冬休み、春休み期間およびお盆期間は休み

場所 市内小学校のいずれか
募集人員 3人程度

活動開始予定 令和4年4月
応募資格 子どもが好きで、遊びの提供や子どもと関わることをしたい方など、子どもの健全育成に意欲のある方

選考方法 面接など(日時、場所は後日連絡)

謝礼 時間給1000円(会計年度任用職員ではなく有償ボランティアです)

申込・問合せ 1月21日(金)まで

に履歴書、江南市放課後子ども教室推進事業学習アドバイザー登録申込書(ごとも政策課に用意)を(ごとも政策課(内線2337)へ。

西分庁舎ギャラリー コーナー展示希望者

1回の展示期間は火曜～月曜日の7日間とし、最長2週間まで連続して利用できます。

令和4年4月～令和5年3月で展示を希望する方は、抽選会にご参加ください。

抽選会

日時 1月24日(月)午後1時30分(午後1時15分開場)

場所 市役所2階大会議室
その他

・抽選会に参加できるのは各団体・個人ともに1人となります。

・抽選後、抽選で決定した番号順に受け付けます。

シルバークロスタウン センター会員

市役所、企業、家庭などから、臨時的、短期的な仕事を引き受け、相談会に参加した登録会員が、生きがいを感じながら元気に働いています。

登録会員 市内在住の60歳以上で働くことのできる方

入会相談 午前9時～正午、午後1時～4時(土曜・日曜日、祝休日、12月29日～1月4日を除く)

問合せ 公益社団法人江南市シルバー人材センター(☎56-2155)へ。

統計調査員の登録者

ID 1004520

国勢調査などの各種指定統計調査で、調査票の配布や回収、整理などに従事する登録統計調査員を募集しています。調査事務に従事すると、国の基準による報酬があります。

対象者 20歳以上75歳未満の健康な方で、警察、選挙、税務に直接関係のない方(市外の方も可)

申込・問合せ 江南市登録統計調査員申込書、統計調査員希望者登録カード(総務課に用意。市ホームページからもダウンロードできます)、顔写真(縦3cm×横2.5cm)を総務課(内線489)へ。



善意だより

ご寄付ありがとうございました。
(敬称略)

▼鶴見昇三
【江南市へ】
布袋南学供用地
735平方メートル

▼市災害協力会
【江南市へ】
スポーツ器具庫 1基

▼エフエーピー(株)
【市立保育園18園へ】
クラブブロック 18セット

▼匿名
【古知野南保育園へ】
アスレチックブロック 1式

▼なごミスト設計(有)
【古知野南保育園へ】
なごミスト(ドライミスト) 1基

▼松本達也はじめ有志の皆さん
【古知野東保育園へ】
なごミスト(ドライミスト) 修繕費

1月の相談案内

※「要予約」の記載がない相談は予約不要

名称	日時(正午から午後1時を除く)	場所	備考(問合せ)		
障害児(者)発達相談	11日(火)、25日(火)	13:00~16:00	わかくさ園 福祉課へ要電話予約		
手話通訳者設置	月曜・金曜日	9:00~13:00	市役所福祉課 市役所内で各種申請相談などの手続きに手話を必要とする方の通訳		
	火曜・水曜・木曜日	13:00~17:00			
母子相談	月曜~金曜日	9:00~17:00	〃こども政策課 電話相談、メール相談(Eメールkodomo@city.konan.lg.jp)または面接相談		
家庭児童相談	月曜~金曜日	9:00~17:00			
子育て相談	毎日	9:00~16:00	交通児童遊園	電話(☎54-1732)または面接相談	こども政策課
			古知野児童館	電話(☎55-5722)または面接相談	
			藤ヶ丘児童館	電話(☎57-1001)または面接相談	
	月曜~金曜日	8:30~17:15	子育て支援センター	電話(☎56-6337)または面接相談	
			第2子育て支援センター	電話(☎58-8885)または面接相談	
			子育て世代包括支援センター	電話または面接相談	
		9:00~16:00	全保育園	電話または面接相談	保育課
職業相談	月曜~金曜日	9:00~16:30	市役所江南ワーキングステーション(地域職業相談室)		
職業適性検査 & 就職相談	19日(水)	10:00~16:30	すいとびあ江南1階小研修室A・B	予約優先で当日の相談も可。相談日の前日までにいちのみや若者サポートステーション(☎0586-55-9286)へ電話予約	商工観光課
若年者就職相談	28日(金)	9:30~12:00		相談日の前日までにいちのみや若者サポートステーション(☎0586-55-9286)へ要電話予約	
市民相談	月曜・水曜・金曜日	9:00~12:00	市役所西分庁舎	オンライン相談の場合は相談日の1週間前までに市民サービス課へEメール(shohi@city.konan.lg.jp)で要予約	市民サービス課(西分庁舎)
消費生活相談	月曜~金曜日	13:00~16:30			
法律相談	木曜日	13:30~17:00			
多重債務相談	11日(火)	13:30~16:00			
登記相談	5日(水)、19日(水)、26日(水)	13:30~15:30			
行政書士相談	12日(水)	13:30~15:30			
不動産相談	21日(金)	13:30~16:30			
行政相談	13日(水)	13:30~15:30			
人権相談	20日(水)	13:30~15:30			
内職相談	金曜日	10:00~12:00 13:00~15:00			
交通事故相談	火曜・水曜日	9:00~12:00			
パソコン・スマホ初心者相談会	8日(土)、15日(土)、22日(土)	9:30~11:00		仕事に関する内容の相談はできません。ノートパソコン、スマホを所有している方はお持ちください。問い合わせは尾北シニアネット(☎53-2594)へ。	地方創生推進課
こころの相談	18日(火)	14:00~16:00		福祉課へ要電話予約	
ピアカウンセリング	24日(月)	13:30~15:30	オンライン相談	相談日の1週間前までに福祉課へEメール(fukushi@city.konan.lg.jp)で要予約	福祉課
少年相談(いじめ、非行など)	月曜~金曜日	9:00~17:00	少年センター	フリーダイヤル(☎0120-542-133)または市役所西分庁舎内(☎55-2133)電話相談、メール相談(Eメールs-soudan@aurora.ocn.ne.jp)または面接相談	生涯学習課
不登校及び発達相談			適応指導教室	市役所西分庁舎内(☎51-4533)電話または面接相談	教育課
障害福祉相談	月曜~金曜日	8:30~17:00	老人福祉センター	障害福祉サービスを必要とする方や家族(☎81-8577)	市社会福祉協議会
法律相談	21日(金)	13:30~16:30		高齢者・障害者の権利擁護相談(☎81-8577)へ要予約	
生活困窮者相談	月曜~金曜日	8:30~17:00		生活困窮からの自立に向けた生活相談(☎53-8851)	
ボランティア相談	月曜~金曜日	8:30~17:00		ボランティア希望者や受け入れに関する相談(☎55-5262)	
法律相談	18日(火)	13:00~15:00	江南商工会館	商工業に関する法律相談(要予約)	江南商工会議所(☎55-6245)
金融相談	14日(金)	13:30~16:00		創業・信用保証相談(要予約)	
外国人生活相談	月曜~金曜日	10:00~15:00	市国際交流協会「ふくらの家」	日本の制度で分からないこと、生活上の悩み相談	市国際交流協会(☎56-7390)
高齢者総合相談	月曜~金曜日 ※詳細は各センターでご確認ください。	9:00~17:00 ※詳細は各センターでご確認ください。	北部地域包括支援センター	電話(☎57-2155)	高齢者生きがい課
			中部地域包括支援センター	電話(☎51-3322)	
			南部地域包括支援センター	電話(☎55-5470)	
認知症介護相談	月曜~金曜日	10:00~16:00	電話相談	認知症介護についての電話相談(☎0562-31-1911)	公益社団法人認知症の人と家族の会・愛知県支部

1月保健センターガイド

★は予約制。午前8時30分から保健センターで予約受け付けします（窓口または電話）。

場所 保健センター（☎56-4111または市役所☎54-1111内線286・289）

■ 成人保健

※江南市に住民票がある方が対象です。

	名称	実施日時	予約受付	対象者	内容など
検診	乳がん検診 ★要予約	1月14日(金) 午前・午後	受付中	40歳以上の女性（昭和57年3月31日以前に生まれた方） ※2年度に1回の受診間隔のため令和2年4月以降に受診している方は対象外です。	エックス線撮影法（マンモグラフィ） 定員 100人（先着順） 検診料 1,200円 ※妊娠中、授乳中、断乳後1年以内の方やペースメーカーを使用している方、豊胸手術、V-Pシャントを受けている方は受診できません。 ※令和3年度から、視触診の実施はありません。
		1月25日(火) 午前・午後		30～39歳の女性（昭和57年4月1日～平成4年3月31日生まれの方） ※年度（令和3年4月～令和4年3月）内の受診は1回のみです。	超音波法 定員 100人（先着順） 検診料 1,100円 ※妊娠中・授乳中の方は受診できません。 ※令和3年度から、視触診の実施はありません。
	骨粗しょう症検診 ★要予約	1月28日(金) 午前・午後	1月6日(木) 8:30～	20歳以上の方（平成14年3月31日以前に生まれた方） ※年度（令和3年4月～令和4年3月）内の受診は1回のみです。	超音波法 定員 各110人（先着順） 検診料 400円
		1月31日(月) 午前・午後			

※江南市はがん検診推進事業（無料クーポン券）を実施していません。

相談	保健師による健康相談	<保健センター> 毎週火曜日 9:30～11:30	予約の必要はありません。	市民	一般健康相談（血圧測定など） 生活習慣病予防の相談など ※電話相談可
		<子育て支援センター（木質）> 1月11日(火) 10:00～11:30		育児中の市民	一般健康相談（血圧測定など） 生活習慣病予防の相談など ※ウォーキング運動（健康体操）、フットケアのミニ講座付き
	医師による健康相談 ★要予約	1月11日(火) 1月18日(火) 2月1日(火) 13:25～	随時	市民	保健センター嘱託医（内科医）による医療相談 定員 各2人（先着順） ※禁煙に関する相談可
	栄養相談 ★要予約	随時 ※事前に申し込みが必要です。	市民	食生活の見直し、病気予防の食事の取り方などの個別相談（治療食の相談はできません）	
	歯の相談 ★要予約			歯や口の健康についての個別相談	
	保健師による訪問相談 ★要予約			40歳以上で療養上の保健指導が必要な市民またはその家族	病気および健康増進に関する訪問相談
	歯科衛生士による訪問口腔衛生相談 ★要予約			40歳以上の要介護状態・またはそれに準ずる状態にある市民	歯や口の健康についての訪問相談
管理栄養士による訪問栄養相談 ★要予約	食生活の見直し、病気予防の食事の取り方などの訪問相談（治療食の相談はできません）				

■ 定期予防接種の再接種費用の助成

※骨髄移植手術などにより免疫が消失した子どもの再接種費用を助成します。 ※回数・間隔を規定通り終えた定期予防接種の再接種に限り。 ※詳しくは市ホームページをご覧ください。 ※再接種する前に申請が必要です。

名称	対象者	対象期間	助成金額
定期予防接種の再接種費用の助成	下記の全てに該当する方 ・市内に住民登録のある方 ・骨髄移植手術などにより、接種済みの定期予防接種の効果が期待できないと主治医に判断された方 ・再接種時に、以下の年齢に達するまでの方 BCG（4歳）、小児用肺炎球菌（6歳）、ヒブ（10歳）、四種混合（15歳）、その他（20歳）	再接種を受けた年度の3月31日まで（土曜・日曜日の場合は前日まで）	接種費用の全額（上限あり）

■ こうなん健康マイレージ

市内在住、在勤または在学の方の健康づくりを応援する健康マイレージ事業を実施しています。健康づくりに関する取り組みとイベント・健（検）診を合わせて40ポイントためると県内の協力店で利用できる優待カード「まいか」と参加賞「口腔ケアセット」（先着順）がもらえます。詳しくは、市ホームページか、ポイントカード付きチラシをご覧ください。ポイントカード付きチラシは、保健センター、市役所、各支所などに置いてあります。

■ かかりつけ医を持ちましょう

現在、国の方針で大きな病院とかかりつけ医の機能分担を推進しています。健康保険法では、大きな病院を紹介状なしで受診するときに診察料に追加して支払う「選定療養費」が定められており、窓口での医療費負担も多くなる場合があります。近くの開業医などをかかりつけ医に持つとともに、体調が悪いと感じたときは、まずはかかりつけ医の診療を受けましょう。

選定療養費の一例（令和3年10月現在） 江南厚生病院 5,500円、総合大山中央病院 2,750円、さくら総合病院 1,650円

■ 一般不妊治療費の助成

※詳しくは市ホームページをご覧ください。 ※特定不妊治療・不育症検査費助成に関しては江南保健所（☎56-2157）へお問い合わせください。

名称	対象者	対象期間	申請期限	助成内容と金額
一般不妊治療費の助成	下記の全てに該当する方 ・産婦人科などで人工授精を受けた方 ・治療開始日時時点で妻の年齢が43歳未満の夫婦 ・戸籍上の夫婦で治療期間かつ申請日に江南市に在住する方（戸籍上の夫婦でなくても、条件によっては助成対象となる可能性があります。詳しくは保健センターへお問い合わせください）	令和3年3月～令和4年2月診療分	3月31日(木)	・助成内容 人工授精のみ ・助成金額 自己負担額の2分の1で1年度4万5千円が上限。（ただし24カ月で通算9万円まで）

※助成を開始した診療月から通算24カ月が助成期間となります。 ※マイナンバーの分かる物と本人確認書類（運転免許証など）をお持ちください。

■ 子どもの予防接種

生後2カ月ごろに乳児期に開始する予防接種の予診票を郵送しています。転入した方や予診票がない方は母子健康手帳をお持ちください。やむを得ない事情で保護者が同伴できない場合は、お子さんの健康状態の分かる親族などの同伴が可能です。その場合は、保護者の委任状が必要です（委任状は保健センターに用意。市ホームページからもダウンロードできます）。
※江南市に住民票がある方が対象です。

● **集団予防接種** **場所** 保健センター **持ち物** 母子健康手帳、予診票

名称	対象者	実施日	受付時間	備考
BCG	令和3年7月1日～13日生まれ	1月6日(休)	13:45 ～14:30	指定日を変更する場合には事前に必ず連絡してください。なお、直前の変更については、お断りする場合があります。
	令和3年7月14日～31日生まれ	1月21日(金)		

※保健センターを利用するときは、母子健康手帳をお持ちください。

■ お母さんと子どもの健康

※乳幼児健診時に一緒に来た付き添いのお子さんを預かります。希望する方は、当日、受付にお申し出ください。
※江南市に住民票がある方が対象です。

名称	対象者	実施日	受付時間	実施時間	予約受付	定員	内容など		
健診	4カ月児健康診査	令和3年9月1日～17日生まれ	1月13日(休)	13:00～ 13:45	13:00～ ※健診の 所要時間は 90分～120 分です。	予約の必要は ありません。	-	生後6カ月未満で未受診の方も 可	
	1歳6カ月児健康診査	令和3年9月18日～30日生まれ	1月27日(休)					2歳未満で未受診の方も可 ※フッ化物塗布があります。	
	3歳児健康診査	令和2年6月1日～17日生まれ	1月12日(休)					1月26日(休)	4歳未満で未受診の方も可 ※尿検査があります。
		令和2年6月18日～30日生まれ	1月26日(休)						
2歳児歯科健康診査	平成31年1月1日～15日生まれ	1月17日(月)	1月24日(月)	13:00～ 13:50	-	-	2歳4カ月未満で未受診の方も 可 歯科診察、ブラッシング指導、 フッ化物塗布、歯科・栄養・育 児相談など		
	令和2年1月1日～16日生まれ	1月7日(金)							
教室・講座	ハッピーババママ教室 (平日編) ★要予約	妊婦とその夫	1月6日(休)	1部 9:15～ 9:30	9:30～ 10:45	受付中	各5組 (先着順)	歯科衛生士・管理栄養士による 講話、助産師との座談会、ババ ママ交流会、「妊娠、出産、子育 て何でも聞いちゃおう! 話し ちゃおう!」、赤ちゃん人形を 使った抱っこ体験	
				2部 10:15～ 10:30	10:30～ 11:45				
	産後リフレッシュ教室 ★要予約	令和3年10月～11月生まれの子 とその母親	1月27日(休)	1部 9:15～ 9:30	9:30～ 10:30	1月4日(火)～	各5組 (先着順)	リフレッシュ体操・ベビーマッ サージなど	
				2部 10:30～ 10:45	10:45～ 11:45				
	離乳食講習会(前期) ★要予約	5～8カ月児とその保護者	1月14日(金) 2月4日(金)	10:15～ 10:30	10:30～ 11:15	受付中	各10組 (先着順)	離乳食の話、歯の話	
	離乳食講習会(後期) ★要予約	9カ月～1歳6カ月児とその保護者	1月11日(火) 2月1日(火)			受付中	各10組 (先着順)	離乳食の話	
	歯～ピカ教室 ★要予約	①令和2年11月～令和3年1月生 まれの子とその保護者 ②令和2年7月～10月生まれの子 とその保護者	1月18日(火)	9:15～ 9:30	9:30～ 10:20	1月4日(火)～	各5組 (先着順)	むし歯予防の話、ブラッシング 指導など ※①②のどちらか1回のみので 参加です。	
10:20～ 10:30				10:30～ 11:20					
相談	身体計測のみ ★要予約	乳幼児とその保護者	1月21日(金)	9:00～10:30	1月4日(火)～	-	45組 (先着順)	身体計測	
	育児相談 ★要予約						12組 (先着順)	身体計測や子育て相談など	
	はみがき相談 ★要予約						8組 (先着順)	歯磨きに関する個別相談	
	卒乳相談 ★要予約						4組 (先着順)	卒乳に関する個別相談	
	離乳食・栄養相談 ★要予約						8組 (先着順)	離乳食・食事・おやつに関する 個別相談	
母子健康手帳交付と おめでとう相談	医療機関などで妊娠届出書を発 行した方	月曜～金曜日 (祝休日除く)	9:00～12:00	9:00～12:00	予約の必要は ありません。	-	母子健康手帳、妊婦健康診査受 診票の交付など ※マイナンバーの分かる物をお 持ちください。		
こんにちは 赤ちゃん訪問	生後4カ月までの子とその保護者	-	随時	-	-	-	子育て情報などを家庭に届けに 伺います。		
助産師による訪問相談 ★要予約	妊産婦・乳幼児						授乳・育児などに関する相談、 体重測定など		
保健師による訪問相談 ★要予約	健康・育児・発達などに関する 訪問相談								

※フッ化物塗布について

1歳6カ月児健康診査、2歳児歯科健康診査では、希望するお子さんにフッ化物塗布を行います。事前に歯磨きをしてお越しください。また、フッ化物塗布後30分は飲食ができませんので、塗布前に水分補給ができるようお茶などをお持ちください。

★は予約制。予約開始日の午前8時30分から予約受け付けします（窓口または電話）。

■ 子育て世代包括支援センター（母子保健型）

子育て世代包括支援センターとは、妊娠・出産・子育ての身近な相談窓口です。保健師や助産師の資格を持つ専門の職員が対応し、妊娠準備期から子育て期を切れ目なくサポートしていきます。

問合せ 子育て世代包括支援センター 母子保健型（保健センター内） ☎56-4120 月曜～金曜日 午前8時30分～午後5時15分

■ 養育医療の申請

指定養育医療機関に入院中の未熟児などで、医師が入院養育を必要と認めた方が対象です。

入院中に必要書類をそろえて申請してください。詳しくは保健センターへお問い合わせください。

保健センターの電話番号は ☎ 0587-56-4111

または市役所 ☎ 0587-54-1111（内線 286・289）

1月の生活情報



ごみカレンダー 分別ごみ、粗大ごみ（戸別収集）

	収集地区	期日
1	古知野区全域	14(金) 27(木)
2	石枕、山王、山王北、前野、布袋区全域、大海道、寄木、安良、今市場、力長、木賀東、下山、西布	17(月) 31(月)
3	五明、小郷、曾本、小折本町、東町、田代、小折町、南山、天王町、北山	13(木) 28(金)
4	赤童子西（大間町を含む）、赤童子東、北野、尾崎、木賀本郷、木賀町、中奈良、ナビタウン江南Ⅱ	12(水) 25(火)
5	東野、上奈良、河野、松竹、前飛保	11(火) 26(水)
6	島宮、県営島宮住宅、藤ヶ丘（1棟～54棟）、県営松竹住宅、パークシティ江南、マーメイドタウン江南	6(木) 20(木)
7	神明、生原、四ツ谷、本郷、南野、藤ヶ丘（55棟～216棟）、後飛保	7(金) 21(金)
8	草井、小杣、慈光堂、小脇、村久野、鹿子島	18(火)
9	砂場、宮後中、宮後東、江森、山尻、勝佐、和田、般若、中般若	5(水) 24(月)
10	飛高、高屋、野白町、宮後上、大松原自治区	19(水)



市税などの納期限

市民税・県民税※	第4期	1月31日(月)
国民健康保険税※	第6期	
介護保険料		
後期高齢者医療保険料		

- ・口座振替をご利用の方は納期限の日に振替納付します。
- ・※の税については、コンビニエンスストアやスマートフォン決済アプリでも納付できます。



関連施設連絡先一覧

施設名	電話番号	施設名	電話番号
Home&nicoホール	☎55-2321	高齢者生きがい活動センター	☎56-2155
図書館	☎56-2306	(シルバー人材センター)	
環境事業センター	☎56-4436	老人福祉センター	☎54-9300
布袋ふれあい会館(布袋支所)	☎55-0196	古知野東公民館	☎56-1990
宮田支所	☎58-7344	古知野西公民館	☎53-0044
草井支所	☎57-8348	古知野北部地区学習等供用施設	☎59-8356
保健センター	☎56-4111	布袋北部地区学習等供用施設	☎54-5535
交通児童遊園	☎54-1732	布袋南部地区学習等供用施設	☎56-0290
子育て支援センター	☎56-6337	宮田地区学習等供用施設	☎57-0400
第2子育て支援センター	☎58-8885	草井地区学習等供用施設	☎57-7840
愛知江南短期大学	☎55-6166	KTX アリーナ	☎55-5261
子育て支援センター			



スポーツ施設の先行予約 ID1009415

施設名	日付	時間	対象者
各グラウンド	1月15日(出)	午前9時30分～	市内在住者に限る
各テニスコート		午後1時30分～	



休日急病診療所（北野町川石 25-12 ☎56-4112） ID1004123

診療日	受付時間	診療科目
1(祝)、2(日)、3(月)、9(日)、10(祝)、16(日)、23(日)、30(日)	午前8時30分～11時30分 (診療は午前9時～)	内科、小児科、外科、歯科 ※歯科は午前中のみ(1(祝)～3(月)は午後4時30分まで受け付けます)
	午後1時30分～6時30分 (診療は午後2時～)	

- ※マイナンバーカードの健康保険証利用が開始されましたが、健康保険証も併せてお持ちください。
- ※応急処置を施す診療所のため、他の医療機関を紹介することがあります。また、時間外は、救急医療情報センター(☎0586-72-1133)をご利用ください。
- ※天候による休診は、受付時間内に電話でお問い合わせを、診療日の医師は、市ホームページをご覧ください。



市役所の便利な利用法(市役所の開庁日時：月曜～金曜日 午前8時30分～午後5時15分(祝休日は除く))

市役所の窓口が開いている時間にお越しになれないときは、下表の方法をご利用ください。
※請求できる方、受け取り時に必要なものなどの要件がありますので、利用するときは必ず事前に担当課までお問い合わせください。

	請求できるもの	日時・場所および請求方法	担当課
日曜日市役所	〈市民サービス課〉 ID1002600 ・戸籍全部(個人)事項証明書(戸籍謄・抄本) ・住民票の写し ・印鑑登録証明書(郵送請求不可) ・その他証明書	9日(日)、23日(日)(毎月第2・第4日曜日) 8:30～12:30 市民サービス課、税務課、収納課 ※収納課では、納税相談、市税などの受け取りを行っています。	市民サービス課 (内線 221) 税務課 (内線 262) 収納課 (内線 272)
郵送請求	〈税務課〉 ID1002619 ・課税所得証明書 ・固定資産関係証明書 ・納税証明書(市民税・県民税、固定資産税、国民健康保険税、軽自動車税(種別割))	「交付申請書(郵送用)」(市ホームページからもダウンロードできます)、手数料(定額小為替に限る)、運転免許証などの本人確認書類の写し、返信用の封筒(返送先を記入し切手貼付したもの)を添えて、郵送してください。後日(5～6日後)ご自宅に返します。 ※定額小為替は郵便局で購入することができます。	
電話予約	〈市民サービス課〉 ・住民票および戸籍の附票の写し 〈税務課〉 ・課税所得証明書 ・固定資産関係証明書 ・納税証明書(市民税・県民税、固定資産税、国民健康保険税、軽自動車税(種別割))	予約日時：月曜～金曜日(祝休日を除く) 8:30～17:00 交付日時：月曜～金曜日 17:30～20:00 土曜・日曜日、祝休日 9:00～20:00 交付場所：市役所直室(1階北玄関横)	



すいとびあ江南宿泊予約状況 予約専用電話☎53-5555へお問い合わせください。

1月の催し物

市民カレンダー

1(祝)	あべくるみ・くるくる展(～10日 すいとびあ江南) 江南LEDイルミネーション2021(～31日 江南駅西側) ウインターイルミネーション(～31日 すいとびあ江南)
2(日)	
3(月)	
4(火)	江南絵画愛好会新春作品展(～10日 市役所西分庁舎)
5(水)	歴史民俗資料館企画展(～11日 歴史民俗資料館)
6(木)	
7(金)	
8(土)	すいとびあYUYUウォーキング(9:00～ すいとびあ江南)
9(日)	日曜市役所開設 (8:30～12:30 市民サービス課、税務課、収納課)
10(祝)	
11(火)	※フラワーパーク江南休園日
12(水)	
13(木)	
14(金)	
15(土)	すいとびあYUYUウォーキング(9:00～ すいとびあ江南) 筆まつり(～16日 北野天神社) 水発電機を知ろう(～30日 すいとびあ江南)
16(日)	
17(月)	※Home&nicoホール・歴史民俗資料館休館日
18(火)	
19(水)	※布袋ふれあい会館休館日
20(木)	
21(金)	
22(土)	お昼の「ふれあい土曜コンサート」 (13:00～ Home&nicoホール)
23(日)	日曜市役所開設 (8:30～12:30 市民サービス課、税務課、収納課) 江南おもちゃ病院「スマイル」(10:00～ 布袋ふれあい会館)
24(月)	
25(火)	馬場清恵・西澤晴子 仲間と書を楽しむ会 (～31日 市役所西分庁舎)
26(水)	
27(木)	※図書館休館日
28(金)	
29(土)	
30(日)	
31(月)	

※年末年始は施設の休館日にご注意ください(詳しくは12月号広報3ページをご覧ください)。

Home&nicoホール(午前9時～午後5時 ☎55-2321)

詳しくは主催者へお問い合わせください。

場所	内容	期日	開演時間	入場方法	主催者(問合せ)
小ホール	落語を気軽に楽しもう! 江南市文寄席 新春初笑い公演	16(日)	10:00	有料	Home&nicoホール ☎55-2321
大ホール	尾北演劇鑑賞会 劇団NLT ミュージカル「O.G.」	16(日)	15:30	会員制	尾北演劇鑑賞会 ☎55-9346
	尾北男声合唱団 第5回定期演奏会	23(日)	14:00	有料	尾北男声合唱団 若岡 ☎090-9178-2303
展示室	時・空・無・真 心の写真もとあき展	23(日)	9:00	無料	後藤 ☎090-9911-3543
音楽室	お昼の「ふれあい土曜コンサート」 風呂本佳苗 ～ピアノで奏でる「運命」交響曲～	22(土)	13:00	無料	Home&nicoホール ☎55-2321

すいとびあ江南(午前7時～午後10時 ☎53-5111)

内容	期間	場所
水発電機を知ろう	15(土)～30(日)	1階ギャラリー

江南市役所西分庁舎

(月曜～金曜日…午前8時30分～午後5時15分
土曜・日曜日、祝休日…午前9時～午後5時 内線225)

内容	期間
江南絵画愛好会新春作品展	4(火)～10(日)
馬場清恵・西澤晴子 仲間と書を楽しむ会	25(火)～31(月)

市ホームページのページID掲載しています

IDの付いた記事は、市ホームページトップページ「ページIDから検索」に7桁のID番号を入力することで、直接ページを表示することができます。



人口(11月末日現在)/99,763人
(男48,927人 女50,836人)
世帯数(11月末日現在)/42,050世帯
出生届出件数(11月)/37件
高齢化率(11月末日現在)/27.8%
人身事故件数(令和3年累計)/294件
(死亡0人、重傷者4人、軽傷者346人)
物損事故件数(令和3年累計)/2,058件

VEGETABLE OIL INK 広報こうなんは、植物油インキを使用しています。



第2 ジョイフル江南

特別養護老人ホーム ショートステイホーム

point 1

日々の健康状態を把握する為に、
常勤医を配置



point 2

理学療法士の資格を持った
職員を配置

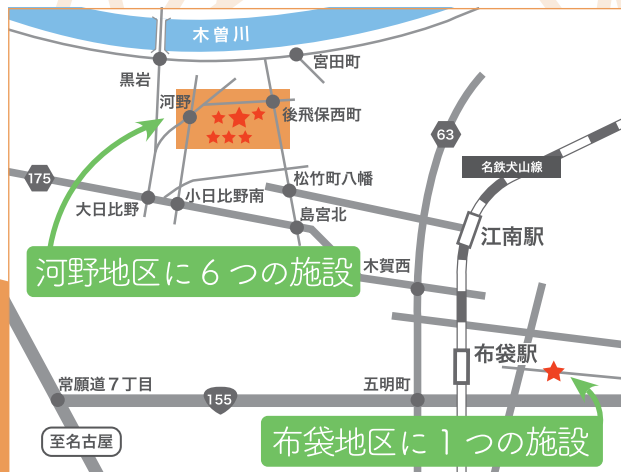


point 3

私たち相談員が施設入所や介護保険に関すること等
お困りごとがあればお答えいたします



施設の状況を
ブログで
ご覧いただけます



料金

特別養護老人ホーム

月額 約 75,000 円～ 負担限度額 2 段階の方

ショートステイホーム

日額 約 2,500 円～ 負担限度額 2 段階の方



第2 ジョイフル江南

〒483-8363
愛知県江南市河野町五十間 51

お問い合わせはこちら

0587-57-8411



社会福祉法人
サン・ビジョン