

広報こうなん

Konan Newsletter

No.1093
令和4年

5月号

江南市公式ホームページ



左の二次元コード
を使ってね

IDの付いた記事は、市ホームページ「ページIDから検索」で直接ページを表示できるよ

問合せ 地方創生推進課（内線298）



ふじか
藤花ちゃん

- 3 … 皆さんに知ってほしい犬や猫のこと
- 4 … 令和5年4月1日採用 江南市職員採用候補者試験（早期募集）
- 6~15 … 議会のようす

新型コロナウイルス感染症の影響で、掲載している事業が中止・延期となる場合があります。最新情報は市ホームページをご覧ください。ID1006399
イベントなどへの参加は、マスクを着用しお越しください。



Live119 にご協力を

詳しくは、2ページをご覧ください

暮らしが*花ひらく生活都市。

Live119 映像伝送システムの仮運用が開始されました

問合せ 消防署 (☎ 55-2258)

119番通報時に指令員が現場の映像撮影をお願いすることがありますので、ご協力をお願いします。



4月1日からLive119映像伝送システムの仮運用が始まりました。令和5年度の本運用を目指しています。

Live119 映像伝送システムってなに？

119番通報者がスマートフォンで撮影したリアルタイムな現場映像を指令センターで確認できるシステムです。

どんなメリットがあるの？

迅速な災害現場の情報把握や119番通報者へ正確な救命措置などの伝達の実現し、より確実な消防、救急活動が可能となります。

Live119 映像伝送システムの流れ

1



指令員が通報者に対し、Live119による映像伝送のご協力をお願いします。

2



了承いただくと、指令員が通報者の電話番号宛てにショートメッセージを送信します。

3



メッセージを受け取り、記載されたURLをタップするとウェブブラウザからLive119が起動します。

4



撮影前の注意事項を確認します。問題がなければ承諾いただき次へ進みます。

5



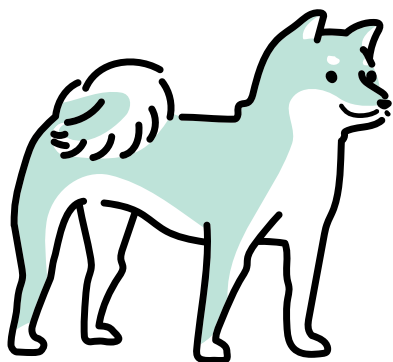
開始ボタンをタップして撮影を開始します。

6



撮影している映像は指令員へ伝送されます。指令員が現場の状況を映像で確認します。

皆さんに知ってほしい犬や猫のこと



年1回必ず受けよう飼い犬の注射・生涯に一度、飼い犬の登録を

ID1004723 問合せ 保健センター (☎56-4111)

生後91日以上犬を飼っている方は、飼い犬の登録と狂犬病予防注射が義務付けられています。

登録はその犬の生涯に1回、予防注射は、毎年1回行うことが必要です。令和4年度も次の日程で、犬の狂犬病予防注射を実施します（登録を受けている犬の飼い主の方は、送付されたはがきを必ずお持ちください）。

事故防止のため、注射場所では、飼い犬を制御できる人がリードを付けてお連れください。

なお注射は開業獣医師でも受けられます。かかりつけ医で受けることをお勧めします。

※新型コロナウイルス感染症の発生状況により、集合注射を中止する場合があります。その場合は、市ホームページでお知らせしますのでご確認ください。

日時 5月11日(水)午後1時30分～2時30分

場所 保健センター駐車場

予防注射料金 1頭3500円（注射済票交付手数料550円、注射料金2950円）

登録手数料 1頭3000円（新規登録する方のみ）

猫と幸せに暮らすために

問合せ 環境課（内線269）

猫を飼っている方

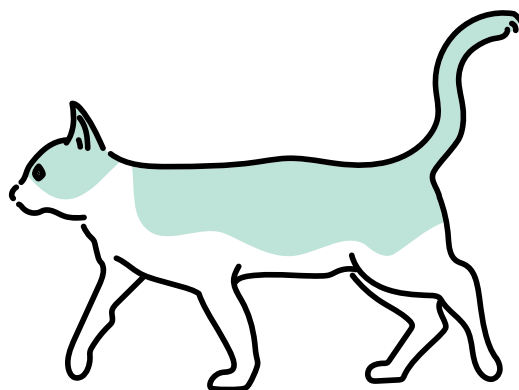
交通事故に遭う、病気に感染する、他の人に迷惑を掛けるなどの危険を避けるため室内飼いをお願いします。また、終生飼育ができる数にしましょう。特にもらいてのいない子猫は、不幸な運命をたどるので親猫の避妊、去勢手術を検討してください。

野良猫、地域猫に餌を与えている方

庭や家の中を荒らされた、車が傷つけられた、鳴き声がうるさい、糞や尿で汚されたなどの猫の苦情が増えています。安易に猫に餌を与えることは、近所に迷惑を掛けることがありトラブルの原因になります。猫が好き、嫌い、苦手などさまざまな思いの方が住んでいます。地域でよく話し合い、理解を求めましょう。

子猫を見つけた方

- 触らずに見守る…子猫のそばには、必ず親猫がいて子育てをしています。子猫に人間が触れると、親猫は身の危機を感じて子育てを放棄してしまいます。目が見えるようになり、動けるようになると親猫が連れて移動します。
- 里親を探す…友人・知人に声を掛けたり、SNSや情報誌などを活用したりしましょう。
- 箱に入っていたら…警察に届けましょう。猫を捨てる行為は「遺棄犯罪」です。動物の愛護及び管理に関する法律により罰せられます。



飼い犬のしつけでお困りの方へ

しつけの失敗などで問題行動をする犬の相談や早期に犬のしつけを希望する方へ県動物愛護センター尾張支所では、愛犬と同伴での相談を随時行っています（電話予約制）。

犬、猫の引き取り

新しい飼い主を探していただくことをお願いしていますが、やむを得ない理由と認められた場合に限り、県動物愛護センター尾張支所が引き取ります。依頼時に本人確認書類をお持ちください（手数料がかかります）。

問合せ 県動物愛護センター尾張支所（一宮市浅井町西海戸字余陸寺31-1 ☎0586-78-2595）
市役所環境課（内線269）

令和5年4月1日採用

江南市職員採用候補者試験(早期募集)

問合せ 秘書政策課 (内線 296)



受付期間

5月9日(月)～13日(金)、15日(日)～20日(金)
※15日(日)は午前中のみ受け付け
※受付時に面接を行いますので、必ず本人が必要書類を持参してください。

第1次試験

6月5日(日)

第2次試験

6月下旬予定

受付場所

江南市役所 2階秘書政策課 (21番の窓口)

最終合格発表

7月上旬予定

※詳しくは、江南市職員採用候補者試験(早期募集)募集要項をご覧ください。
募集要項、申込書、受験票は秘書政策課、市ホームページに用意しています。



職種・区分、受験資格など

職種・区分	採用予定人員	受験資格	
		学歴等	年齢
事務職(一般)	2人	大学・短期大学等(令和5年3月までに卒業見込みの方を含む。学部、学科および資格の有無は問いません)	【大学卒】 平成7年4月2日以降に生まれた方 【短期大学等卒】 平成9年4月2日以降に生まれた方
保育職	10人	大学・短期大学等(保育士資格を取得または令和5年3月までに取得見込みの方)	【大学卒】 平成7年4月2日以降に生まれた方 【短期大学等卒】 平成9年4月2日以降に生まれた方
保育職(実務経験者)		大学・短期大学等(令和4年5月末までに保育職として5年以上の実務経験を有する方)	昭和42年4月2日から平成2年4月1日までに生まれた方

江南市ふるさと寄附金 記念品の協力企業を募集

☎1006310 問合せ 地方創生推進課 (内線 323)

江南市へのふるさと寄附金制度による寄付促進と、市内企業のPRおよび販売促進などとの相乗効果を図るため、記念品を提供していただける企業を募集します。申し込みなど詳しくは、市ホームページをご覧ください。

応募条件

協力企業

- 市税を滞納していないこと
- インターネットが使えることなど

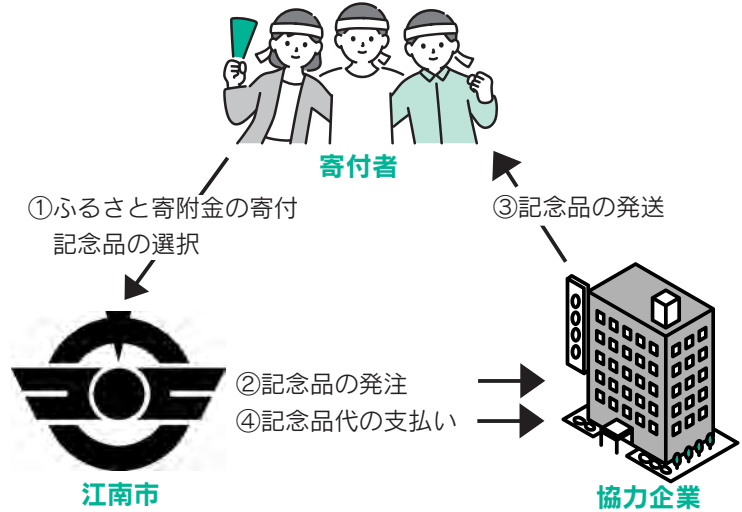
記念品

江南市のPRにつながる記念品で、市内で栽培、開発、製造、加工、サービスなどがなされている商品など

メリット

- ふるさと納税サイトに無料掲載！
- 配送料は市が負担！
- 全国へ販路拡大！

記念品贈呈までの流れ



パート職員（会計年度任用職員）を募集します！

※記載している時間給は、学歴、職歴および給与改定などにより変動する場合があります。また、勤務形態の変更により勤務時間が変更となる場合があります。

職種	特別支援学級等支援職員	学校校務員	事務職員
勤務場所	各小・中学校		保険年金課
勤務内容	特別支援学級などの担任の補助	清掃、環境整備、給食配膳（給食配膳員の補助）、市役所と学校の連絡など	子ども医療費助成拡大に伴う事務
募集人員	2人	1人	①2人②2人
応募資格	障害のある児童・生徒の指導・支援に意欲のある方	健康で体力に自信のある方	基礎的なパソコン入力（ワード、エクセルなど）のできる方
勤務時間	月曜～金曜日 午前8時30分～午後4時のうち5時間 ※授業などにより、勤務時間を変更することがあります。	月曜～金曜日に次の①②で交代勤務 ①午前7時30分～午後0時30分 ②午後0時30分～4時 ※学校行事などにより勤務日・時間を変更することがあります。	月曜～金曜日 （原則として2週間のうち5日間の勤務です） 午前9時～午後5時（休憩1時間）
休日	学校休業日、指定する勤務日以外の日	・土曜・日曜日、祝休日 ・学校授業、行事がない日	・土曜・日曜日、祝休日および12月29日～1月3日 ・指定する勤務日以外の日
年次有給休暇	あり		
報酬	時間給980円（12月期末手当あり、交通費相当分は別途基準により支給） （雇用期間収入見込額 約84万円）	時間給1020円（12月期末手当あり、交通費相当分は別途基準により支給） （雇用期間収入見込額 小学校約71万円、中学校約76万円）	時間給980円（諸手当なし、ただし交通費相当分は別途基準により支給） （雇用期間収入見込額 約41万円）
保険制度	雇用保険		なし
災害補償	あり		
選考方法	面接など（日時、場所は後日連絡）		
提出書類	履歴書（市指定様式）		
雇用期間	6月1日～令和5年3月31日 （人事評価により再度の任用可）	7月1日～令和5年3月31日 （人事評価により再度の任用可）	①7月1日～12月28日 ②8月1日～令和5年1月31日
申込受付期限	5月12日（休）	5月13日（金）	5月20日（金）
採用予定日	6月1日（水）	7月1日（金）	①7月1日（金）②8月1日（月）
申込・問合せ	教育課（内線392）	教育課（内線394）	保険年金課（内線239）
備考	その他の勤務条件は、別に定めます。		

市議会 3 月定例会は 2 月 24 日から 3 月 22 日までの 27 日間の会期で開催され、議案 31 件、請願 1 件、決議案 1 件が上程されました。また、一般質問は 3 月 1 日、2 日、4 日に、議案質疑は 8 日、9 日に、各常任委員会の審査は 10 日、11 日、14 日、15 日に行われました。審議結果などは以下の通りです。

上程議案と審議結果【議案書および各議員の賛否については市ホームページからご覧いただけます】

条例案 10 件

- 江南市新工業用地整備事業基金の設置、管理及び処分に関する条例の制定について 可決(全員賛成)
- 江南市上下水道事業経営審議会条例の制定について 可決(全員賛成)
- 江南市職員定数条例の一部改正について 可決(全員賛成)
- 江南市職員の育児休業等に関する条例の一部改正について 可決(全員賛成)
- 江南市行政手続における特定の個人を識別するための番号の利用等に関する法律に基づく個人番号の利用及び特定個人情報の提供に関する条例の一部改正について 可決(全員賛成)
- 江南市消防団員等の公務災害補償に関する条例の一部改正について 可決(全員賛成)
- 江南市下水道条例の一部改正について 可決(全員賛成)
- 江南市子ども医療費の助成に関する条例の一部改正について 可決(全員賛成)
- 江南市国民健康保険税条例の一部改正について 可決(賛成多数)
- 江南市立図書館の設置及び管理に関する条例の一部改正について 可決(全員賛成)

一般議案 6 件

- 江南市固定資産評価審査委員会委員の選任について 同意(全員賛成)
- 布袋駅東複合公共施設等整備事業 設計施工一括契約の変更について 可決(賛成多数)
- 市道路線の認定及び廃止について 可決(全員賛成)
- 江南市立保育所に係る指定管理者の指定について 可決(全員賛成)
- 江南市立図書館に係る指定管理者の指定について 可決(賛成多数)
- 江南市教育委員会教育長の任命について 同意(全員賛成)

補正予算案 7 件

- 令和 3 年度江南市一般会計補正予算(第 12 号) 可決(全員賛成)
- 令和 3 年度江南市一般会計補正予算(第 13 号) 可決(全員賛成)
- 令和 3 年度江南市国民健康保険特別会計補正予算(第 3 号) 可決(全員賛成)
- 令和 3 年度江南市介護保険特別会計補正予算(第 4 号) 可決(全員賛成)
- 令和 3 年度江南市下水道事業会計補正予算(第 3 号) 可決(全員賛成)
- 令和 4 年度江南市一般会計補正予算(第 1 号) 可決(全員賛成)
- 令和 4 年度江南市介護保険特別会計補正予算(第 1 号) 可決(全員賛成)

予算案 7 件

- 令和 4 年度江南市一般会計予算 可決(賛成多数)
- 令和 4 年度江南市国民健康保険特別会計予算 可決(賛成多数)
- 令和 4 年度尾張都市計画事業江南布袋南部土地区画整理事業特別会計予算 可決(全員賛成)
- 令和 4 年度江南市介護保険特別会計予算 可決(賛成多数)
- 令和 4 年度江南市後期高齢者医療特別会計予算 可決(賛成多数)
- 令和 4 年度江南市水道事業会計予算 可決(全員賛成)
- 令和 4 年度江南市下水道事業会計予算 可決(全員賛成)

請願 1 件

- 5 歳～ 11 歳の新型コロナワクチン接種に関して接種のメリットとデメリットに十分配慮した情報の広報を求める請願 不採択(賛成少数)

決議案 1 件

- ロシアによるウクライナ侵略に抗議する決議(案) 可決(全員賛成)

委員会提出議案 1 件

- 議員の派遣について 可決(全員賛成)

訂正された議案 2 件

- 令和 4 年度江南市一般会計予算
- 令和 4 年度江南市一般会計補正予算(第 1 号)

3月1日、2日、4日に、議員18人が一般質問を行いました。質問の要旨は次の通りです。

※原稿は、議員個人の責任で作成しています。

※質問は答弁を含め、1人1時間以内です。

詳しくは、市ホームページから議会映像中継をご覧ください。

なお、3月定例会会議録の市ホームページへの掲載は6月中旬を予定しています。



議会映像中継



消防行政について



岡本英明
新風クラブ

問 河野町地内の古紙リサイクルステーションから出火した火災事案があるが、リサイクル業者が任意で消火器以外に設置している安全機器などはあるか。

答 自動消火装置や監視カメラの設置が確認され、特に監視カメラはほとんどの施設に設置されています。

問 古紙リサイクルステーションに関する火災予防策強化をどのようにするか。

答 新規設置の事前相談で、コンテナから一般建物までの離隔距離について指導し、防犯カメラ設置をアピールする看板や自動消火装置の設置提案など、さらなる火災予防に努めていきます。

リサイクルステーションについて

問 増設について、市民からどんな要望があるか、市はどう考えているのか。

答 市の南部や中心部に増設の要望が多くあり、設置場所など課題を洗い出し、和田町の施設の利用状況や市民の意見などを参考に、市の中心部や南部に設置することも検討していきます。

要望 公共施設の複合化や統廃合を推進

している中で、新学校給食センター供用開始後の南部学校給食センター跡地への増設も併せて検討してほしい。

他の質問項目

○新学校給食センターの建設について
○避難所の衛生環境などについて

マイナンバーカードについて



石原資泰
公明党市議員

問 自宅にスマートフォンやパソコンをお持ちでない方に対して、市ではどのような支援を行っているか。

答 マイナポイントの手続きスポットを市役所1階ロビー受付横に設置しています。手続きスポットにお越しいただくと、職員が申し込み手続きのお手伝いをしています。

シティブロモーションについて

問 PRにつながるようなオンライン会議用の背景画像を配信し、市民をはじめ多くの方に広く活用してもらえば、シティブロモーションの推進につながるかと考えるが市の見解はいかがか。

答 市ならではのオンライン会議用の背景画像を公開し、活用していただくことは、市の知名度向上にもつながる有効な手段だと考えますので、今後どのような画像がふさわしいのかを含め、調査研究します。

通学路などの安全対策について

問 既存の横断歩道にカラー舗装を追加し強調することを検討して、条件が合えば、実際に施工を行うことは可能か。

答 警察署との協議や施工費用などの問題も考えられるので、現場の状況に応じた最適な対策を検討します。

通学路の安全対策について



長尾光春
江政クラブ

問 通学路へのカラー舗装（グリーンベルト）の設置について、新規設置要望に対し、市からは複数の通学班が通る通学路のみが対象との説明があったと聞いている。カラー舗装の設置にあたり、市はどのような条件を設けているのか。

答 通学路のカラー舗装設置の具体的な設置条件は、①小学校からおおむね500mの範囲内②道路幅員が4.5m以上③複数の通学班が利用している区間④車両通行止めや一方通行の規制がされていない区間⑤防護柵もしくは歩車道境界ブロックなどの整備がされていない区間⑥同一区間で300m程度の施工が可能な区間であることを原則としています。

問 設置条件のうち、4つが市の都合である。考え方を大きく見直し、集会所から学校までの通学路全体をカラー舗装設置の対象範囲に拡大できないか。

答 通学路の利用が1班のみである場合を含め、児童の通学時の安全確保に効果があると認められる場合には、新規設置の対象となるよう検討していきます。

要望 児童の通学時の安全確保に効果がある

と認められる場合との条件はあるが意味が分からない。子どもたちの安全確保のため、集会所から学校までの全ての通学路をカラー舗装の設置対象とするよう強く要望する。



稲山明敏
江南クラブ

安良地区企業誘致について

問 都市計画法第34条第12号に基づく開発行為等の許可要件の中に、周辺地域の環境に悪影響を及ぼさない工場及び研究所等とあるが、当然安良地区に稼働中の工場は、この要件に合致しているかと確信しているが、よろしいか。

答 事業者から提出された関係書類を基に市が審査した結果、この要件に合致していることを確認しました。

問 今回ある工場から汚染水が流出した事故が発生したが、この処置に対する安全確認は、どこが行い、また流出した汚泥水の処置の最終確認などは、どこが行政機関が行い指導などがされたのか。

答 水質事故が発生した場合、人口約10万人の江南市では、県への届出が必要となり、今回の事故に対しても、県が安全確認をした上で、排水が再開されており、汚泥水の清掃後の最終確認については、それぞれの管理者で行っており、市でも確認しました。

問 今回事故が発生した工場の建物や構造物などに対し、耐震性の安全が確保された工場といえるのか。

答 建物や防壁堤については、耐震性も含め現行基準に合った建築物であり、構造物についてもメーカーにより過去の大地震に耐えられるよう設計されており、安全性は確保されていると考えます。



東嶺史純
江政クラブ

カラスよけネットの下に

問 日よけネットも挟むカラス対策推進南山町在住の方から黄色のカラスよけネットと可燃ごみ袋との間に黒色の日よけネットを挟んだところ、それからは全くカラスに荒らされなくなったとお聞きしたので効果の調査を。

答 分別が不十分なごみが出されることなどから、そのような使用方法は控えるようお願いしてきましたが、カラス被害でお困りの市民の声があることを踏まえ、日よけネットなど遮光性のあるものとカラスよけネットの併用による方法も含めて他市町の事例などを調査します。

新給食センターのアレルギー対応給食はレベル4(代替食)に

問 保護者から小学生のお子さんが卵、乳、小麦に強いアレルギーを持っており、除去食対応では意外な食材に卵などのアレルギー物質が含まれており、結局弁当を持たせることになるため、建設予定の新給食センターは代替食対応できるように検討できないか。

答 新給食センターのアレルギー対応は、モデル校を設定し給食センターと学校の連携を確認し課題を検証します。今後は、除去食と組み合わせる代替食の提供ができないか、検討します。



大藪豊数
江南藤クラブ

人事について

問 昨年発生した職員の飲酒運転について、この直属の上長、副市長、市長はどのような処分を受けられるのか。

答 職員個人が公務外で行った非違行為であり、懲戒処分などに相当する上司の監督責任はないものと考えます。

ドローンについて

問 消防庁の地方財政措置を利用してドローンを導入してはどうか。

答 財政担当課と協議し、導入に向けて準備していきます。

罹災者対応について

問 災害見舞金を受けることができない半焼未済の世帯に対し、金銭的な支援を提供することはできないか。

答 支給要件の見直しを検討していきます。

イベントについて

問 藤まつりの開催中止の判断は、もう少し後でも良かったのではないか。

答 新型コロナウイルスの感染者数や同等イベントの開催に向けた動きを関係者と協議し、市観光協会事務局として開催中止の提案をしました。

要望

3月のすいとびあ江南さくら祭りは開催するので、4月開催の藤まつりの中止の判断は、もう少し後でも良かったと思う。再度こうなん藤まつりの開催を検討してほしい。



伊藤吉弘
新風クラブ

職員の職場環境改善について

問 働きやすい職場環境を形成するために、市では安全衛生委員会を設置して職場環境の改善などに取り組みられているが、職場環境の悪化につながるような立場を利用したハラズメントは、なかなか職員で解決できる問題ではないので、外部委員による第三者委員会を設置して対応すべきだと思いがどうか。

答 近隣の小牧市では、客観的な視点からパワーハラズメントの事実関係を調査し、パワーハラズメントの有無および再発防止策を審議するため小牧市パワーハラズメントの疑いに係る第三者委員会条例を制定し、第三者委員会を設置しています。委員会の構成メンバーは、委員として弁護士2人、大学教授1人、また、委員会を補佐する調査員として弁護士2人を選任しています。本市でも、パワーハラズメントによる職場環境の悪化を招かないようにするための手段の一つとして、第三者委員会などの設置は、意義のあるものと考えます。今後、職場環境の改善に向け、パワーハラズメントのない職場づくりや再発防止策など、先進自治体の事例を参考に取り組んでいきます。

他の質問項目

- 保育園の統廃合について
- 新消防署所体制について
- 期日前投票所について



野下達哉
公明党市議員

がん患者の

アピアランスケア支援について

問 県は、がん患者のアピアランスケア支援で医療用ウィッグ等購入費の補助を実施する予定をしているが、市でも補助の実施をお願いしたいがどうか。

答 県は令和4年度から、医療用ウィッグや乳房補整具の購入費を補助する市町村に対して、補助を行う予定で、1件当たり2万円を上限とし、負担割合は本人が2分の1、市町村と県が4分の1ずつです。市としては、令和4年度の早期の実現に向けて検討していきます。

図書館について

問 令和3年6月定例会で、現図書館は解体し、そこに既存の施設の集約・複合化を前提とした施設の建設地とする方向で調整しているとの答弁であった。同議会では、保育園への保護者の送迎用駐車場の確保の要望をした。保育園の統合により駐車場の問題は解消にもなると思うが、図書館の跡地をこのように活用することについてどう考えるか。

答 現図書館の敷地面積は、4000平方メートル強と市の保育園の平均の1.6倍あり、駐車台数の確保や園児のスムーズな送迎などに関し、既存の保育園が持つ課題が解消する可能性は高いと考えます。保育園の集約や統合も視野に入れ、令和3年度をめどに検討します。



鈴木 貢
公明党市議員

コロナ禍における就労支援について

問 就労支援を下支えするためにも、引き続き地方創生臨時交付金を活用して、新たな事業者向けの経済対策をしてほしいが、当局の考えはどうか。

答 令和4年度に向けても、地方創生臨時交付金を活用し、市内事業者の支援につながる経済対策を実施していきたいと考えています。

公共施設再配置計画について

問 公共施設再配置計画を進める中で、施設の移転や廃止に伴い遊休資産となった敷地や建物のその後の活用方法などについては、はっきりとは示されていない。市として全体の跡地活用方法について示されてはどうか。

答 今後、再配置計画に基づき、施設の劣化状況や施設需要などにより優先すべき施設から、随時新たな整備案と併せて跡地の活用についても議会、市民の皆さんにお示ししようと考えています。

公共交通の見直しについて

問 AIを活用したオンデマンドバスについて、実証実験ができないか。

答 令和4年度に江南市と地域性が類似している扶桑町で実証実験が行われるため、その結果を把握し、効果を見定めるとともに、デジタル社会の実現に向けた公共交通の在り方について、国の動向を注視し、調査・研究に努めます。



中野裕二
江政クラブ

学童保育の待機児童解消に向けて

問 児童数は減少傾向にあるが、共働きの世帯が増えて学童のニーズが高くなっている。現状では、待機が解消されない状態が令和4年度から受け入れが拡大される。待機児童が増える可能性があるが、解消に向けた市の考えはどうか。

答 現在の施設だけで対応できない学童保育所につきましては、休業中の学校施設や学校近隣の他の公共施設などを活用して実施できないか、併せて、支援員の確保について検討しているところだ。近隣市町の解消対策を調査し、他に対応策がないか検討していきます。

布袋駅高架下の利用について

問 無人のリサイクルステーションを設置してはどうか。

答 鉄道事業者との協議が必要となるほか、収集品目の選定や収集運搬の方法、利用者駐車場の確保、周辺の住環境への影響など、解決すべきさまざまな課題があることから、今後、鉄道事業者と協議するとともに、さまざまな課題についても検討していきたいと考えています。

他の質問項目

○人口減少に対する対策について
○防災、事故防止に蓄光誘導標識の採用を



田村徳周
江政クラブ

学校給食について

問 給食費の無償化については財政的に難しいとのことだが、例えば、段階的に特定の月を無償化する、あるいは多子世帯の第2子以降を無償化にするなど行えないか。

答 特定の月を無償化する方法を江南市で実施した場合で、例えば4月分を無償化すると約3000万円の財政負担が生じます。また、多子世帯の支援策として、第2子以降を無償化した場合は、年間で約1億1500万円が必要となります。いずれにいたしましても財政上、大きな負担となりますので、現在のところ、市独自の補助などは困難と考えております。

国道155号の美化・清掃活動について

問 清掃ボランティア活動で出たごみ地域の可燃ごみ収集日に出すという決まりがあるようだが、市から県へ刈り取った草の回収をお願いできないか。

答 管理している一宮建設事務所に確認しましたが、個別の回収はせず、市の分別方法に従って適切に処分してほしいとのこと。今後も地区のごみ集積場所に出せる範囲内で活動をお願いしたいと思いますが、ごみの回収量が多くなる場合は事前に市へ相談していただくようお願いいたします。



掛布 まち子
日本共産党江南市議員

特別障害者手当の周知を

問 月額2万7350円の国の特別障害者手当は受給漏れが非常に多い。障害者手帳がなくても、また在宅に限らずグループホームや有料老人ホームなどに入所中でも認定基準に当てはまれば、かかりつけ医の診断書で申請できる。要介護4、5の人は可能性があるため、市ホームページを分かりやすく改め、シルバームガイドブックにも掲載し制度を十分に周知するよう求める。

答 入所でも特別障害者手当が認められる施設もあるので、他市町の事例を参考に市ホームページを改善します。要介護4、5の方が手当を受け取れる可能性があることから、令和4年度のシルバームガイドブックへ掲載し周知します。

消費税インボイス制度導入の

地域経済への影響について

問 インボイス導入で、免税業者が取引から排除されたり、値引きを要求されたり、課税業者となる苦渋の選択を迫られたりと、小規模事業者の営業と地域経済への大打撃が心配される。インボイス導入の延期、中止の声が、全国の商工団体から上がっている。市も国に対し、声を上げていただきたいが、どうか。

答 消費税は、社会保障費を支える重要な財源であり、現時点において、国や各種団体の動向に注視していきます。



三輪 陽子
日本共産党江南市議員

下水道使用料値上げは見直しを

問 現在、下水道使用料の段階的な値上げが検討されているが、なぜ令和5年度の改定率が約18%と令和9年度の約11%より高いのか。

答 現在の下水道事業は、一般会計繰入金に大きく頼っているため、使用者負担の適正化・公平化を実現し、早急に繰入金を減らす必要があるからです。

問 下水道整備地区でもまだ未接続の世帯が3割もある。水洗化率を上げるため大幅値上げは見直すべきではないか。

答 適正な使用料の改定は、赤字補填の基準外繰入金を早期に是正することになるので、水洗化率向上と使用料改定は並行して取り組むべきと考えています。

コロナ禍の体力づくりの支援を

問 コロナ禍でも感染対策など工夫して高齢者向けの体操教室などが開かれているが、感染への不安で公民館などに集まらない場合もある。自宅でも体操できる方法を考えてはどうか。

答 「足腰弱らん体操」の動画を作成して市ホームページに3月中旬掲載を予定しています。市独自につくった「ウォーキング運動」も市ホームページで見られます。

他の質問項目

○ヤングケアラーの実態調査と支援を



宮田 達男
江政クラブ

新型コロナウイルス感染症に

罹患した独居者への対応について

問 発熱外来の予約が多く、受診できないと聞いたが、市ではどうか。

答 感染者が増えた時期に、市内の医療機関を紹介できない時があり、他市町の医療機関を紹介しています。

問 陽性者になってからの生活はどのようになるのか。

答 多くの感染者の方は自宅療養をしていく状況であり、重症化リスクのない方は初日のみ1回、リスクのある方は原則10日間（無症状の方は7日間）毎日健康状態の聴取が実施されます。

問 独居の方が自宅療養になった場合、生活が困難になると予想されるがどのような療養生活になるのか。

答 自宅療養が困難の方から希望された場合に、県内9カ所、2209室の宿泊療養施設に受け入れを手配しています。同施設では看護師が常駐し、毎日の健康観察を行います。療養費・食費の自己負担はありません。

問 独居の方や高齢者世帯の方が陽性者や濃厚接触者となった場合、市は日常生活の支援を実施しているか。

答 市では令和2年10月より生活の維持に必要な食料品や日用品の買い物の代行および薬の受け取りの代行を実施しています。



片山 裕之
江南クラブ

施政方針について

問 曾本地区の工業用地整備において、令和3年2月に曾本地区工業用地整備方針を策定して以来進展がなく、地元の方々ははじめ多くの市民が心配されている。市長から曾本地区への企業誘致に対する意気込みを聞かせていただきたい。

答 地元や地権者の皆さんには大変ご心配をお掛けしています。現時点で、企業は工場の新規立地に意欲的であり、チャンスを見逃さないよう、新たな工業用地を確保し、企業誘致をさらに推進していきたいと考えています。新型コロナウイルス感染症の収束後の開発ニーズの流れに乗り遅れないためにも、開発の準備を一刻も早く進め、曾本地区での企業誘致の推進を再開しなければならぬと認識しています。

要望 企業誘致は江南市の未来のために必要である。曾本地区は工業用地として、①まとまった土地②好アクセス立地③人口密度④災害リスクの低さの全てを満たしている非常に優れた場所であり、江南市の宝だと思ふ。一日でも早い実施をお願いしたい。

他の質問項目

○公園管理について
○違反ごみの対応とリサイクルステーションの新設について
○古民家再生について



古池勝英
江南クラブ

江南市公共施設再配置計画について

問 江南市老人福祉センター、中央コミュニティ・センターについて、当施設は、昭和50年度の建築で老朽化が著しいため、「多世代交流複合公共施設」として建て替えるよう、古知野区区长、古南地区老人クラブ連合会会長の連名で要望書が提出されているが、市はどのように考えているのか。

答 現在、子育て支援施設など、既存の公共施設を集約・複合化した多世代交流の拠点となるような施設とすることを基本として、集約する具体的な施設や実施時期のほか、新たな施設に備える機能について、既存の機能をそのまま移転・集約するのではなく、本来に必要なものを吟味し、以前にはなかった新たなニーズへの対応についても検討しているところです。施設の具体案は、既存の施設利用者のほか、さまざまな意見を取り入れるためにも、なるべく早期に示したいと考えています。

要望 当地において、三世代が交流することができ、地域のコミュニティの拠点となるような「多世代交流複合公共施設」としての施設整備案を早急に取りまとめしてほしい。

他の質問項目
○市民サービス向上のためのデジタル化について



尾関 昭
(無党派)

ふるさと納税をして江南市に行こうという取組について

問 蒲郡市で先駆的に行われている「電子感謝券」の導入について、当市でも返礼品として取り入れたらどうか。

答 寄付先の自治体実際に訪れて、登録店での利用が期待できる魅力的な返礼品の一つであることから、新たなふるさと納税ポータルサイトの導入を含め、先進事例を参考に検討していきます。

施設方針について

問 宮田導水路上部の利用・運用については、完成部分から順次、行なっているが、露天のベンチ上部に四阿があるべきなど、新たに出てくる要望については、今後検討いただけるのか。

答 市に財産移管されていない区間は、県営事業として、要望の内容や規模によっては対応可能とのことで、すでに移管された区間については市において必要性やコスト面などを検討し検討します。

問 小企業振興基本条例を踏まえた新たな支援策とは具体的に何を指すか。

答 中小企業振興会議において事務局より3つの支援策を提案しましたが、「人材確保が最優先」との意見を踏まえ、その分野で支援することとし、事業者が就職説明会の主催者へ直接支払う経費の一部を支援することにしました。



河合正猛
江政クラブ

行財政改革について

問 すいおよび江南の存続・廃止については、当面の間、施設を維持し検討を継続するという方針が示されたが、年間約1億円の指定管理料に加え、施設の老朽化解消のための改修費用が必要になる。不足する財源をどのように確保していくのか。

答 すいおよび江南を令和37年度まで維持・運営するために必要な費用は約62・3億円と見込んでおり、これは縮減目標304・4億円の約20・5%を占めています。令和5年度末での施設廃止は一旦見送り、令和6年度から5年間、指定管理者制度により施設を運営しますが、財源確保の課題は解決されていないため、施設の譲渡または廃止の方針は見直さず、次期指定期間満了の2年前の令和8年度には譲渡または廃止の時期について決定したいと考えています。

問 草井町にある資材置場を移設することができ、不要になる土地が生じた場合、どうするか。

答 有効な活用方法のない資産が生じた場合は、財源確保の観点から、できる限り早期の売却を視野に入れ検討していきます。

他の質問項目

○公共施設再配置について

委員会ダイジェスト

江南市新工業用地整備事業基金の設置、管理及び処分に関する条例の制定について

問 曾本地区工業用地として整備を進める想定エリアはどれだけか。

答 既存の住宅や埋蔵文化財がある可能性の高い北側エリアを除いた16・8ヘクタールを開発想定区域としています。

問 地元住民や地権者に対する説明の場を設けるのか。

答 事業を開始する時期が決まりましたら、説明会を開催します。

江南市子ども医療費の助成に関する条例の一部改正について

問 受給資格者に関する条文の中にある、子どもの規定を改める理由は何か。

答 医療費の助成対象年齢を18歳まで拡大するに当たり、親の医療保険上の扶養から外れて、自らが医療保険に加入している社会人の子どもも、子ども医療費の助成対象とするためです。



江南市国民健康保険税条例の
一部改正について

問 コロナ禍の現状を考慮し、約3億円ある基金をできるだけ投入して、保険税率を据え置くことはできないか。

答 現在、県において保険税率の統一化に向けた検討が進められている中で、市の税率は、県内において低い状況にあるため、将来的な税率の激変を避けるためにも、一定の引き上げはやむを得ないことと考えています。

令和3年度江南市一般会計補正予算
(第13号)

▼担い手育成支援事業について

問 補助金交付終了後に農業を継続しているのか。

答 補助金交付が終了している就農者は3人で、そのうち、1人は農業を続けています。

▼バス関連事業について

問 新型コロナウイルス感染症拡大の影響によりバス利用者が大幅に減少し、江南市生活交通バス路線維持費補助金が増加しているが、何か対応策は考えているのか。

答 対応策として考えられる減便については、令和3年4月1日からすでに実施していますが、さらなる減便については、利便性を考慮し必要に応じて慎重に検討していきます。その他には利用促進として、高齢者の方に向けたバスの乗り方講座の開催や、江南厚生病院職員の通勤者に向け

たチラシの配布を行います。また、名鉄バスに対しては、減便によって生じる余剰車両などの経常費用の縮減について引き続き申し入れていきます。

要望 減便を実施する場合は、バス利用離れにつながるため慎重に行ってほしい。

▼民間プール活用事業について

問 小学校費、中学校費それぞれで、委託料が減額となっているが、令和3年度の実施状況はどうか。

答 民間プールを活用した水泳授業につきましては、藤里小学校、門弟山小学校の5、6年生と西部中学校の全学年で実施する予定としましたが、新型コロナウイルス感染症の影響により、西部中学校の1年生と3年生のみでの実施となったため、減額となったものです。

令和4年度江南市一般会計予算

▼商工業補助事業について

問 中小企業振興補助金の内容はどのようなものか。

答 令和4年度から実施する補助金で、人材確保策として、中小企業者が就職説明会へ参加するための経費の一部を補助するものです。

▼農業振興事業について

問 食育推進事業の事業内容はどのようなものか。

答 地域の関係者が連携して取り組む食育活動の推進を支援するため、令和4年度は市内の事業者が実施する園児を対象としたサツマイモの芋掘り体験の事

業費の2分の1を補助していきます。

問 森林環境譲与税基金管理事業について森林環境譲与税の用途はどのようなものか。

答 令和4年度に配分される森林環境譲与税は、1069万4000円で、そのうち、秘書政策課の「布袋駅東複合公共施設開館準備事業」の備品購入費47万7000円、こども政策課の「子育て支援センター開館準備事業」の備品購入費232万2000円、合計279万9000円を使用し、残額789万5000円を基金に積み立てる予定です。

要望 基金は目的があつて積み立てられることが本来の趣旨であるため、積極的に森林環境譲与税を活用してほしい。

▼温暖化防止事業について

問 予算額が増額になっている理由は何か。

答 住宅用地球温暖化対策設備設置費補助金について、令和2年度および3年度は、年度途中の早い段階で予算額に達したため、その状況を踏まえて、650万円の増額としています。

▼都市公園等整備事業（久昌寺公園）について

問 公園の整備内容はどのようなものか。

答 公園整備は令和5年度に予定しており、内容については将来的に雨水貯留施設の設置を検討する余地があることから、新たに取得する土地のみを仮

整備し、当面の間は土広場として使用することを考えています。

▼都市公園等改修事業について
蘇南公園便所改修工事の内容はどのようなものか。

答 遊具を設置しているエリアの西側にある便所において、男子便所の和式1基と、女子便所の和式2基のうち1基を洋式に改修するものです。

▼民間木造住宅耐震補強事業について

問 市内にある住宅の耐震化率と、民間木造住宅耐震改修費等補助金1290万円の内訳はどのようなか。

答 住宅の耐震化率は、江南市耐震改修促進計画に記載した平成26年1月1日現在の74・8%に対して、令和3年1月1日現在の課税台帳で集計すると81・4%になり、補助金の内訳については、耐震改修費補助が1件100万円で9件分、段階的耐震改修費補助が1件60万円で1件分、耐震シエルト設置費補助が1件30万円で1件分、解体工事費補助が1件20万円で10件分、ブロック塀等除却費補助が1件20万円で5件分です。

▼自主防災組織育成事業について

問 コロナ禍で各種防災訓練が中止になる中、今後の地域の防災をどうするか。

答 各地区の自主防災会に対し、避難所運営訓練などを交えた自主防災訓練について提案をしていきます。

▼防災力向上事業について
避難所での女性や乳幼児、高齢者などの使用済み衛生用品はどのように処分するのか。

答 各備蓄倉庫にあるごみ袋やごみ箱を利用して回収し、避難所生活で発生する生活ごみなどと同様に、一旦、保管した後に回収する予定です。

要望 避難所での女性や乳幼児、高齢者などの使用済み衛生用品を入れる専用の回収箱を準備してほしい。
問 給水栓設置工事費の内容は何か。

答 小・中学校15校に設置されている受水槽に対し、災害などの緊急時に直接水の取り出しができるよう、水道の蛇口を設置するもので、令和4年度は布袋小学校と布袋北小学校への設置を予定しています。

▼緊急通報装置設置運営事業について
問 新しく導入される携帯型の装置はどのようなものか、また、外出先でも使用できるのか。

答 装置は子ども向けのスマートフォンで外出中でも使用できますが、在宅で使用してもらうものと考えています。

▼新型コロナウイルス感染症生活困窮者自立支援金支給事業について
問 令和4年6月30日までの申請期間の再々延長を見込んだ支援金の算定となっているか。

答 令和4年2月25日付にて国より6月末までの申請期間延長の通知がありました。県社会福祉協議会から情報提

供される期間延長に係る対象世帯数については、現段階において不明であるため、予算流用および補正予算を計上して対応していきます。

▼就学援助事業について
問 児童・生徒が学級閉鎖などで自宅待機する場合、オンライン授業を行っている自治体もあると聞いているが、江南市はいつ実施できるのか。

答 明確な時期は言えませんが、すでに一部学校では、学級閉鎖などで自宅待機の児童・生徒が、学習者用端末を活用し、担任教師とオンラインで朝の健康観察を行ったり、学校から授業の配信を行うなどの取り組みを進めています。

▼新図書館用の図書購入について
問 新図書館用の児童用図書と一般用図書は、何冊購入予定か。

答 児童用図書は9000冊、一般用図書は2万1000冊、合わせて3万冊を予定しています。

▼認可保育所について
問 布袋駅東複合公共施設の民間棟で民間事業者が認可保育所を運営することだが、保育室や調理室などの設置は誰が費用負担をするのか、また、今の時点で設計はどのようになっているか。

答 保育事業者が保育室などを改修し、費用の負担をしますが、一部が補助金の対象となります。また設計については、今後、民間棟の運営事業者によって決定される保育事業者が開所に合うよう、保育所内の設計、改修をしていくこととなります。

▼学童保育について
問 通年利用の待機が発生しているとのことだが、低学年を優先して入所させることはできないか。

答 3月までに入所決定通知を発送するためには、一定の申込期限を設けて入所選考を行う必要があります。申込期限内に入所申し込みのあった児童で選考を行った結果、入所可能人数に達した学童保育所があり、その結果、申込期限後に申し込みのあった児童については、一部の学童保育所において低学年でも優先して入所させることが困難な状況です。

問 学童保育における児童の入所選考の基準は公表されているのか。
答 その基準は公表されていません。

▼保育環境向上等事業について
問 古知野東保育園および布袋北保育園の便所改修工事は便所の洋式化を行うものなのか。

答 古知野東保育園および布袋北保育園の便所改修工事は、園児および職員用の便所を洋式化する改修を行うものです。

▼布袋駅東複合公共施設整備等事業について
問 ネーミングライツの選定は、どのようなスケジュールで行われるのか。

答 令和4年4月に募集要項などを定め、5月中旬から6月末にかけてネーミングライツ・パートナーを募集し、8月ごろに決定する予定です。

問 ネーミングライツのサイン看板は、どの場所に設置する予定か。
答 公共施設の2階、北西の丸みを帯びた箇所に設置する予定です。

▼給与管理事業について
問 時間外勤務手当の合計1億2558万5000円を当初予算で計上しているが、働き方改革のため、業務改善を行うか、正規職員を雇った方がよいのではないか。

答 時間外勤務手当の主な増加要因は、健康づくり課など新型コロナウイルス感染症の影響によるもので、現実的には業務時間内に終わらない業務もあるため、時間外での対応もやむを得ないものと考えています。また、働き方改革については、毎週水曜日および毎月11日、22日をノー残業デーとし、時間外勤務の縮減に取り組んでおり、今後も鋭意努力していきます。

▼市有財産管理事業について
問 土地鑑定とアスベスト調査は、どの施設を対象に行うのか。

答 土地鑑定は、旧養護老人ホームむつみ、古知野北部地区学習等供用施設および水と緑のふるさと事業用地の3カ所を対象に、アスベスト調査は、主に小・中学校、保育園など27施設を対象に実施するものです。

▼航空写真撮影事業について
問 航空写真撮影分担金とはどのようなものか。また、毎年度必要になるものか。

答 近隣の3市2町共同で航空写真撮影を実施するもので、当市分の費用を取りまとめの市に対し分担金として支払うものです。また、この事業は固定資産評価替えに合わせ3年ごとに実施していきます。

問 航空写真を税務課だけではなく他課でも使用しないのか。

答 この業務で作成した写真データは統合型GISに搭載するため、他の課でも使用することができます。

要望 航空写真撮影について、将来はローンによる撮影を検討してほしい

▼市税の歳入について
問 滞納繰越分の収納率の状況は前年度と比較してどうか。

答 令和3年度と2年度の滞納繰越分の収納率を1月末時点で比較すると、個人市民税、法人市民税については、3年度の方が上回っていますが、固定資産税、都市計画税、軽自動車税種別割については、下回っています。また、市税全体では2年度19.49%に対し3年度は18.91%で0.58ポイント下回っています。

▼参議院議員通常選挙事業について
問 新しく供用を開始する古北にじいり会館を投票所として使用する予定はあるのか。

答 使用に向け所管課などと調整しているところですが。

▼選挙管理執行事業について

問 期日前投票所の増設に関連する予算が計上されていないが、変更はないのか。

答 さまざまな要件を考慮しながら検討を進める中で、現時点ではまだ答えが出ていませんが、進展がありましたら予算を計上していきたいと考えています。

▼消防活動安全衛生事業の抗体検査委託料及び予防接種委託料について

問 新規事業とした経緯は何か。また、具体的にどのようなように検査と予防接種を実施するのか。

答 平成31年3月に消防庁より、救急業務に携わる消防職員の感染対策のため、従来のB型肝炎に加え、麻疹、風疹、流行性耳下腺炎、水痘、破傷風の抗体検査およびワクチン接種を実施するよう通知があり、さらに令和2年度から、普通交付税措置の対象とされ、近隣他市町の動向と合わせ、本市においても、4年度から実施するものです。具体的には、4年度に、麻疹、風疹、流行性耳下腺炎、水痘の4種抗体検査と、破傷風のワクチン接種を実施し、5年度に、4種抗体検査の結果を踏まえ、必要なワクチンを接種します。破傷風ワクチンは、10年ごとに1回、追加接種を実施します。また、今後、新規採用職員にも同様に実施します。

令和4年度江南市後期高齢者医療 特別会計予算

▼保険料率について

問 令和4年度・5年度の保険料率は、2年度・3年度と比較して、どのように改定されているのか。

答 県の被保険者1人当たりの所得額の減少を考慮して、所得割と均等割の比率の見直しが行われ、所得割率は9.64%から9.57%で0.07ポイントの引き下げ、均等割額は4万8765円から4万9398円で633円の増額となりました。また、賦課限度額については、高齢者の医療の確保に関する法律施行令の改正を踏まえて、64万円から66万円に引き上げられました。

問 均等割額と賦課限度額が引き上げられたことにより、1人当たりの保険料額は増額となるのか。

答 「個別に見れば増額になる方もいるが、県全体としての推計では、1人当たり約1000円の引き下げになる」と愛知県後期高齢者医療広域連合から説明を受けています。

令和4年度江南市水道事業会計予算

▼適格請求書等保存方式導入事業について

問 水道事業としてインボイス制度にどのように対応するのか。

答 令和5年10月1日から、消費税の複数次率率に対応した仕入税額控除方式、いわゆるインボイス制度が導入され、買手が仕入税額控除を受けるためには適

格請求書などの保存が必要となるため、水道事業を適格請求書発行事業者に登録し、上下水道料金システムを改修することで、水道料金などについて適格請求書などの発行をできるよう対応します。

令和4年度江南市一般会計補正予算 (第1号)

▼防災力向上事業について(新型コロナウイルス感染症対策)

問 備蓄資機材の整備として具体的に何を購入するのか。

答 主なものとして、感染者または障害者や高齢者、乳幼児を連れた方などの災害弱者の方を保護するための個室型のテントを全避難所に2張ずつ、また、乳幼児の転落防止ヘルト付の多目的簡易ベッドを4台ずつ、衛生的な排便処理が可能なラップ式トイレを1基ずつ、ラップ式トイレの追加に伴い、非常用発電機を1台しか配備していない避難所に対して、発電機を1台追加し、その他、トイレ用の消耗品や乾電池式の多機能LED照明などを購入するものです。



▼障害者自立支援給付事業について（新型コロナウイルス感染症対策）

問 一事業所当たりの応援金の金額はいくらか。

答 入所支援施設については15万円、生活介護、共同生活援助、児童発達支援、放課後等デイサービスをはじめとする通所施設などについては10万円、短期入所、重度訪問介護、居宅介護、計画相談支援をはじめとする訪問系の事業所などについては5万円となっております。

問 応援金の用途について定めがあるか。

答 特段の定めはありませんが、過去に実施した応援金に係るアンケートの結果においては、マスクや手袋の購入などの感染予防対策への使用が85%となっております。

▼病児・病後児保育事業について

問 昨年の11月から始まっているが、利用実績はどのようになっているか。

答 11月から2月末までの実績は、延べ51人です。

要望 定員は1日3人だが、利用が少ないので、市でもっとPRをするなど利用者が増えるように対応してほしい。

問 学童保育と放課後子ども教室に導入する連絡用アプリケーションはどういうものか。

答 スマートフォンなどに無料のアプリケーションを登録してもらい、保護者からの出欠席の確認、市からの通知文の一斉配信、アンケートなどの機能を有するものを予定しています。

問 このアプリケーションはいつから導入できるか。

答 導入の時期は、4月早々に契約をし、契約後、速やかに保護者に周知を行い、可能な限り早めに実施していきます。

▼市民文化会館のネット環境について

問 市民文化会館のネット環境を整備する会議室などはどこか。

答 2階の美術工芸室、音楽室および1階の和室です。また、大・小ホールも現在のところ整備されていませんが、令和3年度中に指定管理者が工事を行います。

要望 ネット環境の整備にかかる工事費について、工事を発注するときには精査してほしい。

▼江南市キャッシュレス決済ポイント還元事業について

問 キャッシュレス決済を利用したことがない人が相談する場はあるのか。

答 キャッシュレス決済事業者の店舗で相談を受け付け、市でもスマートフォン教室やキャッシュレス決済の説明会を開催する予定です。

要望 周知について、ホームページだけではなく、広報などでも早めに周知してほしい。

▼シテイプロモーシヨン事業について

問 動画の公開や活用は、どのように考えているのか。

答 動画は、「江南市公式YouTubeチャンネル」での配信のほか、視察など市外からの訪問者や、市制記念式典などでご覧いただくとともに、パーキ

ングエリアや布袋駅東複合公共施設に設置予定のデジタルサイネージなどで、放映することを想定しています。さらに、事業者からノウハウを生かしたプロモーシヨン活動の提案を期待しており、より多くの機会を捉えて配信していくよう検討していきます。

要望 他市の事例を参考に、高い技術を持った市民が撮影した動画を公開するなど、さまざまな取り組みも併せて進めてほしい。

請願

**5歳～11歳の新型コロナワクチン接種に
関して接種のメリットとデメリットに
分配慮した情報の広報を求める請願**

反対 5歳から11歳のワクチン接種は義務ではなく、希望する方のみが対象となっており、接種券に同封されている案内や市のホームページにも公表されている。また、現に5歳から11歳も新型コロナウイルスに多く感染していることから、請願趣旨にある「10代の新型コロナウイルス感染症のリスクは低い」には当てはまらない。加えて、子どもたちから家族へ感染するリスクを考えると接種を行いたいという市民もいることから不採択としたい。

採決結果

賛成少数により不採択

お悔やみ

去る、令和4年3月31日に、河合正猛議員（6期目、江政クラブ）が77歳で逝去されました。

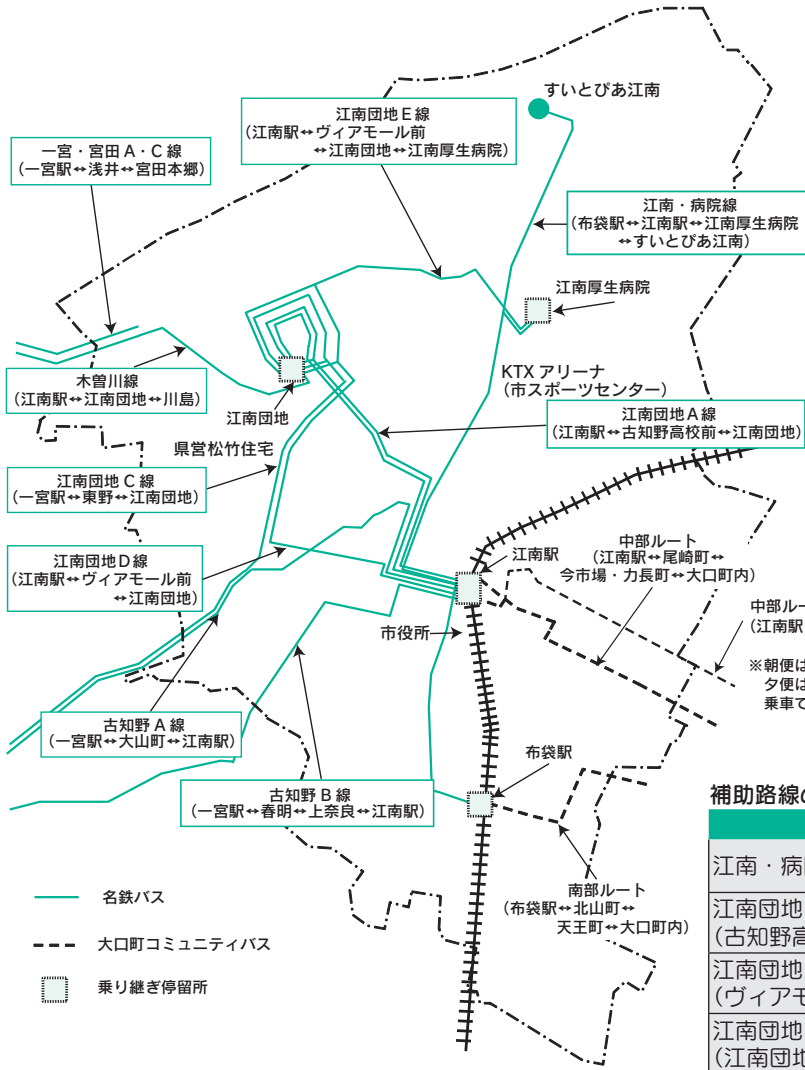
河合議員は平成11年5月に江南市議会議員に初当選して以来、連続6期にわたって在職し、議長を2回務められたのをはじめ、議会運営委員長、文教経済委員長、総務委員長などの要職を歴任されました。また、円熟なる人格や広い視野を持つており、解決すべき特別な課題が生じたときには、その積極的な行動力、指導力を遺憾なく発揮し、それらの課題に取り組みまれました。

ここに故人を追想しお別れをしなければならぬことは、誠に悲しく、あまりにも残念で心痛むものであります。河合議員が残されました功績や思いをしっかりと引き継ぎ、これからの議員活動に生かしていきます。

河合議員の市政にかけの思いや信念に敬意を表し、ご冥福を心よりお祈り申し上げます。
江南市議会



公共交通 を利用しましょう



問合せ 都市計画課 (内線 385)

市内には、名鉄バスの10路線、大口町コミュニティバスの3路線、いこまいCAR(予約便)が運行されています。バス路線の存続には、皆さんのより一層の利用が必要です。市では、名鉄バス「江南・病院線」、「江南団地線(A線・D線・E線)」の存続のために毎年多額の補助をしており、令和3年度は、約6811万円の税金が使われています。公共交通は、誰もが気軽に安価で利用でき、環境にも優しく、市民の貴重な「生活の足」となる存在です。公共交通機関では安全で、安心して利用できるようなさまざまな感染防止対策(車内の換気、定期的な清掃および消毒)を実施していますので、ご利用ください。

補助路線の1便当たり利用実績(路線・年度別)(単位:人/便)

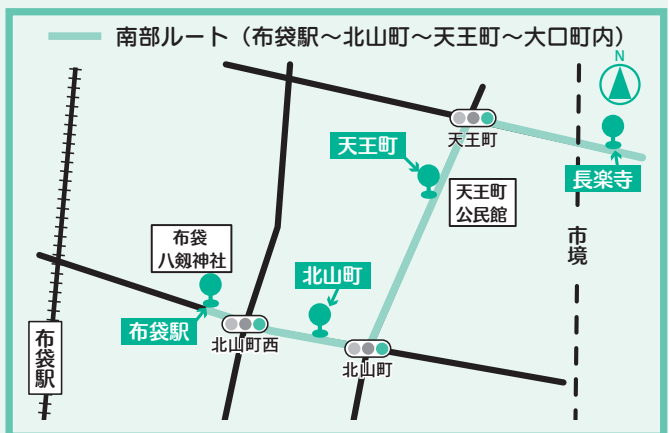
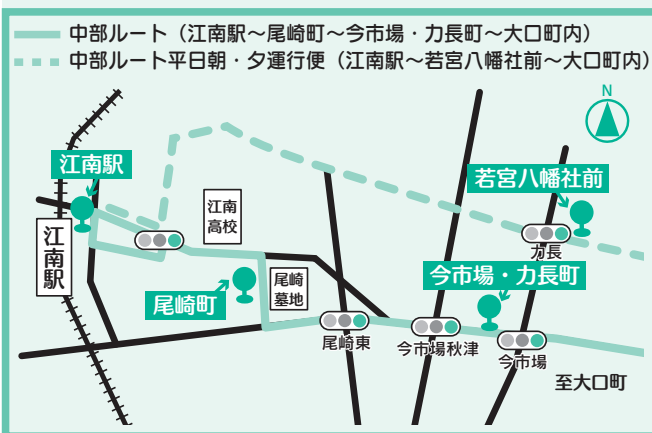
区分	H30	R1	R2
江南・病院線	9.03	9.31	6.74
江南団地A線 (古知野高校前経由江南団地線)	6.93	6.73	4.84
江南団地D線 (ヴィアモール前経由江南団地線)	9.54	9.79	7.70
江南団地E線 (江南団地経由厚生病院線)	8.46	8.13	6.01
計	8.38	8.44	6.27

「大口町コミュニティバス」が利用できます

問合せ 大口町役場町民安全課 (☎ 95-1966)、江南市役所都市計画課 (内線 385)

大口町が運行している「大口町コミュニティバス」の停留所が、市内に7カ所(江南駅、尾崎町、今市場・力長町、布袋駅、天王町、北山町、若宮八幡社前)設置されており、市民の方も乗車することができます。

- 毎日運行(12月29日から1月3日まで運休)
- ※ 若宮八幡社前は、平日朝・夕運行便のみ停車します。
- 運賃 100円(小学生以下は無料)



10月から子ども医療費の助成対象を拡大します

10月診療分から、子ども医療費の助成対象を18歳の年度末まで拡大します。新たに対象となる方（中学校卒業から18年度末までの方）には、8月下旬ごろに申請書などを送付します。

※0歳から中学生までの方には、新しい子ども医療費受給者証を令和5年1月ごろに送付します。



問合せ 保険年金課（内線2303）

5月は児童扶養手当の支払月

児童扶養手当は、ひとり親家庭などの生活の安定と児童の健全育成のためのものです。

5月は支払月のため、金融機関で振り込みをご確認ください。

支払日 5月11日(水)

支払対象期間 3月、4月分

問合せ こども政策課（内線2155）

産後ケア事業（訪問型）が始まりました

産後に手助けしてくれる方が身近におらず、子育てに不安を抱える方をサポートする「産後ケア事業」の訪問型が始まりました。

産後4カ月未満のお母さんとお子さんに、助産師が自宅に訪問して育児や授乳指導だけでなく、乳房ケアや沐浴などのサポートをします。

利用料として、課税状況により一部自己負担がかかります。

申込・問合せ 子育て世代包括支援センター（保健センター内 ☎56-4120）

市民税・県民税が特別徴収（給与から天引き）される方へお知らせ

対象となる全ての事業所に、従業員の方の市民税・県民税の特別徴収（給与から天引き）をお願いしています。従業員（給与所得者）の方の市民税・県民税は、6月から翌年5月までの年12回の給与から天引きされ、事業所から市へ納めていただきます（年間の税額が5500円以下の方は、6月分の給与から全額天引きされます）。

給与から天引きされる税額は、5月末までに事業所から配布される「給与所得

等に係る市民税・県民税特別徴収税額の決定通知書」をご確認ください。決定通知書の見方の様式をご参照ください。

給与所得等に係る市民税・県民税 特別徴収税額の決定・変更通知書（納税義務者用）

<table border="1"> <tr> <td>給与収入</td> <td>主たる所得</td> <td>給与所得</td> <td>所得割額</td> </tr> <tr> <td>給与所得</td> <td>その他の所得</td> <td>所得割額</td> <td>所得割額</td> </tr> <tr> <td>その他の所得</td> <td></td> <td></td> <td></td> </tr> </table>		給与収入	主たる所得	給与所得	所得割額	給与所得	その他の所得	所得割額	所得割額	その他の所得				<table border="1"> <tr> <td>課税所得</td> <td>課税所得</td> <td>課税所得</td> <td>課税所得</td> </tr> <tr> <td>山林所得</td> <td>山林所得</td> <td>山林所得</td> <td>山林所得</td> </tr> <tr> <td>分譲短期譲渡</td> <td>分譲短期譲渡</td> <td>分譲短期譲渡</td> <td>分譲短期譲渡</td> </tr> <tr> <td>分譲長期譲渡</td> <td>分譲長期譲渡</td> <td>分譲長期譲渡</td> <td>分譲長期譲渡</td> </tr> <tr> <td>株式等の譲渡</td> <td>株式等の譲渡</td> <td>株式等の譲渡</td> <td>株式等の譲渡</td> </tr> <tr> <td>上場株式等の配当等</td> <td>上場株式等の配当等</td> <td>上場株式等の配当等</td> <td>上場株式等の配当等</td> </tr> <tr> <td>不動産所得</td> <td>不動産所得</td> <td>不動産所得</td> <td>不動産所得</td> </tr> <tr> <td>雑所得</td> <td>雑所得</td> <td>雑所得</td> <td>雑所得</td> </tr> </table>	課税所得	課税所得	課税所得	課税所得	山林所得	山林所得	山林所得	山林所得	分譲短期譲渡	分譲短期譲渡	分譲短期譲渡	分譲短期譲渡	分譲長期譲渡	分譲長期譲渡	分譲長期譲渡	分譲長期譲渡	株式等の譲渡	株式等の譲渡	株式等の譲渡	株式等の譲渡	上場株式等の配当等	上場株式等の配当等	上場株式等の配当等	上場株式等の配当等	不動産所得	不動産所得	不動産所得	不動産所得	雑所得	雑所得	雑所得	雑所得	<table border="1"> <tr> <td>市民税</td> <td>市民税</td> <td>市民税</td> <td>市民税</td> </tr> <tr> <td>税額控除額</td> <td>税額控除額</td> <td>税額控除額</td> <td>税額控除額</td> </tr> <tr> <td>所得割額</td> <td>所得割額</td> <td>所得割額</td> <td>所得割額</td> </tr> <tr> <td>均等割額</td> <td>均等割額</td> <td>均等割額</td> <td>均等割額</td> </tr> <tr> <td>税額控除額</td> <td>税額控除額</td> <td>税額控除額</td> <td>税額控除額</td> </tr> <tr> <td>所得割額</td> <td>所得割額</td> <td>所得割額</td> <td>所得割額</td> </tr> <tr> <td>均等割額</td> <td>均等割額</td> <td>均等割額</td> <td>均等割額</td> </tr> <tr> <td>特別徴収税額</td> <td>特別徴収税額</td> <td>特別徴収税額</td> <td>特別徴収税額</td> </tr> <tr> <td>控除不足額</td> <td>控除不足額</td> <td>控除不足額</td> <td>控除不足額</td> </tr> <tr> <td>既充当額</td> <td>既充当額</td> <td>既充当額</td> <td>既充当額</td> </tr> <tr> <td>差引額</td> <td>差引額</td> <td>差引額</td> <td>差引額</td> </tr> <tr> <td>変更前税額</td> <td>変更前税額</td> <td>変更前税額</td> <td>変更前税額</td> </tr> <tr> <td>増減額</td> <td>増減額</td> <td>増減額</td> <td>増減額</td> </tr> <tr> <td>変更月</td> <td>変更月</td> <td>変更月</td> <td>変更月</td> </tr> </table>	市民税	市民税	市民税	市民税	税額控除額	税額控除額	税額控除額	税額控除額	所得割額	所得割額	所得割額	所得割額	均等割額	均等割額	均等割額	均等割額	税額控除額	税額控除額	税額控除額	税額控除額	所得割額	所得割額	所得割額	所得割額	均等割額	均等割額	均等割額	均等割額	特別徴収税額	特別徴収税額	特別徴収税額	特別徴収税額	控除不足額	控除不足額	控除不足額	控除不足額	既充当額	既充当額	既充当額	既充当額	差引額	差引額	差引額	差引額	変更前税額	変更前税額	変更前税額	変更前税額	増減額	増減額	増減額	増減額	変更月	変更月	変更月	変更月
給与収入	主たる所得	給与所得	所得割額																																																																																																				
給与所得	その他の所得	所得割額	所得割額																																																																																																				
その他の所得																																																																																																							
課税所得	課税所得	課税所得	課税所得																																																																																																				
山林所得	山林所得	山林所得	山林所得																																																																																																				
分譲短期譲渡	分譲短期譲渡	分譲短期譲渡	分譲短期譲渡																																																																																																				
分譲長期譲渡	分譲長期譲渡	分譲長期譲渡	分譲長期譲渡																																																																																																				
株式等の譲渡	株式等の譲渡	株式等の譲渡	株式等の譲渡																																																																																																				
上場株式等の配当等	上場株式等の配当等	上場株式等の配当等	上場株式等の配当等																																																																																																				
不動産所得	不動産所得	不動産所得	不動産所得																																																																																																				
雑所得	雑所得	雑所得	雑所得																																																																																																				
市民税	市民税	市民税	市民税																																																																																																				
税額控除額	税額控除額	税額控除額	税額控除額																																																																																																				
所得割額	所得割額	所得割額	所得割額																																																																																																				
均等割額	均等割額	均等割額	均等割額																																																																																																				
税額控除額	税額控除額	税額控除額	税額控除額																																																																																																				
所得割額	所得割額	所得割額	所得割額																																																																																																				
均等割額	均等割額	均等割額	均等割額																																																																																																				
特別徴収税額	特別徴収税額	特別徴収税額	特別徴収税額																																																																																																				
控除不足額	控除不足額	控除不足額	控除不足額																																																																																																				
既充当額	既充当額	既充当額	既充当額																																																																																																				
差引額	差引額	差引額	差引額																																																																																																				
変更前税額	変更前税額	変更前税額	変更前税額																																																																																																				
増減額	増減額	増減額	増減額																																																																																																				
変更月	変更月	変更月	変更月																																																																																																				

A: 令和3年中の所得金額
令和3年中の収入から必要経費を引いたものです。給与所得は収入から計算で

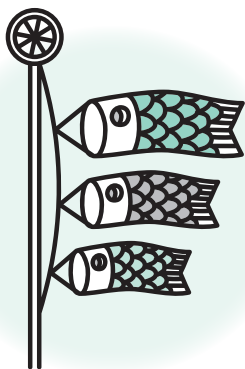
求められます。
B: 所得控除金額・扶養人数・本人該当欄
令和3年中に支払った社会保険料や生命保険料、地震保険料などは一定の計算により所得から差し引かれます。また、扶養親族がいる場合は、その方の年齢や人数に応じて一定の金額が所得から差し引かれます。

C: 特別徴収税額
令和4年度市民税・県民税特別徴収税額（給与から天引きされる金額）の合計額です。

D: 月ごとの天引き金額
令和4年6月から令和5年5月までの毎月の天引き予定額が表示されています。

※不動産所得や譲渡所得など、給与以外の所得があり、①その税額が多く給与から引ききれない場合②本人が希望する場合は、給与所得以外の税額を自分で納付していただくことがあります。

問合せ 税務課（内線482）



軽自動車税（種別割）の納税をお忘れなく

☎10008370

5月31日(火)は、軽自動車税（種別割）の納期限です。5月初旬に納税通知書を送りますので、通知書裏面に記載してあります金融機関、ゆうちょ銀行、郵便局、コンビニエンスストア、市役所または支所で納めてください。また、スマートフォン決済アプリでも納付できます。詳しくは、納税通知書裏面または市ホームページをご覧ください。

※軽自動車税（種別割）は、4月1日現在に原動機付自転車・小型特殊自動車・軽自動車・二輪の小型自動車を所有している方に対して1年分の税金が課税されます。そのため、4月2日以降に廃車や譲渡をしても、1年分の税額を納めていただくこととなります。

※スマートフォン決済アプリで納付し、継続検査（車検）用納税証明書が必要な場合は市役所で別途申請が必要です。なお、証明書の発行には納付を完了した日からおおむね2開庁日を要します。

問合せ 税務課（内線262）

歯と口の健康センターのお知らせ

尾北歯科医師会では、こどもの歯科健診・フッ化物塗布、歯の壮快健康チェック

ク（成人歯科健診）を行います。

日時 6月5日(日)午前9時30分～午後0時30分（午前9時20分開場）

場所 保健センター

内容

- ①乳幼児～小学校6年生を対象としたフッ化物塗布、一般歯科健診・相談
 - ②成人（20歳以上の方）を対象とした虫歯、かみ合わせ、歯肉のチェックなどの健診・相談
- 定員 ①175人②16人（先着順。当日受け付けはできません）

その他

●駐車場の混雑が予想されます。時間に余裕をもって、公共交通機関の利用や乗り合わせでお越しください。

●こうなん健康マイレージのイベントポイント対象事業です。

申込 5月11日(水)から保健センター（☎56-4111）へ。

問合せ 市内の歯科医院、保健センター

成人男性の風しん抗体検査および予防接種が受けられます

☎10004252

対象者 昭和37年4月2日～昭和54年4月1日生まれの男性

実施期間 4月1日～令和7年2月28日

実施場所 全国の風しんに関する追加的対策実施機関

※詳しくは、市ホームページをご覧ください。

クーポン券の発送について

対象者

- ①抗体検査未受検の方
- ②抗体検査の結果、十分な量がないと判明した方で予防接種を受けられていない方

発送時期 5月中旬ごろ

※令和元年・令和2年度および令和3年度に発行されたクーポン券をお持ちの方は破棄していただき、新たに到着したクーポン券を使用してください。

実施について

- ①市から送付されたクーポン券と本人確認ができるもの（運転免許証など）を実施機関（医療機関など）へ持参し、抗体検査（採血）を受けます（無料）。
- ②抗体検査の結果、十分な量の抗体がないと判明した方は、実施機関で予防接種を受けます（無料）。

その他 市から送付されたクーポン券は特定健診、事業者が行う健診でも使用できます。転入前の住所地が発行したクーポン券は使用できません。詳しくはお問い合わせください。

問合せ 保健センター（☎56-4111）

4月1日から高齢者用肺炎球菌ワクチン定期接種対象者が変更されました

令和4年度定期接種対象者は次の表の方です。接種期限は令和5年3月31日までです。ただし、今までに高齢者用肺炎球菌ワクチンを接種したことがある方

は、送付した予診票で接種することはできません。

令和3年度定期接種対象者のうち、まだ接種していない方は、接種期限を過ぎているため、送付した予診票で接種することはできません。

年齢区分	生年月日
65歳	昭和32年4月2日～昭和33年4月1日生
70歳	昭和27年4月2日～昭和28年4月1日生
75歳	昭和22年4月2日～昭和23年4月1日生
80歳	昭和17年4月2日～昭和18年4月1日生
85歳	昭和12年4月2日～昭和13年4月1日生
90歳	昭和7年4月2日～昭和8年4月1日生
95歳	昭和2年4月2日～昭和3年4月1日生
100歳	大正11年4月2日～大正12年4月1日生

問合せ 保健センター（☎56-4111）



認知症のチエックを してみませんか

☎1003344

本人向け、家族・介護者向けの2種類があり、チエックを終えると結果と相談先が表示されます。

認知症は早期の発見と適切な治療によって、病気の進行を遅らせることができる場合があります。認知症に関心のある方は、市ホームページから利用してください。

留意事項

- 利用料は無料です（通信料は、個人負担となります）。
- 個人情報は一切取得しません。
- 医学的診断をするものではありません。結果にかかわらず、心配のある方は早めに専門医にご相談ください。

高齢者等見守りシールを 交付しています

利用対象者 市内に住所を有し、一人歩きにより行方不明となる恐れのあるおむね65歳以上の方で、在宅生活をしており、主治医から認知症の診断を受けた方など

交付枚数 対象者1人当たり次の物をセットにして無料で配布します。

- 耐洗コードラベル30枚（衣服や持ち物などにアイロンで貼付）

- 蓄光シール10枚（夜間や暗い場所で発光します。靴やつえなどに貼付）
- ※シールの追加は実費負担となります。
**見守りシールを貼っている
高齢者などを見掛けたら**

- ①二次元コードを読み取ってください。読み取ると介護者（家族など）に発見の情報が伝達されます。
- ②表示画面の指示に従って位置情報などの情報を入力してください。
- ③介護者（家族など）と伝言板を通じ、情報交換を行ってください。
- ④できる限り家族が来るまで付き添うか、近くの交番まで連れて行ってください。

なお、シールを読み取ることに抵抗がある方は、ご連絡ください。

民生委員・児童委員の 活動

民生委員・児童委員は、厚生労働大臣の委嘱を受け、活動しています。生活への不安や育児の悩みなどがあれば、地域の民生委員・児童委員にご連絡ください。民生委員・児童委員には守秘義務があり、住民一人一人の権利とプライバシーを尊重し、秘密を保持します。

主な活動内容

地域の把握 1人暮らしの高齢者などの見守り活動などにより、地域住民の必要とする福祉サービスを日常的に把握することに努めています。

相談・支援 介護で悩んでいる方の相談を受けるなど、親身に相談に乗り、適切なサービスを受けられるように支援します。

連絡・調整 住民が個々の必要に応じた福祉サービスを得られるよう、関係機関と連絡・調整を行います。

問合せ 福祉課（内線477）

市老連からのお知らせ

お住いの地域に老人クラブがなくても市老連に会員登録すれば市老連主催の活動に参加できるように会則が変更されました。一緒に充実した時間を過ごしましょう。

対象者 おおむね60歳以上

料金（年間） 1200円

問合せ 市老連事務所（老人福祉センター内 ☎54-9300）

避難行動要支援者名簿 登録制度のお知らせ

災害時に支援が必要な方の情報を把握、共有し、災害時において迅速かつ円滑な支援を行うための制度です。登録を希望した方の情報（氏名、住所、電話番号、性別、家族構成、生年月日など）を、自主防災会長、区長・町総代、民生委員児童委員などに開示して、災害が発生したときの支援に役立てます。

登録を希望する方は、ご連絡ください。

対象者

- ①介護保険の要介護3～5の認定者のうち居宅介護の方（要介護認定者）
- ②1人暮らしの高齢者（独居老人）
- ③身体障害者手帳（1級・2級）、療育手帳（A判定）、精神障害者保健福祉手帳（1級）所持者で在宅の方
- ④日本語が理解できない外国人
- ⑤その他（①から③に準ずる方）

問合せ 福祉課（内線274）

屋外の防災スピーカーの 全国一斉自動放送訓練を 実施します

国は、地震やテロ攻撃など緊急を要する情報を、全国瞬時警報システム（J-ALERT）を通じて、市に情報提供します。

このシステムを使った全国一斉の試験が次の通り行われます。当日は市内に設置されている屋外の防災用スピーカーや防災ラジオから試験放送が流れます。

日時 5月18日（水）午前11時ごろ

放送内容

- 上りチャイム音
 - 「これはJアラートのテストです（3回繰り返し）」
 - 「こちらは江南市です」
 - 下りチャイム音
- ※災害や気象状況によっては、中止となることがあります。

問合せ 防災安全課（内線156）

家具転倒防止器具などの 取り付けに対して補助金 が交付されます。

ID 1004374

地震などで家具の転倒による事故の防止・軽減を図るための資機材の購入や取り付けにかかった費用の一部を補助する制度として、家具転倒防止用資機材等補助金の交付制度があります。

地震の被害を未然に防止し、自身や家族の安全のために、ご利用ください。

対象 市内在住の方で、平成28年4月1

日以降に家具転倒防止等対策の器具を購入または取り付け工事をした方

※これまでに補助金を受けた世帯は、対象外となります。

補助対象経費

①家具の転倒防止・落下防止器具を取り付けること

②ガラスの飛散防止フィルムを取り付けること

③感震ブレーカーを取り付けること

④①～③の器具などを取り付けるときに
かかった工事費など

補助額 購入・取り付け費用の2分の1

補助限度額 1万円

※100円未満は切り捨て

申し込みに必要なもの

●領収書（原本、品名（規格）および購入日
入日工事完了日が記載されたもの）

※平成28年4月1日以降の日付のものが
対象です。

●賃貸住宅の柱や壁などに家具転倒対策
をされる場合、建物の所有者または管理
者の同意書（所有者または管理者が
押印済みのもの）

●世帯主名義の振込口座が分かる物（通
帳など）

申込・問合せ 申請用紙（様式1および
様式2）（防災安全課、市ホームページに
用意）を防災安全課（内線156）
へ。

危険空き家の解体工事費 に対する補助金制度のお 知らせ

ID 1004331

倒壊などの恐れのある危険空き家の解
体工事費に対する補助金の申請を受け付
けています。



対象 危険空き家の所有者（個人に限る）

補助限度額 20万円

補助の対象となる危険空き家の主な要件

●1年以上使用されていない空き家で、
2分の1以上が居住の用に供されてい

たもの

●住宅地区改良法に規定する不良住宅で
あって、市が定める基準の評点が10
0以上となる危険空き家であること

●木造であること

※解体工事の契約前に交付申請が必要で
す。

※詳しくは、市ホームページをご覧ください。
また、補助金を受けるためには
一定の基準がありますので事前にご相談
ください。

総合治水に ご協力ください

申込・問合せ 建築課（内線488）

山林や田畑は、雨水を地下に浸透させ、
河川への雨水の流出量を抑える働きがあ
ります。しかし、開発が進み、地表面が
コンクリートなどで覆われることで、短
時間で河川へ流れ、洪水や浸水被害の危
険性が増しています。

浸水被害を防ぐための総合治水対策

河川改修、雨水を貯留・浸透させる施
設の造設、洪水や浸水発生時の避難警戒
体制の確立などを実施する「総合治水対
策」を行っています。

総合治水に関する情報は、県ホーム
ページ（<https://www.pref.aichi.jp/site/ryukichisui/shinkawa-keikaku.html>）
をご覧ください。

雨水タンクなどに補助しています

雨水貯留槽（雨水タンク）、浸水トレ

ID 1003592

ンチ、雨水浸透枳、透水性舗装を設置す
る方に費用の一部を補助しています。詳
しくは、市ホームページをご覧ください。
皆さんへのお願い

●風呂水を落とすタイミングは、降雨時
を避けましょう。

●田や畑には、雨水をためて、浸水被害
を抑える働きがあるので積極的に保全
していきましょう。

●新たに下水道に接続するときは、浄化
槽を雨水貯留施設に転用しましょう。

ビジュアルボードフェア

総合治水を理解していただくためのパ
ネル展示を行います。

日時 6月17日（金）23日（休）午前8時30分
～午後5時15分（土曜・日曜日を除く）

場所 市役所1階ロビー

問合せ 下水道課（内線371）



日本赤十字社の活動にご協力ください

日本赤十字社は、自然災害や事故に見舞われた被災地での災害救護活動や、救急法の講習会を開催するなど人道的な使命に基づいた事業を展開しています。

これらの活動は皆さんからのご寄付によって成り立っています。赤十字の使命と活動を知っていただき、赤十字の活動と資金面で支える「赤十字会員」の募集と活動資金のご協力を呼び掛けています。

日本赤十字社の活動 災害救護活動、国際救護活動、医療活動、血液事業、看護師養成、救急法などの講習会の開催、赤十字奉仕団、青少年赤十字

社資募集にご協力ください

ありがとうございます

日本赤十字社江南市地区では、昨年度約693万円の社資が集まり、全額を愛知県支部へ送金しました。

社資の20%が、愛知県支部から江南市地区に交付され、昨年度実績では、138万円が交付されました。交付金を用いて、会員募集、献血などの事業や災害用備品の整備を行いました（主な事業費は次の通りです）。

- 災害救護事業（災害用備品購入費、燃料費など）：39万3116円
- 献血事業推進事業（献血にかかる人件費、事務費など）：11万8020円
- 会員管理、募集活動事業（広報活動費、

事務費など）：21万8588円
問合せ 福祉課（内線251）

自転車を利用する方へ

県の「自転車の安全で適正な利用の促進に関する条例」および市の「江南市交通安全条例」において、令和3年10月1日から自転車損害賠償責任保険などへの加入が義務となり、自転車利用者などの乗車用ヘルメットの着用が努力義務となりました。

自転車保険に加入しましょう

ID 1004398

自転車の事故に備える自転車保険には、自転車専用の保険商品だけでなく自動車の任意保険、火災保険、傷害保険の特約や付帯保険、共済、会社やPTAなどの団体保険、クレジットカードやTSMマーク（点検整備済証）に付帯する保険など、さまざまな種類があります。

まずは、自身や家族の加入状況を確認しましょう。

自転車乗車用ヘルメットを

着用しましょう

ID 1004399

自転車を利用するときは、ヘルメットを適切に着用しましょう。

保護者は未成年者の自転車利用者に対しヘルメットを着用させるよう努めましょう。

高齢者の親族もしくは同居者は、高齢者がヘルメットを着用するよう助言や啓発に努めましょう。

自転車乗車用ヘルメットの

購入費用の一部を補助します

ID 1009648

自転車乗車用ヘルメットの着用を促進するため、購入費用の一部を補助します。

対象 市内に住所を有し、令和5年3月31日時点での満年齢が7歳以上18歳以下、または65歳以上になる方

補助額 自転車乗車用ヘルメット購入費用（税込）の2分の1（10円未満切り捨て）の額

補助限度額 2000円

補助対象期間 令和4年4月1日購入分から令和5年2月28日実績報告書提出

分まで

※通学用ヘルメットは補助対象外となります。

詳しくは、市ホームページをご覧ください
だくかお問い合わせください。

高齢者交通安全教室を開催しています

警察と連携し、自転車運転などの高齢者交通安全教室を開催しています。対象者は区や老人クラブなどの市内の団体で、参加人数の目安は20人から100人程度です。

座学だけでなく、実技講習も行うことができます（会場の手配が必要）。詳しくは、お問い合わせください。

問合せ 防災安全課（内線155）



江南市公式 LINE で情報を配信しています

問合せ 地方創生推進課（内線 349）

イベント・観光情報や市政情報などを不定期に発信します。

市からの情報を受け取るには LINE にアカウント登録してあることと、「江南市」を友だち追加することが必要ですので、以下の QR コードまたは ID 検索で江南市を友だち追加してください。

詳しくは、市ホームページをご覧ください。

アカウント名 江南市
アカウント ID @konan_city



土木課からのお願い

危険箇所の通報にご協力を

☎1007516

道路の陥没、側溝ふたの破損など危険箇所があればご連絡ください。

また、市ホームページ内の「江南市内の道路・水路における危険箇所等の情報提供」からも通報ができますのでご利用ください。

道路の側溝清掃にご協力を

側溝に田畑の土や落ち葉などが入ると、雨水や生活排水の流れが悪くなってしまう、汚泥が堆積し不衛生になってしまいます。清潔なまちづくりのため、側溝清掃にご協力をお願いします。

問合せ 土木課（内線376）

道路上に張り出している樹木について

私有地からはみ出た樹木や生け垣が車道や歩道に覆いかぶさると、通行しづらだけでなく、折れ木・落枝などが交通障害を引き起こす恐れがあります。定期的に剪定・伐採するなど、樹木などの適切な管理をお願いします。

やめよう！道路への不法投棄

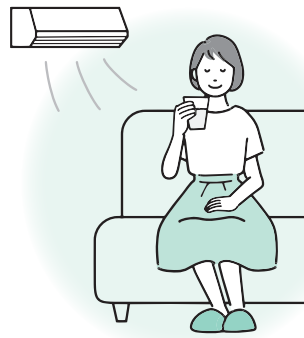
道路に空き缶、紙くずなどのごみが頻繁に捨てられています。また、家電、家具などの道路への投棄も発生しています。これらは、道路の汚損だけでなく、治安の悪化や事故の原因となる恐れがあります。きれいで安全な道路のために不法投棄はやめましょう。

問合せ 土木課（内線374）

熱中症対策

「クールステーション」にご協力ください

熱中症予防のための一時避難場所「クールステーション」にご協力いただける施設・店舗などを募集しています。



協力期間 7月～9月

協力内容 店頭でクールステーション協力店のポスターの掲示、暑さから一時的に避難した方への場の提供

申込・問合せ 保健センター（☎56-4111）へご連絡ください。掲示用ポスターをお持ちします。

中小企業向け融資を受け た方に補助をしています

小規模企業等振興資金融資を受けた場合

☎1003108

中小企業向けの低利な融資制度である小規模企業等振興資金融資を受けた場合、信用保証料および利子の一部を補助

します。詳しくは市ホームページをご覧ください。

信用保証料の助成 融資金額に応じて、信用保証料の全額または一部を助成

利子の補助 要件を満たす融資を受けた方に、当初6カ月間の利子全額を補助

問合せ 商工観光課（内線337）

小規模事業者経営改善資金融資（マル経融資）を受けた場合

☎1003103

日本政策金融公庫が小規模事業者向けに行っているマル経融資を受けた場合、利子の一部を補助します。詳しくは市ホームページをご覧ください。

利子の補助 要件を満たす融資を受けた方に、当初6カ月間の利子全額を補助

問合せ 商工観光課（内線337）

※マル経融資の利用については、江南商工会議所（☎55-6245）にご相談ください。

人材確保に取り組み 中小企業に補助金を 交付します

☎1011325

人材確保のために就職説明会へ参加する中小企業者に対し、「中小企業振興補助金」を交付します。

詳しくは、市ホームページをご覧ください。

対象 市内に事業所を有する中小企業者
補助対象経費 就職説明会への参加費のために必要な経費

補助額 補助対象経費の2分の1
補助限度額 5万円

問合せ 商工観光課（内線307）

勤労者住宅資金融資制度

資格 市内に居住または居住しようとする方で次の要件を備えた方

- ①同一事業所に一年以上在職し、引き続き勤務しようとする方
- ②市税を滞納していない方
- ③東海労働金庫の指定する保証機関の保証が受けられる方
- ④前年の総収入金額が150万円以上400万円以下の方
- ⑤未成年者でない方
- ⑥その他東海労働金庫の定める要件を備えている方

資金の用途 住宅の新築、増築や修繕、分譲住宅（マンション含む）や中古住宅の購入、住宅用地の購入

融資限度額

- 有担保：1000万円以内
- 無担保：500万円以内

融資利率

東海労働金庫の所定金利から年0.1%優遇

融資期間

東海労働金庫が定める期間

必要書類

源泉徴収票の写しなど

※商工観光課を経由して東海労働金庫へ申し込みます。

問合せ

商工観光課（内線336）

勤労者くらし資金

融資制度

資格 市内に1年以上上居住し、引き続き市内に住所を有する方で次の要件を備えた方

- ①同一事業所に1年以上在職し、引き続き勤務しようとする方
- ②市税を滞納していない方
- ③東海労働金庫の指定する保証機関の保証が受けられる方
- ④前年の総収入金額が150万円以上400万円以下の方
- ⑤未成年者でない方
- ⑥その他東海労働金庫の定める要件を備えている方

資金の用途 教育資金、出産・育児資金、医療・介護資金、自動車資金

融資限度額 200万円以内

融資利率 東海労働金庫の所定金利から年0.3%優遇

融資期間 東海労働金庫が定める期間

必要書類 源泉徴収票の写しなど
※商工観光課を経由して東海労働金庫へ申し込みます。

問合せ 商工観光課（内線336）

市地域職業相談室（江南ワーキングステーション）をご利用ください

ハローワーク犬山と江南市が連携し江南市地域職業相談室を開設しています。

職業相談・職業紹介などに応じており、利用料は無料です。



利用時間 午前9時～午後4時30分（土曜・日曜日、祝休日、12月29日～1月3日を除く）

場所 市役所1階商工観光課隣

内容

- ハローワーク犬山と同様に、全国の求人情報が求人検索機で簡単に検索できます。
- 年齢問わず、仕事探しができます。
- 仕事をお探しの方に、専門相談員が職業相談・職業紹介を行います。
- 雇用保険、職業訓練手続き、企業による求人手続きなどについては対応できません。

問合せ 市地域職業相談室（内線408）

家族のシンボルツリー

配付事業

1003906

子どもの健やかな成長や新たな人生の節目の記念として、家族のシンボルツリー配付事業を実施しています。この事業は、市民が愛着を持って育む樹木を増やすことで、住宅地の緑化を推進し、緑豊かで住み良い生活環境を創出することを目的としています。

対象者 市内在住で次の要件を1年以内に満たした方

- 出生届または婚姻届の提出
 - 住宅を新築または購入
 - お子さんの小学校入学
 - 20歳の誕生日
- ※詳しくは、市ホームページをご参照ください。



申込・問合せ 家族のシンボルツリー申込書（都市計画課、各支所、市ホームページに用意）を郵送、ファクス、Eメールまたは直接都市計画課（〒483-8701（住所不要）内線333 FAX5615052、Eメール tokei@city.konan.lg.jp）へ。

Instagram（インスタグラム）で江南市の魅力を発信しましょう

江南市公式 Instagram は、「みんなに伝えたい江南市のスポット、風景、もの、日常」をテーマに発信しています。皆さんも「#こうなんだ江南」を付けて Instagram に写真を投稿しましょう。



問合せ 地方創生推進課（内線 349）

アカウント名 konancity_official



少年センターからの

お知らせ

専門相談員による面接・電話相談を行っています。子どもや家族の持つ悩み（友人関係、いじめ、不登校、家族関係など）について相談することができます。

日時 月曜～金曜日（土曜・日曜日、祝日を除く） 午前9時～午後5時

場所 市役所西分庁舎2階



問合せ 少年センター（☎0120-542-1133）
Eメール s-soudan@aurora.ocn.ne.jp

第3次こうなん男女共同 参画プランを策定しまし た

「男女共同参画社会の実現」を目指し、市民、地域、企業、行政との協働のもとで、男女共同参画に関する事業を総合的・計画的に推進するため、基本理念として、だれもがともにいきいきと輝き、助け合う

ID1011361

男女共同参画社会の実現」を掲げた「第3次こうなん男女共同参画プラン（令和4年度～13年度）」を策定しました。詳しくは、市ホームページをご覧ください。

問合せ 市民サービス課西分庁舎（内線409）

議会のよじす

令和4年4月臨時会が4月7日に1日間の会期で開かれ、2議案が上程されました。審議の結果は次の通りです。

- ▼江南市固定資産評価員の選任について：同意（全員賛成）
- ▼江南市市税条例の一部改正について：可決（全員賛成）

市議会5月臨時会の

お知らせ

市議会5月臨時会が5月11日（水）から開かれます。

問合せ 議事課（内線351）

お詫びと訂正

4月号広報19ページ

「令和4年度個別予防接種実施医療機関一覧」記事中の病院名に誤りがありました。

14行目「佐藤療院」は、正しくは「佐藤病院」となります。お詫びして訂正します。

問合せ 保健センター（☎56-4111）

家庭用品リサイクルバンク ID1003266

市内在住で営利を目的としない方が対象です。譲りたい品物や求めたい品物を、2カ月間広報で紹介し、また、市ホームページにも掲載しています。掲載している品物については、問い合わせただいた方の方に連絡先をお伝えします。その後は本人同士で話し合ってください。

※掲載していても、すでに話し合いが成立している場合があります。

※品物の受け渡しなどについては、市では責任を負いかねますので、ご了承ください。

問合せ 環境課（内線407）

ゆずります（◎は無料） 4月15日現在

子ども服（男子用、女子用、150cm～160cm）、耕運機
◎チャイルドシート、◎子ども椅子、◎学習机（幼児用）、◎自転車用雨具（男子用、Mサイズ）、◎二つ折りベッド（シングル）、◎ソファ（L字型）、◎リクライニングチェア、◎家具調こたつ、◎こたつ布団、◎囲碁セット、◎ボウリング玉・シューズ（女性用、24cm）、◎テニスラケット、◎マネキン（カット練習用）、◎人形（ガラスケース入り）、◎ポータブルトイレ、◎大正琴、◎エレクトーン、◎鍵盤ハーモニカ（青色）、◎ペットケージ（犬用）、◎洋服（女性用、Mサイズ）、◎北部中学校制服（女子用、スカート）

もとめます（◎は無料）

◎ミニカーおもちゃ、◎自転車（18インチ、男児用）、◎スノーカー（女の子用、24cm）、◎茶たんす（ガラス扉）、◎水槽、◎電子辞書、◎自転車（25～27インチ）、◎平安幼稚園制服（女の子用、冬用）、◎平安幼稚園体操服（110cm、120cm、130cm、冬用）、◎宮田中学校体操服など一式（女子用、Mサイズ）、◎江南高校制服など一式（男子用、Mサイズ）

無料アプリ

「マチイロ」で
広報こうなんが
読めます！

問合せ 地方創生推進課
（内線298）

スマートフォンの
アプリで広報こうなんが
閲覧できます。

iPhone



Android



Facebook

Twitterで
情報発信
しています！

問合せ 地方創生推進課
（内線298）

市の情報を紹介し
ています。ぜひご覧
ください。

Facebook



Twitter



わくわく情報

催し物

Home&nico ホール自主文化事業

問合せ Home&nico
ホール (☎55-2321)

これからチケットを販売します
LEO(箏) x CLASSIC
〜箏リサイトル〜

卓越したテクニクと繊細で
多彩な表現で、箏の新たな世界
を切り拓く、若き俊英LEOに
よるリサイトル公演をお楽しみ
ください。

日時 9月18日(日)午後2時
場所 小ホール

出演者 LEO(箏)、ロー磨
秀(ピアノ)、ビルマン聡平
(ヴァイオリン)

料金 全席指定3500円(申)

日時集金
※5月22日(日)午前10時〜チケット
ト一般販売開始

しまじろうの英語コンサート夏
公演2022(FUN AT THE
SUMMER FESTIVAL)
しまじろうと一緒に英語で遊
ぶ客席参加型のコンサートで
す。英語が初めての方も楽し
みいただけます。

日時 8月27日(土)①午前11時15
分〜②午後2時〜③午後4時
30分
場所 大ホール

料金 全席指定3480円(申
込時集金)
※1人1公演につき8席まで購
入可能
※3歳未満は保護者1人に付き
1人上無料(席が必要な場
合は有料)

その他 Home&nico
ホール窓口で購入した方は、
チケット1枚につきオリジナル
ルシールを1枚お渡ししま
す。

※5月23日(日)午前10時〜チケッ
ト一般販売開始

チケット販売中のイベント
aiwa/KINUJO
presents

岩崎宏美コンサートツアー
〜太陽が笑ってる〜

デビュー45周年を迎えた岩崎

宏美によるスペシャルコンサ
トです。

これまでの45年を振り返りつ
つ、新たな魅力をバンドサウン
ドに乗せてお届けします。

日時 5月7日(土)午後5時
場所 大ホール

料金 全席指定6000円(申
込時集金)

その他 未就学児入場不可
みんなで歌おう♪
宮崎美智子先生の
うたごえ教室! ver.9

懐かしい名曲や青春時代の思
い出の曲を、小ホールの舞台上
で歌いませんか。

日時 5月28日(土)①午後1時〜
②午後2時30分〜③3時30
分

場所 小ホール

定員 各回40人(先着順)

料金 1000円(申込時集金)

使用テキスト「日本のうた」
660円(次回以降も使用)

落語界の期待の若手実力派で
共に近年真打に昇進し、テレビ・
雑誌などでも大活躍している2
人の競演をお楽しみください。

日時 6月12日(日)午後2時
場所 大ホール

料金 全席指定4000円(申
込時集金)

その他 未就学児入場不可

落語を気軽に楽しもう!

江南市文寄席8月公演

日本の伝統芸能を、気軽な気
分でお楽しみいただける人気企
画です。

日時 8月13日(土)午前10時
場所 小ホール

出演者 登龍亭幸福、旭堂鱗林、
タツク、桂竹千代

料金 全席自由1000円(申
込時集金)

その他 未就学児入場不可
手帳不要のイベント
お昼の
「ふれあい土曜コンサート」



日時 5月21日(土)午後1時から
1時間程度

場所 音楽室

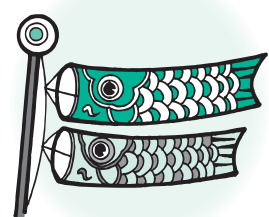
演奏者 NoA(ノア)

演奏会名 母(歌)と娘(ピア
ノ)のふわりコンサート

すいとぴあ江南
鯉のぼり

すいとぴあ江南の芝生広場を
中心にこいのぼりを設置してい
ます。風になびくこいのぼりを

ご覧ください。
期間 5月8日(日)



問合せ すいとぴあ江南 (☎53
-5111)

すいとぴあ江南
家族で楽しむKO
NANマルシェ

子どもが楽しめるイベントで
す。すいとぴあ江南館内での出
店やキッチンカーがやって来ま
す。

日時 5月5日(祝)午前10時〜午
後3時(雨天決行)

場所 すいとぴあ江南1階多目
的ホール、ふれあい池周辺



問合せ すいとぴあ江南 (☎53
-5111)

すいとびあ江南 菖蒲湯

シヨウブを大浴場に浮かべ利用者によりラックスできる場、季節行事の一つとして楽しんでいただきます。

日時 5月5日(祝)午前11時～午後10時(最終入湯時刻午後9時30分)

場所 すいとびあ江南5階大浴場

料金 大人(高校生以上) 430円、小・中学生180円、幼児無料



すいとびあ江南 すいとびあYOSAKOI & キッチンカー

「YOSAKOI 薔薇まつり」と題して、よさこい踊りを愛する各種団体が演技を披露します。

日時 5月22日(日)午前10時～午後

後3時(小雨決行)

場所 すいとびあ江南野外ステージ、芝生広場周辺

その他 駐車場の混雑が予想されるため、乗り合わせてお越しください。

問合せ すいとびあ江南 ☎53-5111

すいとびあ江南 花しよぶ

写生大会

日時 5月28日(土)、29日(日)午前9時～午後3時(小雨決行)

場所 すいとびあ江南ふれあい池周辺

定員 2日間で50人(当日受け付け)

その他

- 画材はすいとびあ江南で用意します(持参可)。
- 作品を5月30日(月)～6月11日(土)に2階ギャラリーで展示します。
- 表彰式を6月11日(土)午前10時から2階ギャラリーで行います。

問合せ すいとびあ江南 ☎53



問合せ すいとびあ江南 ☎53

—5111—

すいとびあ江南 みんなでなかまる Shien江南

飲食、雑貨、アクセサリーなどの出店やキッチンカーがやって来ます。

日時 5月29日(日)午前10時～午後3時(小雨決行)

場所 すいとびあ江南1階多目的ホール、ふれあい池周辺

その他 駐車場の混雑が予想されるため、乗り合わせてお越しください。

問合せ すいとびあ江南 ☎53-5111

フラワーパーク江南の イベントについて

※市民が作るイベントについては、フラワーパーク江南ホームページ(<https://www.kiosansenken.jp/>)をご覧ください。

問合せ フラワーパーク江南管理事務所 ☎57-2240

フラワーパーク江南 春のガーデン パーティー

園内では、ネモフィラやシャレーポピーなどの春の花々が咲きます。

期間 5月22日(日)

ハーブ展

パネル、クラフト作品を展示し、ハーブの魅力を紹介します。

期間 5月8日(日)

場所 クリスタルフラワー2階 展示コーナー

春のクイズラリー

期間 5月22日(日)

場所 園内全域

フラワースナップ spring

花や風景など園内で撮影した写真をメールがインスタグラムに投稿した方の写真を掲示します。投稿した方には花や野菜の種をプレゼントします。詳しくは、フラワーパーク江南ホームページをご覧ください。

応募期間 5月21日(土)

掲示期間 5月22日(日)

場所 クリスタルフラワー1階

ドライフラワーで ポトルフラワーを作ろう

日時 5月1日(日)①午前10時～11時②午前11時～正午③午後1時30分～2時30分④午後2時30分～3時30分

※①②午前9時45分～③④午後1時15分～整理券配布

場所 クリスタルフラワー1階

定員 各回8人(先着順)

料金 1個500円

母の日に フラワーポットを贈ろう

イラストを描いた鉢にカー

ネーシオンを植えてリボンなどで飾り付け、母の日のプレゼントとしてお持ち帰りいただきます。

日時 5月8日(日)①午前10時～正午②午後1時30分～3時30分

※各回10分前から受け付け

場所 クリスタルフラワー入り

□横

定員 各回15人(先着順)

料金 1個500円

バラ展

愛知県で生産されたバラの切り花、約100品種の展示を行います。

期間 5月13日(金)～15日(日)

場所 クリスタルフラワー2階 展示コーナー

第9回Hanaマルシェ

花苗やハンドメイド作品、軽食などを販売するマルシェを行います。

日時 5月14日(土)、15日(日)午前10時～午後4時

場所 エントランス広場、水盤

池周辺、芝生広場



図書館からのご案内

問合せ 図書館 ☎56-2330

読み聞かせ会

絵本や紙芝居の読み聞かせを行います。



日時 5月14日(土)午後3時～

場所 図書館

朗読者 あめんほ

対象者 幼児、小学校低学年

定員 5組(先着順)

申込 5月1日(日)(午前9時～)

～13日(金)に電話または直接図書館へ。

耳で楽しむ読書体験!

ストーリーテリング

絵本や紙芝居などを使わないおはなし会を行います。

日時 5月21日(土)午後3時～

場所 図書館

語り手 ボランティアアサークル

江南おはなしのろうそく

対象者 5歳から(大人も参加可)

定員 5組(先着順)

申込 5月7日(土)(午前9時～)

英語でのおはなし会

英語の絵本の読み聞かせを行います。

日時 5月28日(土)午後3時30分

場所 図書館

朗読者 市国際交流協会会員

「ふくらの家」

対象者 幼児、小学生

定員 5組(先着順)

申込 5月14日(土)(午前9時～)

～27日(金)に電話または直接図書館へ。

大人のための朗読会

詩、小説、童話などを朗読します。

日時 5月29日(日)午後3時～

場所 図書館

朗読者 図書館スタッフ

対象者 18歳以上

定員 7人(先着順)

申込 5月15日(日)(午前9時～)

～28日(土)に電話または直接図書館へ。

江南おもちゃ病院

「スマイル」

おもちゃを治療します(最善を尽くしますが、治らない場合もあります)。

また、おもちゃの治療をするボランティア医師を募集いたします。興味のある方は、ご連絡ください。

日時 5月15日(日)午前10時～午後1時30分

※申し出が多い場合は、早めに受付時間を終了することがあります。

場所 布袋ふれあい会館2階第2会議室

持ち物 おもちゃの電池、説明書など

問合せ 環境課(内線2557)

江南のイクメン集まれ

お父さんがお子さんと楽しめる遊びなどを紹介し、お父さんの育児参加を応援します。



日時・対象者 6月5日(日)

・午前10時～11時:市内在住の平成31年4月2日～令和3年

5月31日生まれの子とそのお

父さん

※未歩行のお子さんは午後の参加可

・午後1時30分～2時30分:市内在住の令和3年6月1日～

11月30日生まれの子とお父さん

場所 宮田保育園遊戯室

定員 各10組程度(先着順)

申込・問合せ 5月9日(月)午前

9時から電話または直接第2

子育て支援センター(☎58-8885)へ(土曜・日曜日、

祝日を除く)。

地域まちづくり補助事業

KONAN 子育て委員会

地域とともに生きる

「自分探しの旅」

子育て世代にキャリアアッププランの情報発信を行います。

日時 6月18日(土)

①子育て・キャリアアップ相談

コーナー:午前10時～午後1

時

②「Family☆バランスボール」

～家族丸ごと健康&笑顔にな

ろう:午前10時～11時30分

場所 布袋ふれあい会館競技場

定員 ①3人②8組(先着順)

申込・問合せ 5月16日(月)から

ラインでKONAN子育て委

員会(ライン @948ufkn)

へ。

江南市公式 LINE で情報を配信しています

イベント・観光情報や市政情報などを不定期に発信します。以下のID 検索またはQR コードで「江南市」を友だち追加してください。

アカウント名 江南市
アカウントID @konan_city



問合せ 地方創生推進課(内線 298)

その他の江南市公式 SNS

Facebook



Twitter



教室・講座

生涯学習講演会 心穏やかに 暮らすヒント

(1)子供達に伝えたい〜親として

期日 5月19日(木)

講師 三宅敏行(公益財団法人
モロロジ―道德教育財団)

(2)ストレスと上手につき合う方
法

期日 5月26日(木)

講師 高木秀諭(公益財団法人
モロロジ―道德教育財団)

(1)(2)共通

時間 午前10時〜11時(受け付
けは午前9時30分〜)

場所 Home&niccoホー
ル第2会議室

定員 60人(先着順)

その他 託児があります(7カ
月以上の未就学児を各日3人
まで(先着順)。希望する方
は、5月10日(火)までに電話ま
たは直接生涯学習課へ。

申込・問合せ 電話または直接
生涯学習課(内線486)へ。

消費生活講座

(1)食中毒について考えよう

日時 5月23日(月)午後2時〜3
時30分

場所 Home&niccoホー
ル第1会議室

講師 一般社団法人愛知県食品
衛生協会

対象者 市内在住の方

定員 60人(先着順)

(2)子どものゲームトラブル防止
セミナー

日時 5月30日(月)午後2時〜3
時15分

場所 Home&niccoホー
ル第2会議室

講師 ガンホー・オンライン・
エンターテイメント(株)

対象者 保護者や祖父母など、
子どもの見守りに当たる方

定員 30人(先着順)

(1)(2)共通

申込・問合せ 5月2日(月)〜16
日(月)に電話または直接市民
サービス課西分庁舎(内線2
25)へ。

すいとぴあ江南

初夏の 寄せ植え教室

季節に咲く花の上手な育て方
と花壇作り、寄せ植えの話と実
習を行います。寄せ植えした鉢

催し物

教室・講座

スポーツ

募集

相談

はお持ち帰りいただけます。

日時 6月5日(日)午前9時30分
〜11時30分

場所 すいとぴあ江南2階研修
室A、淡水魚槽前

講師 竹川秀夫

定員 15人(受付開始時点で定
員を超える場合はその場で抽
選)

料金 3000円(申込時集金)

持ち物・服装 筆記用具、軍手、
剪定はさみ、移植スコップ、
作業のできる服装

申込・問合せ 5月8日(日)(午
前9時〜)〜21日(土)に直接す
いとぴあ江南(☎53-511
1)へ。

健康ボランティア (ラットケアグルー プ)養成講座

高齢者が集うサロンや子育て
支援センターにおいて、健康ボ
ランティア(ラットケアグルー
プ)がラットケアやウォー筋グ
運動の普及活動を行っていま
す。ラットケアを学び、一緒に
活動する方を募集します。

日時・内容 下表の通り

場所 保健センター、宮田学供
(6回のみ)

対象者 養成講座終了後に健康
ボランティアラットケアグル
ープ員としてボランティア

活動および市事業に協力ので
きる、おおむね70歳までの市
内在住の方
定員 5人程度

申込・問合せ 5月6日(金)から
電話または直接保健センター
(☎56-4111)へ。

回	日時	内容
1	6月3日(金) 午後1時30分〜3時30分	開講式 講義…ボランティアとは、ラットケアグループの成り立ち、活動紹介 交流会…現ラットボラと交流 実技…ラットケア
2	7月11日(月) 午後1時30分〜3時30分	講義…ラットケアについて 交流会…現ラットボラと交流 実技…ウォー筋グ運動、元気に体操、ラットケア
3	8月29日(月) 午後1時30分〜3時30分	交流会…現ラットボラと交流 実技…あいち巡りん体操、ありがとうの歌、ラットケア
4	9月12日(月) 午前9時30分〜11時30分	講義…健康応援塾に参加、ワンステップウォーキング・ラットケア 実技…ラットケア
5	11月22日(火) 午前9時30分〜11時 午後1時30分〜3時	イベント…健康チェックの日、ラットルックによる足裏測定、ラット ケア
6	12月13日(火) 午前9時〜11時	実技…自主活動「健康づくり・笑顔」に参加、ラットケア
7	1月19日(木) 午後1時30分〜3時30分	講義…健康応援塾に参加、正しい靴の選び方とラットケア 実技…ラットケア
8	2月3日(金) 午後1時30分〜3時30分	修了式…養成講座修了証書授与、今後の活動について 実技…ラットケア

からだにいい 栄養教室

講義「あぶらの上手なとり方・減らし方」～脂質異常症予防の食事を知ろう～」と調理実習を行います。

日時 6月14日(火)午前10時～午後0時15分

場所 保健センター

対象者 江南市に住民票がある方

定員 15人(先着順)

料金 1人2000円(当日集金)

持ち物・服装 エプロン、三角巾、手拭きタオル、筆記用具、健康手帳(お持ちの方)、こ

うなん健康マイレージポイントカード(お持ちの方)、飲み物、動きやすい服装

その他 教室開始前に検温を行います。

申込・問合せ 5月9日(月)から電話または直接保健センター(☎56-4111)へ。

健康応援塾

癒しのカラーセラピー

色の効果でリフレッシュ

日時 6月23日(木)午後2時～3時30分

場所 保健センター

講師 宮本真由美(カラーコンサルタント)

対象者 江南市に住民票のある方

定員 25人(先着順)

持ち物 筆記用具、色鉛筆(お持ちの方)、健康手帳(お持ちの方)、こうなん健康マイレージポイントカード(お持ちの方)

その他 教室開始前に検温を行います。

申込・問合せ 5月9日(月)から電話または直接保健センター(☎56-4111)へ。

スポーツ

ミックスダブルス テニス大会

日時 5月22日(日)午前8時30分

(雨天予備日5月29日(日))

場所 蘇南公園テニスコート

種目 ミックスダブルス一般

ミックスダブルス55(各人55歳以上)

対象者 市内在住、在勤または在学の高年生以上の方、市テニス連盟所属の方

料金 1チーム2000円、高校生チームは1000円(申込時集金)

募集

市国民健康保険 運営協議会委員

ID1002098

市国民健康保険運営協議会は、国民健康保険法の規定に基づき設置されており、市が行う国民健康保険事業の運営に関する重要事項を審議します。被保険者の皆さんから広くご意見をいただくため、委員を募集します。

申込 5月8日(日)午前9時～正午にKTXアリーナ会議室5へ。

問合せ 市テニス連盟 滝正佳(☎58-7754)

バドミントン クラブ「ふれんず」 参加者募集

日時 毎週木曜日 午後7時～9時

場所 布袋小学校体育館

申込・問合せ 電話で中谷恵子(☎090-6098-7386)へ。

応募資格

- 18歳以上で、任期終了までの間、継続して市国民健康保険の被保険者である見込みの方
- 月曜～金曜日の午後に関係する協議会に出席できる方

募集人数 1人(書類選考。後日結果をお知らせします)

任期 令和4年7月1日から令和7年6月30日まで(3年間)

報酬 協議会1回(4時間以内)当たり5700円

その他 応募用紙は返却しません。

申込・問合せ 5月31日(火)(必着)までに応募用紙(保険年金課、市ホームページに用意)、「応募の動機」と「国民健康保険に関すること」をテーマにした作文(400字程度)を保険年金課(〒483-8701(住所不要) 内線2328701) FAX 56-5515 Eメール kokuhoken@city.konan.lg.jp)へ。

河川愛護モニター

国土交通省中部地方整備局では、河川整備、河川の利用、河川環境に関する地域の皆さんの要望を把握するとともに、河川愛護思想の普及啓発を図るため、河川愛護モニターを委嘱しています。

詳しくは、木曾川上流河川事務所ホームページ(<https://www.cbr.mlit.go.jp/kisojo/>)をご覧ください。

応募資格 木曾川上流河川事務所管内の河川(木曾川、長良川、揖斐川、牧田川、杭瀬川、根尾川)の近隣にお住まいの20歳以上の方で川に接する機会が多く河川愛護に関心のある方

募集人員 5人(予定)

委嘱期間 7月1日～令和5年6月30日

※制度改正などにより期間満了以前に委嘱を終了する場合があります。

手当 未定(参考 令和3年度月額45800円)

申込・問合せ 5月9日(月)～13日(金)に電話または直接国土交通省木曾川上流河川事務所占用調整課(〒500-8801岐阜市忠節町5-1 ☎058-251-1326)へ。



全国教育書道展 書道作品

公益財団法人晴嵐館では、学校書道教育発展のため、書道作品を募集します。



対象者 幼児～高校生

作品規定 毛筆（半紙 縦）、硬筆（A4またはB5用紙 縦）、字句自由、一人で複数

出品可。詳しくは、晴嵐館ホームページ（<http://seiran.kan-bushu.jp>）をご覧ください。

出品料 作品1点につき400円（作品10点以上を団体として受け付けます。個人出品者は作品返送料として300円加算）

褒賞 大賞、準大賞、内閣総理大臣賞など

その他

●優秀作品は8月2日（火）～7日（日）名古屋市博物館に展示します。

●表彰式を8月7日（日）（予定）に行います。

申込・問合せ 6月24日（金）までに郵便または直接晴嵐館（〒

催し物

教室・講座

スポーツ

募集

相談

483-187 北海道町青木22 ☎56-3170）へ。

適応指導教室 You・輝 メンタルフレンド

市内小・中学校在籍で、学校に行きたくても行くことができない児童生徒を対象に、話し相手になったり、一緒に遊んだりする学生などを募集します。



実施日 毎月2回程度

活動時間 1回3時間程度（派遣する家庭に合わせます）

実施場所 市内全域（要望のある家庭など）

活動内容 児童生徒の心の安定を図ることや活動範囲を広げることなどを援助する。

応募資格 25歳までの方で、学生または教育、心理、福祉などの勉強をしており、将来関連した職業を目指し、子どもの健全育成に意欲のある方

選考方法 面接など（日時は後日連絡）

募集人員 2人

謝礼 1回2700円
申込・問合せ 5月31日（火）まで

に履歴書（教育課に用意）を直接教育課（内線437）へ。

県立一宮東特別支援学校 小学部・ 中学部学校説明会

障害のあるお子さんの保護者などを対象に学校説明会を行います。

日時 午前10時～正午

●小学部：6月1日（水）

●中学部：6月2日（木）

場所 県立一宮東特別支援学校（一宮市丹羽羽中山1151番地1）

申込・問合せ 月曜～金曜日（祝日を除く）午前9時～午後5時に電話で県立一宮東特別支援学校（☎0586-51-5311）へ。

県立特別支援学校 体験入学

県教育委員会では、令和5年度に小・中・高等学校入学予定で障害の可能性があると思われるお子さんとその保護者を対象に、体験入学を行います。また、学校では体験入学の日以外にも随時相談に応じています。

県立一宮東特別支援学校

期日

●小学部：9月9日（金）、13日（火）
●中学部：9月12日（月）、14日（水）

対象者 知的な発達に遅れがあると思われる子

申込・問合せ 電話または直接県立一宮東特別支援学校（一宮市丹羽羽中山1151-1 ☎0586-51-5311）へ。

県立一宮特別支援学校

期日

●小学部：10月4日（火）

●中学部：随時実施

対象者 手足が不自由で障害があると思われる子

申込・問合せ 電話または直接県立一宮特別支援学校（一宮市杉山字氏神廻1 ☎0586-51-2221）へ。

県立大府特別支援学校

期日 7月13日（水）、10月25日（火）

対象者 病気で入院している子

申込・問合せ 電話または直接県立大府特別支援学校（大府市森岡町7-427 ☎0562-4815311）へ。

相談

たんぽぽ相談

お子さんの発達が気になる、障害のあるお子さんの子育てや

教育に不安があるなどの悩みをお持ちの保護者・教職員の方はご利用ください。相談内容については、秘密を厳守します。

日時 火曜・金曜日（祝日を除く）午後1時～4時

申込・問合せ 月曜～金曜日（祝日を除く）午前9時～午後5時に電話で県立一宮東特別支援学校たんぽぽ相談係（☎0586-51-5311）へ。

尾張地区 早期教育相談

子育てで気になることのある方、お子さんに障害を有する可能性があると思われる方、お子さんの就学について相談したい方などはご相談ください。お子さんは同伴してください。

日時 8月2日（火）、3日（水）午前10時～午後4時30分

場所 犬山市南部公民館（犬山市羽黒摺墨11）

対象者 乳幼児期から令和4年度に新1年生になるお子さんとその保護者

申込・問合せ 6月15日（水）までに電話で教育課（内線437）へ。



5月の相談案内

※「要予約」の記載がない相談は予約不要

名称	日時(正午から午後1時を除く)	場所	備考(問合せ)	
障害児(者)発達相談	11日(水)、17日(火)	13:00~16:00	わかくさ園 福祉課へ要電話予約	
手話通訳者設置	月曜・金曜日	9:00~13:00	市役所福祉課 市役所内で各種申請相談などの手続きに手話を必要とする方の通訳	
	火曜・水曜・木曜日	13:00~17:00		
母子相談	月曜~金曜日	9:00~17:00	〃こども政策課 電話相談、メール相談(Eメールkodomom@city.konan.lg.jp)または面接相談	
家庭児童相談	月曜~金曜日	9:00~17:00		
子育て相談	毎日	9:00~16:00	交通児童遊園	電話(☎54-1732)または面接相談
			古知野児童館	電話(☎55-5722)または面接相談
			藤ヶ丘児童館	電話(☎57-1001)または面接相談
	月曜~金曜日	8:30~17:15 9:00~16:00	子育て支援センター	電話(☎56-6337)または面接相談
			第2子育て支援センター	電話(☎58-8885)または面接相談
			子育て世代包括支援センター	電話または面接相談
全保育園	電話または面接相談	保育課		
職業相談	月曜~金曜日	9:00~16:30	市役所江南ワーキングステーション(地域職業相談室)	
職業適性検査 & 就職相談	18日(水)	10:00~16:30	すいとびあ江南1階小研修室A・B 予約優先で当日の相談も可。相談日の前日までにいちのみや若者サポートステーション(☎0586-55-9286)へ電話予約	
若年者就職相談	27日(金)	9:30~12:00	相談日の前日までにいちのみや若者サポートステーション(☎0586-55-9286)へ要電話予約	
市民相談	月曜・水曜・金曜日	9:00~12:00	オンライン相談の場合は相談日の1週間前までに市民サービス課へEメール(shohi@city.konan.lg.jp)で要予約	
消費生活相談	月曜~金曜日	13:00~16:30		
法律相談	12日(水)、19日(木)、26日(木)	13:30~17:00	市民サービス課(西分庁舎)へ要電話予約	
多重債務相談	10日(火)	13:30~16:00		
登記相談	11日(水)、18日(水)、25日(水)	13:30~15:30	市役所西分庁舎 受付時間13:00~15:00	
行政書士相談	11日(水)	13:30~15:30		
不動産相談	20日(金)	13:30~16:30		
行政相談	12日(木)	13:30~15:30		
人権相談	19日(水)	13:30~15:30		
内職相談	6日(金)、13日(金)、20日(金)、27日(金)	10:00~12:00 13:00~15:00		
交通事故相談	火曜・水曜日	9:00~12:00	防災安全課へ要電話予約	
パソコン・スマホ初心者相談会	7日(土)、14日(土)、21日(土)、28日(土)	9:30~11:00	仕事に関する内容の相談はできません。ノートパソコン、スマホを所有している方はお持ちください。問い合わせは尾北シニアネット(☎53-2594)へ。	
こころの相談	17日(火)	14:00~16:00	福祉課へ要電話予約	
ピアカウンセリング	23日(月)	13:30~14:30	市役所1階相談室1またはオンライン相談 相談日の1週間前までに福祉課へ要電話予約	
少年相談(いじめ、非行など)	月曜~金曜日	9:00~17:00	フリーダイヤル(☎0120-542-133)または市役所西分庁舎内(☎55-2133)電話相談、メール相談(Eメールs-soudan@aurora.ocn.ne.jp)または面接相談	
不登校及び発達相談			適応指導教室 市役所西分庁舎内(☎51-4533)電話または面接相談	
障害福祉相談	月曜~金曜日	9:00~17:00	障害福祉サービスを必要とする方や家族(☎81-8577)	
法律相談	20日(金)	13:30~16:00	高齢者・障害者の権利擁護相談(☎81-8577)へ要予約	
生活困窮者相談	月曜~金曜日	9:00~17:00	生活困窮からの自立に向けた生活相談(☎53-8851)	
ボランティア相談	月曜~金曜日	9:00~17:00	ボランティア希望者や受け入れに関する相談(☎55-5262)	
経営に関する法律相談	17日(火)	13:00~15:00	商工業に関する法律相談(要予約)	
金融相談	13日(金)	10:00~12:00 13:30~16:00	事業資金相談・日本公庫(要予約)	
			事業資金相談・信用保証協会(要予約)	
外国人生活相談	月曜~金曜日	10:00~15:00	市国際交流協会「ふくらの家」 日本の制度で分からないこと、生活上の悩み相談	
高齢者総合相談	月曜~金曜日 ※詳細は各センターでご確認ください。	9:00~17:00 ※詳細は各センターでご確認ください。	北部地域包括支援センター	電話(☎57-2155)
			中部地域包括支援センター	電話(☎51-3322)
			南部地域包括支援センター	電話(☎55-5470)
認知症介護相談	月曜~金曜日	10:00~16:00	電話相談 認知症介護についての電話相談(☎0562-31-1911)	

5月保健センターガイド

★は予約制。午前8時30分から保健センターで予約受け付けします（窓口または電話）。

場所 保健センター（☎56-4111または市役所☎54-1111内線286・289）

■ 成人保健

※江南市に住民票がある方が対象です。

名称	実施日時	予約受付	対象者	内容など
検診 乳がん検診 ★要予約	5月10日(火) 午後	受付中	40歳以上の女性（昭和58年3月31日以前に生まれた方） ※2年度に1回の受診間隔のため令和3年4月以降に受診している方は対象外です。	エックス線撮影法（マンモグラフィ） 定員 100人（先着順） 検診料 1200円 ※妊娠・授乳中、断乳後1年以内の方やペースメーカーを使用している方、豊胸手術、V-Pシャントを受けている方は受診できません。 ※視触診の実施はありません。
	5月24日(火) 午前・午後	受付中	30～39歳の女性（昭和58年4月1日～平成5年3月31日生まれの方） ※年度（令和4年4月～令和5年3月）内の受診は1回のみです。	超音波法 定員 100人（先着順） 検診料 1100円 ※妊娠・授乳中の方は受診できません。 ※視触診の実施はありません。

※江南市はがん検診推進事業（無料クーポン券）を実施していません。

名称	実施日時	予約受付	対象者	内容など
保健師による健康相談	<保健センター> 毎週火曜日 9:30～11:30	予約の必要はありません。	市民	一般健康相談（血圧測定など） 生活習慣病予防の相談など ※電話相談可
	<子育て支援センター（宮田）> 5月10日(火) 10:00～11:30		育児中の市民	一般健康相談（血圧測定など） 生活習慣病予防の相談など ※ウォーキング運動（健康体操）、フットケアのミニ講座付き
医師による健康相談 ★要予約	5月10日(火) 5月17日(火) 6月7日(火) 13:25～	随時	市民	保健センター嘱託医（内科医）による医療相談 定員 各2人（先着順） ※禁煙に関する相談可
栄養相談 ★要予約	随時 ※事前に申し込みが必要です。	随時	40歳以上で療養上の保健指導が必要な市民またはその家族	食生活の見直し、病気予防の食事の取り方などの個別相談（治療食の相談はできません）
歯の相談 ★要予約				歯や口の健康についての個別相談
保健師による訪問相談 ★要予約				病気および健康増進に関する訪問相談
歯科衛生士による訪問口腔衛生相談 ★要予約				歯や口の健康についての訪問相談
管理栄養士による訪問栄養相談 ★要予約				食生活の見直し、病気予防の食事の取り方などの訪問相談（治療食の相談はできません）
				40歳以上の要介護状態またはそれに準ずる状態にある市民

■ 定期予防接種の再接種費用の助成

※骨髄移植手術などにより免疫が消失した子どもの再接種費用を助成します。 ※回数・間隔を規定通り終えた定期予防接種の再接種に限りです。
※再接種する前に申請が必要です。 ※詳しくは市ホームページをご覧ください。保健センターへお問い合わせください。

名称	対象者	対象期間	助成金額
定期予防接種の再接種費用の助成	下記の全てに該当する方 ・市内に住民登録のある方 ・骨髄移植手術などにより、接種済みの定期予防接種の効果が期待できないと主治医に判断された方 ・再接種時に、以下の年齢に達するまでの方 BCG（4歳）、小児用肺炎球菌（6歳）、ヒブ（10歳）、四種混合（15歳）、その他（20歳）	再接種を受けた年度の3月31日まで（土曜・日曜日の場合は前日まで）	接種費用の全額（上限あり）

■ こうなん健康マイレージ

市内在住、在勤または在学の方の健康づくりを応援する健康マイレージ事業を実施しています。健康づくりに関する取り組みとイベント・健（検）診を合わせて40ポイントためると県内の協力店で利用できる優待カード「まいか」と参加賞（先着順）がもらえます。詳しくは、市ホームページか、ポイントカード付きチラシ（保健センター、市役所、各支所、市ホームページなどに用意）をご覧ください。

■ かかりつけ医を持ちましょう

現在、国の方針で大きな病院とかかりつけ医の機能分担を推進しています。健康保険法では、大きな病院を紹介状なしで受診するときに診察料に追加して支払う「選定療養費」が定められており、窓口での医療費負担も多くなる場合もあります。近くの開業医などをかかりつけ医に持つとともに、体調が悪いと感じたときは、まずはかかりつけ医の診療を受けましょう。

選定療養費の一例（令和4年3月現在） 江南厚生病院 5500円、総合犬山中央病院 2750円、さくら総合病院 1650円

■ 一般不妊治療費の助成

令和4年4月から不妊治療（体外受精、顕微受精、人工受精など）が保険適用になりましたが、人工受精については、令和4年3月31日以前に治療を開始している場合は助成の対象となる場合があります。

※詳しくは市ホームページをご覧ください。保健センターへお問い合わせください。

■ お母さんと子どもの健康

※保健センターを利用するときは、親子健康手帳（母子健康手帳）をお持ちください。
 ※乳幼児健診時に一緒に来た付き添いのお子さんを預かります。希望する方は、当日、受付にお申し出ください。
 ※江南市に住民票がある方が対象です。

	名称	対象者	実施日	受付時間	実施時間	予約受付	定員	内容など
健診	4カ月児健康診査	令和4年1月1日～14日生まれ 令和4年1月15日～31日生まれ	5月12日(休) 5月26日(休)	13:00～14:00	13:00～ ※健診の 所要時間は 90分～120 分です。	予約の必要は ありません。	-	生後6カ月未満で未受診の方も 可
	1歳6カ月児健康診査	令和2年10月1日～15日生まれ 令和2年10月16日～31日生まれ	5月11日(休) 5月25日(休)					2歳未満で未受診の方も可 ※フッ化物塗布があります。
	3歳児健康診査	令和元年5月1日～17日生まれ 令和元年5月18日～31日生まれ	5月16日(月) 5月23日(月)					4歳未満で未受診の方も可 ※尿検査があります。
	2歳児歯科健康診査	令和2年5月1日～14日生まれ 令和2年5月15日～31日生まれ	5月13日(金) 5月27日(金)					2歳4カ月未満で未受診の方も可 歯科診察、ブラッシング指導、 フッ化物塗布、歯科・栄養・育 児相談など
教室・講座	ハッピーパパママ教室 (平日編) ★要予約	妊婦とその夫	5月12日(休)	1部 9:15～9:30 2部 10:15～10:30	9:30～10:45 10:30～11:45	受付中	各5組 (先着順)	歯科衛生士・管理栄養士による講 話、助産師との座談会、パパママ 交流会、「妊娠、出産、子育て何 でも聞いちゃおう！話しちゃお う！」、赤ちゃん人形を使っ ての抱っこ体験
	産後リフレッシュ教室 ★要予約	令和4年2月～3月生まれの子と その母親	5月26日(休)	1部 9:15～9:30 2部 10:30～10:45	9:30～10:30 10:45～11:45	5月6日(金)～	各5組 (先着順)	リフレッシュ体操・ベビーマッ サージなど
	離乳食講習会（前期） ★要予約	5～8カ月児とその保護者	5月13日(金) 6月10日(金)	10:15～10:30	10:30～11:15	受付中 5月16日(月)～	各12組 (先着順)	離乳食の話、歯の話
	離乳食講習会（後期） ★要予約	9カ月～1歳6カ月児とその保護者	5月10日(火) 6月7日(火)	10:15～10:30	10:30～11:15	受付中 5月16日(月)～	各12組 (先着順)	離乳食の話
	歯～ピカ教室 ★要予約	①令和3年3月～5月生まれの子 とその保護者 ②令和2年11月～令和3年2月生 まれの子とその保護者	5月17日(火)	9:15～9:30 10:20～10:30	9:30～10:20 10:30～11:20	5月6日(金)～	各5組 (先着順)	むし歯予防の話、ブラッシング 指導など ※①②のどちらか1回のみ の参加です。
相談	身体計測のみ ★要予約	乳幼児とその保護者	5月20日(金)	9:00～10:30	5月6日(金)～	-	45組 (先着順)	身体計測
	育児相談 ★要予約						12組 (先着順)	身体計測や子育て相談など
	はみがき相談 ★要予約						8組 (先着順)	歯磨きに関する個別相談
	卒乳相談 ★要予約						4組 (先着順)	卒乳に関する個別相談
	離乳食・栄養相談 ★要予約						8組 (先着順)	離乳食・食事・おやつに関する 個別相談
	親子健康手帳（母子健 康手帳）交付および おめでとう相談	医療機関などで妊娠届出書を発 行された方	月曜～金曜日 (祝休日除く)	9:00～12:00	予約の必要は ありません。	-	親子健康手帳（母子健康手帳）、 妊婦健康診査受診票の交付など ※マイナンバーの分かる物をお 持ちください。	
	こんにちは 赤ちゃん訪問	生後4カ月までの子とその保護者	随時	随時	子育て情報などを家庭に届けに 伺います。			
助産師による訪問相談 ★要予約	授乳・育児などに関する相談、体 重測定など							
保健師による訪問相談 ★要予約	妊産婦・乳幼児	健康・育児・発達などに関する 訪問相談						

※フッ化物塗布について

1歳6カ月児健康診査、2歳児歯科健康診査では、希望するお子さんにフッ化物塗布を行います。事前に歯磨きをしてお越しください。また、フッ化物塗布後30分は飲食ができませんので、塗布前に水分補給ができるようお茶などをお持ちください。

★は予約制。予約開始日の午前8時30分から予約受け付けします（窓口または電話）。

■ 子育て世代包括支援センター（母子保健型）

子育て世代包括支援センターとは、妊娠・出産・子育ての身近な相談窓口です。保健師や助産師の資格を持つ専門の職員が対応し、妊娠準備期から子育て期を切れ目なくサポートしていきます。

問合せ 子育て世代包括支援センター 母子保健型（保健センター内） ☎56-4120 月曜～金曜日 午前8時30分～午後5時15分

■ 養育医療の申請

指定養育医療機関に入院中の未熟児などで、医師が入院養育を必要と認めた方が対象です。入院中に必要書類をそろえて申請してください。詳しくは保健センターへお問い合わせください。

保健センターの電話番号は ☎ 0587-56-4111
 または市役所 ☎ 0587-54-1111（内線 286・289）

5月の生活情報



ごみカレンダー 分別ごみ、粗大ごみ（戸別収集）

	収集地区	期日
1	古知野区全域	18(水) 31(水)
2	石枕、山王、山王北、前野、布袋区全域、大海道、寄木、安良、今市場、力長、木賀東、下山、西布	19(木)
3	五明、小郷、曾本、小折本町、東町、田代、小折町、南山、天王町、北山	16(月) 27(金)
4	赤童子西（大間町を含む）、赤童子東、北野、尾崎、木賀本郷、木賀町、中奈良、ナビタウン江南Ⅱ	17(火)
5	東野、上奈良、河野、松竹、前飛保	9(月) 20(金)
6	島宮、県営島宮住宅、藤ヶ丘（1棟～54棟）、県営松竹住宅、パークシティ江南、マーメイドタウン江南	11(水) 24(水)
7	神明、生原、四ツ谷、本郷、南野、藤ヶ丘（55棟～216棟）、後飛保	12(木) 25(水)
8	草井、小杣、慈光堂、小脇、村久野、鹿子島	13(金) 30(月)
9	砂場、宮後中、宮後東、江森、山尻、勝佐、和田、般若、中般若	6(金) 23(月)
10	飛高、高屋、野白町、宮後上、大松原自治区	10(水) 26(水)



市税などの納期限

軽自動車税（種別割）※	全期	5月31日(水)
-------------	----	----------

- ・口座振替をご利用の方は納期限の日に振替納付します。
- ・※の税については、コンビニエンスストアやスマートフォン決済アプリでも納付できます。



関連施設連絡先一覧

施設名	電話番号	施設名	電話番号
Home&nicoホール	☎55-2321	高齢者生きがい活動センター	☎56-2155
図書館	☎56-2306	(シルバー人材センター)	
環境事業センター	☎56-4436	老人福祉センター	☎54-9300
布袋ふれあい会館(布袋支所)	☎55-0196	古知野東公民館	☎56-1990
宮田支所	☎58-7344	古知野西公民館	☎53-0044
草井支所	☎57-8348	古知野北公民館	☎55-2416
保健センター	☎56-4111	布袋北部地区学習等共用施設	☎54-5535
交通児童遊園	☎54-1732	布袋南部地区学習等共用施設	☎56-0290
子育て支援センター	☎56-6337	宮田地区学習等共用施設	☎57-0400
第2子育て支援センター	☎58-8885	草井地区学習等共用施設	☎57-7840
愛知江南短期大学	☎55-6166	KTX アリーナ	☎55-5261
子育て支援センター			



スポーツ施設の先行予約 ID1009415

施設名	日付	時間	対象者
各グラウンド	5月21日(土)	9:30～	市内在住者に限る
各テニスコート		13:30～	

休日急病診療所（北野町川石 25-12 ☎56-4112） ID1004123

診療日	受付時間	診療科目
1(日)、3(祝)、4(祝)、5(祝)、8(日)、15(日)、22(日)、29(日)	8:30～11:30 (診療は9:00～) 13:30～18:30 (診療は14:00～)	内科、小児科、 外科、歯科 ※歯科は午前中のみ

※マイナンバーカードの健康保険証利用が開始されましたが、健康保険証も併せてお持ちください。
※応急処置を施す診療所のため、他の医療機関を紹介することがあります。また、時間外は、救急医療情報センター（☎0586-72-1133）をご利用ください。
※天候による休診は、受付時間内に電話でお問い合わせを、診療日の医師は、市ホームページをご覧ください。

市役所の便利な利用法(市役所の開庁日時：月曜～金曜日 午前8時30分～午後5時15分（祝休日は除く）)

市役所の窓口が開いている時間にお越しになれないときは、下表の方法をご利用ください。

※請求できる方、受取時に必要なものなどの要件がありますので、利用するときは必ず事前に担当課までお問い合わせください。

	請求できるもの	日時・場所および請求方法	担当課
日曜市役所	〈市民サービス課〉 ID1002600 ・戸籍全部(個人)事項証明書(戸籍謄・抄本) ・住民票の写し ・印鑑登録証明書(郵送請求不可) ・その他証明書	8日(日)、22日(日)(毎月第2・第4日曜日) 8:30～12:30 市民サービス課、税務課、収納課 ※収納課では、納税相談、市税などの受け取りを行っています。	
郵送請求	〈税務課〉 ID1010752 ・課税所得証明書 ・固定資産関係証明書 ・納税証明書(市民税・県民税、固定資産税、国民健康保険税、軽自動車税(種別割))	「交付申請書(郵送用)」(市ホームページに用意)、手数料(定額小為替に限る)、運転免許証などの本人確認書類の写し、返信用の封筒(返送先を記入し切手貼付したもの)を添えて、郵送してください。後日(5～6日後)自宅に返送します。 ※定額小為替は郵便局で購入することができます。	市民サービス課 (内線 221) 税務課 (内線 262)
電話予約	〈市民サービス課〉 ・住民票および戸籍の附票の写し 〈税務課〉 ・課税所得証明書 ・固定資産関係証明書 ・納税証明書(市民税・県民税、固定資産税、国民健康保険税、軽自動車税(種別割))	予約日時：月曜～金曜日(祝休日を除く) 8:30～17:00 交付日時：月曜～金曜日 17:30～20:00 土曜・日曜日、祝休日 9:00～20:00 交付場所：市役所宿直室(1階北玄関横)	収納課 (内線 272)



すいとびあ江南宿泊予約状況 予約専用電話☎53-5555へお問い合わせください。

5月の催し物

市民カレンダー

1(日)	甲冑・武者飾りの展示(～8日 すいとびあ江南) 鯉のぼり(～8日 すいとびあ江南)
2(月)	
3(祝)	江南市美術協会会員展(～9日 市役所西分庁舎)
4(祝)	
5(祝)	家族で楽しむKONANマルシェ(10:00～ すいとびあ江南)
6(金)	
7(土)	YUYUウォーキング(9:00～ すいとびあ江南)
8(日)	己書千笑道場作品展(～21日 すいとびあ江南) 日曜市役所開設 (8:30～12:30 市民サービス課、税務課、収納課)
9(月)	※フラワーパーク江南休園日
10(火)	フォトユーテジカメ写真展(～22日 市役所西分庁舎)
11(水)	※すいとびあ江南休館日
12(木)	
13(金)	
14(土)	
15(日)	江南おもちゃ病院「スマイル」(10:00～ 布袋ふれあい会館)
16(月)	※Home&nicoホール・歴史民俗資料館休館日
17(火)	
18(水)	※布袋ふれあい会館休館日
19(木)	
20(金)	
21(土)	お昼の「ふれあい土曜コンサート」 (13:00～ Home&nicoホール)
22(日)	日曜市役所開設 (8:30～12:30 市民サービス課、税務課、収納課) すいとびあYOSAKOI&キッチンカー (10:00～ すいとびあ江南)
23(月)	
24(火)	フォトクラブセブン写真展(～30日 市役所西分庁舎)
25(水)	
26(木)	※図書館休館日
27(金)	
28(土)	円空の生涯画展(～6月10日 すいとびあ江南)
29(日)	みんなでなかまマルシェ in 江南(10:00～ すいとびあ江南)
30(月)	
31(火)	写交クラブ「歩」写真展(～6月6日 市役所西分庁舎)

Home&nicoホール(午前9時～午後5時 ☎55-2321)

詳しくは主催者へお問い合わせください。

場所	内容	期日	開演時間	入場方法	主催者(問合せ)	
大ホール	江南高校吹奏楽部 第16回定期演奏会	1(日)	13:30	無料	江南高校 ☎56-3511	
	aiwa/KINUJO presents 岩崎宏美コンサートツ ア～太陽が笑ってる～	7(土)	17:00	有料	Home&nicoホール ☎55-2321	
	県吟剣詩舞道総連盟 全国吟詠コンク ール愛知県予選大会	15(日)	10:00	無料	長谷川 ☎090-7301-1817	
	尾北演劇鑑賞会 文学座「一銭陶貨」	22(日)	17:00	会員 制	尾北演劇鑑賞 ☎55-9346	
	ソナーレ音楽教室 ピアノ&ヴォーカル発表会	1(日)	13:00	無料	ソナーレ音楽教室 ☎090-4231-5335	
	江南書道協会主催 第55回学生書道展表彰式	4(祝)	13:00	無料	倉橋 ☎57-8044	
小ホール	吟道関心流愛知県本部 吟道関心流愛知 県本部大研修会	8(日)	13:00	無料	吟道関心流愛知県本 部 ☎0568-79-7330	
	市老連日本舞踊クラ ブ日本舞踊発表会	14(土)	10:30	無料	安藤 ☎090-9910-2541	
	県吟剣詩舞道総連盟 全国吟詠コンク ール愛知県予選大会	15(日)	10:00	無料	長谷川 ☎090-7301-1817	
	みんなで歌おう♪ 宮崎美智子先生の うたごえ教室! ver.9	28(土)	13:00 14:30	有料	Home&nicoホール ☎55-2321	
	治安維持法犠牲者 国家賠償要求同盟 尾北支部映画会	30(月)	14:00	無料	森 ☎57-2753	
	治安維持法犠牲者 国家賠償要求同盟 尾北支部映画会	29(日)	10:00 14:00	無料	森 ☎57-2753	
	江南書道協会主催 第55回学生書道展展示	4(祝)	13:00	無料	倉橋 ☎57-8044	
	お昼の「ふれあい 土曜コンサート」 N O A 母(歌)と娘(ピアノ) のふんわりコンサート	21(土)	13:00	無料	Home&nicoホール ☎55-2321	
	第1会議室	江南書道協会主催 第55回学生書道展展示	4(祝)	13:00	無料	倉橋 ☎57-8044
	音楽室	お昼の「ふれあい 土曜コンサート」 N O A 母(歌)と娘(ピアノ) のふんわりコンサート	21(土)	13:00	無料	Home&nicoホール ☎55-2321

すいとびあ江南(午前7時～午後10時 ☎53-5111)

内容	期間	場所
己書千笑道場作品展	8(日)～21(土)	1階ギャラリー
円空の生涯画展	28(土)～6月10(日)	

江南市役所西分庁舎

(月曜～金曜日…午前8時30分～午後5時15分)

土曜・日曜日、祝休日…午前9時～午後5時 内線225)

内容	期間
江南市美術協会会員展	3(祝)～9(日)
フォトユーテジカメ写真展	10(火)～22(日)
フォトクラブセブン写真展	24(火)～30(日)
写交クラブ「歩」写真展	31(火)～6月6(日)

市ホームページのページID掲載しています

IDの付いた記事は、市ホームページトップページ「ページIDから検索」に7桁のID番号を入力することで、直接ページを表示することができます。



人口(3月末日現在)/9万9362人
(男4万8746人 女5万616万人)
世帯数(3月末日現在)/4万2160世帯
出生届出件数(3月)/54件
高齢化率(3月末日現在)/28.0%
人身事故件数(令和4年累計)/117件
(死亡1人、重傷者1人、軽傷者129人)
物損事故件数(令和4年累計)/519件

VEGETABLE OIL INK 広報こうなんは、植物油インキを使用しています。

このページは「広報こうなん」 有料広告のページです。

スポーツ少年団 スポーツクラブ 部活動用品は お任せください



さわやかな汗をかこう！

スポーツ仲間！！

学校・スポーツ少年団・競技団体等の
地域スポーツを応援します

2021年 江南市スポーツ少年団
ミズノ少年野球教室の様様
主催 江南市スポーツ少年団
講師 堂上 剛裕・伊藤 準規
協賛 サカエスポーツ
会場 江南市市営グラウンド

ストリング加工料金サービス
テニス・バドミントンラケット
お買い上げ日より2年間の間に
3回分の張替え料金をサービス
いたします。
(ガット張り上げラケットを除く
ガット代金別途必要
ガット持ち込み不可)

**ストリング加工料金
サービスカード**

氏名 _____
住所 _____
TEL _____
生年月日 _____

サカエスポーツ

各種健康用品取り扱い中
ウォーキング、ランニング
グラウンドゴルフ、パークゴルフ
各種球技 ラケットスポーツ
プロテイン スイミング
ゴルフ フィットネス
新体操用品 等
全商品ポイント還元あります

ポイントカード

氏名 _____
住所 〒 _____
TEL () _____
生年月日 _____
昭和 平成 年 月 日

サカエスポーツ

グローブお買い上げ頂くと!!
カスタムフィッティング**永久無料サービス!!**
ご納得いく使いやすさ柔らかさになるまで
何度でも対応させていただきます。



修理は職人にお任せ!!

- ・ベースボールグラブの修理・型付け・スパイクのP革取り付け
(縫いPも対応)
- ・テニス、バドミントンラケットのガット張り
- ・ゴルフクラブ修理全般
- ・トロフィー、カップの文字彫り

オーダーグラブご成約のお客様 グラブメンテナンスセット プレゼント!!	グローブをご購入のお客様 サービスオイル プレゼント!!
--	---

型付け・柔軟加工仕上げサービス
(・手もみ及びたたき加工 ・スチーム加工 ・オイル塗布)

・シミュレーションは、当店スタッフがお手伝いいたします。
・グローブにより加工方法は異なります。
・加工料額・加工方法に応じて1組～3日
・詳しくはスタッフまで、お気軽にご相談ください。

健康、安全

- ここで取られている対策
- ☑ 要マスク
- ☑ スタッフはマスク着用
- ☑ スタッフの検温あり



サカエ

〒483-8207 江南市古知野可熱田103 TEL (0587) 54-8550 FAX (0587) 56-3895
URL <https://www.sakae-sports.com/> E-mail sakae-s@mub.biglobe.ne.jp

当店ホームページ



LINE 公式アカウント 友だち募集
@805ryfvr お店と友だちになろう!



広告の内容に関する問い合わせは、直接広告主へお願いします。