

広報こうなん

Konan Newsletter

No.1099
令和4年

11月号

江南市公式ホームページ



左の二次元コード
を使ってね

IDの付いた記事は、市ホームページ「ページIDから検索」で直接ページを表示できるよ

問合せ 地方創生推進課 (内線349)



ふじか
藤花ちゃん

- 2 … 江南スイーツフェスティバルを開催します
- 8~17 … 議会のように
- 18~20 … 読んで知っ得! まちのおしらせ
- 21~28 … みんな集まれ! わくわく情報

新型コロナウイルス感染症の影響で、掲載している事業が中止・延期となる場合があります。最新情報は市ホームページをご覧ください。ID1006399

フラワーパーク江南 II期地区が開園します!

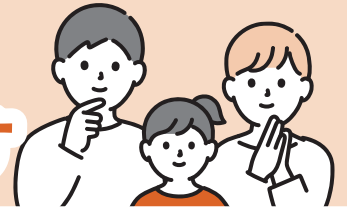


詳しくは2ページをご覧ください。

暮らしが*花ひらく生活都市。



フラワーパーク江南 II期地区が開園します



フラワーパーク江南の南側に広がるII期地区が、11月5日(土)に開園します。
 樹林の散策や植物観察など自然と触れ合え遊べる「故郷(ふるさと)の森」として、既存樹木や生物などを活用・保全しながら、平成27年度より整備が進められてきました。
 環境学習や体験教室などの活動拠点となる学習棟をはじめ、アスレチック遊具やお花見広場、森の観察路など、エリアごとにさまざまな楽しみ方ができる施設が整備されています。

詳しくは、こちらをご覧ください。



学習棟



炊事棟

問合せ 国土交通省中部地方整備局木曾川上流河川事務所河川公園課 (☎ 058-251-1379)

江南スイーツフェスティバルを開催します

問合せ 江南商工会議所 (☎ 55-6245)

市内の和洋菓子店と食品取扱店など11店がブース出店し、それぞれの店が自慢の商品を販売します。家族や友達をお誘い合わせの上、皆さんで会場へお越しいただき、江南の美味しいスイーツをお楽しみください。

日時 11月12日(土)午前9時～午後4時、13日(日)午前9時～午後3時

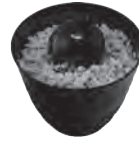
場所 すいとぴあ江南 ※こうなん産業フェスタと同時開催します。



菓子処 大口屋
餡麩三喜羅 (3個入)
500円



尾張ういろ
栗抹茶ういろ
450円



御菓子司 柏屋
栗きんとんぱりん
432円



ガレ・ドゥ・ワタナベ
日本一と言わせて
シュークリーム 220円



ケーキショップ オープ
エクレール
210円



シャルドン
まるんぱい
281円



パティスリー デゼル
おいもちゃん (鳴門金時芋の
スイートポテト) 650円



八雲堂
シャインマスカット大福
220円



嫁見餅 総本家
あまおういちごのわらび餅
350円



パン工房 パン・パフィー
マロン・ノア
250円



大森食品
りっちゃんのジーマミ豆腐
250円

価格は税込みです。
 その他の商品の販売も予定しています。
 イベント価格での提供もありますのでご了承ください。

46年間のありがとう。

休館前の2日間は図書館で過ごしませんか。

問合せ 図書館 (☎ 56-2306)

昭和51年4月の開館から約46年、市民の皆さんに愛された図書館は、12月4日(日)をもって一旦休館します。令和5年4月には布袋駅東複合公共施設に新館がオープンしますが、石枕町の図書館は半世紀近い歴史に幕を下ろします。

そこで12月3日(土)、4日(日)に「図書館まつり」を開催します。最終日には、弦楽三重奏によるサロンライブとセレモニーで、現図書館との別れを惜しみます。

図書館まつり行事一覧

	場所	日時	内容
3日	1階会議室	午前10時～11時30分 午後1時～3時	おはなし会 予約が必要です。詳しくは、図書館ホームページをご覧ください。 ※12月3日午前10時～10時30分は大人向けの読み聞かせです。
	1階雑誌コーナー	終日	図書館ボランティアの活動を紹介するパネル展示
		午前10時～11時 午後2時～3時	音訳体験 録音機を使って本格的な音訳体験をします。
		午後1時～2時	バルーンアート バルーンで何ができるかは楽しみです。
	2階絵本コーナー	午前10時～11時30分 午後1時～4時	おはなし会
	自転車置き場	午前9時～午後4時	リサイクル会 図書館の除籍本や市民の方からの寄贈本をリサイクルします。
	南側芝生スペース	午前11時30分～午後1時	世界の遊び体験 いろいろな国の遊びを体験します。※雨天中止
館内	午前9時～午後6時	図書館クイズ 図書館のあれやこれやを簡単なクイズで紹介。※参加賞付き	

	場所	日時	内容
4日	1階会議室	午前10時～11時30分 午後1時～3時	おはなし会 予約が必要です。詳しくは図書館ホームページをご覧ください。
	1階雑誌コーナー	終日	図書館ボランティアの活動を紹介するパネル展示
		午前10時30分～11時30分	ミニ工作 牛乳パックを使ったおもちゃ作りです。
		午後2時～3時30分	ビブリオバトル 参加者を募集しています。詳しくは図書館ホームページをご覧ください。 おすすめ本を紹介しあい1位を決める書評ゲームです。
		午後4時～4時30分	さよならセレモニー 弦楽三重奏を聞きながら図書館の思い出を語り合いましょう。
	2階絵本コーナー	午前10時～11時30分 午後1時～4時	おはなし会
	自転車置き場	午前9時～午後1時	リサイクル会 図書館の除籍本や市民の方からの寄贈本をリサイクルします。
	南側芝生スペース	午前11時30分～午後1時	世界の遊び体験 いろいろな国の遊びを体験します。※雨天中止
館内	午前9時～午後4時	図書館クイズ 図書館のあれやこれやを簡単なクイズで紹介。※参加賞付き	

思い出を募集します

皆さんの図書館の思い出、エピソードを募集します。11月下旬から館内やホームページなどで紹介しますので、たくさんの思い出をお寄せください。

詳しくは、図書館ホームページをご覧ください。



令和3年度の施策・事務事業の評価結果について

☎1004970 問合せ 秘書政策課（内線 312）

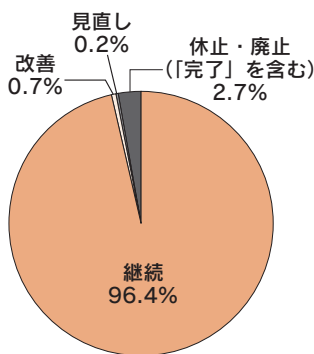
分野ごとの成果の達成状況 (件)

分野	施策数	設定した 成果 指標数	成果の達成状況の評価			
			☀	☁	☂	—
I まちづくり分野	19	37	27	4	2	4
II ひとづくり分野	15	43	20	8	12	3
III しごとづくり分野	4	6	3	1	2	0
IV ちいきづくり分野	21	44	25	6	7	6
V 行政分野	16	32	21	7	2	2
合計	75	162	96	26	25	15

☀ : 90%以上達成した ☁ : 70%以上達成した ☂ : 達成していない — : 達成状況の評価が困難

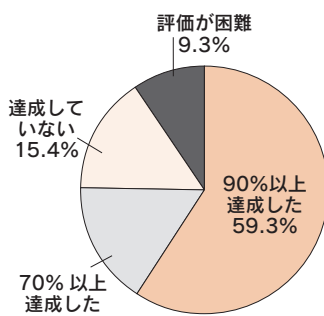
第6次総合計画の進行管理を行うため、行政評価を行っています。
令和3年度の施策評価・事務事業評価の結果をお知らせします。
評価結果の概要
実施対象施策・事務事業数
①施策 75施策
②事務事業 559事業

施策の評価結果の一覧
主な施策の評価結果は次の通りです。
全ての施策の評価結果については、市ホームページをご覧ください。



総合評価

事務事業評価の結果
事務事業の、事業費と事業内容および成果について情報を整理し、「必要性」、「有効性」、「達成度」、「効率性」の4つの観点からの評価と、それらに基づく「総合評価」を実施しました。



全体の成果の達成状況

施策評価の結果
施策評価の結果、70%以上達成した割合は全体の約75%でした。達成していない成果指標を含む施策については、成果と課題の分析内容を、今後の施策の取り組みに反映し、成果達成を目指します。

主な施策の評価結果

☀ : 90%以上達成した ☁ : 70%以上達成した ☂ : 達成していない

分野名	施策名	成果の状況						成果と課題の分析
		指標名	単位	基準値	目標値	実績値	達成状況(達成率)	
I まちづくり	環境保全への意識の高揚	市民1人当たりの二酸化炭素の排出量	t-co2/人・年	5.70 (H27)	5.19	4.50	☀ (115.3%)	個人住宅における太陽光発電を促進するため、設備の設置に係る補助額を拡大しました。今後も、さらなるクリーンエネルギーの利用促進に向けて、補助額のみでなく、補助対象設備を拡大していく必要があります。
II ひとづくり	働きながら子育てをする家庭への保育・育児支援	地域子ども・子育て支援事業の実施件数	件	9 (H30)	11	11	☀ (100.0%)	令和3年11月に医療機関併設の病児・病後児保育施設を開設しました。今後も社会状況やニーズの変化を把握し、地域の子育て支援策の推進を図る必要があります。
III しごとづくり	農業の安定経営のための支援と農業用施設の適正管理	担い手への農地の利用集積面積	ha	8.2 (H28)	13.0	19.9	☀ (153.1%)	認定農業者数が減少しており、今後も減少傾向にあると予想されることから、認定農業者の担い手を育成する必要があります。
IV ちいきづくり	障害者の日常生活および社会生活への支援	就労継続支援および就労移行支援サービスの利用人数	人	182 (H28)	193	264	☀ (136.8%)	障害者に対する就労系サービスの利用については、需要が増加する傾向にあり目標を達成しています。課題としては、需要の高まりに対応するため、各事業所の充実を促進していく必要があります。
V 行政	市民生活相談の充実・知識の向上	消費生活相談の件数	件	119 (H28)	300	581	☀ (193.7%)	令和2年度から新たに障害者を対象とした出前講座を開催し、令和3年度も継続して開催することができました。今後も、継続することで受講者を増やしていくことが重要だと考えます。また、トラブルなどの相談に対応するため、消費生活相談員のさらなるスキルアップが必要であると考えます。

地方公共団体の財政がどのような状況にあるかを示す全国共通の指標「健全化判断比率」と「資金不足比率」を算定し、公表することが義務付けられています。

各指標について、早期（経営）健全化基準を超えると財政（経営）悪化、財政再生基準を超えると財政破綻となり、段階的に財政状況をチェックします。

江南市はすべての指標が早期（経営）健全化基準値内であり、健全性が保たれています。

健全化判断比率

[単位：%]

	江南市の数値		早期健全化基準 財政悪化	財政再生基準 財政破綻
	令和3年度	令和2年度		
① 実質赤字比率	赤字なし	赤字なし	12.48	20.00
② 連結実質赤字比率	赤字なし	赤字なし	17.48	30.00
③ 実質公債費比率	3.2	3.6	25.0	35.0
④ 将来負担比率	—	13.9	350.0	

①…普通会計の赤字の比率です。

②…全ての会計を対象とした赤字の比率です。

③…借入金（地方債）の返済額やこれに準ずるものの額の比率（3カ年の平均）です。

④…普通会計が将来負担すべき実質的な負債の比率です（将来負担比率は、比率がマイナスとなる（地方債現在高などの将来負担額より基金などの充当可能財源が多い）ため「—」表示となります）。

資金不足比率

[単位：%]

	江南市の数値		経営健全化基準 経営悪化
	令和3年度	令和2年度	
水道事業会計	資金不足なし	資金不足なし	20.0
下水道事業会計	資金不足なし	資金不足なし	20.0

※資金不足比率…公営企業の資金不足額の比率です。

江南市公衆便所ネーミングライツ・パートナーを募集します

ID1007862 問合せ 都市整備課 (内線 136)

市では、市民などが快適に利用できるよう施設を維持管理し、サービスの向上と地域環境の改善を図るための新たな財源確保として、市が管理する布袋駅前公衆便所の愛称を命名する権利（ネーミングライツ）を取得する事業者（ネーミングライツ・パートナー）を募集します。

募集内容

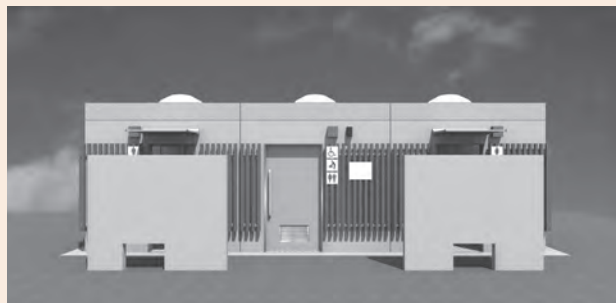
ネーミングライツの対象 布袋駅前公衆便所（令和5年3月完成予定）の愛称

ネーミングライツ料 年額10万円以上（消費税および地方消費税を含む）

※役務などの提供がある場合は、その内容も併せて提案できます。



<布袋駅西駅前広場>



<布袋駅前公衆便所>

契約期間 令和5年4月1日(土)を目途に契約により協議した日から3年

応募資格 法人（江南市ネーミングライツ事業実施要綱第7条第1項各号に該当しないもの）

応募期間 11月1日(火)～11月30日(水)

※詳しくは、市ホームページをご覧ください。お問い合わせください。

令和5年4月1日採用

江南市職員採用候補者試験(追加)

問合せ 秘書政策課 (内線 296)

職種・区分、受験資格など

職種・区分	採用予定人員	受験資格	
		学歴等	年齢
事務職 (土木・建築)	5人	大学で土木または建築課程を専攻した方(令和5年3月までに卒業見込みの方を含む)	平成7年4月2日以降に生まれた方
事務職 (土木・建築 実務経験者)		大学卒で民間企業等の正規職員として、令和4年10月末までに通算して5年以上の実務経験がある方	昭和62年4月2日以降に生まれた方
事務職 (社会福祉)	2人	大学・短期大学等(社会福祉士資格を取得または令和5年3月までに社会福祉士資格を取得見込みの方)	平成4年4月2日以降に生まれた方

第1次試験

12月11日(日)

最終合格発表

令和5年1月下旬予定

申込

11月1日(火)～25日(金)(必着)に郵送または直接秘書政策課(〒483-8701(住所不要))へ。

※詳しくは、江南市職員採用候補者試験募集要項をご覧ください。
募集要項、応募書類は秘書政策課、市ホームページに用意しています。



119番は落ち着いて正しく伝えましょう

問合せ 消防署 (☎ 55-2258)

11月9日は「119番の日」です。

災害はいつ、どこで起こるかわかりません。消防車や救急車が必要になったときに慌ててしまわないように、いざという時の119番通報に備え、落ち着いて正確な通報ができるよう普段から心の準備をしておきましょう。

119番通報時のポイント

火事の現場や道路など危険な場所では、まず自分の安全を確保してから落ち着いて通報してください。通報中でも消防車や救急車を出動させているので、落ち着いて質問に答えてください。

- ①「火事です」または「救急です」とはっきりと伝えてください。
- ②住所は正しく詳細に伝え、併せて目標となる建物や交差点の名称も伝えてください。
- ③何が、誰が、どうしたかを正確に分かりやすく伝えてください。

- 通報後に消防署や救急車から電話をかけ直して状況を聞く場合がありますので、現場から離れず安全な場所で待ってください。また、携帯電話から通報した場合は手元に置いておいてください。
- 救命処置などに協力していただくことがあるため、その際は電話のスピーカー機能を活用してください。
- 間違えて119番通報をしたときは、無言で切らずに間違えたことを必ず伝えてください。

※Live119映像伝送システムの仮運用開始に伴い、119番通報時に現場の映像撮影をお願いすることがありますので、ご協力ください。

Live119について詳しくは、こちらをご覧ください。



119番は火事や救急など緊急時のための電話です。各種問い合わせは次の番号をご利用ください。

- 火事どこダイヤル(火災情報の音声案内(24時間対応))…☎ 55-8811
- 救急医療情報センター(診療可能な医療機関案内(24時間対応))…☎ 0586-72-1133
- 県小児救急電話相談(毎日午後7時～翌朝8時まで対応)…# 8000 または☎ 052-962-9900

市民駅伝競走大会



市の北部地区とサイクリングロードを1周 (14.03km) する
 駅伝競走大会を開催します。 ID1010451 問合せ KTXアリーナ (☎55-5261)

日時 令和5年1月29日(日)午前9時開会式

場所 すいとびあ江南多目的ホール

対象者 市内在住、在勤または在学の方で編成したチーム

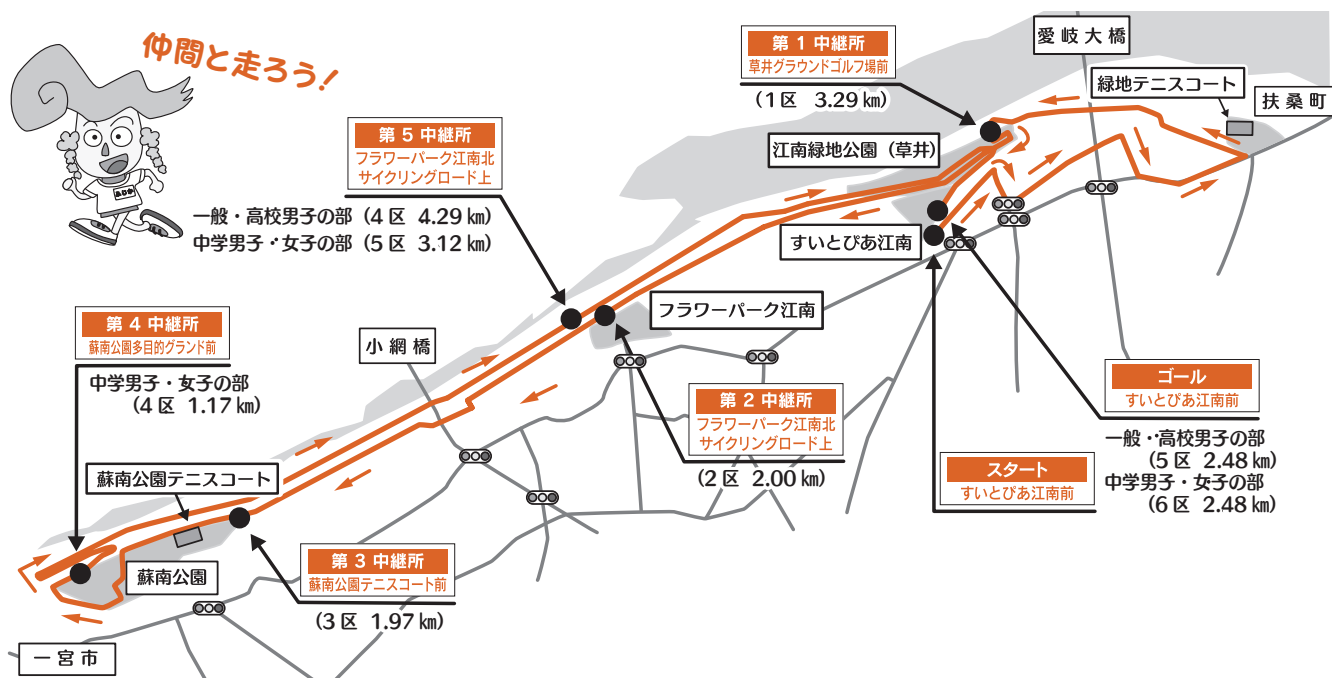
- ①一般の部・高校男子の部…監督1人、選手5人、補欠2人
- ②中学男子の部・女子の部…監督1人、選手6人、補欠2人

- 一般の部には高校生以下を含まない。
- 一般の部は監督と選手を兼ねることができる。
- 一般の部・高校男子の部・中学男子の部について、男女混合で編成されたチームの出場を認める。
- 同一の中学校・団体もしくは同じ監督から複数の申し込みのあったチームは、当日欠員により補欠が足りない場合、別チームの補欠から充てることができる。なお、その場合はオープン参加とする。
- 高校生のチームは、学校の承諾を得ること。
- 中学生のチーム編成は同一の中学校とすること。

※詳しくは要項 (KTXアリーナ、市ホームページに用意) をご覧ください。

料金 一般・高校生以上1チーム…2000円、中学生1チーム…1000円

申込・問合せ 12月23日(金)までの午前9時から午後5時に、申込書 (KTXアリーナ、市ホームページに用意)、料金を、直接KTXアリーナ (☎55-5261) へ。



議 会

市議会 9 月定例会は 9 月 1 日から 26 日までの 26 日間の会期で開催され、議案 21 件、報告 6 件、請願 2 件、意見書案 1 件の議題がありました。また、一般質問は 9 月 6 日、7 日、8 日に、議案質疑は 12 日に、各常任委員会の審査は 14 日、15 日、16 日、20 日に行われました。審議結果などは以下の通りです。

上程議案と審議結果【議案書および各議員の賛否については市ホームページからご覧いただけます】

条例案 7 件

- 江南市地域交流センターの設置及び管理に関する条例の制定について 可決(全員賛成)
- 江南市布袋駅東複合公共施設の設置及び管理に関する条例の制定について 可決(全員賛成)
- 江南市職員の育児休業等に関する条例の一部改正について 可決(全員賛成)
- 江南市手数料条例の一部改正について 可決(全員賛成)
- 江南市下水道条例の一部改正について 可決(賛成多数)
- 江南市水道事業給水条例の一部改正について 可決(全員賛成)
- 江南市保健センターの設置及び管理に関する条例の一部改正について 可決(全員賛成)

一般議案 1 件

- 江南市教育委員会委員の任命について 同意(全員賛成)

補正予算案 6 件

- 令和 4 年度江南市一般会計補正予算(第 7 号) 可決(賛成多数)
- 令和 4 年度江南市一般会計補正予算(第 8 号) 可決(全員賛成)
- 令和 4 年度江南市国民健康保険特別会計補正予算(第 1 号) 可決(全員賛成)
- 令和 4 年度江南市介護保険特別会計補正予算(第 2 号) 可決(全員賛成)
- 令和 4 年度江南市水道事業会計補正予算(第 3 号) 可決(全員賛成)
- 令和 4 年度江南市下水道事業会計補正予算(第 1 号) 可決(全員賛成)

決算認定議案 7 件

- 令和 3 年度江南市一般会計歳入歳出決算認定について 認定(賛成多数)
- 令和 3 年度江南市国民健康保険特別会計歳入歳出決算認定について 認定(全員賛成)
- 令和 3 年度尾張都市計画事業江南布袋南部土地区画整理事業特別会計歳入歳出決算認定について 認定(全員賛成)
- 令和 3 年度江南市介護保険特別会計歳入歳出決算認定について 認定(賛成多数)
- 令和 3 年度江南市後期高齢者医療特別会計歳入歳出決算認定について 認定(全員賛成)
- 令和 3 年度江南市水道事業会計利益の処分及び決算認定について 可決および認定(賛成多数)
- 令和 3 年度江南市下水道事業会計決算認定について 認定(全員賛成)

報告 6 件

- 損害賠償の額を定めることについての専決処分について
- 令和 3 年度江南市一般会計継続費精算報告書について
- 令和 3 年度江南市土地開発公社の経営状況について
- 令和 3 年度江南市健全化判断比率報告書について
- 令和 3 年度江南市水道事業会計資金不足比率報告書について
- 令和 3 年度江南市下水道事業会計資金不足比率報告書について

請願 2 件

- 「消費税インボイス制度の実施中止を求める意見書」の提出を求める請願 不採択(賛成少数)
- 定数改善計画の早期策定・実施と義務教育費国庫負担制度の堅持及び拡充を求める請願書 採択(全員賛成)

意見書案 1 件

- 定数改善計画の早期策定・実施と義務教育費国庫負担制度の堅持及び拡充を求める意見書(案)(委員会提出) 可決(全員賛成)

9月6日、7日、8日に、議員17人が一般質問を行いました。質問の要旨は次の通りです。

※原稿は、議員個人の責任で作成しています。

※質問は答弁を含め、1人1時間以内です。

詳しくは、市ホームページから議会映像中継をご覧ください。

なお、9月定例会会議録の市ホームページへの掲載は12月中旬を予定しています。



議会映像中継



岡本英明
新風クラブ

曾本地区の埋蔵物調査

問 埋蔵文化財の発掘調査は、いつごろから行い、調査期間はどれくらいか。
曾本地区工業用地整備方針では、整備事業が開始されてから、発掘調査は2年目より行い、期間は2年間を想定しています。

答 現在開始が見送られている曾本地区工業用地整備事業は、発掘調査などさまざまな段階を踏まねばならず、工業用地の整備完了には時間が掛かると想定されるので、職員の体制を整え、1日でも早く事業を開始してほしい。

地籍調査の必要性

問 国土調査法に基づき、地籍調査とはどのようなものか。

答 市町村が主体となつて一筆ごとの土地について、その所有者、地番および地目を調査するとともに、境界の位置と面積を測量する調査のことです。

問 地籍調査を行わない場合の問題点はどのようなことが考えられるか。

答 災害により家屋の倒壊や土地の形状が変わつた場合、復旧計画の策定や換地事務などに時間を要し、復旧、復興に時間と手間が掛かると想定されます。

要望 防災の観点において、昨今の大雨を考えると、二重堤防の中の地域は地籍調査の必要性があると考えられるので、地籍調査の検討をしてほしい。



大藪豊数
江南藤クラブ

副市長・市職員が特定業者を紹介する等有利な取り計らいをすることについて

問 市長、副市長、部長、議員が久昌寺更地買収に関する議案を上程している時期に、久昌寺を存続させることに前向きな業者を地権者に紹介してもよいか。
答 特定の業者を市民や地権者に紹介し、有利な取り計らいをすることは、好ましくない行為と考えます。

問 業者に飲食代をおごつてもらうことは許されるか。

答 利害関係者と共に飲食をする場合で、お互いが自らお金を支払つた場合は、1万円までは報告の必要もなく、領収書保存の必要もありません。

地方政治における二元代表制について

問 議員が副市長室に入る際に、企画部長の「ここに入つたら出られない」と圧力をかけるパワハラと思われる行為は、許されるか。

答 不適切な発言であり、大変申し訳ございませんでした。

問 副市長が議員に対して、一般質問を取りやめるよう副市長室で圧力をかける行為に対して、どのようにお考えか。

答 自身、自ら議員に對しまして、一般質問を取りやめるよう圧力をかけたという認識は持っておりませんが、同席し実際に私の部屋でそのような行為があったことは認めて謝罪致します。



東猴史純
江政クラブ

黒色の日よけネットを活用したカラス対策

問 黄色のカラスよけネットと可燃ごみ袋との間に黒色の日よけネットを挟むカラス対策の実証実験を、2カ所目の集積場所で行つた結果、その効果はどうであったか。

答 2カ所目として、高屋町西里地内の可燃ごみ集積場所で行いました。町内会長にお聞きしたところ、「日よけネットからはみ出たごみ袋がある場合は、カラスにつつかれることはあるが、日よけネットで隠れている部分についてはつかれることはない」とのことでした。日よけネット使用後は、ほぼ被害が発生していないことから、カラスの被害を防ぐ効果はあると判断しています。

問 実証実験2カ所、南山町、力長町で効果が出ているとのことなので、地元役員さん向けの配布物に記載されているカラス対策の一例として併記してほしいが、どうか。

答 黒色の日よけネットを使用しごみ袋を隠すことでカラスの被害を防ぐ方法についても、市ホームページや各地区が作成する回覧などで紹介していきます。



長尾光香
江政クラブ

市の電話代の削減について

問 令和3年6月定例会で、携帯電話を小・中学校へ導入すると電話代を削減できると提案したが、状況はどうか。

答 令和3年9月より、各校2台、合計30台を配備しました。

問 令和3年度の9月から3月までの電話代はどの程度削減できたか。

答 小・中学校の電話代の合計は、令和2年度の同期間で501万2744円、令和3年度は333万274円、168万2470円の削減となり、削減率は33・6%でした。

要望 今後も電話代削減に努めてほしい。
グリーンベルトについて

問 令和4年3月定例会で、グリーンベルトの設置条件の見直しを強く要望したが、その後の検討状況はどうか。

答 通学路に緑色のカラー舗装をする設置条件の見直しを進め、通学路の利用が一班のみの場合の位置を確認し、延長および必要な費用を試算しており、試算後は修繕計画の見直しを進めます。

問 山口県防府市では通学路の信号機のない横断歩道の白線の間をカラー舗装している。市でも導入してはどうか。

答 現在の安全対策である減速帯などの路面標示や看板・のぼり旗設置などで対策が不十分である場合に新たな対策として試験的に導入を検討します。



稲山明敏
江南クラブ

相続人のいない空き家等について

問 今市場区にある相続人のいない土地や空き家に対し、財産管理制度の活用について、現在の進捗状況および清算までにどのくらいの期間を要するのか。

答 7月に家庭裁判所に相続財産管理人を選任申立書を提出しており、家庭裁判所にて選任された相続財産管理人が、財産調査などを行い、管理・清算を行っていくこととなり、清算までには約1年程度の期間を要するものと考えます。

問 この相続人のいない土地から市道へ樹木の枝が越境し、交通の障害となつている。車両の損傷や歩行者がけがを負う危険性が高い状況であり、至急の対応が必要と考えるが、市の対応は。

答 この案件のように所有者が確認できないと判断した現場については、道路管理者である市が越境した枝を切除します。
いこまいCARについて

問 利用料金の上限を設けられないか。

答 令和3年度実績より仮に利用料金の上限を500円とした場合、新たに約750万円の財源が必要になると試算しており、利用料金の見直しについては、慎重な検討が必要です。

要望 上限500円の利用料金の設定、当日予約、市外利用の実現を要望する。



石原資泰
公明党市議員

大雨による治水対策について

問 市民が担う治水対策である「浸水防止施設設置費補助金制度」を促進するために、補助回数などの拡充を含めた見直しが必要であると考えますがどうか。

答 最近の急激な天候の変化や河川の改修状況を考慮すると、浸水防止施設などの増設等改変について、今後、浸水箇所の状況を十分に調査・把握するとともに、要綱・要領の改正などについて前向きに検討していきます。

問 市民の带状疱疹罹患による身体的・精神的負担および発症予防に対する経済的負担を和らげるため、ワクチン接種の費用の助成を実施できないか。

答 带状疱疹ワクチンは国で定期接種化が検討されているワクチンの一つで、今後とも国や県、近隣市町の動向を注視しながら、接種費用の助成を検討します。
おくやみコーナーについて

問 おくやみハンドブックの作成の進捗状況はどうか。

答 10月から配布できるよう進めています。

問 おくやみコーナーの設置についての検討はどうか。

答 令和5年度には予約制でのおくやみコーナーを設置できるよう進めていきます。



伊藤吉弘
新風クラブ

パワハラ等に関する職員アンケート調査について

問 先般、新聞報道されていた市職員が市議会議員からパワハラを受けていることを、職員アンケート調査結果から把握した問題について、市議会組織として自浄作用ができなかった市議会全体の責任でもある。私も市議会議員の1人として責任を感じており、早急にパワハラの実態の真相究明に向けて、第三者委員会の設置を要望するもので、9月定例会の最終日に間に合えば補正予算を上程し、間に合わない場合には、できる限り早く臨時会の開催を望むがどうか。

答 第三者委員会については、多くの議員から設置を強く要望する声が上がっています。第三者委員会はパワハラの実態確認、調査や検証を求め、その後の評価や提言などを行うことが一般的です。市の責任としてしっかりと進めていきます。市長として、職員の心身の健康を守る安全配慮や職員が快適に働ける職場環境を保つ義務がありますので、今後、議員からパワハラを受けることなく、業務を行うことができるよう議員の皆様には適切な対応をお願いします。

他の質問項目

○豪雨災害時における住民避難対策の現状と課題について

○違反対象物公表制度について



鈴木 貢
公明党市議員

地域経済支援対策について

問 物価高騰原材料高の折、事業者への新たな経済支援対策が必要と思うが、市はどのように考えているか。

答 中小企業への新たな支援については、地域経済の活性化や市民生活の向上を図るため、中小企業振興会議での意見を踏まえ、国や県の動向を注視して取り組んでいきます。

問 耕作放棄地が年々増加し、それに伴い市民からの雑草苦情も増えてきている。耕作放棄地は、農地だけでなく環境問題としても喫緊の課題であると考え、市は何か対策をしているか。

答 耕作放棄地が年々増加し、それに伴い市民からの雑草苦情も増えてきている。耕作放棄地は、農地だけでなく環境問題としても喫緊の課題であると考え、市は何か対策をしているか。

問 耕作放棄地が年々増加し、それに伴い市民からの雑草苦情も増えてきている。耕作放棄地は、農地だけでなく環境問題としても喫緊の課題であると考え、市は何か対策をしているか。

答 耕作放棄地が年々増加し、それに伴い市民からの雑草苦情も増えてきている。耕作放棄地は、農地だけでなく環境問題としても喫緊の課題であると考え、市は何か対策をしているか。

問 耕作放棄地が年々増加し、それに伴い市民からの雑草苦情も増えてきている。耕作放棄地は、農地だけでなく環境問題としても喫緊の課題であると考え、市は何か対策をしているか。



牧野圭佑
江南クラブ

布袋駅周辺整備について

問 布袋駅周辺と江南駅周辺の市の無料自転車等駐車場は今後どうなるのか。布袋駅周辺では高架下を含め民間で必要台数を確保できれば市の自転車等駐車場を廃止し、不足する場合は有料化を検討します。江南駅周辺は利用状況が変化しているため実態調査を基に必要台数と民間台数を考慮して、6力所の内2力所を廃止し、4力所は有料化を見据えた検討をしていくこととなります。

問 安良区域の開発面積を現在の3000平方メートル以上から2000平方メートル以上へ条件緩和ができないか。

答 令和4年度、地権者の意向調査や企業のニーズ調査を予定しています。結果を踏まえ、立地条件の緩和を検討します。

問 曾本地区工業用地整備の再開はいつごろになるか。

答 開発期間を最短で6年と想定しており、地権者の同意取得などを行うための新たな体制について人事当局と協議するなど、早期の事業再開に努めます。

問 曾本地区工業用地整備の再開はいつごろになるか。

答 開発期間を最短で6年と想定しており、地権者の同意取得などを行うための新たな体制について人事当局と協議するなど、早期の事業再開に努めます。



掛布まち子
日本共産党江南市議員

学童保育の待機解消を

問 令和4年度当初から通年、長期利用者共に待機が発生し、夏休み中も解消できなかった。近隣で待機を出している自治体は他にどこにもない。保護者の就労に大きな影響を及ぼし、市への信頼に関わる事態である。待機発生の実態と原因を明らかにすることを求める。

答 学童保育の利用者は年々増加傾向です。施設の整備を行い定員を増やしてきましたが、施設、支援員の確保が依然難しく、待機児童が解消できない状況です。令和4年度は、通年利用を5、6年生まで拡大したため例年よりも多くの待機児童が発生し、4月末時点で合計158人、7月末では55人の待機でした。

問 学童保育の利用者は年々増加傾向です。施設の整備を行い定員を増やしてきましたが、施設、支援員の確保が依然難しく、待機児童が解消できない状況です。令和4年度は、通年利用を5、6年生まで拡大したため例年よりも多くの待機児童が発生し、4月末時点で合計158人、7月末では55人の待機でした。

問 学童保育の利用者は年々増加傾向です。施設の整備を行い定員を増やしてきましたが、施設、支援員の確保が依然難しく、待機児童が解消できない状況です。令和4年度は、通年利用を5、6年生まで拡大したため例年よりも多くの待機児童が発生し、4月末時点で合計158人、7月末では55人の待機でした。

問 学童保育の利用者は年々増加傾向です。施設の整備を行い定員を増やしてきましたが、施設、支援員の確保が依然難しく、待機児童が解消できない状況です。令和4年度は、通年利用を5、6年生まで拡大したため例年よりも多くの待機児童が発生し、4月末時点で合計158人、7月末では55人の待機でした。

問 学童保育の利用者は年々増加傾向です。施設の整備を行い定員を増やしてきましたが、施設、支援員の確保が依然難しく、待機児童が解消できない状況です。令和4年度は、通年利用を5、6年生まで拡大したため例年よりも多くの待機児童が発生し、4月末時点で合計158人、7月末では55人の待機でした。

問 学童保育の利用者は年々増加傾向です。施設の整備を行い定員を増やしてきましたが、施設、支援員の確保が依然難しく、待機児童が解消できない状況です。令和4年度は、通年利用を5、6年生まで拡大したため例年よりも多くの待機児童が発生し、4月末時点で合計158人、7月末では55人の待機でした。



三輪陽子
日本共産党江南市議員

安心・安全の保育園に

問 図書館跡地に建設予定の保育園は2つの園を統合して200人規模が予定されているが、人数が多く、災害時などの対応が難しいのではないかと、規模が大きくなると全体を把握することが難しくなることもありますが、毎月の避難訓練などの実施、他自治体の視察などを行い体制の整備をしていきます。

問 図書館跡地に建設予定の保育園は2つの園を統合して200人規模が予定されているが、人数が多く、災害時などの対応が難しいのではないかと、規模が大きくなると全体を把握することが難しくなることもありますが、毎月の避難訓練などの実施、他自治体の視察などを行い体制の整備をしていきます。

問 図書館跡地に建設予定の保育園は2つの園を統合して200人規模が予定されているが、人数が多く、災害時などの対応が難しいのではないかと、規模が大きくなると全体を把握することが難しくなることもありますが、毎月の避難訓練などの実施、他自治体の視察などを行い体制の整備をしていきます。

問 図書館跡地に建設予定の保育園は2つの園を統合して200人規模が予定されているが、人数が多く、災害時などの対応が難しいのではないかと、規模が大きくなると全体を把握することが難しくなることもありますが、毎月の避難訓練などの実施、他自治体の視察などを行い体制の整備をしていきます。

問 図書館跡地に建設予定の保育園は2つの園を統合して200人規模が予定されているが、人数が多く、災害時などの対応が難しいのではないかと、規模が大きくなると全体を把握することが難しくなることもありますが、毎月の避難訓練などの実施、他自治体の視察などを行い体制の整備をしていきます。

問 図書館跡地に建設予定の保育園は2つの園を統合して200人規模が予定されているが、人数が多く、災害時などの対応が難しいのではないかと、規模が大きくなると全体を把握することが難しくなることもありますが、毎月の避難訓練などの実施、他自治体の視察などを行い体制の整備をしていきます。

問 図書館跡地に建設予定の保育園は2つの園を統合して200人規模が予定されているが、人数が多く、災害時などの対応が難しいのではないかと、規模が大きくなると全体を把握することが難しくなることもありますが、毎月の避難訓練などの実施、他自治体の視察などを行い体制の整備をしていきます。



田村徳周
江政クラブ

ながらスマホについて

問 「歩きスマホの防止に関する条例」を江南市でも制定すべきと考えるが、当局の見解はどうか。

答 歩きながらのスマートフォン操作の防止について、市の実情に合った先進的な自治体の取り組みについて検証し、駅周辺や大型商業施設など、人や車などの交通が混雑する場所において、状況を把握し、江南警察署をはじめ関係機関や議会とも相談しながら検討します。

ゼロカーボンシティ宣言について

問 ゼロカーボンシティ宣言をしてはどうか。

答 令和3年度に第三次環境基本計画を策定し、脱炭素社会の実現に向けて「市民・事業者・市が連携し、ゼロカーボンシティを目指す」と記載をしています。また、現在、第四次地球温暖化対策実行計画の改訂作業を行っており、その計画では市も市内の1事業者として、脱炭素に向けて取り組むべき具体的な施策について記載するよう検討を進めています。ゼロカーボンシティ宣言に当たっては、市の施策との整合性を図っていく必要があることから、すでに宣言を表明した自治体の取り組みも参考にしながら、令和4年度末の宣言を目指して調整していきたいと考えています。



宮田達男
江政クラブ

KTXアリーナ内のフリーWiFiについて

問 平成30年に供用を開始した、KTXアリーナの存在意義とは何か。

答 「地域のランドマークとなり、市民交流の場となる施設」「市民利用から本格的な競技大会やスポーツ教室まで対応できる施設」「地球環境や地域に配慮した施設」「防災拠点としても対応できる施設」をコンセプトとしています。

問 避難所になる公共施設にWiFiは導入すべきと考える。KTXアリーナにフリーWiFiを導入する場合はメリットとデメリットは何か。

答 メリットは、通常時は利用者に対する利便性の向上が図られます。災害時には通信手段の一つとして非常に有効であると考えられます。デメリットは設備の整備費用、更新費用、通信料の財政負担が生じることが挙げられます。

問 避難所ではインターネット環境は必要不可欠な存在であるが、どのように考えているか。

答 フリーWiFiを導入する効果は非常に大きいものと考えます。今後導入する場合の必要経費を算出し、財源の確保など、他の事業との優先順位を見極めながら検討を進めていきます。

他の質問項目

○市民サービス課の受付業務について



片山裕之
江南クラブ

避難所のペット対応について

問 ペットも避難者にとつて大切な家族の一員である。市として避難所での飼育場所を指定してはどうか。

答 ペットの飼育場所をあらかじめ適切所を開設する際、避難者をスムーズに受け付けできるようにすることや、ペットによる鳴き声や衛生面に関するトラブルを減らすことができると考えますので、まずは避難所の施設管理者と相談し、飼育場所の指定などができるか検討していきます。

要望 避難所により、条件はさまざまであると思うが、すべての避難所において、ペット専用の避難スペースは事前に決めておく必要がある。安心してペットと共に避難ができるよう、地域と共に協力し合つて、考えてほしい。

所有者の分らない土地について
問 所有者不明の土地の増加により、近隣住宅への草木の被害などにつながる登記簿の名義変更に対する方策などはないのか。

答 令和6年4月1日からは相続登記の申請が義務化されます。これにより、登記簿の名義変更などの促進が図られ、所有者不明の土地が減少していくものと考えています。



宮地友治
江南クラブ

道路冠水について

問 赤童子町大間、大間町新町地内の市道では、令和4年7月の大雨で道路冠水が発生しているが、この地区は、「第3次江南市総合治水計画」の重点地区に位置付けがなく、雨水貯留施設整備の計画がない地域である。近年の集中豪雨による被害箇所や被害状況は、大きく変化しているため、最新の被害状況から重点地区を選定するなど治水計画を見直し、対策を実施すべきではないか。

答 近年の集中豪雨による被害箇所や被害状況は、過去と比べて変化していますので、今後、道路冠水を含む浸水被害の状況などを十分に調査するとともに、県が実施している青木川第4調節池の整備や青木川の河道改修、合瀬川の河川改修、日光川の遊水地整備に加え、市が計画する古知野高校、古知野西小学校および古知野南小学校の雨水貯留施設整備の事業効果を検証し、「第4次江南市総合治水計画」を策定していきます。

また、地元から冠水対策の要望があった場合にどのような対応をするのか。
答 近年の集中豪雨による被害箇所や被害状況は、過去と比べて変化していますので、今後、道路冠水を含む浸水被害の状況などを十分に調査するとともに、県が実施している青木川第4調節池の整備や青木川の河道改修、合瀬川の河川改修、日光川の遊水地整備に加え、市が計画する古知野高校、古知野西小学校および古知野南小学校の雨水貯留施設整備の事業効果を検証し、「第4次江南市総合治水計画」を策定していきます。

また、地元から冠水対策の要望があった場合には、現地の状況について調査を行い、地元と調整していきたいと考えています。

他の質問項目

○交通安全の立て看板について



古池勝英
江南クラブ

江南駅前及び周辺整備について

問 今後、建て替え計画の策定を進める民間ビルと、江南駅前用地（第3用地）の有効活用について官民相互に連携して、観光案内所、生涯学習教室などの施設や、特色あるスーパード、ビジネスホテル、分譲マンション、介護施設、事務所などを積極的に誘致し、施設を整備する必要がありますと考える。これらの施設が整備されると、その利用者に対応できる駐車場、駐輪場の整備が必要となり、限られた土地を有効利用するため、駅前広場の地下に駐車場、駐輪場を整備することで駅前広場周辺の歩道と江南駅改札間で地下道で結ばれ、道路横断の危険性がなくなり駅の利便性向上につながるから施設の一体的整備において、江南駅前広場に地下駐車場、駐輪場の設置は可能か。

答 新たに整備される施設の規模に応じた必要となる駐車、駐輪台数を把握した上で、費用対効果を含めて設置場所を検討することになると考えます。

要望 早期に江南駅前周辺整備計画の策定を推進する必要があり、行政をはじめ地権者、地元事業者、企業などの委員による検討委員会の設置を古知野区まちづくり委員会と同様に要望します。

他の質問項目

○第6次江南市総合計画について



中野裕二
江政クラブ

中央公園の階段補修について

問 中央公園の築山にある階段の劣化がひどく、ぬれると滑って危険であるため、補修できないか。また、手すりがないので、設置できないか。

答 速やかに修繕を行います。また、手すりにつきましても、安全に昇降できるように設置に向けて施工方法を検討します。

市街化調整区域にある遊技施設の再開発について

問 市街化調整区域にて、事業を撤退された建物がある状態の遊技施設がある。市街化調整区域では、建築規制が厳しく、開発を行うにも課題が多くある。すでに市街化区域と一体的な土地利用されている場所は今後どのような考えを持っているか。

答 布袋駅東地区以外は市街化区域へ編入する方針はありませんが、市街化区域に隣接し、すでに市街化区域と一体的な土地利用がされている既存市街地については、道路、公園などの都市基盤の整備状況、周辺の土地利用の実態や人口密度などを考慮し、市街化区域への編入に向けた検討は可能だと考えています。

他の質問項目

○防災無線を活用した防犯対策について
○子育て支援による少子化対策について
○マンホールの安全点検について

委員会ダイジェスト

江南市地域交流センターの設置及び管理に関する条例の制定について

問 地域交流センターは、いつから予約ができるのか。

答 区・町内会や、市民活動団体などの令和5年4月分の申請を4力月前の令和4年12月から受け付け、それ以外は、3力月前から受け付ける予定です。

問 地域交流センターの休館日はいつか。

答 休館日は、原則、木曜日で木曜日が祝日の場合はその翌日、および年末年始の12月29日から翌年の1月4日までとする予定です。

江南市布袋駅東複合公共施設の設置及び管理に関する条例の制定について

問 第5条に規定のある駐輪場は、どこに設置するのか。

答 駐輪場は公共施設棟の北側に設置し、民間施設棟の北側にも設置します。また、バイクの駐輪場は、南側に設置します。

問 駐輪場使用料の額は、どのように設定されているのか。

答 公共施設を利用した場合の駐車場の無料時間を考慮した上で、無料時間を3時間とし、近隣の駅付近の料金相場よりも割高となるように設定しています。

問 駐車場の料金は、どのように決定されるのか。

答 駐輪場は民間施設となるため、料金については、今後、民間事業者と協議をして、決定されることとなります。

問 イベントなどで駐輪場や駐車場が満車になった場合、どのように対応するのか。

答 利用状況を確認の上、民間事業者と協議をして、対応を検討します。

問 市が主催する無料時間を超える会議などに出席を依頼された方に対して、駐輪場や駐車場の使用料は免除されるのか。

答 具体的な対応については、今後、民間事業者と協議をして、対応を検討します。

江南市下水道条例の一部改正について

問 下水道事業における汚水処理原価と使用料単価はいくらか。

答 令和3年度の決算において、汚水処理原価は205・8円、使用料単価は107・3円となっています。

問 2力月で40立方メートルの汚水を排出した場合、現行の使用料と改定後の使用料はいくらとなるのか。

答 現行は3960円、令和5年度の改定後は5137円、9年度の改定後は5764円となります。

令和4年度江南市一般会計補正予算 (第7号)

▼防災行政無線維持管理事業について
現在、防災行政無線に不具合がある
とのことだが、今後の維持管理をど
のように考えているのか。

▼道路側溝・舗装等整備事業について
当初予算の2億円の執行率はどれほ
どなのか。
現在、工事請負費は約1億6900
万円を執行しており、執行率として
は84・5%です。

▼公園等維持管理事業について
照明灯のLED化は進んでいるの
か。
計画的にLED化は進めていません
が、修繕を行う際はLED照明に切
り替えています。
要望 電気料金の削減につながる照明灯
のLED化について検討を進めてほし
い。

▼すいとびあ江南について
すいとびあ江南に対する支援が手厚
いと感ずるが、支援金の内訳はどの
ようになっているのか。

▼すいとびあ江南の運営に関し、收支
の改善に向けて、何か対策を講じて
いるのか。
有識者などで構成される、すいとび
あ江南運営委員会において、施設運
営に関する提言をしてもらい、また、市
が行う定期的なモニタリングの中で、指
定管理者と改善策を協議しています。

▼江南市民花火大会について
江南市民花火大会の臨時駐車場整備
の關係者などにボランティアで一部の作
業を行ってもらうと聞いているが、これ
がなかった場合は、いくらの費用が必要
となるのか。
実行委員会の方々のボランティアな
どにより、整備費用の総額は258
万2000円となっていますが、通常の
積算とした場合は、約540万円の費用
が必要となります。
要望 実行委員会の方々に対して、感謝

の気持ちを伝えてほしい。
▼新型コロナウイルスワクチン接種事業
について
新型コロナウイルスワクチン接種体
制確保事業費国庫補助金返納金およ
び新型コロナウイルスワクチン接種対策
費国庫負担金返納金が発生した理由は何
か。

▼文化財保護事業について
7月末に久昌寺の解体工事が完了し
ており、下請業者への支払いが完了
している状況と思われるが、実際に発生
した損失額についての変更はなかったの
か。
9月補正予算の根拠書類について
は、損失額計算書として提出してい
ただきました。所有者が所用のため直
接手続きができず、時間が掛かることが
想定されたため、市が、その計算書に6
月定例会の際にお聞きした根拠となる内
訳を記載した書面を用意し、内容の確認
をお願いした上で、提出を依頼しました。
特に内容の訂正はなく、押印されて提出
をいただきましたので、金額の変更はな
いものと判断しています。

▼新型コロナウイルスワクチン接種
回数約23万回と想定していましたが、
実績は約18万7000回となったこ
とと、市内協力医療機関の個別接種が予
定より進み、集団接種会場で接種する方
が減り、集団接種会場を開く日数が減少
したことから、報償費および委託料など
に不用額が発生したことによるものです。

▼損失補償金の算出に係る根拠書類に
ついて、改めて解体工事業者に、久
昌寺を通して提出を依頼することができ
なかったのか。
6月定例会の際には、所有者にお願
いして解体工事業者に支払う金額の
根拠などについて聞き取りをしまして
が、今回は金額の変更がなかったため、
改めて依頼は行いませんでした。

▼実際の解体工事の内容については確
認をしております。
▼実際の解体工事の損失額が確認でき
る資料について解体工事業者に確認し
ているのか。
損失額の根拠書類については、以前、
所有者を通して提出をお願いしまし
たが、取り寄せるのが難しいと聞いてい
ます。

▼5月27日に解体工事業者に聞き取り
をしたことだが、それ以降は
行っていないのか。
所有者には連絡をしていますが、解
体工事業者には連絡していません。
▼解体工事業者の損失額が確認できる
資料を委員会として確認する必要が
あるため、市から所有者に対して、再度、
9月20日の午前9時30分を期限として、
資料の提出依頼をしてほしいがどうか。
久昌寺解体工事に係る損失額の根拠
書類については、期限までに提出が
ありませんでした。

問 根拠書類について、所有者から了承を得られた場合には、市が直接、解体工事業者に提出を求めることができるのか。

答 所有者および所有者を通して解体工事業者に了承いただいた場合には根拠書類の提出を依頼することができません。

▼学校施設管理事業について

問 今回、地元からの寄付金を受けて古知野北小学校の複合遊具を修繕していくとのことだが、どのような計画で修繕する予定なのか。

答 令和3年度から令和5年度の3年間で修繕を行う予定であり、修繕費用は約470万円で、そのうち、約240万円を寄付金、約230万円を市費で充てていきます。

▼新学校給食センター整備事業について

問 新学校給食センター用地費について、今回取得する面積は、江南市学校給食基本計画で必要とされている敷地面積よりかなり広い理由は何か。

答 新学校給食センターの周囲に未接道地の民有地が残らないよう、敷地を広げて土地を有効活用するためです。

令和3年度江南市一般会計歳入歳出決算認定について

▼創業支援事業について

問 令和2年度と比較して増額となった要因は何か。

答 創業支援補助金の補助件数が増えたためです。

要望 主要施策の成果報告書に、過去3

年分の補助件数などの実績を掲載してほしい。

▼商工業の活性化と企業誘致の推進について

問 中小企業振興を目的とした具体的な施策を検討していくとあるが、何か検討しているのか。

答 江南市中小企業振興会議での意見を踏まえ、令和4年度に江南市中小企業振興補助金を創設しています。

▼江南市プレミアム付商品券発行支援事業について

問 経済効果はどれくらいあったのか。

答 プレミアム付商品券の換金額である、7億5471万8000円以上の経済効果があったと考えています。

▼害鳥等駆除事業について

問 委託先と実績はどうなっているのか。

答 委託先は江南猟友会で、農作物の被害を防止するため、カラスやヌートリアなどを駆除しており、令和3年度は合計で574匹を駆除しています。

▼担い手育成支援事業について

問 農業人材強化総合支援事業費補助金の内容と実績はどうなっているのか。

答 対象者は50歳未満の新規就農者で、県の研修所やJA愛知北アイファームなどで研修を受けた方に対し、最長5年間1人当たり年間最大150万円、夫婦では225万円を交付するもので、令和3年度の金額の内訳は、個人の継続8

人と新規1人の計9人で1350万円、夫婦での継続1組で225万円、合計で1575万円となっています。

▼森林環境譲与税基金管理事業について

問 活用実績と今後の予定はどうなっているのか。

答 令和3年度は、古北にじいろ会館の木製書架を整備しており、令和4年度は布袋駅東複合公共施設に開設される子育て支援センターの木製書架や木のおもちゃ、同施設に設置されるピアノ周辺の木製パネルを整備する予定です。

▼いこまいCAR運行事業について

問 利用回数の制限と利用金額の上限を設ける必要があるのではないかと。利用回数の制限については、公共交通として位置づけていますので、不特定多数の方が何度でも利用できる制度としています。また、利用金額の上限の設定など利便性向上の検討については、関係各課と協議していきます。

▼布袋駅付近鉄道高架化整備事業について

問 鉄道高架事業に要した市の負担額と鉄道事業者の負担額はいくらか。

答 令和3年度で完了した鉄道高架工事として、これまで要した県と市の負担金の総額は198億2420万4683円であり、その内、市の負担額は5億3128万8630円です。鉄道事業者の負担額は書面を取り決めた金額に加えて駅舎機能などの増加増強に当たる費用を負担しています。

▼中心拠点の基盤整備に係る施策評価の結果について

問 成果の状況欄の指標、江南駅・布袋駅の1日当たりの乗降客数が目標を達成できなかった理由は何か。

答 江南駅・布袋駅の1日当たりの乗降客数は令和元年度が3万5757人、令和2年度が2万8277人、令和3年度は2万9547人であったことから、新型コロナウイルス感染症の拡大を防止するための行動制限に伴い鉄道利用者減少したものと考えています。

▼放置自転車等売却代金について

問 放置自転車をどのように取り扱っているのか。

答 放置自転車がいサイクル可能な場合は、市リサイクル自転車協会へ見積もりを徴収し、売り払いますが、リサイクル不可能な場合は、福祉団体へ売り払っています。

▼生活保護事業について

問 ケースワーカーは経験を積んだ職員を配属することが望ましいが、現在ケースワーカーは何人で配属年数はどのような状況か、また、1人当たり何世帯を担当しているのか。

答 令和4年度においては、1年目が2人、2年目が2人、5年目が2人の6人体制で、1人当たりの平均で72.3世帯を担当しています。

▼予防接種事業について
 中学3年生・高校3年生相当者へのインフルエンザの予防接種に対する助成率が低い要因は何か。

答 当初の見込みより助成者が少ないことが要因であるため、今後は、教育機関を通じた周知に加え、ホームページや広報こうなん、LINEなどを活用してしっかりと周知していきます。

▼子どもを育成する環境の充実について
 不登校の児童・生徒の出現率について、施策評価の目標値に対して実績値が高くなっているが、直近の全国および愛知県の平均数値はどのようになっているか。

答 令和2年度の出現率は、全国平均で小学校は1.0%、中学校は4.09%、愛知県平均で小学校は1.06%、中学校は4.29%です。

問 不登校の児童・生徒に対して各学校ではどのような取り組みをしているのか、また、不登校の児童・生徒の保護者に対する支援などはあるのか。

答 中学校では教室に入れない生徒のためにもサテライト教室を設置し、少しでも学校に通えるように取り組んでいます。今後、小学校も同様にサテライト教室のような取り組みができるよう、校長会で検討していきます。また、保護者への支援については、個別で相談などの対応を行っています。

▼太陽光発電余剰電力売却収入について
 令和2年度と比較して大きく減額となっているが理由は何か。

答 北部中学校と古知野中学校の体育館に発電施設が整備されていますが、北部中学校の売電が10年を経過し、1kW当たりの売電価格が24円から7円に下がったためです。

問 今後、他の学校でも太陽光発電施設を設置する予定はあるのか。

答 現時点で他の学校に設置する計画はありませんが、校舎の大規模改修や体育館の改築の際に検討していきます。

▼学校給食センター給食費徴収金について
 歳入の学校給食センター給食費徴収金よりも歳出の賄材料費の方が多い理由は何か。

答 新型コロナウイルス感染症に伴う急な出席停止により給食がキャンセルできなかった分の費用について、保護者負担とせず、市費にて対応したためです。

▼病児・病後児保育事業について
 病児・病後児保育は、11月に開設してから、延べ利用日数は58日であったが、当初の目標はどれくらいであったのか。

答 年間の延べ利用日数は500日を見込んでおり、令和3年度は5カ月間の運営でしたので、約208日となります。

問 令和4年度の利用状況はどのようなものか。

答 4月から8月の5カ月間で、延べ117日の利用があり、令和3年度に比べ増加傾向にあります。

問 乳幼児健康支援一時預かり助成事業の利用実績はどのようなものか。
 延べ7日の利用です。

要望 病児・病後児保育および乳幼児健康支援一時預かり助成事業の利用者が増えるよう今後も周知をしてほしい、との要望がありました。

▼有料広告掲載料について
 その内訳は何か。

答 広報こうなんの有料広告手数料として、1号当たり15万円で年間12者180万円、市ホームページのバナー広告掲載料として、55万5000円、合計で235万5000円です。

▼地域団体支援事業について
 コミュニティ助成事業交付金は、どこへ、幾ら交付したのか。

答 上奈良区へ250万円、北野区へ150万円を交付しました。

▼布袋駅東複合公共施設の整備について
 令和3年度末の進捗率はどの程度か、また、現在、予定どおり進んでいるのか。

答 令和3年度末の進捗率は、20.7%でしたが、令和4年8月末時点で58.0%まで進んでおり、令和5年1月中旬ごろの工事完了に向けて、順調に工事が進んでいます。

▼コンビニ交付サービス運用事業について
 コンビニ交付1件当たりのコストはどれくらいか。

問 令和3年度の1件当たりのコストは約710円です。
 コンビニ交付について、利用件数は増加しているのか。
 令和3年度と令和4年度のこれまでの交付件数を比較しますと、住民票、印鑑証明書のいずれも大幅に増加しています。

▼市債償還事業について
 3億円を繰上償還した経緯は何か。

答 国の令和3年度補正予算(第1号)および、「地方交付税及び特別会計に関する法律」の一部改正により、国税収入などの補正に伴って地方交付税が増額され、再算定の結果、市に約6億円の交付税が追加交付されました。そのうち3億円を活用して繰上償還を行ったものです。

問 どの地方債を繰上償還するか、ルールはあるのか。

答 今回は臨時財政対策債を繰上償還しています。

▼土地売却収入について
 その内容は何か。

答 旧清掃事務所を売り払ったもので、宮町三丁目町内会に176.54平方メートルを売却し、売却金額は866万6393円、契約方法は随意契約です。残りの705.71平方メートルは落札業者に売却し、売却金額は3847万円、契約方法は一般競争入札で売り払ったものです。

ホームページは <https://www.city.konan.lg.jp/>

▼ふるさと納税について

問 令和3年度の市民税から寄附金税額控除した金額は幾らか。また、令和2年度と比較して増減はどうか。

答 令和3年度の市民税からの控除額は1億8891万5000円で、令和2年度と比較すると、2026万4000円増加しています。

問 県民税徴収取扱費委託金について積算根拠はどうか。

答 主な内訳としては、市民税、県民税を一括して、市で徴収する事務に要する費用として、納税義務者1人当たり3000円の交付を受けています。また、過年度の還付、充当をした場合の県民税の立て替え分などについても交付されます。

問 配当割額・株式等譲渡所得割額返戻金について

答 令和2年度以前に配当割額・株式等譲渡所得割額の還付を受けた人が、3年度中に修正申告などにより還付金額が減額となったため、その差額が納入されたものです。

問 差押等件数の実績値について
目録値を上回っているが、同一の滞納者に対し、複数回差し押さえることもあるのか。

答 財産調査や実態調査を行い、複数回行うこともあります。

要望 納税資力があるにも関わらず、納期限までに納税をしない滞納者に対し、厳しい対応をしてほしい。

問 選挙管理執行事業について
投票用紙読取分類機は、追加購入したものか、それとも買い換ええたものか。また何台所有しているのか。

答 既存の4台に加えて、新たに1台購入したもので、5台所有しています。

問 消防団運営事業の消防団員退職報償金について
退職者の内訳はどのようであったのか。また、欠員はあるのか。

答 退団者は8人で、勤続30年以上の消防団長1人、20年以上25年未満の分団長2人、30年以上の副分団長1人、5年以上10年未満の団員2人、5年未満の団員が2人です。また、令和4年4月1日現在、8人入団し、欠員はありません。

問 尾張中北消防指令センターの高機能消防指令システム中間更新事業について
更新に係る総額と江南市の負担割合はどのようになっているのか。

答 令和3年度の総事業費は4億150万円で、負担割合は各消防の管轄人口割で約16・6%となっています。

問 初期消火協力支援事業について
功労者謝礼の内容は何か。

答 令和4年3月に発生した建物火災において、初期消火に協力をいただいた方2人へ感謝状を贈呈したものです。

問 高齢者小規模社会福祉施設について
主要施策の成果報告書において、高齢者小規模社会福祉施設を対象に訓練を実施している理由は何か。

答 施設関係者による災害対応力の強化を図るためです。

問 防火水槽整備・維持管理事業について
防火水槽を撤去した理由は何か。また、工事費用の内容はどのようなものか。

答 令和3年度は防火水槽2基の撤去を行ったっており、撤去理由はいずれも区からの要望によるものです。工事の内容ですが、1基は今市場町内に設置されていたもので、工事費は644万6000円、もう1基は南山町に設置されていたもので、工事費は122万5400円となります。

問 救急資機材整備・保全事業（新型コロナウイルス感染症対策）について
自動式心臓マッサージ器の購入時期はいつか。また、使用実績はどうか。

答 令和3年7月に2台購入後、本署と東分署の救急車に1台ずつ配備し運用を開始しました。令和3年の使用実績は18件です。

問 緊急消防援助隊事業について
昨年、静岡県熱海市で発生した土石流災害に際し、緊急消防援助隊として何日間派遣したのか。

答 当市では緊急消防援助隊愛知県大隊として消火小隊5人と救急小隊3人をそれぞれ4日間派遣しました。

請願

「消費税インボイス制度の実施中止を
求める意見書」の提出を求める請願

賛成 コロナ禍や物価高騰など、事業者の方が苦勞されている中、この制度が進むと廃業に追い込まれてしまう可能性もある。地方からインボイス制度を中止すべきと声を上げる必要がある。

反対 インボイス制度の導入に伴う現場の問題点を伝え、対処するよう申し入れることは可能だが、中止ということは難しい。税の公平性が担保されることは悪いことではない。

採決結果 賛成少数により不採択

定数改善計画の早期策定・実施と
義務教育費国庫負担制度の堅持及び
拡充を求める請願書

賛成 35人学級を中学校まで拡充し、正規の教員をしっかりと増やすことが一刻も早く求められている。子どもたちには教育を受ける権利があるため、国庫負担を減らすのではなく、前の水準に戻していくことは妥当であり、少人数学級などの大きな変化に対応できるよう制度の見直しは必要である。

採決結果 全員異議なく採択

17 広報こうなん令和4年11月

おめでと〜うございませ
高齡者叙勲

瑞宝双光章

ありたき いさむ
有瀧 勇さん

有瀧勇さんは、元小牧郵便局長であり
郵政事業功勞による受章です。

11月は

児童扶養手当の支払月

児童扶養手当は、ひとり親家庭などの
生活の安定と児童の健全育成のための
のです。

11月は支払月のため、金融機関で振り
込みを確認してください。

支払日 11月11日(金)

支払対象期間 9月、10月分

問合せ ことも政策課 (内線215)

社会保険料 (国民年金保
険料) 控除証明書が送付
されます

国民年金保険料は、納付した全額が所
得税、市民税などの社会保険料控除の対
象になります。

国民年金保険料について社会保険料控
除の適用を受けるためには、納付した国
民年金保険料の額を証明する書類の添付

が義務付けられています。そのため、納
付した国民年金保険料の額を証明する

「社会保険料(国民年金保険料)控除証
明書」が日本年金機構から11月上旬に送
付されます。年末調整や確定申告の手続
きのときには、この証明書が必要となり
ますので大切に保管してください。

※「社会保険料(国民年金保険料)控除
証明書」は、10月1日以後に初めて納
付した方に対しては令和5年2月上旬
に送付されます。

問合せ 一宮年金事務所 (☎0586-
4511418)

避難行動要支援者

名簿登録制度のお知らせ

災害時に支援が必要な方の情報を把
握、共有し、災害時において迅速かつ円
滑な支援を行うための制度です。登録を
希望した方の情報(氏名、住所、電話番
号、性別、家族構成、生年月日など)を、
自主防災会長、区長・町総代、民生委員
児童委員などに開示して、災害が発生し
たときの支援に役立てます。

登録を希望する方は、ご連絡ください。
対象者

- ①介護保険の要介護3〜5の認定者のつ
ち居宅介護の方(要介護認定者)
- ②1人暮らしの高齡者(独居老人)
- ③身体障害者手帳(1級・2級)、療育
手帳(A判定)、精神障害者保健福祉
手帳(1級)所持者で在宅の方
- ④日本語が理解できない外国人

⑤その他(①〜③に準ずる方)
問合せ 福祉課 (内線274)

人生会議を告知ですか

人生会議とは将来の医療やケア、大切
にしてほしいことをあらかじめ考え、家
族などと話し合っておくことを言いま
す。もし、急な病気やけがなどで自分の
希望を伝えられなくなつたとしても、あ
なたの希望が尊重されると同時に、家族
などの迷いや心の負担を減らすことにつ
ながります。

希望は変化するため、何度でも繰り返
し話し合います。

問合せ 尾北医師会地域ケア協力セン
ター (☎95-7027)

ふれあい収集の

対象要件を変更します

高齡者などのごみ出し困難世帯を対象
に、分別ごみ(資源ごみなど)排出の利
便性向上の観点から、分別ごみ(資源ご
みなど)の戸別収集を行う「ふれあい収
集」を実施しています。

令和5年1月分の収集から対象要件を
変更します。

対象世帯

次のいずれかに該当する1人暮らしの
方のうち、自ら地区の資源ごみ集積場所
まで分別ごみ(資源ごみなど)を持ち出
すことができず、身近な人などの協力が

得られない世帯
①介護保険法に基づき、要介護2以上の
認定を受けている者の世帯

②身体障害者1級、2級または3級(た
だし、3級は肢体不自由・視覚障害に
限る)の認定を受けている者の世帯

③精神障害者1級の判定を受けている者
の世帯

④知的障害療育手帳A判定を受けている
者の世帯

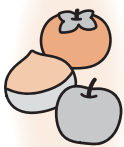
同居者がいる場合でも、①〜④に該当
する者のみで構成される世帯は対象とな
りません。

手続き方法 市役所環境課、環境事業セ
ンター(和町旭181)に世帯全員
の介護保険証、または障害者手帳のコ
ピーを添付して申し込みしてくださ
い。本人に代わり、親族や介護に関わ
る方などでも申し込みできます。

後日、環境課の職員が訪問調査(申
請者の立ち会いが必要)をし、収集の
決定をします。なお、申請から収集ま
ではおおむね一カ月ほどかかります。

※要件変更により、令和5年1月から収
集を希望する方は11月21日(月)まで申
し込みしてください。詳しくは、お問
い合わせください。

問合せ 環境事業センター(内線407)



肥料価格が高騰した農業者に支援金を交付します

D1012455

肥料価格の高騰により経営が圧迫されている市内農業者に対し、肥料価格高騰対策支援金として、前年度から増加した肥料費の一部を交付します。

詳しくは、市ホームページをご覧ください。

対象者 市内に住所を有する個人または本店などを有する法人で、国の「肥料価格高騰対策事業」および県の「愛知県肥料価格高騰対策支援金事業」の支援を受けた販売農業者

支援金の交付額 令和4年6月～10月に注文した肥料費のうち、化学肥料低減の取り組みを行った上で前年度から増加した費用の1・5割分の額

申込・問合せ 11月1日(火)～12月28日(水)に、交付申請書類、添付書類を直接農政課(内線447)へ。

五条川右岸流域関連 江南市公共下水道事業 計画変更案の縦覧

日時 11月7日(月)～21日(月)午前8時30分～午後5時15分(土曜・日曜日を除く)

場所 下水道課(下般若配水場2階)

変更内容 五条川右岸流域関連江南市公共下水道

※住民および利害関係人は縦覧期間終了

日までに、市に意見を提出することができます。

問合せ 下水道課(内線288)

裁判員制度

名簿記載通知を発送します

令和5年の裁判員候補者名簿に登録された方には、11月中旬に名簿に登録されたことの通知を送付します。この通知は、令和5年2月ごろから令和6年2月ごろまでの間に、裁判員に選ばれる可能性があることを事前に伝えるものです。この段階では、まだ具体的な事件の裁判員候補者に選ばれたわけではありません。なお、実際に裁判所にお越しいただくことになった場合には、別途お知らせします。

詳しくは、裁判員制度ウェブサイト(<https://www.sabaini.courts.go.jp/>)をご覧ください。

問合せ 名古屋地方裁判所(☎052-203-8916)

岐阜基地より

岐阜基地航空祭が行われます。事前飛行訓練(10月中旬～11月12日(土))および当日は騒音でご迷惑をお掛けしますが、ご理解をお願いします。

日時 11月13日(日)午前8時～午後1時

場所 航空自衛隊岐阜基地

その他 最新情報は岐阜基地ホームページ(<https://www.mod.go.jp/asdf/>)

(gifu)でご確認ください。

問合せ 航空自衛隊岐阜基地渉外室(☎058-382-1101 内線2271)

明るい選挙啓発ポスター

入選者

D1004513

選挙管理委員会と明るい選挙推進協議会が実施した「明るい選挙啓発ポスター」作品募集には、市内小・中学校から465点の作品が寄せられました。

審査の結果、次の皆さんが最優秀・優秀に選ばれました。(敬称略)

- 小学生の部：中川咲(布袋小)、尾関那琉(章井小)、大川拓人(古知野南小)
- 中学生の部：林本かりん(古知野中)、社本聖奈(西部中)、野畑唯奈(古知野中)

優秀

- 小学生の部：中森愛(古知野東小)、木村梨衣奈、佐橋琳、渡辺拓真、渡邊拓実(古知野南小)、福田千紗、馬場祥生、森田瑚捺、駒田来羽、佐々木諠咲(布袋小)、加藤結翔(章井小)、水谷紗菜(門弟山小)

- 中学生の部：野々村真穂、青山紗愛、岩元優太、原彩乃(古知野中)、坂田康輝、中山文佑、清水早弥(布袋中)、宮崎広大(西部中)、杉原蒼唯、竹本和那、木村ななみ、永谷陽葉里(滝中)
- ※11月1日(火)～14日(月)に最優秀・優秀作

品を市役所1階ロビーで、11月16日(水)～29日(火)に最優秀作品を江南駅構内の行政資料コーナーで展示します。また、市ホームページで最優秀作品を掲載します。

問合せ 市選挙管理委員会(総務課内 内線311)

明るい選挙啓発標語

入選者

明るい選挙啓発標語作品募集に、16点の作品が寄せられました。

審査の結果、次の皆さんが最優秀・優秀および佳作に選ばれました。(敬称略)

- 最優秀 高橋正博 「投票は 未来を決める 羅針盤」
- 優秀 高森浩一 「君の声 今を動かす 一票に」 高田裕實 「一票で 示そう市民の 心意気」 小川理菜 「未来への 架け橋となる この一票」

佳作 近澤恭子 「若者よ 未来を変える 行動を」 前田和美 「一票も 集めて使えば 大きな力」

問合せ 市選挙管理委員会(総務課内 内線311)

防火作品表彰

市内の小学生5、6年生を対象として、令和4年度防火作品を募集しました。優秀作品の受賞者は、次の皆さんです。(敬称略)

ポスターの部(応募総数22点)

- 江南市消防長賞：若林那奈(古知野南小)、伊藤更紗(布袋北小)
- 江南市危険物安全協会長賞：横堀風花(古知野南小)、青木南奈(古知野南小)
- 江南市消防署長賞：大塚桜子(古知野南小)、杉浦彩羽(古知野東小)
- 江南市消防団長賞：大野結愛(古知野南小)

習字の部(応募総数86点)

- 江南市消防長賞：小塚寧々花(古知野南小)、境悠誠(古知野南小)
 - 江南市危険物安全協会長賞：夫馬瑛斗(古知野南小)、中嶋彩(布袋北小)
 - 江南市消防署長賞：武田悠花(古知野西小)、林優梨子(古知野南小)
 - 江南市消防団長賞：水家理愛(古知野東小)
- 問合せ 消防予防課 (☎55-2771)



広告入り窓口用封筒の無償提供者を募集します

ID 10007722

自主財源確保のため市民に提供する窓口用封筒の無償提供者を募集します。

無償提供していただくもの 来庁者が住民票、戸籍謄本、納税証明書など各種証明書などの持ち帰り用として利用する窓口用封筒と封筒を設置するための台

※封筒は必要に応じて来庁者が自由に利用するもので、市が利用を促進するものではありません。

封筒の規格、作成予定枚数

- 角型2号：8千枚
- 角型6号：5万枚

広告掲載封筒面積 表面・裏面(原則各2枚)ともに封筒面積の3分の1以内(残り3分の2は、提供者の負担で市の業務で必要な事項の印刷をお願いします)

※掲載位置、サイズなどは別途協議

封筒、封筒設置台の設置場所 市民サービス課、各支所、税務課など市が指定する場所(おおむね15台)

無償提供の期間 令和5年7月1日(土)～令和6年6月30日(日)

応募資格 地方自治法施行令(昭和22年政令第16号)第167条の4第1項に該当しないもの

選定基準 提出された書類に基づき、実現性や業務実績、信頼性などを総合的に評価し、1社(事業主)を選定

広告掲載基準 市広告入り窓口用封筒の無償提供に関する要綱および取扱要領提出書類

に評価し、1社(事業主)を選定

広告掲載基準 市広告入り窓口用封筒の無償提供に関する要綱および取扱要領提出書類

- 広告入り窓口用封筒無償提供申込書(市ホームページに用意)
- 会社の履歴事項全部証明書(提出日前3カ月以内のもの)
- 納税証明書(提出日前3カ月以内かつ直近事業年度のもの)

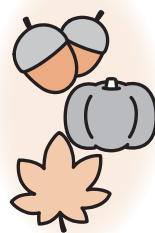
※国税(法人税または所得税、消費税および地方消費税)、都道府県税(都道府県民税および事業税)、市町村税(市町村民税および固定資産税)

- 会社概要(個人事業の場合は、事業主の身元証明書)

注意事項

- 審査の経緯の公表はしません。また、審査結果に対しての異議申し立ては受け付けません。
- 提出に要する費用は、応募者負担とし、提出された書類は原則として返却しません。

申請・問合せ 11月4日(金)～17日(木)(必着)に郵送または直接市民サービス課(〒483-8701(住所不要)内線221)へ。



家庭用品リサイクルバンク ID 1003266

市内在住で営利を目的としない方が対象です。譲りたい品物や求めたい品物を、2カ月間広報で紹介します。また、市ホームページにも掲載しています。掲載している品物については、問い合わせただいた方の方に連絡先をお伝えします。その後は本人同士で話し合ってください。

※掲載していても、すでに話し合いが成立している場合があります。

※品物の受け渡しなどについては、市では責任を負いかねますので、ご了承ください。

問合せ 環境課(内線407)

ゆずります(◎は無料) 10月18日現在

◎ベビーバス、◎ベビーベッド、◎ベッド(シングル)、◎マットレス(セミダブル)、◎リクライニングチェア(折り畳み式)、◎学習机(椅子付き)、◎電気ポット、◎カーペットクリーナー(粉末)、◎マッサージ機(座椅子型)、◎外付けハードディスク、◎DVD(幼児用、新幹線)、◎クリップライト、◎自転車用ヘルメット(幼児用)、◎インクカートリッジ(BCI-326)、◎園芸用パイプ(留め金付き)、◎盆栽鉢、◎植木鉢(8号、10号)、◎漬物容器、◎アイロンビーズセット、◎古知野中学校制服(女子用、冬用上下)

もとめます(◎は無料)

電動アシスト自転車、自転車(26インチ)、自転車(幼児用座席付き)

◎ベビー服(女の子用、0歳児用、冬用)、◎ハイローチェア(幼児用)、◎小型冷凍庫、◎ミシン、◎車椅子(折り畳み式)、◎自転車(小学生男子用)、◎ミニカーおもちゃ、◎クラブケース(グラウンドゴルフ用)、◎サッカーボール(小学生用)、◎卓球台、◎お昼寝布団セット、◎発表会用ドレス(女子用、140cm～150cm)、◎平安幼稚園制服・体操服一式(120cm、夏用冬用) ◎抱っこひも

わくわく情報

催し物

Home&nico ホール自主文化事業

問合せ Home&nico
(☎55-2321)

これからチケットを販売します
落語を気軽に楽しもう

江南市文寄席 新春初笑い公演
日時 令和5年1月15日(日)午前
10時

場所 小ホール

出演者 海演隊(登龍亭獅籠、
登龍亭幸福、旭堂鱗林、柳家
三亀司)

料金 全席自由1000円(申
込時集金)

※11月6日(日)午前9時から一般
販売開始

チケット販売中のイベント

しまじろう英語コンサート

2022年「WONDERFUL
CHRISTMAS CANDLE」
しまじろうと一緒に英語で遊
ぶ客席参加型のコンサートで
す。英語が初めての方もお楽し
みいただけます。

日時 12月10日(土)①午前11時15
分②午後2時③午後4時
30分

場所 大ホール

料金 全席指定3480円(申
込時集金)

その他

●1人1公演につき8席まで購
入可能

●3歳未満は保護者1人に付き
1人膝上無料(席が必要な場
合は有料)

●Home&nicoホール窓
口で購入した方は、チケット
1枚につきオリジナルシール
を1枚お渡しします。

チケット不要のイベント
お昼の

「ふれあい土曜コンサート」
日時 11月26日(土)午後1時から
1時間程度

場所 ホワイエ

演奏者 渡邊流 ゆりの会

演奏会名 渡邊流(民謡・舞踏)

ゆりの会

クリスマスワークショップ

日時 12月4日(日)午後1時

場所 展示室

定員 20人(先着順)

申込 11月6日(日)午前9時から
電話でHome&nico
ホールへ。

募集
お昼の「ふれあい土曜コンサ
ート」令和5年度出演者

音楽室やホワイエで開催する
演奏会の出演者を募集します。
詳しくは、お問い合わせくださ
い。

募集期間 12月15日(木)～令和5
年1月17日(火)

図書館からのご案内

問合せ 図書館(☎56-230
6)

図書館歴史講座
名鉄犬山線の歴史あれこれ②

仮線工事～高架化まで
日時 11月6日(日)午前9時30分
～11時45分

場所 布袋ふれあい会館2階会
議室(集合・解散)

内容

●午前9時30分～11時：座学
(布袋駅高架化の講義)

●午前11時15分～11時45分：鉄
道高架の上り線・下り線ホー
ム留置線の見学(小雨決行)

講師 山田信夫(江南郷土史研

研究会

対象者 誰でも(小学生以下は
保護者同伴)

定員 20人(先着順)

申込 11月5日(土)までに電話ま
たは直接図書館へ。

読み聞かせ会
日時 11月12日(土)午後3時

場所 図書館

朗読者 朗読ボランティアあめ
んぼ

対象者 幼児、小学校低学年

定員 3組(先着順)

申込 11月1日(火)午前9時～
11日(金)に電話または直接図
書館へ。

耳で楽しむ読書体験!
ストーリーテリング

絵本や紙芝居などを使わない
おはなし会を行います。

日時 11月19日(土)午後3時

場所 図書館

語り手 ボランティアサークル
江南おはなしのろうそく

対象者 5歳から(大人も参加
可)

定員 3組(先着順)

申込 11月5日(土)午前9時～
18日(金)に電話または直接図
書館へ。
秋のおはなし会
絵本などの読み聞かせを行
います。
日時 11月23日(祝)午後3時

場所

図書館

運営 読み聞かせボランティア
よみっこクラブ

対象者 3歳から(大人も参加
可)

定員 3組(先着順)

申込 11月9日(水)午前9時～
22日(火)に電話または直接図
書館へ。

英語でのおはなし会
英語の絵本の読み聞かせを行
います。

日時 11月26日(土)午後3時30分

場所 図書館

朗読者 市国際交流協会会員
「ふくらの家」

対象者 幼児、小学生

定員 3組(先着順)

申込 11月12日(土)午前9時～
25日(金)に電話または直接図
書館へ。

図書館まつり「ビブリオバトル」
参加者募集

ビブリオバトルとは、何人か
でおすすり本を紹介しあい誰が
1位かを定める書評ゲームのこ
とです。本を紹介する人と審査
する人を募集します。

日時 12月4日(日)午後2時～3
時30分ごろ

※詳しくは、図書館ホームページ
「(https://lib-konan.aichi.
jp)」をご覧ください。

催し物

教室・講座

スポーツ

募集

相談

フラワーパーク江南の

イベントについて

※市民が作るイベントについては、フラワーパーク江南ホームページ (<https://www.kisosansenkoen.jp/>) をご覧ください。

※「自然工作教室」は11月からⅡ期地区学習棟で行います。
申込・問合せ フラワーパーク江南管理事務所 (☎57-2240)

フラワーパーク江南

秋のガーデンパーティー

期間 11月13日(日)
秋のクイズラリー

植物に関するクイズラリーをしながら園内を探索しましょう。

期日 期間中毎日
場所 園内全域
フラワースナップ

Autumn

花や風景など園内で撮影した写真をメールかインスタグラムに投稿した方の写真を掲示します。投稿した方には管理事務所で花や野菜の種をプレゼントします。

応募期間 11月12日(土)
掲示期間 11月13日(日)
場所 クリスタルフラワー1階

※詳しくは、フラワーパーク江南ホームページをご覧ください。

フラワーパーク

Artプロジェクト展

くわのほとり

Kawano hotoride

作家3人による、絵画と彫刻作品を展示します。

期間 11月13日(日)
場所 クリスタルフラワー2階
コキアのインテリアほづきを

作ろう

園内で育ったコキアを使い、インテリアにぴったりのほづきを手作りしましょう。

日時 11月13日(日)①午前10時～正午②午後1時30分～3時30分

※各回10分前から受け付け
場所 Ⅱ期地区学習棟前広場
料金 1個500円(当日集金)
定員 各回30個(先着順)

フラワーパーク江南

冬のガーデンパーティー

クリスマスや正月などをテーマに装飾を行い、この時期ならではの雰囲気を楽しめるイベントを行います。

期間 11月23日(祝)～令和5年11月9日(祝)
 ※12月12日(月)、31日(土)、令和5

年1月1日(祝)は休園日

冬のクイズラリー

植物に関するクイズラリーをしながら園内を探索しましょう。

期日 期間中毎日

場所 園内全域

フラワースナップ

Winter

応募期間 11月23日(祝)～令和5年1月8日(日)
掲示期間 11月24日(木)～令和5年1月9日(祝)

場所 クリスタルフラワー1階
 ※詳しくは、フラワーパーク江南ホームページをご覧ください。

みんな

クリスマスツリーを飾ろう

折り紙を使って、イラストのツリーを飾りましょう。
期間 11月23日(祝)～12月25日(日)
場所 クリスタルフラワー2階
サンタになってみよう

サンタやトナカイの衣装を貸し出します。園内のフォトスポットで記念写真を自由に撮りましょう。

期間 11月23日(祝)～12月25日(日)
 (月曜・金曜日を除く。雨天中止) 午前9時30分～午後4時
場所 管理事務所(衣装貸出し)
料金 1衣装につき1時間100円

0円(30着程度用意)

クリスマス花のオブジェ展

クリスマスをテーマに作られた花のオブジェを展示します。

期間 11月23日(祝)～12月25日(日)

場所 園内全域

12月の寄せ植え教室

希少なフリンジ咲きピオラとリーフ、白い小花などを組み合わせ、クリスマスから春の終わりまで長く楽しめる寄せ植えを作ります。

日時 12月3日(土)午前10時～正午

場所 クリスタルフラワー1階
 セミナー・ワークショップ室

料金 1個4900円(当日集金)

定員 10名(抽選。後日結果をお知らせします)

応募期間 11月1日(火)～23日(祝)
 ※詳しくは、フラワーパーク江南ホームページをご覧ください。

フラワーパーク江南

友の会のイベント

※日時、内容は主催者の都合で変更になる場合があります。
ふれあいまつり「110回大会」

日時 11月6日(日)午後1時30分～2時30分

場所 Ⅱ期地区学習棟前広場
 ※雨天時はⅡ期地区あすまや

ふれあいまつり

「ポプリコーンのふれあいまつり」

日時 11月12日(土)午後1時30分～2時30分

※午後1時15分～整理券配布

場所 Ⅱ期地区学習棟

定員 100人(先着順)

すいとぴあ江南

ウィンター

イルミネーション

すいとぴあ江南の建物入り口と、ふれあいまつり池周辺で、美しいLED電球の光がお客様をお迎えします。

期間 11月13日(日)～令和5年11月31日(火)
問合せ すいとぴあ江南(☎53-5111)

税に関する

作品展示

税を考える週間(11月11日～17日)に合わせ、小学生の税に関する絵がぎこんクール優秀作品と習字の入賞作品を展示します。

期日 11月11日(金)～17日(木)
場所 市役所1階ロビー
問合せ 税務課(内線261)、収納課(内線271)

消防ふれあい広場

日時 11月12日(土)午前9時30分
～午後3時(雨天中止)
場所 ヴィアモールアピタ江南
西店西側駐車場

内容

- 消防車両の展示
 - 消火器体験
 - 煙体験
 - 住宅防火啓発コーナー
 - なりきり消防士コーナー
 - スタンプラリーなど
- ※災害発生時には、消防車両展示などは中止となる場合があります。

問合せ 消防予防課(☎55-2771)

市美術展

優秀作品展

期間

- 一般の部：11月17日(木)～24日(木)正午
- 小中学校の部：11月25日(金)～12月1日(木)

場所 市役所1階ロビー

展示作品 第51回市美術展で市長賞、議長賞、教育長賞を受賞した作品

※大きさなどにより展示できない場合もあります。

問合せ 生涯学習課(内線318)

江南おもちゃ病院

「スマイル」

おもちゃを治療します。
※最善を尽くしますが、治らない場合もあります。

また、「スマイル」ではおもちゃの治療をするボランティア医師を募集しています。興味のある方は、ご連絡ください。

日時 11月19日(土)午前10時～午後1時30分(申し出が多い場合は、早めに受け付けを終了することがあります)

場所 布袋ふれあい会館2階第2会議室

持ち物 おもちゃの電池、説明書など

問合せ 環境課(内線257)

木曾川周辺

自然観察会

公園内や木曾川周辺を探検して植物や生物を観察します。

日時 11月20日(日)午後1時30分～3時30分

場所 フラワーパーク江南および木曾川周辺

受付場所・時間 フラワーパーク江南II期地区学習棟内で午後1時から受け付け

※II期地区駐車場もしくは西口駐車場をご利用ください。

対象者 小学生以上(小学生は保護者同伴)

定員 20人(先着順)
持ち物・服装 タオル、軍手、帽子、屋外で活動ができるような服装、飲み物

申込・問合せ 11月1日(火)～11日(金)(必着)にはがき、フアクスマまたはEメールで「木曾川周辺自然観察会申込」、参加者全員の〒住所、氏名、年齢、電話番号、学校名、学年を記入し、都市計画課(〒483-18701(住所不要)内線418

FAX 561-5952 Eメール take@city.konan.jpへ。

健康チェックの日

体を支える筋肉のチェックや、自分の足裏の形を知り、健康に役立てませんか。

日時 11月22日(火)午前9時30分～11時、午後1時30分～3時

場所 保健センター1階

内容 体組成測定、足裏画像測定、フットケアなど

対象者 江南市に住民票がある方

- その他
- 混雑時には、新型コロナウイルス対策のため入場制限します。
 - 健康診断、検診ではありません。
 - 当日は検温を行います。

● 靴下を脱いで測定します。はだしになりやすい服装でお越しください。

● 駐車場の混雑が予想されます。公共交通機関の利用や乗り合わせでお越しください。

● こうなん健康マイレージのイベントポイント対象事業です。

問合せ 保健センター(☎56-4111)

児童館合同

将棋大会

日時 11月26日(土)午前9時30分

場所 草井学供

対象者 小学生

定員 45人(先着順)

申込 11月5日(土)～12日(土)午前9時～午後5時)に各学校区の児童は直接次の施設へ。

- 交通児童遊園：布袋、布袋北、古知野西小学校区
- 草井学供：草井小学校区
- 古北学童保育所：古知野北小学校区

- 藤ヶ丘児童館：藤里、門弟山、宮田小学校区
- 古知野児童館：古知野東、古知野南小学校区

問合せ 草井学供(☎57-7840)

藤花ちゃんのSDGs缶バッジ販売中



缶バッジ
1個 100円

販売場所・問合せ 地方創生推進課(内線349)

地域まちづくり補助事業

KONAN

子育て委員会

地域とともに生きる

「自分探しの旅」

子育て世代にキャリアアッププランや子育てについて個別相談会を企画しています。

(1)

日時 11月28日(月)午前9時～正午

内容 KONAN☆特別企画「普通救命講習(3時間講習)」

場所 消防署3階

定員 15人(抽選。後日結果をお知らせします)

※見守りサポートがないため、お子さん連れの参加はできません

申込 11月6日(日)午後8時までにラインでKONAN子育て委員会(ライン@948ufjk)へ。

日時 12月15日(木)

内容・時間

①子育て・キャリアアップ個別相談会：午前10時～正午

②骨格調整を学ぼう：午前9時15分～10時45分

③「できたよ」を探す ことごととおもちゃのおかたづけ：午前11時30分～午後0時30分

催し物

教室・講座

スポーツ

募集

相談

場所 すいとびあ江南
定員 ①5人②10人③4人(全て先着順)

※②③は子どもの同伴可

申込 11月15日(火)午後8時からラインでKONAN子育て委員会(ライン @948ufjk)へ。



江南のイクメン集まれ!

お父さんがお子さんと楽しめる遊びを紹介し、お父さんの育児参加を応援します。

日時 12月11日(日)①午前10時～11時②午後1時30分～2時30分

場所 宮田学供

対象者

①市内在住の平成31年4月2日～令和3年11月30日生まれの子とその父親
※未歩行のお子さんは午後の参加可

②市内在住の令和3年12月1日

令和4年4月30日生まれの子とその父親

定員 各10組程度(先着順)
申込・問合せ 11月7日(月)午前9時～午後4時 土曜・日曜日、祝日を除くから第2子育て支援センター(☎58-8885)へ。

教室・講座

地域まちづくり補助事業 コーヒーかすの活用講座

生活の中から出る廃材を活用しましょう。講座では、コーヒーかすを制作し、持ち帰ることもできます。

日時 ①11月16日(水)②12月16日(金)午前9時30分～10時30分

場所 ①古知野東公民館実習室

②布袋ふれあい会館実習室

定員 各10人(先着順)

料金 コーヒーせつけん1個につき300円(当日集金)

申込・問合せ 11月13日(日)までに参加希望日を電話またはメールで市民活動団体Little good 谷口

(☎080-8257-99)

環境学習アドバイザー養成講座

ID1003217

新たに市内での環境教育に携わる人材を育成するため、環境学習アドバイザー養成講座を行います。

日時 11月24日(木)午前10時～正午

場所 防災センターセミナー室

内容

- 環境学習アドバイザー派遣制度の内容と、現在のプログラムの紹介。
- 自分が講座を行うとしたらどうするか、アイデアを出し、アドバイスを受けます。
- 後日、環境学習アドバイザーが派遣されている講座を見学します(希望者のみ)。

講師 環境学習アドバイザー、市職員

募集条件 市内在住、在勤または在学の方。もしくは環境保全に関するNPOに所属している方。

定員 5人程度(先着順)

※環境学習アドバイザー制度について、詳しくは市ホームページをご覧ください。

申込・問合せ 11月16日(水)まで

に電話で環境課(内線480)へ。

ファミリー・サポート・センター講習会

ファミリー・サポート・センターは地域の方で子育てを応援する組織です。多くの温かい目で子どもたちを見守っていきましょう。

日時 12月2日(金)午前9時30分～正午

場所 交通児童遊園2階(子育て支援センター隣)

内容 ファミリー・サポートの概要、応急手当とAEDの使い方、冬に多い事故と注意点

講師 消防署職員、保健センター職員

対象者 ファミリー・サポート援助会員・両方会員、ファミリー・サポートに興味のある方

定員 10人(先着順)

※お子さんと一緒に参加可

申込・問合せ 11月1日(火)～15日(午前9時～午後4時、土曜・日曜日、祝日を除く)に電話でファミリー・サポート・センター(☎54-1111内線229)へ。

**ファミリーふれあい教室
出張発行クラブ**

☎1006017

フリーカーを作ろう！

風で動くミニカーを作りま
す。

日時 12月4日(日)午前10時～正
午

対象者 市内在住の小学校1～
3年生とその保護者

定員 20組(抽選。後日抽選結
果と持ち物をお知らせしま
す)

※保護者1人に付き子ども2人
まで

**ダチヨウ型
2足歩行ロボットを作ろう！**

モーターで動くロボットを作
ります。

日時 12月4日(日)午後1時30分
～3時30分

対象者 市内在住の小学校4～
6年生とその保護者

定員 15組(抽選。後日抽選結
果と持ち物をお知らせしま
す)

※保護者1人に付き子ども2人
まで

各回共通

講師 公益財団法人刈谷少年少
女発明クラブ

申込 11月1日(火)～15日(火)
に、市ホームページ申し込み

フォームへ。
問合せ 生涯学習課(内線48
6)



**色々まぢづくり
ゼミナール**

☎1007684

「こんな活動ができればいい
のに…」をデジタルが実現しま
す。地域課題の解決をデジタル
で可能にした実例を聞き、市民
活動の新たな視点を見つけ、一
歩踏み出すきっかけにしません
か。

日時 12月4日(日)午後2時～4
時

場所 Home & nicoホー
ル第2会議室またはZOOM

を利用したオンライン参加
講師 白松俊(コード・フオー!
ナゴヤ)

定員 30人(先着順)

申込 12月2日(金)までに電話、
ファクスまたはEメールで特
定非営利活動法人コミュニネッ

ト江南 岩根(☎090-6
072-1693 FAX 81-6
8509 Eメール kounan.
sen@gmail.com)へ。
※申込時に、氏名、電話番号、
Eメールアドレス、会場参加
またはオンライン参加のどち
らかをお知らせください。
問合せ 地方創生推進課(内線
323)

**総務省デジタル
活用支援推進事業
スマホ教室**

総務省の利用者向けデジタル
活用支援推進事業(地域連携型)
として㈱ティガイアと市が連
携して行う事業です。
スマートフォン等の基本的な使
い方から、地図やカメラ、マイ
ナンバーカードの便利な活用方
法まで、各回1時間の少人数型
講座で学ぶことができ、初心者
向けに指定の研修を受けた講師
が丁寧に説明します。

場所 すいとびあ江南小研修室
A

対象者 市内在住の高齢者

定員 各回4人(先着順)

申込・問合せ 11月7日(月)午前
9時から参加を希望する回の
番号と氏名を電話でドコモ
ショップ江南店(☎0120
-999-673)へ。

日時	内容	番号	日時	内容	番号
12月6日(火)	9:30	電源の入れ方、ボタン操作方法	12月15日(木)	9:30	LINEの利用方法
	11:00	マイナンバーカードの申請方法		11:00	マイナンバーカードを活用して健康保険証・公金受取口座を登録
	13:30	LINEの利用方法		13:30	LINEの利用方法
	15:00	マイナンバーカードの申請方法		15:00	マイナンバーカードの申請方法
12月7日(水)	9:30	インターネットの利用方法	12月16日(金)	9:30	アプリのインストール方法
	11:00	マイナンバーカードの申請方法		11:00	マイナンバーカードの申請方法
	13:30	LINEの利用方法		13:30	地図アプリの利用方法
12月8日(木)	15:00	マイナンバーカードの申請方法	12月21日(水)	15:00	マイナンバーカードを活用して健康保険証・公金受取口座を登録
	9:30	アプリのインストール方法		9:30	電源の入れ方、ボタン操作方法
	11:00	マイナンバーカードの申請方法		11:00	マイナンバーカードの申請方法
12月14日(水)	13:30	地図アプリの利用方法	12月21日(水)	13:30	LINEの利用方法
	15:00	マイナンバーカードの申請方法		15:00	マイナンバーカードを活用して健康保険証・公金受取口座を登録
	9:30	LINEの利用方法			
12月14日(水)	11:00	マイナンバーカードの申請方法			
	13:30	電話のかけ方、カメラの使い方			
	15:00	マイナンバーカードの申請方法			

催し物

教室・講座

スポーツ

募集

相談

からだにおいしい 栄養教室

講義「美味しく食べて減塩生活」高血圧症予防の食事を知ろう」と調理実習を行います。

日時 12月13日(火)午前10時～午後0時15分

場所 保健センター

対象者 江南市に住民票がある方

※5月に受講した方は参加できません。

定員 15人(先着順)

料金 1人200円(当日集金)

持ち物・服装 エプロン、三角巾、手拭きタオル、筆記用具、健康手帳(お持ちの方)、こうなん健康マイレージポイントカード(お持ちの方)、飲み物、動きやすい服装

その他 教室開始前に検温を行います。

申込・問合せ 11月7日(月)から電話または直接保健センター(☎56-4111)へ。

健康応援塾

睡眠習慣を整えて健康に

快適睡眠のすすめ

日時 12月15日(木)午後2時～3時30分

場所 保健センター

講師 鈴木竜世(さくらクリニック)

催し物

教室・講座

スポーツ

募集

相談

スポーツ

市民長距離競走大会

日時 12月11日(日)午前9時30分

(受け付けは午前9時15分、予備日12月25日(日))

コース 蘇南公園多目的グラウンド周辺

部門

- 小学校5、6年生：男子1.5km、女子1.5km
- 中学生：男子3km、女子2km
- 高校生：男子5km、女子3km
- 一般：男子5km、女子3km
- 40歳以上：男子3km、女子3km

対象者 江南市に住民票のある方

定員 25人(先着順)

持ち物 筆記用具、健康手帳(お持ちの方)、こうなん健康マイレージポイントカード(お持ちの方)

その他 教室開始前に検温を行います。

申込・問合せ 11月7日(月)から電話または直接保健センター(☎56-4111)へ。

対象者 市内在住、在勤または在学の方

料金 小・中学生：300円、高校生：500円(当日集金、保険料含む)

申込・問合せ 11月26日(土)までに、申込用紙(KTXアリーナに用意)を、直接市陸上競技協会 高槻英徳(☎090-5610-8174)または市スポーツ協会事務局(KTXアリーナ内☎55-5261)へ。

パート職員(会計年度任用職員)を募集します!

※記載している時間給は、学歴、職歴および給与改定などにより変動する場合があります。また、勤務形態の変更により勤務時間が変更となる場合があります。

職種	学校補助教員
勤務場所	市内小学校
勤務内容	学級担任等の補助、学習指導
募集人員	1人
応募資格	小学校の教員免許を有し、児童の指導に意欲のある方
勤務時間	月曜～金曜日、午前8時30分～午後4時のうち5時間 ※授業などにより、勤務時間を変更することがあります。
休日	学校休業日、指定する勤務日以外の日
年次有給休暇	あり
報酬	時間給2150円(諸手当なし、ただし交通費相当分は別途基準により支給) (雇用期間収入見込額 約67万円)
保険制度	雇用保険
災害補償	あり
選考方法	面接など(日時、場所は後日連絡)
提出書類	・免許状を有する証(写し) ・履歴書(市指定様式)
雇用期間	12月1日～令和5年3月31日 (人事評価により再度の任用可)
申込受付期限	11月10日(休)
採用予定日	12月1日(休)
申込・問合せ	教育課(内線437)
備考	その他の勤務条件は、別に定めます。

市バウンドテニス協会 フレンジイ会員募集

バウンドテニスは室内でテニスコートの6分の1サイズ、ネットの高さ50cmで返球をしようスポーツです。

若者から年配者まで和気あいあいをモットーに活動し、見学、体験もできます。

日時 毎週水曜日 午後1時～5時

場所 KTXアリーナメインア

リーナ

料金 月額1000円

持ち物 室内用シューズ

問合せ 長屋みゆき(☎090-9924-3819)



募集

筆まつり奉納 書道展作品

令和5年1月14日(土)、15日(日)に開催する北野天神社筆まつり奉納書道展の作品を募集します。



課題(半紙縦書)

- 幼年(楷書)：「つゆめ」
 - 小学生(楷書)：「1年生」とりい、「2年生」ふでまつり、「3年生」てんじんさま、「4年生」牛の宮、「5年生」北野天神、「6年生」至誠の道
 - 中学生(書体は随意)：「1年生」勉学の神、「2年生」筆まつり大祭、「3年生」菅原道真公
- 応募方法** 11月30日(火)までに、直接北野天神社事務所へ。

※作品には、必ず学校名、氏名をご記入ください。
問合せ 北野天神社事務所(☎53-1858)

シルバー人材センター会員

市役所、企業、家庭などから、臨時的、短期的な仕事を引き受け、相談会に参加した登録会員が、生きがいを感じながら元気に働いています。



登録会員 市内在住の60歳以上で働くことのできる方
入会相談会(通常)

- 日時** 月曜～金曜日 午前9時～正午、午後1時～4時(祝休日・年末年始を除く)
場所 市高齢者生きがい活動センター(市シルバー人材センター)
入会説明会(出張)
日時・場所 午前9時30分～10時30分ごろ
 ● 古知野東公民館：11月29日(火)

相談

無料税務相談

所得税、法人税、消費税、相続などについてご相談ください。

日時 毎週月曜・水曜日(祝休日を除く) 午前10時15分～午後4時(通年開催、予約制)

※「税を考える週間(11月11日～17日)」は11月12日(土)、13日(日)、14日(月)、16日(火)の4日間行います。

場所 東海税理士会小牧支部事務局(小牧市小牧三丁目55-5ラピオ2階)
 ※車でお越しの場合は、ラピオ地下駐車場をご利用ください。

相談員 東海税理士会小牧支部に所属する税理士
問合せ 東海税理士会小牧支部(☎0568-7219712)
 ホームページ <http://www.toukaizei-tomaki.jp/>

女性の人權 ホットライン

DV、セクハラ、ストーカー行為といった女性に関する人權問題について、強化週間を設けて相談に応じます。相談内容の秘密は固く守られます。

日時 11月18日(金)～24日(木)午前8時30分～午後7時
 ※11月19日(土)、20日(日)、23日(祝)は午前10時～午後5時
相談専用電話 ☎0570-070810

問合せ 名古屋法務局人權擁護部(☎052-9521811 内線1831)



県弁護士会による 無料法律相談会

日時 11月22日(火)午後1時30分～4時30分(1人30分まで)
場所 市役所西分庁舎相談コーナー

定員 6人(先着順)

申込 電話で県弁護士会一宮支部(☎0586-721819) 9月曜～金曜日 午前9時30分～午後4時30分)へ。

法の日週間記念行事

法の日週間記念行事として、夢を持つことの大切さと困難に立ち向かう強さをテーマとしたトークショーを行います。

日時 11月20日(日)午後2時30分～4時ごろ(午後2時開場)
場所 尾張一宮駅前ビル(一ビル)(一宮市栄3丁目1-2)

講師 吉田沙保里(オリンピッククマガリスト)

※入場整理券の配布方法など、詳しくは県弁護士会ホームページ(<https://www.aiben.jp/>)をご覧ください。お問い合わせください。

問合せ 県弁護士会一宮支部(月曜～金曜日 午前9時30分～午後4時30分 ☎0586-7218199)

ママジョブあいち 無料出張相談

結婚、出産、育児などで離職し、再就職を考えている女性に
対して実施します。

ブランクが長くて不安、今の自分に合った働き方を探したい、再就職の準備は何から始めたいのかなどをご相談ください（仕事の紹介・あつせんはありません）。



日時 12月1日(休)午前9時30分
～午後0時20分

場所 保健センター
相談員 ママ・ジョブ・あいち
の専門カウンセラー

定員 3人（先着順）
※相談は1人50分まで

その他

- 求職活動認定の対象です。
- 託児を無料で受け付けます（生後6カ月から小学校入学まで）。

催し物

教室・講座

スポーツ

募集

相談

申込 11月1日(火)から電話または
フアックスで商工観光課（内
線336 FAX56-5516）へ。

問合せ ママ・ジョブ・あいち
（あいち子育て女性再就職サ
ポートセンター） ☎052
-4851-6996

生涯現役就労 サポートセンター 無料出張相談

55歳以上の方で、再就職を考
えている方に対して実施しま
す。

どんな仕事が自分に向いてい
るか分からない、再就職への疑
問や不安が付きまとう、応募書
類の書き方が知りたいなどを
相談ください（仕事の紹介、あつ
せんはありません）。

日時 12月22日(休)午前9時30分
～午後0時20分

場所 防災センター2階研修室
1

相談員 国家資格キャリアコン
サルタント

定員 3人（先着順）
※相談は1人50分まで

その他 求職活動認定の対象で
す。

申込 11月1日(火)から電話また
はフアックスで商工観光課（内
線336 FAX56-5516）へ。
問合せ 生涯現役就労サポート

センター ☎052-446
-16830



たんぼぼ相談

お子さんの発達が気になる保
護者や障害のあるお子さんの養
育で不安のある保護者は、たん
ぼぼ相談をご利用ください。保
護者の皆さんが抱えている疑問
や不安、悩みについて一緒に考
えていきます。事前に電話で予
約をしてください（相談窓口が
複数あるため、たんぼぼ相談で
あることをお伝えください）。
相談内容は、秘密を厳守いたし
ます。



日時 火曜・金曜日（祝日を除
く）午後1時～4時
予約受付 月曜～金曜日（祝日
を除く）午前9時～午後5時
問合せ 県立一宮東特別支援学
校たんぼぼ相談係 ☎058
6-51-5311

児童虐待の 通告・相談

児童虐待かもと思ったら、以
下のいずれかにご連絡くださ
い。

- 児童相談所虐待対応ダイヤル
☎189（いちばやく）
- 一宮児童相談センター ☎0
586-45-1558
- 市役所こども政策課（内線1
31）

児童相談所虐待対応ダイヤル

児童虐待かもと思ったときな
どに、児童相談所に通告・相談
ができる全国共通の電話番号で
す。189番にかけると近くの
児童相談所につながります。連
絡は匿名で行うこともでき、連
絡者や連絡内容に関する秘密は
守られます。

※一部のIP電話からはつなが
りません。

※通話料は無料です。

児童虐待とは
身体的虐待 殴る、蹴る、叩く、
投げ落とす、激しく揺さぶる、

やけどを負わせる、溺れさせ
るなど

性的虐待 子どもへの性的行
為、性的行為を見せる、ポル
ノグラフィの被写体にするな
ど

ネグレクト 家に閉じ込める、
食事を与えない、ひどく不潔
にする、自動車の中に放置す
るなど

心理的虐待 言葉による脅し、
無視、きょうだい間での差別
的扱い、子どもの目の前で
夫婦喧嘩や家族に対して暴力
を振るう（DV）など

こども政策課では市内の虐待
に関する通告・相談のほか、児
童に関するさまざまな相談を受
け付けています。

問合せ こども政策課（内線1
31）



11月の相談案内

※「要予約」の記載がない相談は予約不要

名称	日時(正午から午後1時を除く)	場所	備考(問合せ)		
障害児(者)発達相談	8日(火)、22日(火)	13:00~16:00	わかくさ園 福祉課へ要電話予約		
手話通訳者設置	月曜・金曜日	9:00~13:00	市役所福祉課 市役所内で各種申請相談などの手続きに手話を必要とする方の通訳		
	火曜・水曜・木曜日	13:00~17:00			
母子相談	月曜~金曜日	9:00~17:00	〃こども政策課 電話相談、メール相談(Eメールkodomo@city.konan.lg.jp)または面接相談		
家庭児童相談	月曜~金曜日	9:00~17:00			
子育て相談	毎日	9:00~16:00	交通児童遊園	電話(☎54-1732)または面接相談	
			古知野児童館	電話(☎55-5722)または面接相談	
			藤ヶ丘児童館	電話(☎57-1001)または面接相談	
	月曜~金曜日	8:30~17:15	子育て支援センター	電話(☎56-6337)または面接相談	
			第2子育て支援センター	電話(☎58-8885)または面接相談	
			子育て世代包括支援センター	電話または面接相談	
		9:00~16:00	全保育園	電話または面接相談	
職業相談	月曜~金曜日	9:00~16:30	市役所江南ワーキングステーション(地域職業相談室)	保育課	
職業適性検査 & 就職相談	15日(火)	10:00~16:30	すいとびあ江南1階小研修室A・B	予約優先で当日の相談も可。相談日の前日までにいちのみや若者サポートステーション(☎0586-55-9286)へ電話予約	商工観光課
若年者就職相談	25日(金)	9:30~12:00		相談日の前日までにいちのみや若者サポートステーション(☎0586-55-9286)へ要電話予約	
市民相談	月曜・水曜・金曜日	9:00~12:00	市役所西分行舎	オンライン相談の場合は相談日の1週間前までに市民サービス課へEメール(shohi@city.konan.lg.jp)で要予約	市民サービス課(西分行舎)
消費生活相談	月曜~金曜日	13:00~16:30			
法律相談	1日(火)、10日(木)、17日(木)、24日(木)	13:30~17:00			
多重債務相談	8日(火)	13:30~16:00			
登記相談	2日(水)、16日(水)、30日(水)	13:30~15:30			
行政書士相談	9日(水)	13:30~15:30			
不動産相談	18日(金)	13:30~16:30			
行政相談	10日(木)	13:30~15:30			
人権相談	17日(木)	13:30~15:30			
内職相談	4日(金)、11日(金)、18日(金)、25日(金)	10:00~12:00 13:00~15:00			
交通事故相談	火曜・水曜日	9:00~12:00		防災安全課へ要電話予約	防災安全課
パソコン・スマホ初心者相談会	5日(土)、12日(土)、19日(土)、26日(土)	9:30~11:00		仕事に関する内容の相談はできません。ノートパソコン、スマホを所有している方はお持ちください。問い合わせは尾北シニアネット(☎53-2594)へ。	地方創生推進課
こころの相談	15日(火)	14:00~16:00		福祉課へ要電話予約	
ピアカウンセリング	28日(月)	13:30~14:30	市役所1階相談室1またはオンライン相談	相談日の1週間前までに福祉課へ要電話予約	福祉課
少年相談(いじめ、非行など)	月曜~金曜日	9:00~17:00	少年センター(市役所西分行舎内)	フリーダイヤル(☎0120-542-133)または少年センター(☎55-2133)電話相談、メール相談(Eメールs-soudan@aurora.ocn.ne.jp)または面接相談	生涯学習課
不登校及び発達相談			適応指導教室(市役所西分行舎内)	適応指導教室(☎51-4533)電話または面接相談	教育課
障害福祉相談	月曜~金曜日	9:00~17:00	老人福祉センター	障害福祉サービスを必要とする方や家族(☎81-8577)	市社会福祉協議会
法律相談	18日(金)	13:30~16:00		高齢者・障害者の権利擁護相談(☎81-8577)へ要予約	
生活困窮者相談	月曜~金曜日	9:00~17:00		生活困窮からの自立に向けた生活相談(☎53-8851)	
ボランティア相談	月曜~金曜日	9:00~17:00		ボランティア希望者や受け入れに関する相談(☎55-5262)	
経営に関する法律相談	15日(火)	13:00~15:00	江南商工会館	商工業に関する法律相談(要予約)	江南商工会議所(☎55-6245)
金融相談	11日(金)	10:00~12:00		事業資金相談・日本公庫(要予約)	
		13:30~16:00		事業資金相談・信用保証協会(要予約)	
外国人生活相談	月曜~金曜日	10:00~15:00	市国際交流協会「ふくらの家」	日本の制度で分からないこと、生活上の悩み相談	市国際交流協会(☎56-7390)
高齢者総合相談	月曜~金曜日 ※詳細は各センターでご確認ください。	9:00~17:00 ※詳細は各センターでご確認ください。	北部地域包括支援センター	電話(☎57-2155)	高齢者生きがい課
			中部地域包括支援センター	電話(☎51-3322)	
			南部地域包括支援センター	電話(☎55-5470)	
認知症介護相談	月曜~金曜日	10:00~16:00	電話相談	認知症介護についての電話相談(☎0562-31-1911)	公益社団法人認知症の人と家族の会・愛知県支部

11月保健センターガイド

★は予約制。午前8時30分から保健センターで予約受け付けします（窓口または電話）。

場所 保健センター（☎56-4111または市役所☎54-1111内線286・289）

■ **成人保健** ※江南市に住民票がある方が対象です。

	名称	実施日時	予約受付	対象者	内容など
検診	乳がん検診 ★要予約	11月8日(火) 午前・午後	受付中	40歳以上の女性（昭和58年3月31日以前に生まれた方） ※2年度に1回の受診間隔のため令和3年4月以降に受診している方は対象外です。	エックス線撮影法（マンモグラフィ） 定員 100人（先着順） 検診料 1200円 ※妊娠・授乳中、断乳後1年以内の方やペースメーカーを使用している方、豊胸手術、V-Pシャントを受けている方は受診できません。 ※視触診の実施はありません。
		11月29日(火) 午前・午後	11月4日(金) 8:30～	30～39歳の女性（昭和58年4月1日～平成5年3月31日生まれの方） ※年度（令和4年4月～令和5年3月）内の受診は1回のみです。	超音波法 定員 100人（先着順） 検診料 1100円 ※妊娠・授乳中の方は受診できません。 ※視触診の実施はありません。

※江南市はがん検診推進事業（無料クーポン券）を実施していません。

相談	保健師による健康相談	<保健センター> 毎週火曜日 9:30～11:30	予約の必要はありません。	市民	一般健康相談（血圧測定など） 生活習慣病予防の相談など ※電話相談可
		<子育て支援センター（宮田）> 11月8日(火) 10:00～11:30		育児中の市民	一般健康相談（血圧測定など） 生活習慣病予防の相談など ※ウォーキング運動（健康体操）、フットケアのミニ講座付き
	医師による健康相談 ★要予約	11月1日(火) 11月15日(火) 12月6日(火) 13:25～	随時	市民	保健センター嘱託医（内科医）による医療相談 定員 各2人（先着順） ※禁煙に関する相談可
	栄養相談 ★要予約	随時 ※事前に申し込みが必要です。	40歳以上で療養上の保健指導が必要な市民またはその家族	市民	食生活の見直し、病気予防の食事の取り方などの個別相談（治療食の相談はできません）
	歯の相談 ★要予約			市民	歯や口の健康についての個別相談
	保健師による訪問相談 ★要予約			市民	病気および健康増進に関する訪問相談
	歯科衛生士による訪問口腔衛生相談 ★要予約			40歳以上の要介護状態またはそれに準ずる状態にある市民	歯や口の健康についての訪問相談
管理栄養士による訪問栄養相談 ★要予約	市民			食生活の見直し、病気予防の食事の取り方などの訪問相談（治療食の相談はできません）	

■ 定期予防接種の再接種費用の助成

※骨髄移植手術などにより免疫が消失した子どもの再接種費用を助成します。※回数・間隔を規定通り終えた定期予防接種の再接種に限りです。

※再接種する前に申請が必要です。

※詳しくは市ホームページをご覧ください。保健センターへお問い合わせください。

名称	対象者	対象期間	助成金額
定期予防接種の再接種費用の助成	下記の全てに該当する方 ・市内に住民登録のある方 ・骨髄移植手術などにより、接種済みの定期予防接種の効果が期待できないと主治医に判断された方 ・再接種時に、以下の年齢に達するまでの方 BCG（4歳）、小児用肺炎球菌（6歳）、ヒブ（10歳）、四種混合（15歳）、その他（20歳）	再接種を受けた年度の3月31日まで（土曜・日曜日の場合は前日まで）	接種費用の全額（上限あり）

■ こうなん健康マイレージ

市内在住、在勤または在学の方の健康づくりを応援する健康マイレージ事業を実施しています。健康づくりに関する取り組みとイベント・健（検）診を合わせて40ポイントためると県内の協力店で利用できる優待カード「まいか」と参加賞（ハンドソープセット）がもらえます。詳しくは、市ホームページか、ポイントカード付きチラシ（保健センター、市役所、各支所、市ホームページなどに用意）をご覧ください。

■ かかりつけ医を持ちましょう

現在、国の方針で大きな病院とかかりつけ医の機能分担を推進しています。健康保険法では、大きな病院を紹介状なしで受診するときに診察料に追加して支払う「選定療養費」が定められており、窓口での医療費負担も多くなる場合もあります。近くの開業医などをかかりつけ医に持つとともに、体調が悪いと感じたときは、まずはかかりつけ医の診療を受けましょう。

選定療養費の一例（令和4年10月時点） 江南厚生病院 7700円、総合犬山中央病院 2750円、さくら総合病院 1650円

■ 一般不妊治療費の助成

令和4年4月から不妊治療（体外授精、顕微授精、人工授精など）が保険適用になりましたが、人工授精については、令和4年3月31日以前に治療を開始している場合は助成の対象となる場合があります。

※詳しくは市ホームページをご覧ください。保健センターへお問い合わせください。

■ 子どもの予防接種

生後2カ月ごろに乳児期に開始する予防接種の予約票を郵送しています。転入した方や予約票がない方は母子健康手帳をお持ちください。やむを得ない事情で保護者が同伴できない場合は、お父さんの健康状態の分かる親族などの同伴が可能です。その場合は、保護者の委任状（保健センター、市ホームページに用意）が必要です。

※江南市に住民票がある方が対象です。

※保健センターを利用するときは、親子健康手帳（母子健康手帳）をお持ちください。

■ お母さんと子どもの健康

※乳幼児健診時に一緒に来た付き添いのお父さんを預かります。希望する方は、当日、受付にお申し出ください。

※江南市に住民票がある方が対象です。

	名称	対象者	実施日	受付時間	実施時間	予約受付	定員	内容など
健診	4カ月児健康診査	令和4年7月1日～16日生まれ	11月10日(休)	13:00～14:00	13:00～ ※健診の 所要時間は 90分～120 分です。	予約の必要は ありません。	-	生後6カ月未満で未受診の方も 可
	1歳6カ月児健康診査	令和4年7月17日～31日生まれ	11月24日(休)					2歳未満で未受診の方も可 ※フッ化物塗布があります。
	3歳児健康診査	令和元年11月1日～12日生まれ 令和元年11月13日～30日生まれ	11月7日(月) 11月21日(月)					4歳未満で未受診の方も可 ※尿検査があります。
	2歳児歯科健康診査	令和2年11月1日～14日生まれ 令和2年11月15日～30日生まれ	11月4日(金) 11月25日(金)					13:00～ ※健診の 所要時間は 60分～90分 です。
教室・講座	ハッピーパパママ教室 (平日編) ★要予約	妊婦とその夫	11月10日(休)	1部 9:15～ 9:30	9:30～ 10:45	受付中	各5組 (先着順)	歯科衛生士・管理栄養士による講 話、助産師との座談会、パパママ 交流会、「妊娠、出産、子育て何 でも聞いちゃおう！話しちゃお う！」、赤ちゃん人形を使つての 抱っこ体験
	2部 10:15～ 10:30	10:30～ 11:45						
	ハッピーパパママ教室 (休日編) ★要予約	妊婦とその夫	11月27日(日)	午前の部 9:15～ 9:30	9:30～ 11:10	11月2日(休)～	各10組 (先着順)	育児体験（抱っこ、おむつ換え、 もくろ）など
	午後の部 13:15～ 13:30	13:30～ 15:10						
	産後リフレッシュ教室 ★要予約	令和4年8月～9月生まれの子と その母親	11月24日(休)	1部 9:15～ 9:30	9:30～ 10:30	11月1日(休)～	各5組 (先着順)	リフレッシュ体操・ベビーマッ サージなど
	2部 10:30～ 10:45	10:45～ 11:45						
	離乳食講習会（前期） ★要予約	5～8カ月児とその保護者	11月11日(金) 12月9日(金)	10:15～ 10:30	10:30～ 11:15	受付中	各12組 (先着順)	離乳食の話、歯の話
11月14日(月)～								
離乳食講習会（後期） ★要予約	9カ月～1歳6カ月児とその保護者	11月1日(火) 12月6日(火)			受付中	各12組 (先着順)	離乳食の話	
11月14日(月)～								
歯～ピカ教室 ★要予約	①令和3年9月～11月生まれの子 とその保護者 ②令和3年5月～8月生まれの子 とその保護者	11月15日(水)	9:15～ 9:30	9:30～ 10:20	11月1日(水)～	各5組 (先着順)	むし歯予防の話、ブラッシング 指導など ※①②のどちらか1回のみ の参加です。	
			10:20～ 10:30	10:30～ 11:20				
相談	身体計測のみ ★要予約	乳幼児とその保護者	11月18日(金)	9:00～10:30	11月1日(水)～	-	45組 (先着順)	身体計測
	育児相談 ★要予約						12組 (先着順)	身体計測や子育て相談など
	はみがき相談 ★要予約						8組 (先着順)	歯磨きに関する個別相談
	卒乳相談 ★要予約						4組 (先着順)	卒乳に関する個別相談
	離乳食・栄養相談 ★要予約						8組 (先着順)	離乳食・食事・おやつに関する 個別相談
親子健康手帳（母子健 康手帳）交付および おめでとう相談	医療機関などで妊娠届出書を発 行された方	月曜～金曜日 (祝休日除く)	9:00～12:00	予約の必要は ありません。	-	-	親子健康手帳（母子健康手帳）、 妊婦・産婦・乳児健康診査受診 票綴の交付など ※マイナンバーの分かる物をお 持ちください。	
こんにちは 赤ちゃん訪問	生後4カ月までの子とその保護者		随時	随時			子育て情報などを家庭に届けに 伺います。	
助産師による訪問相談 ★要予約	妊産婦・乳幼児						授乳・育児などに関する相談、体 重測定など	
保健師による訪問相談 ★要予約						健康・育児・発達などに関する 訪問相談		

※フッ化物塗布について

1歳6カ月児健康診査、2歳児歯科健康診査では、希望するお父さんにフッ化物塗布を行います。事前に歯磨きをしてお越しください。また、フッ化物塗布後30分は飲食ができませんので、塗布前に水分補給ができるようお茶などをお持ちください。

★は予約制。予約開始日の午前8時30分から予約受け付けします（窓口または電話）。

■ 子育て世代包括支援センター（母子保健型）

子育て世代包括支援センターとは、妊娠・出産・子育ての身近な相談窓口です。保健師や助産師の資格を持つ専門の職員が対応し、妊娠準備期から子育て期を切れ目なくサポートしていきます。

問合せ 子育て世代包括支援センター 母子保健型（保健センター内）☎56-4120 月曜～金曜日 午前8時30分～午後5時15分

■ 養育医療の申請

指定養育医療機関に入院中の未熟児などで、医師が入院養育を必要と認めた方が対象です。

入院中に必要書類をそろえて申請してください。詳しくは保健センターへお問い合わせください。

保健センターの電話番号は☎ 0587-56-4111

または市役所☎ 0587-54-1111（内線 286・289）

11月の生活情報



ごみカレンダー 分別ごみ、粗大ごみ（戸別収集）

	収集地区	期日
1	古知野区全域	14(月) 29(火)
2	石枕、山王、山王北、前野、布袋区全域、大海道、寄木、安良、今市場、力長、木賀東、下山、西布	11(金) 28(月)
3	五明、小郷、曾本、小折本町、東町、田代、小折町、南山、天王町、北山	10(木) 25(金)
4	赤童子西（大間町を含む）、赤童子東、北野、尾崎、木賀本郷、木賀町、中奈良、ナビタウン江南Ⅱ	9(水) 24(木)
5	東野、上奈良、河野、松竹、前飛保	2(水) 21(月)
6	島宮、県営島宮住宅、藤ヶ丘（1棟～54棟）、県営松竹住宅、パークシティ江南、マーメイドタウン江南	4(金) 17(木)
7	神明、生原、四ツ谷、本郷、南野、藤ヶ丘（55棟～216棟）、後飛保	7(月) 18(金)
8	草井、小杣、慈光堂、小脇、村久野、鹿子島	8(火) 22(火)
9	砂場、宮後中、宮後東、江森、山尻、勝佐、和田、般若、中般若	1(火) 16(火)
10	飛高、高屋、野白町、宮後上、大松原自治区	15(火) 30(火)



市税などの納期限

国民健康保険税※ 介護保険料 後期高齢者医療保険料	第4期	11月30日(水)
---------------------------------	-----	-----------

- ・口座振替をご利用の方は納期限の日に振替納付します。
- ・※の税については、コンビニエンスストアやスマートフォン決済アプリでも納付できます。



関連施設連絡先一覧

施設名	電話番号	施設名	電話番号
Home&nicoホール	☎55-2321	高齢者生きがい活動センター（シルバー人材センター）	☎56-2155
図書館	☎56-2306	老人福祉センター	☎54-9300
環境事業センター	☎56-4436	古知野東公民館	☎56-1990
布袋ふれあい会館（布袋支所）	☎55-0196	古知野西公民館	☎53-0044
宮田支所	☎58-7344	古知野北公民館	☎55-2416
草井支所	☎57-8348	布袋北部地区学習等共用施設	☎54-5535
保健センター	☎56-4111	布袋南部地区学習等共用施設	☎56-0290
交通児童遊園	☎54-1732	宮田地区学習等共用施設	☎57-0400
子育て支援センター	☎56-6337	草井地区学習等共用施設	☎57-7840
第2子育て支援センター	☎58-8885	KTX アリーナ	☎55-5261
愛知江南短期大学 子育て支援センター	☎55-6166		



スポーツ施設の先行予約 ID1009415

施設名	日付	時間	対象者
各グラウンド	11月19日(土)	9:30～	市内在住者に限る
各テニスコート		13:30～	



休日急病診療所（北野町川石 25-12 ☎56-4112） ID1004123

診療日	受付時間	診療科目
3(祝)、6(日)、 13(日)、20(日)、 23(祝)、27(日)	8:30～11:30 (診療は9:00～) 13:30～18:30 (診療は14:00～)	内科、小児科、 外科、歯科 ※歯科は午前中のみ

※マイナンバーカードの健康保険証利用が開始されましたが、健康保険証も併せてお持ちください。
※応急処置を施す診療所のため、他の医療機関を紹介することがあります。また、時間外は、救急医療情報センター（☎0586-72-1133）をご利用ください。
※天候による休診は、受付時間内に電話でお問い合わせを、診療日の医師は、市ホームページをご覧ください。



市役所の便利な利用法(市役所の開庁日時：月曜～金曜日 午前8時30分～午後5時15分（祝休日は除く）)

市役所の窓口が開いている時間にお越しになれないときは、下表の方法をご利用ください。

※請求できる方、受取時に必要なものなどの要件がありますので、利用するときは必ず事前に担当課までお問い合わせください。

	請求できるもの	日時・場所および請求方法	担当課
日曜日市役所	〈市民サービス課〉 ID1002600 ・戸籍全部(個人)事項証明書(戸籍謄・抄本) ・住民票の写し ・印鑑登録証明書(郵送請求不可) ・その他証明書	13日(日)、27日(日)(毎月第2・第4日曜日) 8:30～12:30 市民サービス課、税務課、収納課 ※収納課では、納税相談、市税などの受け取りを行っています。	
郵送請求	〈税務課〉 ID1010752 ・課税所得証明書 ・固定資産関係証明書 ・納税証明書(市民税・県民税、固定資産税、国民健康保険税、軽自動車税(種別割))	「交付申請書(郵送用)」(市ホームページに用意)、手数料(定額小為替に限る)、運転免許証などの本人確認書類の写し、返信用の封筒(返送先を記入し切手貼付したもの)を添えて、郵送してください。後日自宅に返送します。 ※定額小為替は郵便局で購入することができます。	市民サービス課 (内線 221) 税務課 (内線 262)
電話予約	〈市民サービス課〉 ・住民票および戸籍の附票の写し 〈税務課〉 ・課税所得証明書 ・固定資産関係証明書 ・納税証明書(市民税・県民税、固定資産税、国民健康保険税、軽自動車税(種別割))	予約日時：月曜～金曜日(祝休日を除く) 8:30～17:00 交付日時：月曜～金曜日 17:30～20:00 土曜・日曜日、祝休日 9:00～20:00 交付場所：市役所直室(1階北玄関横)	収納課 (内線 272)



すいとびあ江南宿泊予約状況 予約専用電話☎53-5555へお問い合わせください。

11月の催し物

市民カレンダー

1(火)	フォトクラブ光彩Ⅱ (～7日 市役所西分庁舎)
2(水)	
3(祝)	
4(金)	
5(土)	YUYU ウォーキング (9:00～ すいとびあ江南)
6(日)	
7(月)	
8(火)	ほのぼのサロン作品展 (～14日 市役所西分庁舎)
9(水)	※すいとびあ江南休館日
10(木)	
11(金)	税に関する作品展 (～17日 市役所ロビー)
12(土)	江南スイーツフェスティバル (～13日 すいとびあ江南) こうなん産業フェスタ (～13日 すいとびあ江南)
13(日)	日曜市役所開設 (8:30～12:30 市民サービス課、税務課、収納課) ウィンターイルミネーション (～令和5年1月31日 すいとびあ江南)
14(月)	※フラワーパーク江南休園日
15(火)	
16(水)	※布袋ふれあい会館休館日
17(木)	防火作品展 (～21日 すいとびあ江南) 市美術展優秀作品展 (一般の部) (～24日 市役所ロビー)
18(金)	
19(土)	江南おもちゃ病院「スマイル」(10:00～ 布袋ふれあい会館)
20(日)	
21(月)	※Home&nicoホール・歴史民俗資料館休館日
22(火)	写交クラブ「歩」写真展 (～28日 市役所西分庁舎) 健康チェックの日 (9:30～11:00、13:30～15:00)
23(水)	
24(木)	※図書館休館日
25(金)	市美術展優秀作品展 (小中学校の部) (～12月1日 市役所ロビー)
26(土)	お昼の「ふれあい土曜コンサート」 (13:00～ Home&nicoホール)
27(日)	日曜市役所開設 (8:30～12:30 市民サービス課、税務課、収納課)
28(月)	
29(火)	フォトクラブセブン写真展 (～12月5日 市役所西分庁舎)
30(水)	

Home&nicoホール(午前9時～午後5時 ☎55-2321)

詳しくは主催者へお問い合わせください。

場所	内容	期日	開演時間	入場方法	主催者(問合せ)
大ホール	コスモスカイオーケストラ 愛知特別公演	5(土)	15:30	無料	袴田 ☎090-3542-5569
	江南映画上映会 名探偵コナン 「ハロウインの花嫁」	6(日)	13:30	有料	Home&nicoホール ☎55-2321
	声優朗読劇 フォアレーゼン ～ヘンデル一代記～	13(日)	15:00	有料	Home&nicoホール ☎55-2321
	俳優座劇場 プロデュース 「音楽劇 人形の家」	23(祝)	17:00	会員制	尾北演劇鑑賞会 ☎55-9346
小ホール	江南ライオンズクラブ 第36回市民の集い 高橋英樹・星野真里講演会	27(日)	14:30	無料	江南ライオンズクラブ事務局 ☎55-0917
	令和4年度江南市 横田教育文化事業 弁論大会	5(土)	13:00	無料	教育課(内線485)
ホワイエ	吟道関心流愛知県 本部蘇南支部大会	12(土)	10:00	無料	吉見 ☎55-7294
	お昼の「ふれあい 土曜コンサート」 渡邊流 ゆりの会	26(土)	13:00	無料	Home&nicoホール ☎55-2321
展示室	青山ギャラリー 絵画教室 入選発表展	17(木)	13:00～17:00	無料	青山ギャラリー 絵画教室 ☎090-1099-2353
		18(金)～19(土)	9:00～17:00		
		20(日)	9:00～16:00		

すいとびあ江南 (午前7時～午後10時 ☎53-5111)

内容	期間	場所
防火作品展	17(木)～21(月)	1階ギャラリー

江南市役所西分庁舎

(月曜～金曜日…午前8時30分～午後5時15分
土曜・日曜日、祝休日…午前9時～午後5時 内線225)

内容	期間
フォトクラブ光彩Ⅱ	1日(火)～7日(月)
ほのぼのサロン作品展	8日(火)～14日(月)
写交クラブ「歩」写真展	22日(火)～28日(月)
フォトクラブセブン写真展	29日(火)～12月5日(月)

市ホームページのページID掲載しています

IDの付いた記事は、市ホームページトップページ「ページIDから検索」に7桁のID番号を入力することで、直接ページを表示することができます。



人口(9月末日現在)/9万9176人
(男4万8644人 女5万532人)
世帯数(9月末日現在)/4万2346世帯
出生届出件数(9月)/46件
高齢化率(9月末日現在)/28.0%
人身事故件数(令和4年累計)/305件
(死亡1人、重傷者6人、軽傷者345人)
物損事故件数(令和4年累計)/1675件

VEGETABLE OIL INK 広報こうなんは、植物油インキを使用しています。

自分で仕上げる
ミートソース
パスタ

限定**10**食!
DINNER
Start!

茹で上げたディチェコの pasta 面に
ミートソースをたっぷりのせて
さらにハンバーグをトッピング!



ハンバーグを崩してソースと混ぜて召し上がれ♪

店舗前にて
焼きたての
石焼き芋販売!

冬は種子島産の
安納芋が登場!

焼き上がり時刻
10:30 (予定)
1本約 300円~400円



1,100円 (税込)

ウインナー チーズ 野菜

トッピングであなた好みにカスタマイズ!
※トッピングは有料です




全国旅行支援でお得旅!

店内の江南観光社にて、
全国旅行支援の対応しております。

旅行代金の**40%**相当が割引!

江南観光社 ☎0587-51-5253

野菜たっぷりの
ランチも評判です♪
lunch





旅と野菜が好き
と野菜が



会議、セミナー、各種パーティー、時間外営業承ります。お気軽にご相談ください!

◆お電話でのご予約・お問い合わせはこちら ◆カフェの詳細
(0587)51-1530 お問い合わせは
LINE公式アカウントから→

営業時間 月~土: 8:30~ディナー完売次第閉店 定休日 日曜日・祝祭日
※ディナー提供開始は 17:00 から



MAP

P 駐車場ございます

ガソリンスタンド

サガみさん

ガソリンスタンド

auさん

焼き肉屋さん

パスタ店さん

【 🚗 江南市赤童子町大間180番地の1】

