

広報

こうなん

Konan Newsletter

No.1101
令和5年

1月号

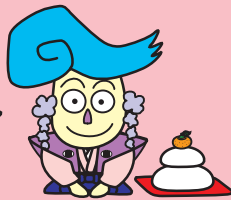
江南市公式ホームページ



左の二次元コード
を使ってね

IDの付いた記事は、市ホームページ「ページIDから検索」で直接ページを表示できるよ

問合せ 地方創生推進課 (内線349)



ふじか
藤花ちゃん

- 2~3 ... 新年のごあいさつ
- 4~5 ... 江南市の財政状況
- 7 ... 江南市布袋駅東複合公共施設の愛称が「toko+toko=labo」に決定しました

新型コロナウイルス感染症の影響で、掲載している事業が中止・延期となる場合があります。最新情報は市ホームページをご覧ください。ID1006399

あけましておめでとうございます



宮田東保育園のらいおん組のみんなが「干支のうさぎ」を作りました

暮らしが*花ひらく生活都市。

あいさつ

江南市長

澤田 和延



新年おめでとございます。市民の皆様におかれましては、希望に満ちた新春をお迎えのことと、心からお慶び申し上げます。

昨年を振り返りますと、ウクライナ情勢などによる世界的な物流の混乱や為替の変動などに伴い、原油や原材料、食料価格が上昇するなど、日本の経済のみならず、私たちの日常生活にも大きな影響を及ぼしています。市では、市民の皆様への負担が少しでも軽減されるよう、学校給食費の補助をはじめとしたさまざまな補助や支援を行っております。

また、新型コロナウイルス感染症については、感染力が強いとされるBA・5の広がりにより、8月中旬にピークを迎えた第7波がこれまでをはるかに上回る流行となりましたが、感染者数が減少傾向になると、地域での観光需要を喚起するため、全国旅行支援が実施されたり、全国各地においてもさまざまなイベントなどが再開されたりするなど、日常生活が徐々に回復傾向となりました。

市においても、10月に江南市民花火大会、11月にこうなん産業フェスタが3年ぶりに開催され、多くの方々にご来場いただきました。引き続き、安心な日常生活と活気ある社会経済活動を取り戻すべく、手洗い、うがいなど基本的な感染防止対策の徹底や早期のワクチン接種など、市民の皆様のご理解とご協力をお願いいたします。

市の事業といたしましては、本年4月に「江南市の南玄関口にふさわしいにぎ

わいと、安心して住み続けられるまちの交流施設」としてtokotokoko II I a b o (布袋駅東複合公共施設)がオープンいたします。

本市初の公共施設と民間施設が一体となった官民複合施設であり、公共施設棟の1階には、地域交流拠点としての役割を担う地域交流センターを設置し、さまざまな団体の活動や団体間の情報交換および交流を支援してまいります。2階には、保健センターや子育て支援センターなどを集約し、子育て支援のワンストップ拠点として、包括的な支援を提供してまいります。また、3階と4階には、市民の皆様からも大きな期待が寄せられておりました新図書館を整備いたします。新図書館の広さは、これまでの約4倍となり、蔵書も新たに約5万冊を追加し、今後、「知」の拠点・生涯学習施設の中心として、あらゆる世代の方に愛され、利用され続ける図書館を目指し、より一層の充実を図ってまいります。

一方、公共施設棟に隣接する民間施設棟には、スーパーをはじめとした商業施設のほか、民間保育所などが整備される予定です。公共と民間が互いの長所を引き出し合い、効率的・効果的なサービスを提供することにより、新たな人の流れやにぎわい、地域の人々の交流が創出される拠点として、市民の皆様が親しまれる施設になるものと確信しております。

また、4月から市立中学校に新制服が導入されます。全国的に防寒や動きやすさといった機能性や生徒それぞれの個性

などへの対応のため、制服を見直す動きが広まっている中、本市におきましても、校長会および教育委員会、保護者の方々にご協力いただき、検討を重ねてまいりました。従来の詰襟学生服とセーラー服に加えて新制服のブレザーが導入され、多様性に対応した制服の選択ができることとなります。胸ポケットに付けるエンブレムは、生徒から募集したデザインをもとに各校オリジナルのデザインに仕上げられており、子どもたちが学校や地域への愛着と誇りを深めるきっかけになることも期待しております。

さて、本年は、市民と行政の総合的かつ計画的なまちづくりの指針である「第6次江南市総合計画」の前期基本計画の最終年となります。平成30年度からの6年間の成果と課題を整理するとともに、令和6年度からの後期基本計画の策定を行います。策定に当たりましては、市民の皆様にもご意見を頂戴するとともに、SDGsの理念も取り入れ、誰一人取り残さない社会の実現に向け、今後も、地域や市民の皆様とのパートナーシップをさらに強固なものとし、「地域とつくる多様な暮らしを選べる生活都市」の実現と持続的な発展を目指して、まちづくりを推進してまいります。

結びとなりますが、本年も市政各般にわたり、より一層のご支援とご協力をお願い申し上げますとともに、皆様のご健勝とご多幸を心から祈念いたしまして、新年のごあいさつとさせていただきます。

新年のご



江南市議会議長

宮地 友治

明けましておめでとございませう。
市民の皆様には、希望に満ちた輝かしい新春をお迎えのことと、心からお慶び申し上げます。

年頭に当たり、江南市議会を代表いたしまして、謹んで新年のごあいさつを申し上げます。

平素より、市議会に対するご理解とご協力を賜り厚くお礼申し上げます。

昨年を振り返りますと、新型コロナウイルス感染症の影響により全国各地で中止・延期されていたイベントの再開、外国人観光客の入国制限の見直し、また、国が実施する全国旅行支援があつという間に完売したことが報道されるなど、これまで抑制されていた経済活動に回復の兆しが見られた反面、物価高や原油価格の高騰などにより家計の負担が増加し、多くの方が影響を受けた一年でありました。

また、世界に目を向けますと、ロシアによるウクライナ侵攻により多くの方が犠牲となり、双方に深い傷跡を残しております。また、北朝鮮のミサイルが日本上空を通過するような、国民の生命や財産を脅かす行為が身近で行われているなど、武力の行使や周辺への緊張を高める行動が頻発していることに、かつてない危機感を抱いております。

こうした中、北京オリンピックでは日本代表が冬季五輪最多となる18個のメダルを獲得し、メジャーリーグでは大谷翔平選手が数々の偉業を成し遂げ、またFIFAワールドカップではサッカー日本

代表が決勝トーナメントに進出し感動を与えてくれました。こうしたスポーツの力が、コロナ禍や経済の停滞により疲弊した日本全体に大きな希望を与えてくれたものと非常に嬉しく思います。

さて、本市の財政運営につきましては、歳入の伸びが期待できない中、扶助費の増加などに対応しつつ市民サービスの向上を図る必要があることから、市議会では税金の使い道に關しまして、これまで以上に確固たる思いをもってチェックをしまりました。市当局に対しましては、質疑などの場において厳しい姿勢で臨んでおりますが、これは市民の皆様からお預かりした大切な税金を最大限有効に活用するため必要なことであると確信しております。今後とも、市民の皆様のご意見を伺いながら良い取り組みを市当局に提言するとともに、さらなるチェック機能の強化を図ってまいります。

市の事業といたしましては、昨年3月に布袋駅の鉄道高架事業が完了いたしました。4月には古知野北公民館と古知野北学童保育所との複合公共施設「古北にじいろ会館」がオープンし、多くの方がサークル活動など活発に利用しておられます。また、今年4月には、tokokotokolibabo（布袋駅東複合公共施設）が完成する予定となっており、図書館や保健センター、子育て支援センター、食品スーパーマーケットなどが整備され、市の南玄関口にさらなるにぎわいと交流をもたらしてくれることと期待してやみません。

本年は、第6次江南市総合計画の前期6年の最後の年であります。市の将来像「地域とつくる多様な暮らしを選べる生活都市」生活・産業・文化の魅力があふれ、選ばれ続けるまち」に向けさまざまな事業が進められておりますが、江南市がさらに魅力的なまちとなるよう、これまでの実績を踏まえつつ、しっかりと将来を見据えた改定をさせていただくようお願いいたしますとともに、行政と市議会が協力することで諸政策を着実に実行し、役割を果たしてまいります。

市議会では、「開かれた議会」の実現を目指し、議会改革特別委員会が中心となり、議会改革に取り組んでおります。昨年は、個人情報保護法の改正に伴い、議会における個人情報の適正な取り扱いに關し必要な事項を定め、個人の権利利益を保護することなどを目的に、市議会の個人情報保護に関する条例を制定するとともに、若い世代の意見を市政に取り入れ、また政治に関心を持ってもらうため、中学生との意見交換会を一昨年に引き続き実施いたしました。

議員一同、皆様の声が反映されたまちづくりが推し進められるよう、情熱と責任をもって、議会活動に取り組みまいりますので、より一層のご支援ご協力を賜りますようお願い申し上げます。

本年が皆様にとりまして、実りある飛躍の年となることを願い、ご健勝とご多幸を心から祈念申し上げます。新年のごあいさつとさせていただきます。

財政状況

問合せ 財政課（内線 325）

上半期予算（令和4年9月30日現在）の執行状況についてお知らせします。

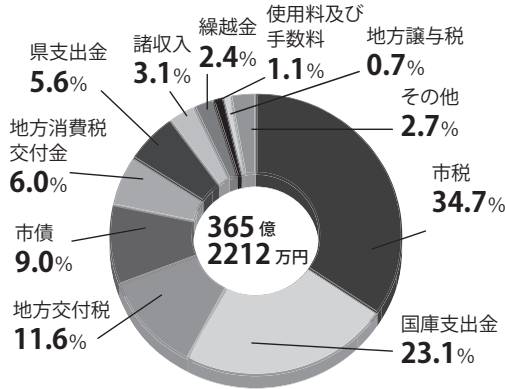
令和3年度 決算報告

令和3年度一般会計の決算は、歳入365億2212万円、歳出344億6074万円で令和2年度に比べると、歳入は59億2386万円の減、歳出は71億401万円の減となっており、歳入における市税の一人当たりの負担額は、12万7475円となっています。

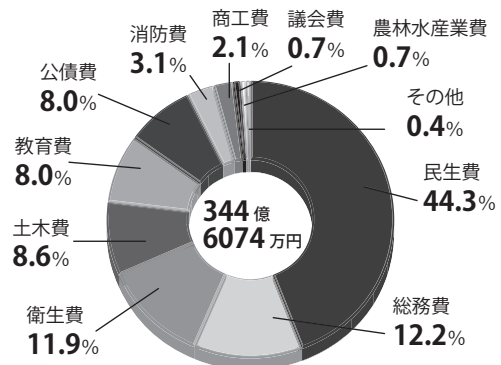
なお、市税の不納欠損額は、3084万円です。

一般会計

歳入



歳出



項目	金額	割合
市税	126億6621万円	34.7%
国庫支出金	84億3771万円	23.1%
地方交付税	42億4358万円	11.6%
市債	32億8670万円	9.0%
地方消費税交付金	21億9943万円	6.0%
県支出金	20億2423万円	5.6%
諸収入	11億4537万円	3.1%
繰越金	8億8123万円	2.4%
使用料及び手数料	4億276万円	1.1%
地方譲与税	2億5925万円	0.7%
その他	9億7565万円	2.7%
計	365億2212万円	100%

項目	金額	割合
民生費	152億7099万円	44.3%
総務費	41億9513万円	12.2%
衛生費	41億736万円	11.9%
土木費	29億5627万円	8.6%
教育費	27億6733万円	8.0%
公債費	27億4568万円	8.0%
消防費	10億6662万円	3.1%
商工費	7億1982万円	2.1%
議会費	2億5480万円	0.7%
農林水産業費	2億4662万円	0.7%
その他	1億3012万円	0.4%
計	344億6074万円	100%

特別会計

	歳入決算額	歳出決算額
国民健康保険	92億9749万円	90億6917万円
布袋南部土地区画整理事業	8020万円	8020万円
介護保険	77億5143万円	75億7668万円
後期高齢者医療	14億8445万円	14億7557万円

公営企業会計

項目	金額	項目	金額
水道事業 収益的収入	16億7478万円	下水道事業 収益的収入	10億5182万円
水道事業 収益的支出	13億2800万円	下水道事業 収益的支出	10億8456万円
水道事業 資本的収入	3億3640万円	下水道事業 資本的収入	9億5921万円
水道事業 資本的支出	8億6176万円	下水道事業 資本的支出	12億3247万円

※資本的収支の不足額は、過年度分損益勘定留保資金などで補てんしました。

都市計画税充当状況

項目	事業費	特定財源	都市計画税	
			地方交付税算入額	差引充当可能額
地方債償還金	3億3861万円		4926万円	2億8935万円
下水道事業会計（繰出金）	4億8427万円			4億8427万円
布袋駅付近鉄道高架化整備事業	1億117万円	7860万円		2257万円
都市計画道路整備事業	4034万円	1736万円		2298万円
布袋南部土地区画整理事業（繰出金）	3545万円			3545万円
計	9億9984万円	9596万円	4926万円	8億5462万円
				6億1079万円

**令和
4年度**

上半期予算執行状況

一般会計

歳入 予算執行状況 46.6%

	予算額	収入済額
市税	127億3659万円	82億5993万円
国庫支出金	55億4349万円	18億1592万円
地方交付税	43億6032万円	29億2070万円
繰入金	30億5467万円	0万円
市債	27億170万円	0万円
県支出金	22億8980万円	3億370万円
地方消費税交付金	21億8800万円	12億1728万円
繰越金	20億6138万円	20億6138万円
諸収入	11億2219万円	2億3367万円
使用料及び手数料	4億7767万円	2億3170万円
その他	8億3996万円	3億7340万円
計	373億7577万円	174億1768万円

歳出 予算執行状況 34.7%

	予算額	支出済額
民生費	147億3957万円	60億4159万円
総務費	72億4084万円	11億2352万円
衛生費	45億4935万円	10億8940万円
教育費	31億2748万円	10億233万円
土木費	27億8043万円	14億229万円
公債費	25億9207万円	12億6614万円
消防費	10億2187万円	4億7091万円
商工費	6億4434万円	3億1061万円
議会費	2億6288万円	1億3086万円
農林水産業費	2億3854万円	7521万円
その他	1億7840万円	5636万円
計	373億7577万円	129億6922万円

特別会計

	予算額	収入済額	支出済額
国民健康保険	95億5994万円	37億568万円	34億4282万円
布袋南部土地 区画整理事業	1億9441万円	9221万円	3561万円
介護保険	82億7840万円	39億1971万円	31億4180万円
後期高齢者医療	15億3874万円	4億5101万円	1億9167万円

公営企業会計

	予算額	調定済額	執行済額
水道事業 収益的収入	16億8758万円	7億310万円	-
水道事業 収益的支出	13億6592万円	-	4億47万円
水道事業 資本的収入	3億2196万円	5731万円	-
水道事業 資本的支出	12億5669万円	-	1億7203万円
下水道事業 収益的収入	10億7256万円	6億291万円	-
下水道事業 収益的支出	11億3781万円	-	2億4799万円
下水道事業 資本的収入	10億7920万円	1億9897万円	-
下水道事業 資本的支出	13億5257万円	-	3億8728万円

市債残高の状況 (令和4年9月30日現在)

	金額	割合
教育債	40億8170万円	11.3%
土木債	27億2732万円	7.5%
総務債	9億1922万円	2.5%
農林水産業債	3億7550万円	1.0%
一般会計債		
民生債	2億1326万円	0.6%
消防債	1億9811万円	0.6%
衛生債	1059万円	0.0%
臨時財政対策債	155億2650万円	42.8%
その他債	1億8325万円	0.5%
公営企業債		
水道企業債	15億245万円	4.1%
下水道企業債	105億8200万円	29.1%
計	363億1990万円	100.0%

市有財産の状況 (令和4年9月30日現在)

建物	21万6861.97平方メートル
土地	80万3389.89平方メートル
基金	74億3612万円
	うち有価証券 13億5159万円

確定申告および市民税・県民税の申告が始まります

問合せ 税務課 (内線 482)

所得税および復興特別所得税の確定申告

申告期限 3月15日(水)

申告会場	期日	時間	対象
Home&nicoホール 2階第1会議室	2月13日(月)～15日(水)	午前9時～正午 午後1時～4時	●令和4年中の収入が公的年金のみの方 ●所得税および復興特別所得税の確定申告 (給与所得、年金などの雑所得、総合課税の配当所得、一時所得のみ) ●市民税・県民税の申告
	2月16日(木)～28日(火) ※土曜・日曜日、祝日を除く		

※税務署が設置する「税理士による無料相談所」、小牧勤労センターの申告会場の詳細は2月号広報をご覧ください。
※初めて住宅借入金等特別控除の申告をする方は、小牧勤労センターをご利用ください。
※令和3年分以前の申告は受け付けることができません。

■事前予約

混雑状況によっては当日受け付けができない場合がありますので、事前予約をご利用ください。

※税務署が設置する「税理士による無料相談所」は予約できません(当日受け付けのみ)。

●インターネットによる予約

予約受付期間 1月17日(火)午前9時～2月27日(月)午後5時

※予約は希望日前日の午後5時までに行ってください

▼予約方法

- ①右の二次元コードを読み取るか、<https://logoform.jp/form/H7nY/180822> にアクセスする
- ②予約フォームへ必要事項を入力し送信
- ③来場時に予約確定のメールに記載された受付番号を提示



▼注意事項

- キャンセルは前日正午までに行ってください。やむを得ない理由などにより当日キャンセルする場合は、午前8時30分以降に直接税務課市民税グループへ電話してください。
- 予約は1人1回です。2人分申告する場合は2人分の予約を行ってください。

●往復はがきによる予約

予約受付期間 1月17日(火)～2月2日(水)必着

▼予約方法

- ①必要事項と都合が悪い日(3日程度まで)を記入・郵送
- ②返信はがきが届いたら予約日時を確認
- ③来場時に返信はがきを提示

▼注意事項

- 状況により予約ができない場合があります。予約が取れない場合、返信はがきでお知らせします。
- 日時の指定、変更はできません。
- 1人につき1枚のはがきで申し込みください。

<表>

〒483-8701 往信 江南市 税務課 行	何も記載 しないで ください
------------------------------------	----------------------

<裏>

〒〇〇-〇〇〇 返信 〔住所〕 〔氏名〕 様	確定申告 事前予約 ・申告者名 (フリガナ) ・電話番号 ・都合が悪い日 (3日程度まで)
------------------------------------	---



市民税・県民税の申告

市民税・県民税の申告のみ、市役所で受け付けます。市役所では、確定申告の内容確認や作成指導はできませんのでご了承ください。

申告会場	期日	時間
江南市役所税務課 税相談窓口	2月1日(水)～3月15日(水) ※土曜・日曜日、祝日を除く(2月12日(日)、26日(日)、3月12日(日) の日曜市役所開庁時は8:30～12:30のみ開設します)。	午前8時30分 ～午後5時15分

江南市布袋駅東複合公共施設の愛称が

トコ・トコ・ラボ
「**toko+toko=labo**」に決定しました

ID 1012641 問合せ 秘書政策課 (内線 133)



江南市布袋駅東複合公共施設の愛称を命名する権利（ネーミングライツ）を取得する事業者（ネーミングライツ・パートナー）の募集をした結果、古知野町の松岡一産業株式会社に決まり、12月12日に江南市布袋駅東複合公共施設ネーミングライツ調印式を行いました。

江南市布袋駅東複合公共施設の愛称は「**toko+toko=labo**」（読み方：トコ・トコ・ラボ）で契約期間は、令和5年4月1日から令和10年3月31日までの5年間となります。

本施設は、図書館、保健センター、子育て支援センター、ファミリー・サポート・センター、地域交流センターからなる複合公共施設で、令和5年4月1日から供用開始する予定です。



パブリックコメント

老人福祉センター建替え・複合化基本方針（案）

ID 1012640 問合せ 財政課 (内線 457)



老人福祉センターを建替え・複合化することから「老人福祉センター建替え・複合化基本方針」を策定するに当たり、皆さんから意見を募集します。

皆さんから寄せられた意見を参考とさせていただき、取りまとめて公表します。

なお、電話による意見の受け付けや個別回答はしませんのでご了承ください。

※パブリックコメントの市ホームページへの掲載は、資料の閲覧期間からとなります。

意見の提出期間

1月25日(水)～2月24日(金) (必着)

意見を提出できる人

- 市内在住、在勤または在学の方
- 市内で公益的活動を行う個人
- 市内で事業を営む法人、個人事業主、公益的活動を行う組織など（NPO、区・町内会などを含む。いずれも法人格の有無は問いません）

意見の提出方法

- 応募箱…市役所（1階総合案内前）、老人福祉センター、中央コミュニティ・センター、交通児童遊園、各支所へ設置した応募箱へ投函
- 郵送…〒483-8701（住所不要）財政課資産経営グループ宛
- ファクス…54-0800
- Eメール…c-zaisei@city.konan.lg.jp

記載事項

- 題名「老人福祉センターの建替え・複合化基本方針（案）に関する意見」

- 市内在住の方は住所、市外在住の方は勤務先または通学先の名称および所在地
- 市内で公益的活動を行う個人は活動概要および活動場所
- 市内で事業を営む法人、個人事業主、公益的活動を行う組織は事業（活動）概要および事業（活動）場所
- 氏名、連絡先
- あなたの意見

※必要な事項が記載されていれば、様式は問いません（参考様式を市ホームページに掲載しています）。

資料の閲覧

閲覧期間 1月25日(水)～2月24日(金)

閲覧できる場所 市ホームページ、市役所（2階財政課、1階総合案内前）、老人福祉センター、中央コミュニティ・センター、交通児童遊園、各支所

閲覧できる資料 老人福祉センターの建替え・複合化基本方針（案）

パート職員（会計年度任用職員）を募集します

ID1003833

申し込みを希望する場合は、本人が提出書類を持参し、各申込窓口へお越しください（郵送不可）。履歴書様式は各担当課や秘書政策課に用意してありますが、市ホームページからもダウンロードできます。記載している時間給は、学歴・職歴および給与改定などにより変動する場合があります。また、勤務形態の変更により勤務時間が変更となる場合があります。



職種	事務職員		
勤務場所	保険年金課	都市計画課	防災安全課
勤務内容	・後期高齢者医療保険に関する業務、窓口相談業務 ・その他保険年金課が定める業務	都市計画課の業務に関することおよびその他指定された業務（電話、窓口対応、一般業務など）	防災安全課の業務に関することおよびその他指定された業務（電話、窓口対応、一般業務など）
募集人員	1人	1人	1人
応募資格	基礎的なパソコン入力（ワード、エクセルなど）のできる方		
勤務時間	月曜～金曜日 午前9時～午後5時（休憩1時間） ※原則として週5日勤務での募集ですが、2週間のうち5日間の勤務での応募も可	月曜～金曜日 午前9時～午後3時30分（休憩1時間） （原則2週間で指定する5日を勤務）	月曜～金曜日 午前9時～午後5時（休憩1時間）
休日	・土曜・日曜日、祝休日および12月29日～1月3日 ・指定する勤務日以外の日		
年次有給休暇	あり		
報酬	時間給1000円（6月・12月期末手当あり、交通費相当分は別途基準により支給） （雇用期間収入見込額 約200万円）	時間給1000円（諸手当なし、ただし交通費相当分は別途基準により支給） （雇用期間収入見込額 約67万円）	時間給1000円（6月・12月期末手当あり、交通費相当分は別途基準により支給） （雇用期間収入見込額 約200万円）
保険制度	社会保険、雇用保険	なし	社会保険、雇用保険
災害補償	あり		
選考方法	面接など（日時、場所は後日連絡）		
提出書類	履歴書（市指定様式）		
雇用期間	令和5年4月1日～令和6年3月31日（人事評価により再度の任用可）		
申込受付期限	1月13日（金）	1月20日（金）	1月13日（金）
採用予定日	4月1日（土）		
申込・問合せ	保険年金課（内線244）	都市計画課（内線418）	防災安全課（内線155）
備考	その他の勤務条件は、別に定めます。		

職種	事務職員	少年センター相談員	
勤務場所	北部学校給食センター	ファミリー・サポート・センター（toko*toko=labo（布袋駅東複合公共施設））	少年センター（西分庁舎）
勤務内容	学校給食に関する事務など	ファミリー・サポート・センター事務	児童・生徒および保護者の相談業務など
募集人員	1人	1人	1人
応募資格	基礎的なパソコン入力（ワード、エクセルなど）のできる方		カウンセリング経験のある方、または児童・生徒及び保護者の相談業務に意欲のある方で、基礎的なパソコン入力（ワード、エクセルなど）のできる方
勤務時間	月曜～金曜日 午前9時～午後5時15分（休憩1時間）	2週間で5日（隔週土曜日を含む） 午前8時30分～午後5時15分（休憩1時間）	月曜～金曜日 午前9時～午後5時（休憩45分）
休日	・土曜・日曜日、祝休日および12月29日～1月3日 ・指定する勤務日以外の日	・日曜日、祝休日および12月29日～1月3日 ・指定する勤務日以外の日	・土曜・日曜日、祝休日および12月29日～1月3日 ・指定する勤務日以外の日
年次有給休暇	あり		
報酬	時間給1000円（6月・12月期末手当あり、交通費相当分は別途基準により支給） （雇用期間収入見込額 約200万円）	時間給1000円（諸手当なし、交通費相当分は別途基準により支給） （雇用期間収入見込額 約94万円）	時間給1080円（6月・12月期末手当あり、交通費相当分は別途基準により支給） （雇用期間収入見込額 約220万円）
保険制度	社会保険、雇用保険	なし	社会保険、雇用保険
災害補償	あり		
選考方法	面接など（日時、場所は後日連絡）		
提出書類	履歴書（市指定様式）		
雇用期間	令和5年4月1日～令和6年3月31日（人事評価により再度の任用可）		
申込受付期限	1月16日（月）	1月13日（金）	
採用予定日	4月1日（土）		
申込・問合せ	北部学校給食センター（☎55-1846）	こども政策課（内線229）	生涯学習課（内線339）
備考	その他の勤務条件は、別に定めます。		

職種	交通防犯教育指導員	放置自転車等対策員	放課後子ども教室安全管理員
勤務場所	防災安全課		市内小学校のいずれか
勤務内容	交通安全教室の開設、交通事故相談、交通安全指導員への教育指導など	放置自転車への誘導、案内、警告、注意、撤去、返還作業など	放課後子ども教室実施中の児童の安全管理など
募集人員	2人	2人	2人
応募資格	道路交通法等各種法令に精通し、実務経験のある方		健康で子ども好きな方
勤務時間	月曜～金曜日のうち週に4日、その他交通安全イベントがある日 午前8時45分～午後5時(休憩1時間)	週に4日(交代あり) 午前8時45分～午後5時(休憩1時間)	・月曜・水曜・金曜日の放課後から4時間以内 ・夏休み中の月曜・水曜・金曜日の午前9時～午後5時(休憩1時間)
休日	・土曜・日曜日、祝休日および12月29日～1月3日 ・指定する勤務日以外の日		・放課後子ども教室を実施しない日 ・指定する勤務日以外の日
年次有給休暇	あり		
報酬	時間給1210円(6月・12月期末手当あり、交通費相当分は別途基準により支給) (雇用期間収入見込額 約214万円)	時間給1210円(6月・12月期末手当あり、交通費相当分は別途基準により支給) (雇用期間収入見込額 約212万円)	時間給1000円(諸手当なし、ただし交通費相当分は別途基準により支給) (雇用期間収入見込額 約46万円)
保険制度	社会保険、雇用保険		なし
災害補償	あり		
選考方法	面接など(日時、場所は後日連絡)		
提出書類	履歴書(市指定様式)		
雇用期間	令和5年4月1日～令和6年3月31日(人事評価により再度の任用可)		
申込受付期限	1月13日(金)		1月20日(金)
採用予定日	4月1日(土)		
申込・問合せ	防災安全課(内線155)		こども政策課(内線237)
備考	その他の勤務条件は、別に定めます。		

職種	スクール・サポート・スタッフ	保育職員
勤務場所	市内小学校	①②子育て支援センター(toko+toko=labo(布袋駅東複合公共施設)) ③第2子育て支援センター(宮田保育園)
勤務内容	教員の業務支援(教室内の消毒やプリントのコピーなど)	子育て親子の交流支援、子育て相談など
募集人員	1人	①1名②2名③1名
応募資格	健康で業務に意欲のある方	①②保育士資格を有する方 ③保育士資格を有し、基礎的なパソコン入力(ワード、エクセルなど)のできる方
勤務時間	月曜～金曜日 午前8時～午後5時のうち3時間	①週4日(隔週土曜日含む) 午前8時30分～午後5時(休憩1時間) ②週3日(隔週土曜日含む) 午前8時30分～午後5時(休憩1時間) ③週4日 午前8時30分～午後5時(休憩1時間)
休日	学校休業日、指定する勤務日以外の日	①②日曜日、祝休日および12月29日～1月3日、指定する勤務日以外の日 ③土曜・日曜日、祝休日および12月29日～1月3日、指定する勤務日以外の日
年次有給休暇	あり	
報酬	時間給990円(諸手当なし、ただし交通費相当分は別途基準により支給) (雇用期間収入見込額 約10万円)	①②③時間給1150円(6月・12月期末手当あり、交通費相当分は別途基準により支給) (雇用期間収入見込額 ①約186万円②約137万円③約186万円)
保険制度	なし	社会保険、雇用保険
災害補償	あり	
選考方法	面接など(日時、場所は後日連絡)	
提出書類	履歴書(市指定様式)	・履歴書(市指定様式) ・応募資格を証するもの(写し可)
雇用期間	令和5年2月1日～令和5年3月31日(人事評価により再度の任用可)	令和5年4月1日～令和6年3月31日(人事評価により再度の任用可)
申込受付期限	1月13日(金)	
採用予定日	2月1日(水)	4月1日(土)
申込・問合せ	教育課(内線437)	こども政策課(内線229)
備考	その他の勤務条件は、別に定めます。	

職種	学校給食配膳員	特別支援学級等支援職員	適応指導教室指導員（短時間）
勤務場所	各小中学校		適応指導教室「You・輝」 （市役所西分庁舎内）
勤務内容	学校給食の配膳など	特別支援学級などの担任の補助	児童生徒の学習支援、相談活動、発達検査など
募集人員	1人	6人	1人
応募資格	健康で体力に自信のある方	障害のある児童・生徒の指導・支援に意欲のある方	教員または臨床心理士の資格を有し、児童生徒への支援指導に意欲のある方（応相談）
勤務時間	月曜～金曜日のうち給食実施日 午前10時30分～午後2時のうち2時間30分	月曜～金曜日 午前8時30分～午後4時のうち5時間 ※授業などにより、勤務時間を変更することがあります。	月曜～金曜日 午前9時～午後5時のうち3時間30分
休日	・土曜・日曜日、祝休日 ・給食実施日以外の日	学校休業日、指定する勤務日以外の日	土曜・日曜日、祝休日および12月29日～1月3日
年次有給休暇	あり		
報酬	時給1040円（諸手当なし、ただし交通費相当分は別途基準により支給） （年間収入見込額約51万円）	時間給1000円（6月・12月期末手当あり、交通費相当分は別途基準により支給） （雇用期間収入見込額約106万円）	時間給1080円（諸手当なし、ただし交通費相当分は別途基準により支給） （雇用期間収入見込額約91万円）
保険制度	なし	雇用保険	なし
災害補償	あり		
選考方法	面接など（日時、場所は後日連絡）		
提出書類	履歴書（市指定様式）		・履歴書（市指定様式） ・教員免許または臨床心理士の資格を証するもの（写し可）
雇用期間	令和5年4月1日～令和6年3月31日（人事評価により再度の任用可）		
申込受付期限	1月13日（金）		
採用予定日	4月1日（土）		
申込・問合せ	教育課（内線394）	教育課（内線437）	
備考	その他の勤務条件は、別に定めます。		

職種	学校給食調理職員（パートリーダー）	学校給食調理職員	虐待対応専門員
勤務場所	南部学校給食センター		こども政策課 （toko+toko=labo（布袋駅東複合公共施設））
勤務内容	学校給食の調理や調理器具・設備の洗浄など		虐待相談、虐待が認められる家庭等への支援、関係機関との連絡調整など
募集人員	3人	3人	1人
応募資格	・料理に興味があり、基本的な調理ができる方 ・調理師免許を有する方もしくは取得予定の方で、3年以上集団給食施設に従事した方	料理に興味があり、基本的な調理ができる方	以下の資格のいずれか有すること 医師、社会福祉士、保健師、助産師、看護師、教育職員免許法に規定する普通免許状
勤務時間	午前8時～午後4時（休憩1時間）	午前8時30分～午後3時30分（休憩1時間）	月曜～金曜日 午前9時～午後5時15分（休憩1時間）
休日	・土曜・日曜日、祝休日および12月29日～1月3日 ・指定する勤務日以外の日	・学校給食を実施しない日 ・指定する勤務日以外の日	土曜・日曜日、祝休日および12月29日～1月3日
年次有給休暇	あり		
報酬	時間給1220円（6月・12月期末手当あり、交通費相当分は別途基準により支給） （雇用期間収入見込額約210万円）	時間給1,040円（6月・12月期末手当あり、交通費相当分は別途基準により支給） （雇用期間収入見込額約100万円）	時間給1210円（6月・12月期末手当あり、交通費相当分は別途基準により支給） （雇用期間収入見込額約240万円）
保険制度	社会保険、雇用保険	雇用保険	社会保険、雇用保険
災害補償	あり		
選考方法	面接など（日時、場所は後日連絡）		
提出書類	履歴書（市指定様式）		・履歴書（市指定様式） ・応募資格を証するもの（写し可）
雇用期間	令和5年4月1日～令和6年3月31日（人事評価により再度の任用可）		
申込受付期限	1月16日（月）		1月13日（金）
採用予定日	4月1日（土）		
申込・問合せ	南部学校給食センター（☎55-2230）		こども政策課（内線236）
備考	その他の勤務条件は、別に定めます。		

職種	放課後児童支援員（補助職）、児童厚生員（補助職）
勤務場所	各学童保育所、草井学供
勤務内容	放課後児童の遊び・生活の指導・支援、児童館活動など
募集人員	15人程度
応募資格	①放課後児童支援員…放課後児童支援員認定資格研修を修了した方 ②放課後児童支援員（補助職）…子どもに関わる仕事に意欲のある方 ※保育士資格・社会福祉士資格・幼稚園教諭資格・教員資格のいずれかを有する方、高等学校卒業以上で2年以上児童福祉事業に従事した方などは認定資格研修修了後に支援員になることができます。 ③児童厚生員…保育士資格・社会福祉士資格・幼稚園教諭資格・教員資格のいずれかを有する方または高等学校卒業以上で2年以上児童福祉事業に従事した方 ④児童厚生員（補助職）…子どもに関わる仕事に意欲のある方
勤務時間	次のうち、週3日程度の指定する日 【学童保育所勤務】 ・月曜～金曜日…午後2時30分～午後7時（応相談） ・土曜日、代休日、学校休業日…午前7時30分～午後1時、または午後1時～午後7時（応相談） 【学供勤務】 ・月曜～金曜日…午前8時30分～午後1時または午前9時～午後1時 ・日曜日および祝休日…午前8時30分～午後5時15分（休憩1時間） ※草井学供は学童保育所勤務も兼ねています。 ※上記の勤務時間をシフトにより交代勤務します。 ※学童の登所、帰宅時間、児童館行事などにより勤務時間を変更する場合があります。
休日	・12月29日～1月3日 ・指定する勤務日以外の日
年次有給休暇	あり
報酬	【放課後児童支援員】時間給1180円（年間収入見込額 約83万円） 【放課後児童支援員（補助職）】時間給1020円（年間収入見込額 約72万円） 【児童厚生員】時間給1150円（年間収入見込額 約81万円） 【児童厚生員（補助職）】時間給1000円（年間収入見込額 約70万円） （諸手当なし、ただし交通費相当分は別途基準により支給）
保険制度	なし
災害補償	あり
選考方法	面接など（日時、場所は後日連絡）
提出書類	・履歴書（市指定様式） ・①③応募資格を証するもの（写し可）
雇用期間	令和5年4月1日～令和6年3月31日（人事評価により再度の任用可）
申込受付期限	1月20日（金）
採用予定日	4月1日（土）
申込・問合せ	交通児童遊園（☎54-1732）
備考	その他の勤務条件は、別に定めます。

パート職員（会計年度任用職員）の登録を随時受け付けています

業務量の増加や職員の欠員など、採用が必要な業務が発生したときに、登録者に随時連絡します。登録を希望する方は、履歴書（秘書政策課に用意。市ホームページからもダウンロードできます）に記入の上、秘書政策課（保育職希望の方は、保育課）へ提出してください。

職種	一般事務職、保育職、保健職、給食調理員など
勤務場所	市役所、保育園、給食センターなど
勤務時間	職務により異なります。 代表例 ・月曜～金曜日 午前9時～午後5時 ・月曜～金曜日 午前9時～午後3時30分 ※それぞれ休憩1時間
報酬	職種により異なります。 代表例 一般事務職 時間給1000円、保健職 時間給1390円、保育職（クラス担任） 時間給1340円、給食調理員 時間給1040円
保険制度	勤務日数や勤務時間に応じて、社会保険・雇用保険が適用されます。
提出書類	・履歴書（市指定様式） ・保育士、保健師などの資格をお持ちの方は、資格を証するもの（写し可）
その他	・登録後、必ず採用されるわけではありません。 ・登録の有効期間は、提出の日から2年を経過した日の属する年度の末日までです。
申込・問合せ	秘書政策課（内線297）

民生委員・児童委員が一斉改選されました

問合せ 福祉課 (内線 477)

令和 4 年 12 月 1 日に民生委員・児童委員が一斉改選されました。

民生委員・児童委員は、日常生活での悩みや心配事を持つ人の身近な相談相手であり支援者です。気軽に相談してください。なお、任期は、令和 7 年 11 月 30 日までの 3 年間です。担当民生委員名が空欄の地区は、福祉課 (内線 477) までお問い合わせください。
(令和 4 年 12 月 1 日現在、敬称略)

	担当区域	氏名	電話		担当区域	氏名	電話
古知野東地区	砂場(宮後町砂場北・砂場東の一部)	後藤由紀枝	59-8759	古知野第一地区	赤童子西(西町)	安部明美	56-4420
	前野町(西・南・高島)	村瀬恵子	53-6631		赤童子西(大間町)	小塚英子	55-4663
	前野町(新田・新田北・東)・宮後中(清水の一部)	高田安子	56-4075		赤童子西(大間町新町・メイツ江南赤童子・南大間町)	佐橋巖代	53-1890
	石枕町/山王町	永井嘉信	55-4761		赤童子西(白山町)	山本悦雄	55-1964
	主任児童委員	藤岡恵美	54-0935		赤童子西(東町)・特町	河井照代	54-1921
古知野北地区	江森町(東・上の一部〔住宅を除く])	山田京子	54-4137		赤童子東(大堀・南山・南野)	佐橋一子	54-8269
	江森町(中・南・西)				赤童子東(藤宮・御宿)	柴田まゆみ	54-6494
	山尻住宅(川端・大桑の一部・江森町上の一部)	高橋世史子	81-5171		赤童子東(福住)	塚田ヒトミ	53-4141
	山尻町(本丸・本丸西・朝日・大桑の一部)	兼松藤隆	55-2808		尾崎町(白山・若竹・上田)	鈴木明美	090-6584-5541
	勝佐町(7~13班)	津田勝久	54-2868		尾崎町(桐野・屋敷・河原)	杉本香代子	56-2717
	勝佐町(1~6班)	津田証市	56-4549		本町1/朝日町/伝馬町/昭通通1	大池泰子	54-5710
	和田町(中・本郷・宮・中畑・西島・中島)	早川恵子	54-4025		本町3~4	永井久子	59-8882
	和田町(川東・小島・旭・栄・天神・二夕子)	大脇記子	54-4828		東天神町/西天神町	寺澤洋美	090-7432-9428
	般若町(前山・中山・南山・東山の一部・宮山の一部)	石原照代	59-8648		江南通/栄町	河井照夫	55-4052
	中般若町/般若町(東山の一部・宮山の一部)	野呂美鈴	59-8779		宮町1~2	大池由成	090-1277-1503
主任児童委員	金子博子	090-8157-6396	宮町3		永田広光	54-7411	
古知野西地区	上奈良町(栄・緑・天王・旭)	近藤道磨	55-2347		新町2~3/相生町/中央通	大野順基	53-5339
	上奈良町(郷・瑞穂・久保・観音寺・神明・豊里)	沢田美佐保	56-2279		新町1/寺町/丸輪町/本町2	大脇裕美子	56-2381
	東野町(烏森・神田・西神田・東神田の一部)	佐藤かおり	53-0321		新町4/宝江南スクエア	森谷恵利子	54-5633
	東野町(県営住宅・鐘鑄山・長幡寺・東神田の一部)	酒井千恵美	56-1595		昭通通2	下城美千代	54-2917
	東野町(河原・河戸・新田・新田東・西出)	畑田満	55-3138		愛栄町/西新町	亀井義展	090-9150-8526
	東野町(神上・郷前・郷前西・米野・七社宮)	尾関幸弘	55-2304	花霞・高瀬	森田英守	54-4754	
	東野町(パークシティ江南三~五番街)	中村茂子	53-6393	飛高町(本町・宮町・中町)	大野勝則	56-4801	
	東野町(パークシティ江南一~二番街)	小野不二子	54-5963	飛高町(栄・夫見添)	石井正	55-6948	
	島宮町(巡見・吉原・桐野・城・四日市場)	小島敏朗	55-0630	飛高町(門野)	三島真弓	56-4661	
	島宮町(郷内・西之宮・水堀)	武田繁雄	55-2781	飛高町(泉)	野村のぞみ	56-8207	
主任児童委員	吉田実	55-0184	北野町	澤田由彦	54-6200		
布袋地区	旭町/都町/新町1~2/日ノ出町/本町4	安藤ひとみ	55-0254	主任児童委員	倉地志津枝	55-7073	
	本町1~3/乾町/栄町/曙町/寺西町/葵町	三ツ口和男	56-3382		近藤美穂	080-6943-1999	
	小折本町	岩田正武	53-1345		葛西直示	54-4533	
	曾本町	伊藤十代司	55-1776	高屋町(八幡・花戸・遠場・大師の一部)	伊藤満	55-7226	
	本町5~6/末広町/宮町/新町3/伝馬町/コモンステージ南北/メイツ布袋	永田裕美子	56-4396	高屋町(中屋舗・御日塚・後山・北上・大松原の一部)			
	田代町/小折東町	奥田勇	56-4537	高屋町(上本郷・本郷・大門・大師の一部)	荒田貢	55-3698	
	小折中(小折町)	小野木康次	080-5154-3652	高屋町(西町・旭・神戸・十六田)	滝金一	54-4146	
				高屋町(中屋舗の一部・大松原・西里・清水)	坂井和子	56-6529	
				野白町	岩井裕志	53-2130	
				宮後県営住宅	仲村明徳	55-1627	
			宮後上(宮後町船渡・西屋敷・上河原・八幡の一部・天神の一部)	掛布和子	55-2656		
			宮後中(宮後町中町・出屋敷・向工・清水の一部・八幡の一部)	掛布富保	090-3953-9402		
			宮後中(宮後町王塚・天神の一部)	高橋正博	59-8032		
			砂場(宮後町砂場西・砂場東の一部)	酒井喜代司	56-3737		

	担当区域	氏名	電話	
宮田地区	松竹県住 1～10棟	西徳子	54-3431	
	松竹県住 11棟(各階18～35号)・12棟	森佐紀子	53-8076	
	主任児童委員	中村志津代 今井真澄	54-1826 55-1828	
草井地区	草井町(中野・宮東・大野・宮西の一部)	松枝正和	59-8362	
	草井町(榊戸・若草・南の一部・千代見の一部) / 小杵町(千代見の一部)	永井邦和	59-8411	
	草井町(中・西・南の一部・千代見の一部・宮西の一部) / 小杵町(林の一部)	伊神葉子	090-6097-5035	
	村久野町(上原・平松・平河・金森・瀬頭・平野の一部・中郷の一部・九郷の一部)	金本健一	57-8829	
	村久野町(寺町・寺東・仲原・烏附・鈴道の一部・平野の一部・中郷の一部・九郷の一部)	岩井耕一	090-3559-7041	
	村久野町(南大門・富士塚・門弟山・鈴道の一部)	坪内貢	55-1769	
	村久野町(藤里・河戸・宮出・大門)	丹羽邦枝	57-7117	
	小杵町(一色・本郷・寺ノ内・八幡)	山田正樹	57-5286	
	小杵町(明土・長者毛東・長者毛西・林の一部・千代見の一部)	川村金芳	57-0730	
	慈光堂町(北・南)	大塚琴司	59-8334	
	鹿子島町 / 小脇町	佐々木道子	57-6590	
	主任児童委員	三輪沙予子	56-7273	
	藤ヶ丘地区	藤ヶ丘1丁目(1・3・5・7・9・11・13棟)	相合久美	57-6624
		藤ヶ丘1丁目(2・4・6・8・10・12棟)	丹羽智恵美	57-8503
藤ヶ丘2丁目(14・16・18・20・22～25棟)		安部京子	57-5816	
藤ヶ丘2丁目(15・17・19・21・26～31棟)		長瀬明美	57-1238	
藤ヶ丘3丁目(32～39棟)		矢田ゆつき	57-3903	
藤ヶ丘3丁目(40・42・44・46・48・50・52棟)		早川文郁	57-6067	
藤ヶ丘3丁目(41・43・45・47・49・51・53棟)		青山涼子	090-8338-1616	
藤ヶ丘4丁目(70～75・80棟)		藤本礼子	57-1221	
藤ヶ丘4丁目(76～79・81～83棟)		貝吹美樹	57-5633	
藤ヶ丘5丁目(84～88棟・54棟商店街)		佐藤豊子	57-5952	
藤ヶ丘5丁目(89～93棟)		嶋田久子	57-6639	
藤ヶ丘6丁目(55・58・60・62・64・66・68棟)		岸本純子	57-2196	
藤ヶ丘6丁目(56・57・59・61・63・65・67・69棟)		長谷川明美	090-3839-4090	
藤ヶ丘7丁目(201～205・207・208棟)		青貝たけ子	090-4255-5327	
藤ヶ丘7丁目(206・209～216棟)		南朱美	090-7433-0518	
主任児童委員		中村美千代	58-7716	

	担当区域	氏名	電話
布袋地区	南山町 / 天王町	富田司	55-2502
	北山町	暮石明雄	53-9067
	西布	村瀬真岐子	56-3833
	木賀西(杉・新開・定和・大門)	兼岩昌雄	54-9897
	木賀本郷町(西・東・南・緑)	杉原俊吾	54-0546
	木賀東町	佐橋詩太郎	54-2925
	五明町(青木)	大沼シズ代	56-0004
	五明町(福森・太子堂・天王・大膳)	岩田美津恵	55-4501
	五明町(高砂・石橋)	近藤千江美	54-2695
	五明町(当光地・根場)	福田真理	55-9853
	中奈良町	鈴木三恵	55-1984
	中奈良町(ナビタウン江南Ⅱのみ)	西尾幾生	090-5867-5587
	布袋下山町	駒田順子	56-5253
	小郷町	駒田かよ子	56-4078
	奇木町	永田淑範	56-4783
	大海道町	佐藤昇	55-3758
	今市場町(秋津・美和)	宇佐見喜代子	55-7364
	今市場町(高根・宮前)	鈴木由紀子	56-4800
	力長町(神出・大当寺・社宮司・神明)	渡邊久子	55-2876
	力長町(観音寺・若宮・宮前)	江口勲	54-8748
	安良町	中山智之	59-8818
	主任児童委員	玉腰裕也 松野満弓	56-3270 54-9885
	宮田地区	宮田神明町	服部裕
生原(宮田町生原・中島・新田・河沼・菖蒲池の一部)		伊藤誓持	57-7765
四ツ谷(宮田町四ツ谷・宮東・菖蒲池の一部・久保見の一部・本郷の一部)		八橋好幸	57-1380
本郷(本郷・久保見の一部・泉の一部・平和の一部)		尾関修代	090-1754-3740
南野(南野の一部・南野東・平和の一部・藤ノ森の一部・泉の一部)		長瀬晴義	57-8222
南野(南野の一部・藤ノ森の一部・本田島)		稲波弘資	58-7551
河野町		東猴雅文	090-9178-3659
後飛保町(西町・中町・新開・宮前・高瀬・東高瀬・平野)		堀場眞佐代	58-7770
後飛保町(薬師・出島・本郷・両家・前川・神明野)		滝邦夫	090-8182-2440
前飛保町(寺町・寺前・河原の一部)		古田秀雄	55-2711
前飛保町(西町・栄・河原の一部)		土井利明	54-4032
前飛保町(緑ヶ丘・藤町)		若子ふみ子	55-2153
松竹町(西松竹・西瀬古・八幡・元屋敷・向島)		伊藤喜代治	090-3936-7280
松竹町(東瀬古・切野・高山・郷浦)		泉孝晴	55-4798
松竹町(上野・米野の一部) / マーメイドタウン江南		土井正人	54-4351
松竹県住 11棟(各階01～17号)		池田清まる	54-3179

1月は

児童扶養手当の支払月

児童扶養手当は、ひとり親家庭などの生活の安定と児童の健全育成のためのものです。

1月は支払月のため、金融機関で振り込みを確認してください。

支払日 1月11日(水)

支払対象期間 11月、12月分

問合せ こども政策課（内線215）

令和5年度

放課後子ども教室

対象者 市内の小学校に通学する令和5年度新1～6年生

案内・申込書の配布

●新1年生：1月13日(金)に発送する小学校入学通知書に同封します。

●在校生（新2～6年生）：1月10日(火)以降に各学校から配布します。

申込期限

●新1年生：各学校の入学説明会の日
●在校生（新2～6年生）：1月23日(月)

結果通知 3月下旬

※参加希望多数の場合は、抽選となります。

問合せ こども政策課（内線237）



公的年金等の源泉徴収票 が交付されます

老齢給付の受給者に送付

令和4年中に厚生年金保険、国民年金などの老齢または退職を支給事由とする年金を受給した全ての方に対して、日本年金機構から「令和4年分公的年金等の源泉徴収票」が1月31日までに送付されます（障害年金や遺族年金は課税対象外のため、それらを受けている方には源泉徴収票は送付されません）。

〔令和4年分公的年金等の源泉徴収票〕には、令和4年中に支払われた年金の総額、社会保険料の金額（介護保険料、国民健康保険料（税）および後期高齢者医療保険料）、源泉徴収税額および控除内容が記載されています。

確定申告のときに必要

2つ以上の年金の支払い者に扶養親族等申告書を提出している方、年金以外に給与などの所得がある方などは、多くの場合、所得税および復興特別所得税の確定申告が必要です。

〔令和4年分公的年金等の源泉徴収票〕は、確定申告のときに添付書類として必要となりますので大切に保管してください。

問合せ ねんきんダイヤル（☎0570

—05—1165、050から始まる番

号の電話の場合は☎03—6700—1

165）、一宮年金事務所（☎058

6—45—1418）

適切な医療機関の受診 （上手な医療のかかり方） について

新型コロナウイルス感染症への感染の懸念から、医療機関への受診を控える傾向が強まっています。

過度な受診控えは健康上のリスクを高めまします。まずは、かかりつけ医に相談しましょう。

コロナ禍でも健診や持病の治療、予防接種・健診などの健康管理は重要です

発熱、せきや腹痛などの症状は新型コロナウイルス感染症に限りません。それ以外の病気の可能性もあるため、必要な受診を控えると最適な治療が受けられなくなる可能性があります。

また、定期的に飲んでいる薬を切らすと、持病が悪化してしまう恐れがあります。予防接種はタイミングを逃さず接種してください。健診も病気の早期発見・早期治療の大事な方法です。リハビリも可能な範囲で継続することが大切です。

医療機関では

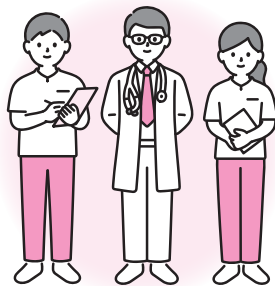
感染防止対策が行われています

現在、厚生労働省では医療機関に感染防止対策の徹底をお願いしています。医療機関では院内感染防止のガイドラインなどに基づき、感染対策に取り組んでいます。さらに患者の皆さんに分かりやすいマークや自主的ガイドラインによる取り組みにより、しっかりと感染防止対策が行われています。

健康に不安があるときは、 まずはかかりつけ医に相談しましょう

自己判断で受診を控えることで、慢性疾患の症状悪化により新型コロナウイルス感染症などのウイルスに対抗できない状態になることがあります。かかりつけ医に相談しながら健康や持病を管理していくことが新型コロナウイルス対策にもとても重要なため、心配な場合は、まずはかかりつけ医に相談しましょう。受診のときには、まずは電話で症状などを伝え、受診の方法などについて指示をもらうようにしてください。

問合せ 保健センター（☎56—4111）



献血を実施します

日時 1月8日(日)午前9時30分～11時30分、午後1時～4時

場所 アピタ江南西店

※都合により日時が変更になる場合があります。

問合せ 福祉課（内線251）

乳がん検診は

お済みですか

2月末まで乳がん検診を実施しています。希望する方は江南厚生病院へ申し込み、受診してください。

乳がん罹患率は30代後半から増加しています。がん予防のためにも、早期発見に努め、これからも健やかに安心して毎日の生活を送りましょう。

期間 2月28日(火)

場所 江南厚生病院

内容 ①マンモグラフィ検査②超音波検査

対象者 ①40歳以上の女性(2年度に1回)②30歳～39歳の女性(年度に1回)

検診料 ①1600円②1200円

問合せ 江南厚生病院予約センター(☎51-3330 午後1時～4時)

尾張北部聖苑に設置する 自動販売機の設置事業者 を募集します

愛北広域事務組合では、尾張北部聖苑の待合ロビーの有効活用と自主財源確保のため、令和5年4月から自動販売機を設置する事業者を募集します。

詳しくは、愛北広域事務組合ホームページ(<http://www.aihoku-kouiki.jp>)でご確認ください。

問合せ 愛北広域事務組合(☎0568-62-4144)

県特定最低賃金の改正

12月16日から県内の特定の産業に適用される2業種の特定最低賃金が次の通り改正されました。

●鉄鋼業：1018円

●輸送用機械器具製造業：997円

問合せ 江南労働基準監督署(☎54-2443)

畑地かんがい用水の 断水のお知らせ

市内畑かんがいに配水する江南揚水機場(中般若ポンプ場)は、昭和42年より稼働し、老朽化が著しいため、全面更新を行っております。管路路を新規ポンプへ切り替える接続工事のため長期の断水を行います。

大変ご迷惑をお掛けしますが、ご理解くださいますようお願いいたします。

断水予定期間 1月16日(月)～2月25日(土)

※天候などにより日程を変更する場合があります。

問合せ 市土地改良区事務局(農政課内 内線344)

市スポーツ協会 スポーツ表彰

スポーツ表彰式が10月10日のスポーツの日にKTXアリーナで行われました。受賞した方々は次の通りです。(敬称略)

部門・氏名(団体名)・推薦団体

功労者 中島勝彦(パークゴルフ協会)、尾関美鈴(剣道連盟)、山岸栄(サッカー連盟)、鈴木伊津子、武田真紀(ソフトバレーボール連盟)、稲垣和男、清水勝則、山田喬(ソフトボール協会)

優秀選手 小出晴翔、伊藤りんか、田中陽向、勝野史依梨、田中美優愛、上野由奈、小出梨華、古田葵大、古田いずる、白木凜、金原壮真(日本拳法連盟)、井口姫愛(バスケットボール協会)、芦田莉子(陸上競技協会)、上田万由(スキー協会)、伊藤優花(スキー協会)、古知野中、池田博幸、池田和恵、長屋涼、中元哲郎(バウンドテニス協会)、高田翔我(体操協会・北部中)、小田夏永保(バレーボール協会)、伊藤望(陸上競技協会・宮田中)、松本千尋(剣道連盟)

優秀監督 柳澤利夫(陸上競技協会)、山内紀行、後藤里帆(陸上競技協会)、古知野中、田摩妙如(陸上競技協会・宮田中)

優秀団体 古知野中学校 陸上競技部(陸上競技協会)、宮中クラブ(ソフトボール協会)

優秀団体名簿

チーム名 古知野中学校 陸上競技部

監督 山内紀行

選手 青山翔英、市川拓実、宇野圭亮、岡松晴芽、木本愛己、古池駿也、鈴木颯真、竹内章斗、中尾隼梧、西尾健汰、沼野靖生、水谷健悟、村瀬涼太、山本修太郎、山本翔太、山木友也、青木颯

音、林鈴之祐、松村悠希、三島陽仁

チーム名 宮中クラブ

監督 近藤誠

選手 内山明、堀場泰至、喜多潤一郎、野崎哲志、高柳真一、太田剛史、岸康弘、山田俊夫、渡辺昌彦、大川洋、大川淳、宮崎亮、磯村茂樹、吉田高人、田中弘樹、大川省三、高山隆弘、江口徳洋、松居浩司、蟹江雅紀、織田徳光、堀隆泰、米山亨、丸山順司、柚木脇竜之介、加藤和仁

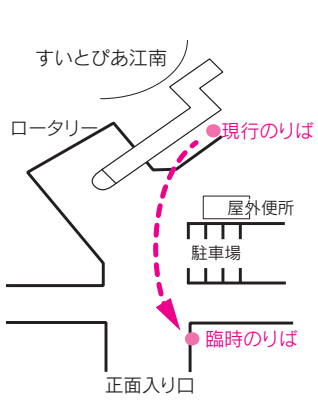
特別表彰

井上紗彩、一柳遥(ビーチバレー)、丸山翠、丸山隼(水泳)、牧かんな(登山)、鍋島英心(ボクシング)、竹山椋子、竹山橙子(少林寺拳法)

問合せ スポーツ推進課(内線246)

「名鉄バス」乗り場変更

市民駅伝競走大会開催に伴い、1月29日(日)午前9時～午後1時は「すいとびあ江南」乗り場を変更しますので注意してください。



問合せ スポーツ推進課(内線246)

市横田教育文化事業

弁論大会入賞者

ID 1005840

教育文化の振興を図るため、名誉市民で文化勲章を受賞した、故横田喜三郎氏の意向に基づき、この事業を実施しています。

優秀作文による弁論大会を開催した結果、次の皆さんが入賞しました。また、最優秀賞を受賞した作文は、市ホームページに掲載しています。(敬称略)

中学生の部

最優秀賞 尾関留奈 (西部中)

優秀賞 小川さくら (滝中)、森田景 (古

知野中)、松井一華 (北部中)

優良賞 寺倉瑚音美 (布袋中)、曾我部

莉音 (宮田中)、田中春貴 (古知野中)、

高橋和楽 (滝中)、江口世莉 (布袋中)、

横井結梨 (西部中)、大前咲斗 (北部中)、

桃原明日香 (宮田中)

高校生の部

最優秀賞 穂積世 (滝高)

優秀賞 真野聡真 (江南高)、森彩華 (尾

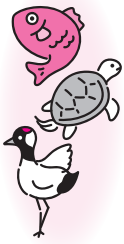
北高)

優良賞 加藤夕都乃 (古知野高)、伊藤

弓結 (江南高)、原詩織 (古知野高)、

山下慎末 (滝高)、原さら (尾北高)

問合せ 教育課 (内線485)



市役所1階窓口で PayPayが使えます

市役所1階窓口(市民サービス課、税務課)で発行している証明書などの手数料の支払いに、PayPayが使えるようになりました。使用するときには支払い時に「PayPay」と職員に伝えて下さい。

なお、PayPayの登録方法や使い方については、PayPay公式ホームページ(<https://paypay.ne.jp>)を確認してください。

問合せ 市民サービス課 (内線221)、

税務課 (内線262)

自転車を利用する方へ

県の「自転車の安全で適正な利用の促進に関する条例」および市の「江南市交通安全条例」において、自転車乗車用ヘルメットの着用が努力義務化し、自転車損害賠償責任保険などへの加入が義務化され1年が経過しました。自らの身を守るためにもヘルメットを着用し、自身や被害者保護のためにも保険に加入しましょう。

自転車乗車用ヘルメットの

購入補助の受付終了について

ID 1009648

自転車乗車用ヘルメットの着用を促進するため、購入費用の一部を補助いたします。予算の範囲内で補助金を交付する

ため、予算がなくなり次第受付終了となります。

対象 市内に住所を有し、令和5年3月31日時点での満年齢が7歳以上18歳以下、または65歳以上になる方

補助額 自転車乗車用ヘルメット購入費用(税込)の2分の1(10円未満切り捨て)の額

補助限度額 2000円

補助対象期間 令和4年4月1日購入分から令和5年2月28日実績報告書提出分まで

※通学用ヘルメットは補助対象外となります。

詳しくは、市ホームページをご覧ください。だくかお問い合わせください。

家庭用品リサイクルバンク ID 1003266

市内在住で、営利を目的としない方が対象です。掲載している品物について、問い合わせいただいた方にのみ相手方の連絡先をお伝えします。その後は本人同士で話し合ってください。
※相手方の都合に配慮してご利用ください。
※掲載していても、すでに話し合いが成立している場合があります。
※交渉や品物の受け渡しなどについては、市では責任を負いかねますので、ご了承ください。

問合せ 環境課 (内線 407)

ゆずります (◎は無料) 12月14日現在

◎ベビーカー (B型)、◎ベッドガード (2本あり)、◎3段たんす (木製、幅75cm×高さ60cm×奥行74cm、2つあり)、◎5段棚 (引き出し付き)、◎リクライニング座椅子、◎ローデスク (幅90cm×高さ40cm×奥行60cm)、◎コーヒーマーカー、◎ホットプレート、◎家庭用シュレッダー、◎延長コード (6口)、◎エレクトーン、◎卓球台、◎バット・ベース (野球用)、◎漬物容器 (陶器)、◎節句人形 (女の子用、ガラスケース入り)、◎認定江南こども園グレイス制服など一式 (男児用、110~120cm)、◎喪服 (女性用、15号)

もとめます (◎は無料)

自転車 (女性用)
◎テレビ (小型)、◎水槽 (ろ過器付き、60cm以下)、◎石 (化石、天然石など)、◎茶道具、◎お昼寝布団セット (幼児用)

問合せ 防災安全課 (内線155)



お詫びと訂正

12月号21ページ

「市民スキー大会」の記事に誤りがありました。

市スキー協会の問い合わせは、「5151-2205」ではなく、正しくは「5151-2202」となります。お詫びして訂正します。

わくわく情報

催し物

Home&nico ホール自主文化事業

問合せ Home&nico
ホール (☎55-2321)

これからチケットを販売します

演劇ワークショップ〜日常の見え方・感じ方を変えてみよう〜

シアターゲームは、演劇をつくる上で大切にしている感覚を使った誰でも参加できるゲームです。ゲームを通して、新しい自分のこと、他の人への意識を広げてみましょう。

日時 3月19日(日)午後1時30分〜3時

場所 展示室

講師 鳴海康平(名古屋芸術大学)

定員 20人(先着順)
申込 1月8日(日)午前9時から
電話でHome&nico
ホールへ。

チケット販売のイベント

落語を気軽に楽しもう!

江南市文奇席 新春初笑い公演

日本の伝統芸能を、気軽な気分でお楽しみいただける人気企画です。1年の始まりを明るく笑って過ごしましょう。

日時 1月15日(日)午前10時〜

場所 小ホール

出演者 海演隊(登龍亭獅籠、登龍亭幸福、旭堂鱗林、柳家三竜司)

料金 全席自由1000円(申込時集金)

※未就学児入場不可



チケット不要のイベント

JAXA宇宙飛行士 大西卓哉講演会

日時 1月22日(日)午後2時〜

場所 大ホール

定員 700人(要整理券)

※1月14日(土)午前10時〜整理券

配布(1人4枚まで)
※小学校4年生未満は、保護者同伴

お昼の

「ふれあい土曜コンサート」

日時 1月21日(土)午後1時から1時間程度

場所 ホワイエ

演奏者 HaruGORサクソフォンアンサンブル

演奏会名 サックスアンサンブルで音楽さんぽ

募集
お昼の「ふれあい土曜コンサート」令和5年度出演者



募集

音楽室やホワイエで開催する演奏会の出演者を募集します。詳しくは、お問い合わせください。

募集期間 1月17日(火)

図書館からのご案内

問合せ 図書館(☎56-2306)

電子図書館体験会

スマートフォンやタブレット端末を使って電子図書館を体験していただけます。

日時 1月11日(水)〜13日(金)午前10時〜午後3時
場所 市役所1階南玄関ロビー



新年おたのしみ会

かるた取り、福笑い、おはなし会などを行います。

日時 1月14日(土)午後2時〜

場所 古北にじろく会館多目的室

対象者 幼児・小学校低学年

定員 10組(先着順)

申込 1月5日(木)〜13日(金)(土曜・日曜日、祝日を除く)午前9時〜午後5時)に電話で図書館へ。

すいとびあ江南

かなネエ

2023年初踊り

よさこい踊りの団体による威勢のいい踊りを披露します。当日はキッチンカーもやってきます。

日時 1月15日(日)午前11時〜午後3時(小雨決行)

場所 すいとびあ江南野外ステージ、芝生広場周辺

その他 駐車場の混雑が予想されます。

れるため、乗り合わせてお越してください。
問合せ すいとびあ江南(☎53-5111)

すいとびあ江南 ひな飾り

3月3日の桃の節句に、ひし餅、白酒、桃花などを供えて祝う、ひな祭りの伝統行事に先立ち、ひな人形を飾ります。

期間 1月22日(日)〜3月3日(金)

場所 すいとびあ江南1階エントランスホール

問合せ すいとびあ江南(☎53-5111)

すいとびあ江南 早春の会

日本舞踊を習う子どもたちの発表会です。伝統文化を味わう機会を提供します。

日時 2月5日(日)午後1時30分〜3時

場所 すいとびあ江南1階多目的ホール

出演者 伝統文化親子事業(日本舞踊)参加者

定員 80人

※整理券を2月1日(水)から配布します。詳しくは、お問い合わせください。

問合せ すいとびあ江南(☎53-5111)

17 広報こうなん令和5年1月

フラワーパーク江南の

イベントについて

※市民が作るイベントについては、フラワーパーク江南ホームページ (<https://www.kisosansenkoen.jp/>) をご覧ください。

休園日 1月1日(祝)、10日(火)

申込・問合せ フラワーパーク江南管理事務所 (☎57-22240)

お問い合わせ 消防署 (☎55-2276)

冬のガーデンパーティー

正月などをテーマに、装飾を行い、この時期ならではの雰囲気を満喫していただけるようなイベントを行います。

期間 1月9日(祝)

冬のクイズラリー

植物に関するクイズラリーをしながら園内を探索しましょう。

期間 期間中毎日

場所 園内全域

フラワースナップ

〜 Winter 〜

花や風景など園内で撮影した写真をメールがインスタグラムに投稿した方の写真を掲示します。投稿した方には管理事務所にて花や野菜の種をプレゼントします。

応募期間 1月8日(日)

掲示期間 1月9日(祝)

場所 クリスタルフラワー1階
※詳しくは、フラワーパーク江南ホームページをご覧ください。

お正月オブジェ登場!

新年にふさわしい正月のオブジェを展示します。

期間 1月2日(休)〜9日(祝)

場所 クリスタルフラワー1階

羽子板を作ろう

令和5年の干支「卯」をモチーフにした飾り羽子板を作ります。

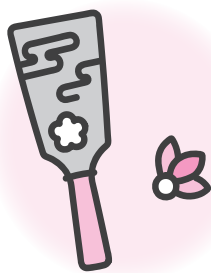
日時 1月2日(休)、3日(火)①午前10時〜11時②午前11時〜正午③午後1時30分〜2時30分④午後2時30分〜3時30分

※①②午前9時45分〜③④午後1時15分〜整理券配布

場所 クリスタルフラワー1階

料金 1枚500円(当日集金)

定員 各回8枚(先着順)



新春もちつき体験

お子さん限定で昔ながらのきねと石臼を使った餅つきを体験できます。

※餅の振る舞いはありません。

日時 1月3日(火)午後1時〜2時

場所 II期地区学習棟南側スペース

定員 50人(先着順)

お問い合わせ 消防署 (☎55-2276)



フラワーパーク江南 友の会のイベント

※日時、内容は主催者の都合で変更になる場合があります。

ふれあいまつり「昔遊び体験」

日時 1月29日(日)午後1時30分〜2時30分(雨天中止)

場所 クリスタルフラワー入り口横芝生広場

お問い合わせ 消防署 (☎55-2276)

消防出初式

消防団による初放水や、子ども用の制服などを試着し消防車と写真が撮れる消防広場を行います。

ます。また、江南高校吹奏楽部の演奏も行われます。

日時 1月8日(日)午前9時30分〜11時まで

場所 Home&niccoホール南駐車場

※雨天時はHome&niccoホール小ホールで式典を行います。

お問い合わせ 消防署 (☎55-2276)



20歳の集い(成人式)

スロークン「蒼蒼」

ID 1010702

20歳になる有志で組織された実行委員会が、一般社団法人江南青年会議所の支援により、企画・運営を行います。なお、感染症拡大防止のため、2部制で行います。

私立の学校に通っていた方や江南市に住民票がない方も参加できます。

期日 1月8日(日)

1部

時間 午後1時30分〜(受け付

けは午後0時45分)

場所は Home&niccoホール大ホール

対象者 古知野中学校、宮田中学校、北部中学校、西部中学校の通学区域内の方

2部

時間 午後2時15分〜(受け付けは午後1時30分)

場所は Home&niccoホール小ホール

対象者 布袋中学校の通学区域内の方

1部・2部共通

持ち物 参加協力金500円、記念品引換券(市内対象者に郵送済み)

※車での来場はご遠慮ください。

※開催中止や開催方法を変更する場合は、市ホームページでお知らせします。

問合せ 第51回20歳の集い実行委員会(一般社団法人江南青年会議所内)☎54-9131(月曜〜金曜日 午前9時〜午後4時)



江南おもちゃ病院 「スマイル」

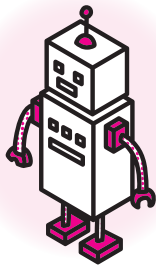
おもちゃを治療します。
※最善を尽くしますが、治らない場合もあります。

日時 1月15日(日)午前10時〜午後1時30分(申し出が多い場合は、早めに受け付けを終了することがあります)

場所 布袋ふれあい会館2階第2会議室

持ち物 おもちゃの電池、説明書など

問合せ 環境事業センター(内線257)



ガールスカウト 体験

君は正解でできるかな?

ガールスカウト格付けゲーム&鏡もちわりを体験します。

日時 1月15日(日)午前10時〜正午

場所 布袋北学供集會室B
ピースを使ってクラフト作り
にチャレンジ&世界の国を知ろう

日時 1月29日(日)午前10時〜正午

場所 中央コミュニティ・センター実習室

対象者 5歳〜小学校4年生の
女児とその保護者

各回共通

定員 各5組(先着順)

持ち物・服装 水筒、活動しやすい服装

申込・問合せ 1週間前までに
電話またはEメールで、ガールスカウト県第11回 加藤

(☎0800-65711035)、谷口(junika319@gmail.com)へ。



男女共同参画 市民フェスタ

人と人のつながりを大切に
〜みんなで目指すジェンダー
平等!SDGsゴール5〜

日時 2月4日(土)午前10時〜午後4時

場所 Home&niccoホール

小ホール

●各団体ステージ発表:午前10時〜
●フェスタセレモニー、映画上
映「ピリブ 未来への大逆
転」:午後1時〜(要入場整
理券)

※フェスタセレモニー、映画上
映の入場整理券は市民サー
ビス課(西分庁舎)、Home
&niccoホールで配布し
ています。

展示室

●各団体活動報告:午前10時〜
午後4時

和室

●お茶席:午前10時〜午後3時
第1会議室・第2会議室

●KONAN子育て委員会:午
前10時〜正午

問合せ 市男女共同参画市民
フェスタ実行委員会委員長
小森洋子(☎55-50058)
または市民サービス課西分庁

舎(内線225)

耳の日記念 聴覚障害者と県民 のつどいin江南

手話スピーチコンテスト、記
念講演、福祉機器の展示、バザー
などを行います。

日時 3月12日(日)午前9時30分
〜午後4時(受け付けは午前
9時〜)

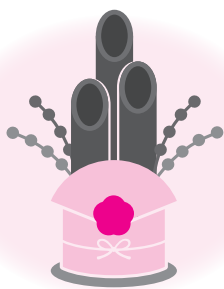
場所 Home&niccoホー
ル大ホールなど

料金 前売券1000円(中学
生以下は無料)

※前売券の販売方法など詳しく
は、お問い合わせください。

申込・問合せ 1月31日(火)まで
に電話で一般社団法人愛知県
聴覚障害者協会事務局(☎0

52-221-8545)へ。



藤花ちゃんのSDGs缶バッジ販売中



缶バッジ
1個 100円

販売場所・問合せ 地方創生推進課(内線 349)

教室・講座

すいとびあ江南

うた仲間カラオケを 楽しもう

演歌の正しい呼吸、発声法などをレッスンします。

日時 2月7日(火)、21日(火)、3月7日(火)午後2時～4時(全3回)

場所 すいとびあ江南4階カラオケルームB

講師 砂田おさむ(演歌歌手)
定員 20人

※受付開始時点で定員を超える場合はその場で抽選

料金 3000円(申込時集金)

申込・問合せ 1月15日(日)(午前9時～)～28日(土)に、直接すいとびあ江南(☎53-5111)へ。



教養講座

美術館めぐり

1970年に開催された日本万国博覧会(大阪万博)のテーマ館「太陽の塔」で知られ、今日でも幅広い世代の人々を魅了する芸術家・岡本太郎の回顧展を鑑賞します。



日時 2月8日(水)午後1時～5時(観覧は午後2時～4時を予定)

集合場所 Home&nicco
ホール南側駐車場(市のバスで移動します)

見学場所 県美術館

観賞展覧会名 展覧会岡本太郎

定員 20人程度(先着順)

料金 1800円(当日集金)

申込・問合せ 1月10日(火)(午前8時30分～)～20日(金)に電話で生涯学習課(内線318)へ。

すいとびあ江南 冬の天体観測教室

赤い火星と

煌めく冬の星座めぐり

日時 2月12日(日)午後7時～8時30分

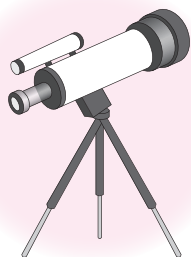
場所 すいとびあ江南2階大広間、玄関前広場

講師 大森秀彦
定員 40人

※受付開始時点で定員を超える場合はその場で抽選

その他 雨天の場合、屋外展望は中止し、星に関する話とスカイルームからの眺望観察を行います。

申込・問合せ 1月15日(日)(午前9時～)～28日(土)に、直接すいとびあ江南(☎53-5111)へ。



からだにおいしい 栄養教室

講義「フレイル予防で健康長寿」
「低栄養予防の食事を知ろ

う」と「お口の話」～と調理実習を行います。

日時 2月14日(火)午前10時～午後0時15分

場所 保健センター

対象者 ●江南市に住民票がある方
※7月に受講した方は参加できません。

定員 15人(先着順)

料金 1人200円(当日集金)

持ち物・服装 エプロン、三角巾、手拭きタオル、筆記用具、健康手帳(お持ちの方)、このなん健康マイレージポイントカード(お持ちの方)、飲み物、動きやすい服装

その他 教室開始前に検温を行います。

申込・問合せ 1月6日(金)から電話または直接保健センター(☎56-4111)へ。



コミュニティ通訳 養成講座

市内に住む外国人の出身国が多様化し、通訳の知識を持った人材の需要が高まっています。ボランティア通訳に関心のある方などが活動を始めるきっかけとして、現場で役立つ知識などを学びます。

日時 2月19日(日)午後1時～3時

場所 古北にじろく会館会議室

講師 神田すみれ(県立大学)
定員 30人(先着順)

申込・問合せ 1月5日(木)から電話で市国際交流協会事務局(生涯学習課内 内線397)へ。



スポーツ

スキー&ボード 日帰りツアー

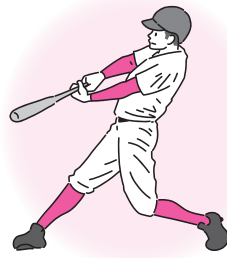
日時 2月18日(土)午前9時
場所 モンテウス飛騨位山スノーパークセンターハウス1階(岐阜県高山市一之宮町7846-1)
※現地集合

対象者 市内在住、在勤の幼児以上の方(小学生以下は、責任者同伴)
定員 40人(先着順)

軟式野球チームと 審判員募集

参加者はリフト券とレンタル料金が20%オフになります。
●キャンセルする場合は、市スキー協会 河尻勝二(☎090-2616-2185)へ。
申込・問合せ 1月31日(火)までに、申込書(KTXアリーナに用意)を、直接市スキー協会 河尻勝二、または市スポーツ協会事務局(KTXアリーナ内☎55-5261)へ。

度に向け、野球チームと審判員を募集します。
チーム 一般・中学生・小学生のチーム(男女不問)
審判員 軟式野球・高校野球の審判員(男女不問)
申込・問合せ 電話で市軟式野球連盟 八尾盛(☎57-1126)へ。



市民スポーツ祭 バドミントン大会

日時 2月4日(土)午前9時15分
場所 KTXアリーナ内メインアリーナ
種目 小学生女子ダブルス①小学校6年生以下②小学校5年生以下③小学校4年生以下④小学校3年生以下

試合方法 トーナメント戦
対象者 市内在住、在学の方
料金 1組500円(当日集金)
申込・問合せ 1月22日(日)まで

に、申込用紙(KTXアリーナに用意)を直接市バドミントン協会 石井雅彦(☎55-7036)または市スポーツ協会事務局(KTXアリーナ☎55-5261)へ。



募集

放課後子ども教室 学習アドバイザー

放課後子ども教室では、子どもたちの安全・安心な居場所づくりを目的とし、学校の授業終了後に余裕教室などを活用して、遊びやスポーツ、自主学習などの活動を行っています。

学習アドバイザーとして、学校の放課後に子どもと一緒に楽しく過ごしてみませんか。
活動時間 毎週月曜・水曜・金

曜日のうち2回、午後2時30分〜午後5時のうち2時間、夏休み期間中は、午前9時30分〜午後5時のうち4時間以内
※祝休日、入学式、卒業式、学校および放課後子ども教室の事情などにより実施できない日、冬休み、春休み期間およびお盆期間は休み
場所 放課後子ども教室を実施している市内小学校のいずれか

内容 各種体験活動などの指導および安全管理、その他本事業を推進するために必要な事項

- 体験活動(絵本、紙芝居の読み聞かせ、折り紙、工作など)
- 交流活動(トランプ、将棋、昔遊びなどの遊びの提供、他の児童との関わる時の手助けなど)
- 学習活動(宿題など自主学習の見守り)
- 安全管理員との協力に関すること(教室内や外遊び時の安全管理など)

募集人員 5人

活動開始予定 令和5年4月

応募資格 子どもが好きで、遊びの提供や子どもと関わることをしたい方など、子どもの健全育成に意欲のある方

岐阜基地モニター

選考方法 面接など(日時、場所は後日連絡)
謝礼 時間給1050円(予定)(会計年度任用職員ではなく有償ボランティアです)
申込・問合せ 1月20日(金)までに履歴書、江南市放課後子ども教室推進事業学習アドバイザー登録申込書(こども政策課に用意)を直接こども政策課(内線237)へ。

岐阜基地では、自衛隊の活動をご理解いただくため、基地モニターを募集します。

定員 10人(男女各5人)
応募期限 1月12日(木)

※応募資格、応募方法など、詳しくは岐阜基地ホームページ(<https://www.mod.go.jp/asdf/gifu/>)をご確認ください。

問合せ 航空自衛隊岐阜基地渉外室(☎058-382-1101 内線2273)



催し物

教室・講座

スポーツ

募集

相談

市営住宅入居者

場所 市営山王住宅1戸、市営力長住宅2戸

戸数 3戸（中層耐火構造4階建・3DK）

家賃 月額2万3100円〜4万8500円（同居する親族の合計所得によって家賃が決定されます）

敷金 家賃月額の3カ月分

応募資格など

- 市内在住、または在勤の方で、現に同居し、または同居しようとする親族がある方
- 所得月額15万8000円以下の方（心身障害者などは21万4000円以下の方）
- 3月1日（水）に入居可能な方

受付期間 1月4日（水）〜27日（金）

公開抽選日 1月31日（火）

※今回の募集で入居者の決まらなかった住宅は、後日、受け付け順で入居者の募集を行います。

申込・問合せ 市営住宅入居申込書（建築課、市ホームページに用意）を直接建築課（内線367）へ。

西分庁舎ギャラリーコーナー展示希望者

1回の展示期間は火曜日〜月曜日の7日間とし、最長2週間

催し物

教室・講座

スポーツ

募集

相談

まで連続して利用できます。4月〜令和6年3月で展示を希望する方は、抽選会にご参加ください。

抽選会

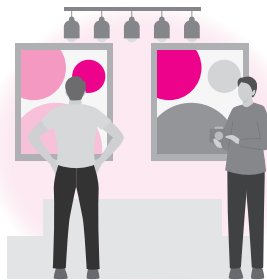
日時 1月17日（火）午後1時30分（午後1時15分開場）

場所 市役所2階大会議室

その他

- 抽選会に参加できるのは各団体・個人共に1人となります。
- 抽選後、抽選で決定した番号順に受け付けます。

問合せ 総務課（内線321）



藤まつり一般催事 出演団体

藤まつりを4月21日（金）〜5月5日（祝）の15日間、曼陀羅寺公園で開催を予定しています。

この期間中に、公園内の屋外ステージで催し物（カラオケや歌唱を伴うダンスなどは対象外とします）をする団体を募集し

ます。

※市内の団体（市内に所在地のある団体、市内で活動している団体、主に市民などで構成されている団体（原則、構成員のうち3分の2以上の方が市内在住、在勤または在学の方で構成されている団体）の全てに該当する団体）を優先します。

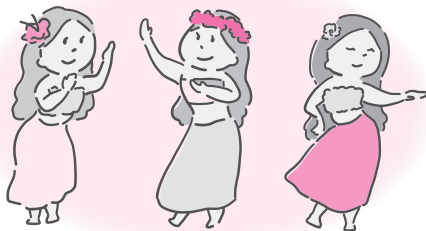
説明会

日時 2月1日（水）午後1時30分

場所 市役所3階第3委員会室

※申し込みが重なった場合は抽選を行いますので、必ずご出席ください。

申込・問合せ 1月16日（月）までに、申込書（商工観光課に用意）を商工観光課（内線336）へ。



相談

アルコール

専門相談

江南保健所では、アルコール問題（依存症など）で悩みを持つ家族が、医師および酒害相談員との相談で、本人をどう支えていくか、家族が健やかに毎日を送るにはどのようにしたらよいかなどを一緒に考える機会として行います。

日時 2月7日（火）午後2時〜4時

場所 江南保健所

対象者 アルコール問題で悩んでいる家族もしくは本人（江南市、犬山市、岩倉市、大口町、扶桑町にお住まいの方に限ります）

申込・問合せ 江南保健所健康支援課（☎56-2157）



江南市公式LINEで情報を配信しています

イベント・観光情報や市政情報などを不定期に発信します。以下のID 検索または二次元コードで「江南市」を友だち追加してください。

アカウント名 江南市
アカウントID @konan_city



問合せ 地方創生推進課（内線349）

その他の江南市公式SNS

Facebook



Twitter



1月の相談案内

※「要予約」の記載がない相談は予約不要

名称	日時(正午から午後1時を除く)	場所	備考(問合せ)				
障害児(者)発達相談	17日(火)、31日(火)	13:00~16:00	わかかさ園 福祉課へ要電話予約				
手話通訳者設置	月曜・金曜日	9:00~13:00	市役所福祉課 市役所内で各種申請相談などの手続きに手話を必要とする方の通訳				
	火曜・水曜・木曜日	13:00~17:00					
母子相談	月曜~金曜日	9:00~17:00	〃こども政策課 電話相談、メール相談(Eメールkodomo@city.konan.lg.jp)または面接相談				
家庭児童相談	月曜~金曜日	9:00~17:00					
子育て相談	毎日	9:00~16:00	交通児童遊園	電話(☎54-1732)または面接相談	こども政策課		
			古知野児童館	電話(☎55-5722)または面接相談			
			藤ヶ丘児童館	電話(☎57-1001)または面接相談			
	月曜~金曜日	8:30~17:15 9:00~16:00	子育て支援センター	電話(☎56-6337)または面接相談			
			第2子育て支援センター	電話(☎58-8885)または面接相談			
			子育て世代包括支援センター	電話または面接相談			
全保育園	電話または面接相談	保育課					
職業相談	月曜~金曜日	9:00~16:30	市役所江南ワーキングステーション(地域職業相談室)				
職業適性検査 & 就職相談	18日(水)	10:00~16:30	すいとびあ江南 1階小研修室A・B	予約優先で当日の相談も可。相談日の前日までにいちのみや若者サポートステーション(☎0586-55-9286)へ電話予約	商工観光課		
若年者就職相談	27日(金)	9:30~12:00		相談日の前日までにいちのみや若者サポートステーション(☎0586-55-9286)へ要電話予約			
市民相談	月曜・水曜・金曜日	9:00~12:00	市役所西分庁舎	オンライン相談の場合は相談日の1週間前までに市民サービス課へEメール(shohi@city.konan.lg.jp)で要予約	市民サービス課(西分庁舎)へ要電話予約		
消費生活相談	月曜~金曜日	13:00~16:30					
法律相談	12日(木)、 19日(木)、26日(木)	13:30~17:00					
多重債務相談	10日(火)	13:30~16:00					
登記相談	4日(水)、18日(水)、 25日(水)	13:30~15:30					
行政書士相談	11日(水)	13:30~15:30					
不動産相談	20日(金)	13:30~16:30					
行政相談	12日(木)	13:30~15:30					
人権相談	19日(木)	13:30~15:30					
内職相談	6日(金)、13日(金)、 20日(金)、27日(金)	10:00~12:00 13:00~15:00					
交通事故相談	火曜・水曜日	9:00~12:00				防災安全課へ要電話予約	防災安全課
パソコン・スマホ 初心者相談会	7日(土)、14日(土)、 21日(土)、28日(土)	9:30~11:00				仕事に関する内容の相談はできません。ノートパソコン、スマホを所有している方はお持ちください。問い合わせは尾北シニアネット(☎53-2594)へ。	地方創生推進課
こころの相談	17日(火)	14:00~16:00				福祉課へ要電話予約	福祉課
少年相談 (いじめ、非行など)	月曜~金曜日	9:00~17:00	少年センター (市役所西分庁舎内)	フリーダイヤル(☎0120-542-133)または少年センター(☎55-2133)電話相談、メール相談(Eメールs-soudan@aurora.ocn.ne.jp)または面接相談	生涯学習課		
不登校及び 発達相談			適応指導教室 (市役所西分庁舎内)	適応指導教室(☎51-4533)電話または面接相談	教育課		
障害福祉相談	月曜~金曜日	9:00~17:00	老人福祉センター	障害福祉サービスを必要とする方や家族(☎81-8577)	市社会福祉協議会		
法律相談	20日(金)	13:30~16:00		高齢者・障害者の権利擁護相談(☎81-8577)へ要予約			
生活困窮者相談	月曜~金曜日	9:00~17:00		生活困窮からの自立に向けた生活相談(☎53-8851)			
ボランティア相談	月曜~金曜日	9:00~17:00		ボランティア希望者や受け入れに関する相談(☎55-5262)			
経営に関する法律相談	17日(火)	13:00~15:00	江南商工会館	商工業に関する法律相談(要予約)	江南商工会議所 (☎55-6245)		
金融相談	13日(金)	10:00~12:00 13:30~16:00		事業資金相談・日本公庫(要予約) 事業資金相談・信用保証協会(要予約)			
外国人生活相談	月曜~金曜日	10:00~15:00	市国際交流協会 「ふくらの家」	日本の制度で分からないこと、生活上の悩み相談	市国際交流協会 (☎56-7390)		
高齢者総合相談	月曜~金曜日 ※詳細は各センター でご確認ください。	9:00~17:00 ※詳細は各センター でご確認ください。	北部地域包括支援センター	電話(☎57-2155)	高齢者生きがい課		
			中部地域包括支援センター	電話(☎51-3322)			
			南部地域包括支援センター	電話(☎55-5470)			
認知症介護相談	月曜~金曜日	10:00~16:00	電話相談	認知症介護についての電話相談(☎0562-31-1911)	公益社団法人認知症の人と家族の会・愛知県支部		

1月保健センターガイド

★は予約制。午前8時30分から保健センターで予約受け付けします（窓口または電話）。

場所 保健センター（☎56-4111または市役所☎54-1111内線286・289）

■ 成人保健

※江南市に住民票がある方が対象です。

	名称	実施日時	予約受付	対象者	内容など
検診	乳がん検診 ★要予約	1月13日(金) 午前・午後	受付中	40歳以上の女性（昭和58年3月31日以前に生まれた方） ※2年度に1回の受診間隔のため令和3年4月以降に受診している方は対象外です。	エックス線撮影法（マンモグラフィ） 定員 100人（先着順） 検診料 1200円 ※妊娠・授乳中、断乳後1年以内の方やペースメーカーを使用している方、豊胸手術、V-Pシャントを受けている方は受診できません。 ※視触診の実施はありません。
	骨粗しょう症検診 ★要予約	1月24日(火) 午前・午後 1月25日(水) 午前・午後	1月5日(木) 8:30～	20歳以上（平成15年3月31日以前に生まれた方） ※年度（令和4年4月～令和5年3月）内の受診は1回のみです。	超音波法 定員 100人（先着順） 検診料 400円

※江南市はがん検診推進事業（無料クーポン券）を実施していません。

相談	保健師による健康相談	<保健センター> 毎週火曜日 9:30～11:30	予約の必要はありません。	市民	一般健康相談（血圧測定など） 生活習慣病予防の相談など ※電話相談可
		<子育て支援センター(木質)> 1月10日(火) 10:00～11:30		育児中の市民	一般健康相談（血圧測定など） 生活習慣病予防の相談など ※ウォーキング運動（健康体操）、フットケアのミニ講座付き
	医師による健康相談 ★要予約	1月10日(火) 1月17日(火) 2月7日(火) 13:25～	随時	市民	保健センター嘱託医（内科医）による医療相談 定員 各2人（先着順） ※禁煙に関する相談可
	栄養相談 ★要予約	随時 ※事前に申し込みが必要です。	40歳以上で療養上の保健指導が必要な市民またはその家族	市民	食生活の見直し、病気予防の食事の取り方などの個別相談（治療食の相談はできません）
	歯の相談 ★要予約			市民	歯や口の健康についての個別相談
	保健師による訪問相談 ★要予約			市民	病気および健康増進に関する訪問相談
	歯科衛生士による訪問口腔衛生相談 ★要予約			市民	歯や口の健康についての訪問相談
管理栄養士による訪問栄養相談 ★要予約	市民			食生活の見直し、病気予防の食事の取り方などの訪問相談（治療食の相談はできません）	
	市民				

■ 定期予防接種の再接種費用の助成

※骨髄移植手術などにより免疫が消失した子どもの再接種費用を助成します。※回数・間隔を規定通り終えた定期予防接種の再接種に限りです。

※再接種する前に申請が必要です。

※詳しくは市ホームページをご覧ください。保健センターへお問い合わせください。

名称	対象者	対象期間	助成金額
定期予防接種の再接種費用の助成	下記の全てに該当する方 ・市内に住民登録のある方 ・骨髄移植手術などにより、接種済みの定期予防接種の効果が期待できないと主治医に判断された方 ・再接種時に、以下の年齢に達するまでの方 BCG(4歳)、小児用肺炎球菌(6歳)、ヒブ(10歳)、四種混合(15歳)、その他(20歳)	再接種を受けた年度の3月31日まで(土曜・日曜日の場合は前日まで)	接種費用の全額(上限あり)

■ こうなん健康マイレージ

市内在住、在勤または在学の方の健康づくりを応援する健康マイレージ事業を実施しています。健康づくりに関する取り組みとイベント・健（検）診を合わせて40ポイントためると県内の協力店で利用できる優待カード「まいか」と参加賞（ハンドソープセット）がもらえます。詳しくは、市ホームページか、ポイントカード付きチラシ（保健センター、市役所、各支所、市ホームページなどに用意）をご覧ください。

■ かかりつけ医を持ちましょう

現在、国の方針で大きな病院とかかりつけ医の機能分担を推進しています。健康保険法では、大きな病院を紹介状なしで受診するときに診察料に追加して支払う「選定療養費」が定められており、窓口での医療費負担も多くなる場合もあります。近くの開業医などをかかりつけ医に持つとともに、体調が悪いと感じたときは、まずはかかりつけ医の診療を受けましょう。

選定療養費の一例（令和4年11月時点） 江南厚生病院 7700円、総合犬山中央病院 2750円、さくら総合病院 1650円

■ 一般不妊治療費の助成

令和4年4月から不妊治療（体外授精、顕微授精、人工授精など）が保険適用になりましたが、人工授精については、令和4年3月31日以前に治療を開始している場合は助成の対象となる場合があります。

※詳しくは市ホームページをご覧ください。保健センターへお問い合わせください。

■ 子どもの予防接種

生後2カ月ごろに乳児期に開始する予防接種の予約票を郵送しています。転入した方や予約票がない方は親子健康手帳（母子健康手帳）をお持ちください。やむを得ない事情で保護者が同伴できない場合は、お子さんの健康状態の分かる親族などの同伴が可能です。その場合は、保護者の委任状（保健センター、市ホームページに用意）が必要です。
※江南市に住民票がある方が対象です。

■ お母さんと子どもの健康

※保健センターを利用するときは、親子健康手帳（母子健康手帳）をお持ちください。
※乳幼児健診時に一緒に来た付き添いのお子さんを預かります。希望する方は、当日、受付にお申し出ください。
※江南市に住民票がある方が対象です。

	名称	対象者	実施日	受付時間	実施時間	予約受付	定員	内容など
健診	4カ月児健康診査	令和4年9月1日～14日生まれ 令和4年9月15日～30日生まれ	1月12日(休) 1月26日(休)	13:00～14:00	13:00～ ※健診の 所要時間は 90分～120 分です。	予約の必要は ありません。	-	生後6カ月未満で未受診の方も可
	1歳6カ月児健康診査	令和3年6月1日～15日生まれ 令和3年6月16日～30日生まれ	1月18日(休) 1月25日(休)					2歳未満で未受診の方も可 ※フッ化物塗布があります。
	3歳児健康診査	令和2年1月1日～17日生まれ 令和2年1月18日～31日生まれ	1月16日(月) 1月30日(月)					4歳未満で未受診の方も可 ※尿検査があります。
	2歳児歯科健康診査	令和3年1月1日～17日生まれ 令和3年1月18日～31日生まれ	1月6日(金) 1月27日(金)					13:00～ ※健診の 所要時間は 60分～90分 です。
教室・講座	ハッピーパパママ教室 (平日編) ★要予約	妊婦とその夫	1月5日(休)	1部 9:15～ 9:30 2部 10:15～ 10:30	9:30～ 10:45 10:30～ 11:45	受付中	各5組 (先着順)	歯科衛生士・管理栄養士による講 話、助産師との座談会、パパママ 交流会、「妊娠、出産、子育て何 でも聞いちゃおう！話しちゃおう！」、赤ちゃん人形を使つての 抱っこ体験
	産後リフレッシュ教室 ★要予約	令和4年10月～11月生まれの子 とその母親	1月26日(休)	1部 9:15～ 9:30 2部 10:30～ 10:45	9:30～ 10:30 10:45～ 11:45	1月4日(休)～	各5組 (先着順)	リフレッシュ体操・ベビーマッ サージなど
	離乳食講習会（前期） ★要予約	5～8カ月児とその保護者	1月13日(金) 2月10日(金)	10:15～ 10:30	10:30～ 11:15	受付中	各12組 (先着順)	離乳食の話、歯の話
	離乳食講習会（後期） ★要予約	9カ月～1歳6カ月児とその保護者	1月10日(火) 2月7日(火)			受付中	各12組 (先着順)	離乳食の話
	歯～ピカ教室 ★要予約	①令和3年11月～令和4年1月生 まれの子とその保護者 ②令和3年7月～10月生まれの子 とその保護者	1月17日(火)	9:15～ 9:30 10:20～ 10:30	9:30～ 10:20 10:30～ 11:20	1月4日(休)～	各5組 (先着順)	むし歯予防の話、ブラッシング 指導など ※①②のどちらか1回のみので 参加です。
	相談	身体計測のみ ★要予約	乳幼児とその保護者	1月20日(金)	9:00～10:30	1月4日(休)～	-	45組 (先着順)
育児相談 ★要予約		12組 (先着順)						身体計測や子育て相談など
はみがき相談 ★要予約		8組 (先着順)						歯磨きに関する個別相談
卒乳相談 ★要予約		4組 (先着順)						卒乳に関する個別相談
離乳食・栄養相談 ★要予約		8組 (先着順)						離乳食・食事・おやつに関する 個別相談
親子健康手帳（母子健 康手帳）交付および おめでとう相談		医療機関などで妊娠届出書を発 行された方	月曜～金曜日 (祝休日除く)	9:00～12:00	予約の必要は ありません。	-	親子健康手帳（母子健康手帳）、 妊婦・産婦・乳児健康診査受診 票綴の交付など ※マイナンバーの分かる物をお 持ちください。	
こんにちは 赤ちゃん訪問 助産師による訪問相談 ★要予約	生後4カ月までの子とその保護者		随時	随時	随時	子育て情報などを家庭に届けに 伺います。		
保健師による訪問相談 ★要予約	妊産婦・乳幼児				随時	授乳・育児などに関する相談、体 重測定など 健康・育児・発達などに関する 訪問相談		

※フッ化物塗布について

1歳6カ月児健康診査、2歳児歯科健康診査では、希望するお子さんにフッ化物塗布を行います。事前に歯磨きをしてお越しください。また、フッ化物塗布後30分は飲食ができませんので、塗布前に水分補給ができるようお茶などをお持ちください。

★は予約制。予約開始日の午前8時30分から予約受け付けします（窓口または電話）。

■ 子育て世代包括支援センター（母子保健型）

子育て世代包括支援センターとは、妊娠・出産・子育ての身近な相談窓口です。保健師や助産師の資格を持つ専門の職員が対応し、妊娠準備期から子育て期を切れ目なくサポートしていきます。

問合せ 子育て世代包括支援センター 母子保健型（保健センター内）☎56-4120 月曜～金曜日 午前8時30分～午後5時15分

■ 養育医療の申請

指定養育医療機関に入院中の未熟児などで、医師が入院養育を必要と認めた方が対象です。

入院中に必要書類をそろえて申請してください。詳しくは保健センターへお問い合わせください。

保健センターの電話番号は☎ 0587-56-4111

または市役所☎ 0587-54-1111（内線 286・289）

1月の生活情報



ごみカレンダー 分別ごみ、粗大ごみ（戸別収集）

	収集地区	期日
1	古知野区全域	17(火)
2	石枕、山王、山王北、前野、布袋区全域、大海道、寄木、安良、今市場、力長、木賀東、下山、西布	18(水) 31(火)
3	五明、小郷、曾本、小折本町、東町、田代、小折町、南山、天王町、北山	13(金) 30(月)
4	赤童子西（大間町を含む）、赤童子東、北野、尾崎、木賀本郷、木賀町、中奈良、ナビタウン江南Ⅱ	16(月) 27(金)
5	東野、上奈良、河野、松竹、前飛保	5(木) 20(金)
6	島宮、県営島宮住宅、藤ヶ丘（1棟～54棟）、県営松竹住宅、パークシティ江南、マーメイドタウン江南	11(水) 24(火)
7	神明、生原、四ツ谷、本郷、南野、藤ヶ丘（55棟～216棟）、後飛保	12(木) 25(水)
8	草井、小杣、慈光堂、小脇、村久野、鹿子島	10(火) 26(木)
9	砂場、宮後中、宮後東、江森、山尻、勝佐、和田、般若、中般若	6(金) 23(月)
10	飛高、高屋、野白町、宮後上、大松原自治区	19(木)



市税などの納期限

市民税・県民税※	第4期	1月31日(火)
国民健康保険税※	第6期	
介護保険料		
後期高齢者医療保険料		

- ・口座振替をご利用の方は納期限の日に振替納付します。
- ・※の税については、コンビニエンスストアやスマートフォン決済アプリでも納付できます。



関連施設連絡先一覧

施設名	電話番号	施設名	電話番号
Home&nicoホール	☎55-2321	高齢者生きがい活動センター（シルバー人材センター）	☎56-2155
図書館	☎56-2306	老人福祉センター	☎54-9300
環境事業センター	☎56-4436	古知野東公民館	☎56-1990
布袋ふれあい会館（布袋支所）	☎55-0196	古知野西公民館	☎53-0044
宮田支所	☎58-7344	古知野北公民館	☎55-2416
草井支所	☎57-8348	布袋北部地区学習等共用施設	☎54-5535
保健センター	☎56-4111	布袋南部地区学習等共用施設	☎56-0290
交通児童遊園	☎54-1732	宮田地区学習等共用施設	☎57-0400
子育て支援センター	☎56-6337	草井地区学習等共用施設	☎57-7840
第2子育て支援センター	☎58-8885	KTX アリーナ	☎55-5261
愛知江南短期大学 子育て支援センター	☎55-6166		



スポーツ施設の先行予約 ID1009415

施設名	日付	時間	対象者
各グラウンド	1月21日(土)	9:30～	市内在住者に限る
各テニスコート		13:30～	



休日急病診療所（北野町川石 25-12 ☎56-4112） ID1004123

診療日	受付時間	診療科目
1(祝)、2(休)、3(火)、8(日)、9(祝)、15(日)、22(日)、29(日)	8:30～11:30 (診療は9:00～)	内科、小児科、 外科、歯科 ※歯科は午前中のみ(1(祝)～3(火)は午後4時30分まで受け付けます)
	13:30～18:30 (診療は14:00～)	

※マイナンバーカードの健康保険証利用が開始されましたが、健康保険証も併せてお持ちください。
※応急処置を施す診療所のため、他の医療機関を紹介することがあります。また、時間外は、救急医療情報センター（☎0586-72-1133）をご利用ください。
※天候による休診は、受付時間内に電話でお問い合わせを、診療日の医師は、市ホームページをご覧ください。



市役所の便利な利用法(市役所の開庁日時：月曜～金曜日 午前8時30分～午後5時15分（祝休日は除く）)

市役所の窓口が開いている時間にお越しになれないときは、下表の方法をご利用ください。
※請求できる方、受取時に必要なものなどの要件がありますので、利用するときは必ず事前に担当課までお問い合わせください。

	請求できるもの	日時・場所および請求方法	担当課
日曜日市役所	〈市民サービス課〉 ID1002600 ・戸籍全部(個人)事項証明書(戸籍謄・抄本) ・住民票の写し ・印鑑登録証明書(郵送請求不可) ・その他証明書	8日(日)、22日(日)(毎月第2・第4日曜日) 8:30～12:30 市民サービス課、税務課、収納課 ※収納課では、納税相談、市税などの受け取りを行っています。	
郵送請求	〈税務課〉 ID1010752 ・課税所得証明書 ・固定資産関係証明書 ・納税証明書(市民税・県民税、固定資産税、国民健康保険税、軽自動車税(種別割))	「交付申請書(郵送用)」(市ホームページに用意)、手数料(定額小為替に限る)、運転免許証などの本人確認書類の写し、返信用の封筒(返送先を記入し切手貼付したもの)を添えて、郵送してください。後日自宅に返送します。 ※定額小為替は郵便局で購入することができます。	市民サービス課 (内線 221) 税務課 (内線 262)
電話予約	〈市民サービス課〉 ・住民票および戸籍の附票の写し 〈税務課〉 ・課税所得証明書 ・固定資産関係証明書 ・納税証明書(市民税・県民税、固定資産税、国民健康保険税、軽自動車税(種別割))	予約日時：月曜～金曜日(祝休日を除く) 8:30～17:00 交付日時：月曜～金曜日 17:30～20:00 土曜・日曜日、祝休日 9:00～20:00 交付場所：市役所直室(1階北玄関横)	収納課 (内線 272)



すいとびあ江南宿泊予約状況 予約専用電話☎53-5555へお問い合わせください。

1月の催し物

市民カレンダー

1(祝)	あべくるみ展(～10日 すいとびあ江南) ウィンターイルミネーション(～31日 すいとびあ江南) 初日の出ぜんざい無料提供(7:15～ すいとびあ江南) ※図書館休館(～3月31日)
2(休)	
3(火)	
4(水)	
5(木)	歴史民俗資料館企画展(～10日 歴史民俗資料館) 江南絵画愛好会新春作品展(～9日 市役所西分庁舎)
6(金)	
7(土)	YUYUウォーキング(9:00～ すいとびあ江南)
8(日)	消防出初式(9:30～ Home&nicoホール南駐車場) 日曜市役所開設 (8:30～12:30 市民サービス課、税務課、収納課)
9(祝)	
10(火)	※フラワーパーク江南休園日
11(水)	電子図書館体験会 (～13日 10:00～15:00 市役所1階南玄関口ビー)
12(木)	
13(金)	
14(土)	
15(日)	江南おもちゃ病院「スマイル」(10:00～ 布袋ふれあい会館)
16(月)	※Home&nicoホール・歴史民俗資料館休館日
17(火)	
18(水)	※布袋ふれあい会館休館日
19(木)	
20(金)	
21(土)	お昼の「ふれあい土曜コンサート」 (13:00～ Home&nicoホール)
22(日)	日曜市役所開設 (8:30～12:30 市民サービス課、税務課、収納課)
23(月)	
24(火)	馬場清恵・西澤晴香と書を楽しむ会 (～30日 市役所西分庁舎)
25(水)	
26(木)	
27(金)	
28(土)	
29(日)	
30(月)	
31(火)	

※年末年始は施設の休館日にご注意ください(詳しくは12月号広報3ページをご覧ください)。

Home&nicoホール(午前9時～午後5時 ☎55-2321)

詳しくは主催者へお問い合わせください。

場所	内容	期日	開演時間	入場方法	主催者(問合せ)
大ホール	JAXA宇宙飛行士大西卓哉講演会	22(日)	14:00	整理券	Home&nicoホール ☎55-2321
	ウクライナ支援チャリティーコンサート	27(金)	19:00	有料	高田 ☎56-2263
小ホール	落語を気楽に楽しもう! 江南市文寄席【新春初笑い公演】	15(日)	10:00	有料	Home&nicoホール ☎55-2321
	令和4年度公開講演会	21(土)	14:00	整理券	生涯学習課(内線486)
ホワイエ	お昼の「ふれあい土曜コンサート」 HaruGOR サクソフォンアンサンブル サククスアンサンブルで音楽さんぽ	21(土)	13:00	無料	Home&nicoホール ☎55-2321
	犬山線ふれんず(マルシェ)	29(日)	10:00	無料	Home&nicoホール ☎55-2321

すいとびあ江南(午前7時～午後10時 ☎53-5111)

内容	期間	場所
あべくるみ展	～10(火)	1階ギャラリー

江南市役所西分庁舎

(月曜～金曜日…午前8時30分～午後5時15分)

土曜・日曜日、祝休日…午前9時～午後5時 内線225)

内容	期間
江南絵画愛好会新春作品展	5(木)～9(祝)
馬場清恵・西澤晴香と書を楽しむ会	24(火)～30(月)

市ホームページのページID掲載しています

IDの付いた記事は、市ホームページトップページ「ページIDから検索」に7桁のID番号を入力することで、直接ページを表示することができます。



人口(11月末日現在) / 9万9076人
(男4万8622人 女5万454人)
世帯数(11月末日現在) / 4万2359世帯
出生届出件数(11月) / 56件
高齢化率(11月末日現在) / 28.0%
人身事故件数(令和4年累計) / 389件
(死亡2人、重傷者6人、軽傷者443人)
物損事故件数(令和4年累計) / 2087件

VEGETABLE OIL INK 広報こうなんは、植物油インキを使用しています。



第2 ジョイフル江南

特別養護老人ホーム ショートステイホーム

point 1

日々の健康状態を把握する為に、
常勤医を配置



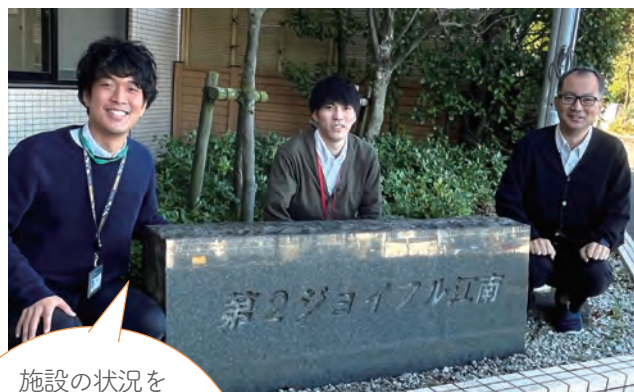
point 2

理学療法士の資格を持った
職員を配置

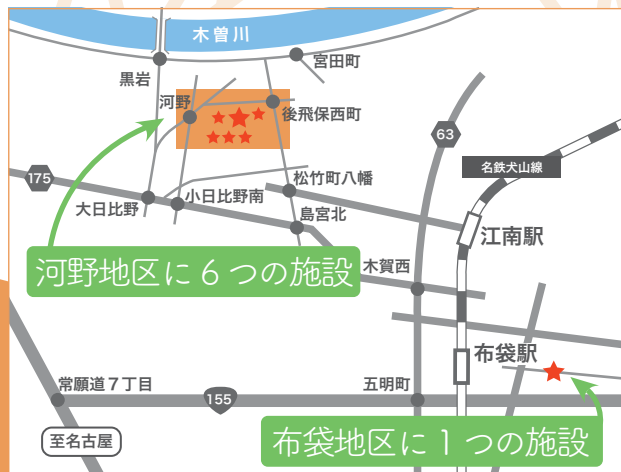


point 3

私たち相談員が施設入所や介護保険に関すること等
お困りごとがあればお答えいたします



施設の状況を
ブログで
ご覧いただけます



料金

特別養護老人ホーム

月額 約 75,000 円～ 負担限度額 2 段階の方

ショートステイホーム

日額 約 2,500 円～ 負担限度額 2 段階の方



第2 ジョイフル江南

〒483-8363
愛知県江南市河野町五十間 51

お問い合わせはこちら

0587-57-8411



社会福祉法人
サン・ビジョン