

広報こうなん

Konan Newsletter

No.1114
令和6年

2月号

江南市公式ホームページ



左の二次元コード
を使ってね

問合せ 地方創生推進課 (内線349)



ふじか
藤花ちゃん

2~5 ... 所得税の確定申告、市民税・県民税の
申告が始まります

6 ... パートナーシップ・ファミリーシップ
宣言制度が始まります

10~17 ... 議会のようにす



第52回二十歳の集いが開催されました

暮らしが*花ひらく生活都市。

所得税の確定申告、市民税・県民税の申告が始まります

申告・納税の期限

所得税及び復興特別所得税、贈与税 **3月15日(金)**
個人事業者の消費税及び地方消費税 **4月1日(月)**

問合せ

- 確定申告について…小牧税務署 (☎0568-72-2111)
- 市民税・県民税申告について…税務課(内線482)

所得税及び復興特別所得税の確定申告が必要な方

▼1つでも当てはまる方は所得税及び復興特別所得税の確定申告が必要です。

主に給与収入の方

- 給与の収入金額が2000万円を超える方
- 給与を1カ所から受けていて、給与所得や退職所得以外の所得の合計額が20万円を超える方
- 給与を2カ所以上から受けていて、年末調整を受けない給与の収入金額と、給与所得や退職所得以外の所得の合計額が20万円を超える方
- 同族会社の役員や親族で、その会社から給与以外に賃貸料や使用料などの支払いを受けている方

主に公的年金収入の方

- 公的年金収入(2カ所以上の場合合計)が400万円を超える方
- 公的年金以外の所得が20万円を超える方

給与、公的年金以外の収入がある方

- 令和5年中の事業、不動産、利子、配当などの各種所得の合計額から、基礎控除、配偶者控除、扶養控除などの所得控除の合計額を差し引いた金額に基づいて計算した結果、税額が生ずる方(配当控除のある方は、配当控除の額よりも税額が多い方)

所得税の還付申告を行う方

- 医療費控除、社会保険料控除などを追加して所得税の還付を受けたい方



確定申告会場判定表

申告内容により受け付けできる会場が異なります。下記の表にて申告会場をご確認ください。

申告内容	判定	申告内容	判定	申告内容	判定	申告内容	判定	
事業所得 (営業等・農業)	BまたはC	譲渡所得	C	給与所得	A	住宅ローン控除 (初年度)	C	
不動産所得	BまたはC	一時所得	A	雑所得	公的年金など	A	贈与税	C
利子所得	C	山林所得	C		業務	A	令和4年以前分	C
配当所得	総合課税 A 分離課税 C	退職所得	C		その他	A	仮想通貨による 雑所得	C

※会場の詳細については確定申告の会場案内をご覧ください。

Aのみの方…Home&nicoホール(第1会議室)、小牧勤労センター
Bを含む方…Home&nicoホール(美術工芸室)、小牧勤労センター
Cを含む方…小牧勤労センター

自宅で確定申告ができます

■ e-Tax による申告

マイナンバーカードとマイナンバーカード対応のスマートフォンがあれば、e-Taxを利用して確定申告書を提出できます。マイナンバーカードなどをお持ちでない方でも、事前に税務署でID・パスワードの発行手続きを行えば、利用できます。

詳しくはe-Tax ホームページへ▶



■ 郵送での申告

自宅のパソコンやスマートフォンで国税庁ホームページの確定申告書等作成コーナーを利用して確定申告書を作成できます。添付書類と併せて小牧税務署(〒485-8651 小牧市中央1丁目424)へ提出してください。

確定申告書等作成コーナー▶



確定申告の会場案内

確定申告会場の混雑緩和のため、自身で申告書が作成できない方のみ申告会場をご利用ください。
また、申告会場の混雑状況により、後日の来場をお願いする場合があります。

■ Home&nico ホール 2階 第1会議室

2月14日(水)～15日(木) 午前9時～正午、午後1時～4時

申告内容

- 令和5年中の収入が公的年金だけの方

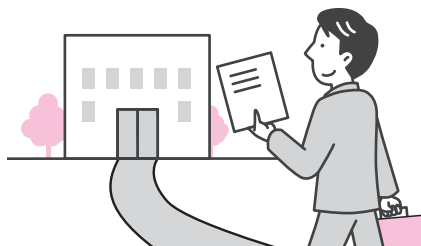
2月16日(金)～29日(木) 午前9時～正午、午後1時～4時

※土曜・日曜日、祝日を除く。

申告内容

- 所得税及び復興特別所得税の確定申告（給与所得、年金などの雑所得、総合課税の配当所得、一時所得のみ）
- 市民税・県民税の申告

※初めて住宅借入金等特別控除を申告する方は、小牧勤労センターをご利用ください。



● インターネットによる予約

予約受付期間 2月28日(水)午後5時まで

※予約は希望日の前開庁日の午後5時までに行ってください。

▼予約方法

- ① 右の二次元コードを読み取る
- ② 予約フォームへ必要事項を入力し送信
- ③ 来場時に予約確定のメールに記載された受付番号を提示



▼注意事項

- キャンセルは予約日の前開庁日の午後5時までに行ってください。やむを得ず当日キャンセルする場合は、午前8時30分以降に直接税務課（内線263）へ電話してください。
- 予約は1人1回です。複数人分申告する場合は申告する人の氏名でそれぞれ予約を行ってください。同じ氏名での複数の予約が判明した場合は、その方のすべての予約を取り消します。
- 当日は予約時間の10分前までに会場の受付にお越しください。また、当日の進捗状況により予約時間を過ぎてもお待ちいただくことがあります。

■ Home&nico ホール 2階 美術工芸室（税理士による無料税務相談所）

2月16日(金)～29日(木) 午前9時30分～正午、午後1時～4時

※土曜・日曜日、祝日を除く。

※当日入場整理券を配布します。

申告内容

- 所得税及び復興特別所得税の確定申告（主に事業所得、不動産所得）
- 個人事業者の消費税及び地方消費税の確定申告

※対象者は、事業・不動産所得または年金以外の雑所得がある方のうち、令和4年分の所得金額（青色事業専従者給与額、青色申告特別控除額、事業専従者控除額を控除する前の額）が300万円以下の方（令和3年分の消費税などの課税売上高が3000万円を超える方を除く）、給与所得者および年金受給者です。

※譲渡所得（土地・建物および株式など）がある方、贈与税の申告の方、令和4年分以前の申告をする方は小牧勤労センターをご利用ください。

※相談する方は、前年の控えや通知書などの資料をお持ちください。



確定申告の会場案内

■小牧勤労センター

2月13日(火)～15日(水) 午前9時～午後5時

※土曜・日曜日、祝日を除く。

申告内容

- 収入が公的年金のみの方
- 初めて住宅借入金等特別控除を受ける方

2月16日(金)～3月15日(金) 午前9時～午後5時

※土曜・日曜日、祝日を除く。ただし、2月25日(日)は開設

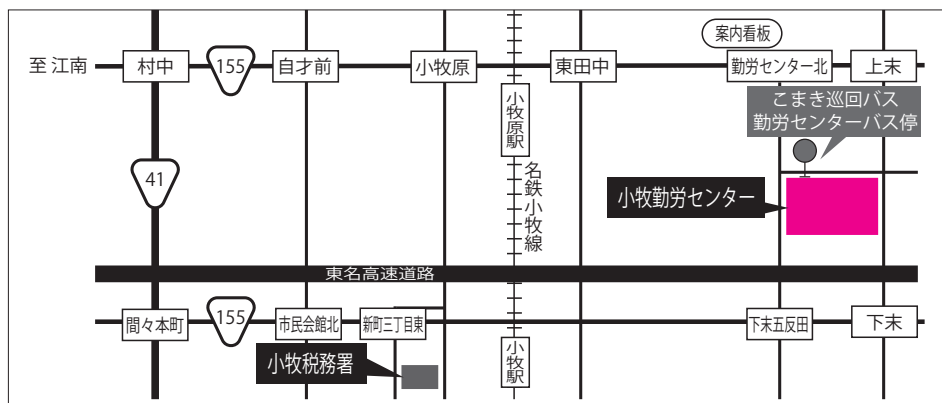
申告内容

- 所得税及び復興特別所得税の確定申告
- 個人事業者の消費税及び地方消費税の確定申告
- 贈与税の申告

要入場整理券

入場整理券は当日配布または国税庁のホームページに掲載の公式LINEによる事前発行の2つの方法で配布します。

国税庁ホームページはこちら▶



※2月16日(金)～3月15日(金)は、小牧税務署内で申告相談は行いませんので小牧勤労センターをご利用ください。

※会場では基本的にご自身のスマートフォンを使用して申告していただきます。事前準備などの詳細は下記をご覧ください。

※会場では申告書等用紙のみの配布は行っておりません。

※申告会場への交通機関などは、小牧税務署へお問い合わせください。

問合せ 小牧税務署 (〒485-8651 小牧市中央1丁目424 ☎0568-72-2111)

●スマートフォンとマイナンバーカードを使用して申告する場合の事前準備

- スマートフォンの操作は自身でしていただきます。
- 事前にマイナポータルアプリをインストールしてください。
- マイナンバーカード発行時に設定した利用者証明用電子証明書のパスワード(数字4桁)と署名用電子証明書のパスワード(英数字6桁～16桁)が必要です。
- マイナンバーカードを利用した申告に対応したスマートフォンの機種かどうか、あらかじめご確認ください。

主な持ち物

- 令和5年中の所得が分かる書類(源泉徴収票(原本)、事業所得や不動産所得がある場合は青色申告決算書や収支内訳書(記入してお持ちください))
- 控除を受けるための証明書類(医療費控除のある場合は、自身で作成した「医療費控除の明細書」)
- 申告者名義の預貯金通帳など口座番号の分かる物(所得税の還付が発生する場合)
- 利用者識別番号・暗証番号に係る書類(これまでに会場でe-Taxを利用して確定申告をした方)
- マイナンバーカード(お持ちでない方は、本人のマイナンバーを確認できる番号確認書類(マイナンバーの記載がある住民票の写しなど)と、本人確認書類(運転免許証、健康保険証、在留カードなど))

市民税・県民税の申告が必要な方

令和6年1月1日現在、江南市に住所がある方

↓ **ただし以下の方は申告が不要です**

- 税務署に所得税及び復興特別所得税の確定申告書を提出した方
- 給与所得だけの方で、勤務先から市へ給与支払報告書の提出がある方
- 公的年金などに係る雑所得だけの方で、次の条件に当てはまる方
 - 源泉徴収票に記載された控除の内容に変更のない方
 - 昭和34年1月1日以前生まれの方で、公的年金の収入が148万円以下の方
 - 昭和34年1月2日以後生まれの方で、公的年金の収入が98万円以下の方



※国民健康保険の加入者で収入がない方や少ない方は、申告をすることで保険税の軽減を受けられる場合があります。
※給与以外の所得が20万円以下の方は、所得税及び復興特別所得税の確定申告をする必要はありませんが、市民税・県民税の申告は必要です。

市民税・県民税の申告の会場案内

■江南市役所税務課 税相談窓口

2月1日(木)～3月15日(金) 午前8時30分～午後5時15分

※土曜・日曜日、祝休日を除く。ただし、2月11日(日)、25日(日)、3月10日(日)の日曜市役所開庁時は午前8時30分～午後0時30分のみ開設します。

市民税・県民税の申告のみ、市役所で受け付けます。市役所では、確定申告の内容確認や作成指導はできませんのでご了承ください。なお、申告期間中は窓口が大変混雑することが予想されます。混雑防止のため、市民税・県民税申告書は郵送で提出してください。

主な持ち物 4ページをご覧ください。



◀申告書のダウンロードはこちらから

市制70周年を一緒に盛り上げていきましょう

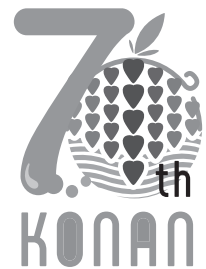
江南市は令和6年6月1日(土)に市制70周年を迎えます。70周年を記念してさまざまなイベントを行います。



市制70周年カウントダウンボード

●ロゴマークを使用できます

ダウンロードや取り扱いはこちら▶
※営利目的の場合は申請が必要です。



市制70周年ロゴマーク

●カウントダウンボードを設置

市制記念日(6月1日(土))の100日前となる2月22日(木)から、市役所1階南玄関前にカウントダウンボードを設置します。

問合せ 秘書政策課 (内線133)

●コラボ商品デジタルカタログ

ロゴマークや藤花ちゃんを使って、市制70周年コラボ商品やサービスを企画しませんか。

デジタルカタログ(広告料無料)を市ホームページに掲載し、市公式SNSでPRします。また、要件を満たすコラボ商品やサービスは、ふるさと寄附金の記念品としても登録できます。

詳しくは4月号広報でお知らせします。

問合せ 地方創生推進課 (内線473)

パートナーシップ・ファミリーシップ宣誓制度が始まります



問合せ 市民サービス課西分庁舎（内線 409）

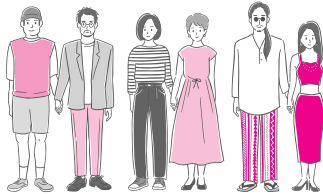
市では、ジェンダーにとらわれず多様な性への理解と共感が市民の皆さんへ広がり、自分らしく生きられるまちづくりを推進するため、パートナーシップ・ファミリーシップ宣誓制度を開始します。

宣誓書受付開始日 2月1日(木)

どんな制度なの？

互いを人生のパートナーとし、日常生活において対等な立場で相互に協力し合うことを約束した一方または双方が性的マイノリティの2人が、パートナーシップにあることを市に宣誓し、宣誓したことを市が証明する制度です。

生計同一の未成年のお子さんがある場合は、ファミリーシップを宣誓することもできます。



宣誓することができる方

パートナーシップの宣誓をする方

- 成年に達していること
- 江南市民であること。または一方が江南市民で、他方が3カ月以内に転入を予定していること
- 配偶者がいないこと
- 宣誓者以外の方とパートナーシップの関係がないこと
- 民法に規定する婚姻できない続柄（直系血族、3親等内の傍系血族、直系姻族）でないこと

ファミリーシップを併せて宣誓する方

- パートナーシップの2人、またはどちらか一方に生計同一の未成年のお子さんがあること

布袋自転車等駐車場、布袋駅西一時自転車等駐車場の廃止について

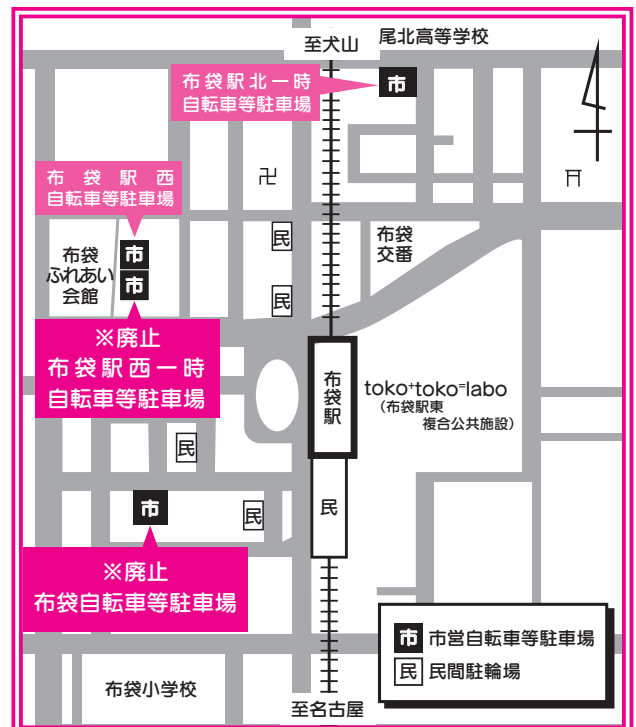


問合せ 防災安全課（内線 155）

布袋駅周辺で放置自転車対策を目的とした市営自転車等駐車場を設置していましたが、民間駐輪場が新たに整備されたことに伴い駐輪可能台数が増えることから布袋駅の西側に設置している「布袋自転車等駐車場」、「布袋駅西一時自転車等駐車場」を3月1日(金)に廃止します（利用期限は2月29日(木)まで）。

また「布袋駅西自転車等駐車場」、「布袋駅北一時自転車等駐車場」は利用できますが、混雑が予想されますので、民間駐輪場をご利用ください。

3月に「布袋自転車等駐車場」、「布袋駅西一時自転車等駐車場」に駐車している場合は、自転車等保管所（江森町南193）へ移動しますので、ご注意ください。



～江南市の連結財務書類を作成しました～ (令和4年度決算)



問合せ 財政課 (内線 479)

決算について、総務省が示している「統一的な基準」に基づいた財務書類4表を作成しています。
なお、財務書類は市ホームページにも掲載しています。

貸借対照表

期末(令和4年度末)時点の「資産」「負債」「純資産」の残高を表し、次世代に引き継ぐ資産・負債がどれだけあるかが分かります。

資産 1315億1千万円 (前年度比+28億5千万円) 将来の世代に行政サービスを提供するために保有している資産の内容と金額	負債 442億2千万円 (前年度比+2億6千万円) 資産のうち、将来の世代が負担する債務
1. 固定資産 1228億9千万円 ・有形固定資産 1153億4千万円 道路、公園、学校、保育園など ・無形固定資産 18億8千万円 ソフトウェアなど ・投資その他の資産 56億8千万円 投資及び出資金、基金など	地方債、未払金など
2. 流動資産 86億2千万円 現金や市税などのうち、まだ収入されていないお金など	純資産 872億9千万円 (前年度比+25億9千万円) 資産のうち、現在までの世代が負担してきた金額で、次世代へ引き継ぐもの

行政コスト計算書

1年間の行政サービスにかかるコストと、その行政サービスの対価として得られた収入を表し、どのような活動にコストをかけ、受益者負担でどのくらいコストが賄われたのかが分かります。

経常費用 575億5千万円 (前年度比-1億1千万円)
1. 人にかかるコスト 63億1千万円 職員の給与、退職手当など
2. 物にかかるコスト 126億2千万円 物品購入費、光熱水費、修繕費、減価償却費など
3. その他のコスト 11億9千万円 地方債の利子など
4. 移転支的コスト 374億3千万円 各種団体への補助金、社会保障給付など
経常収益 27億6千万円 (前年度比-1億5千万円)
純経常行政コスト 547億9千万円 (前年度比+4千万円)
純行政コスト 548億円 (前年度比+5千万円)

資金収支計算書

1年間の現金の流れを性質別に区分して表し、資金をどのように集め、何に使ったのかが分かります。

期首(令和3年度末) 資金残高 49億9千万円
当期収支額 -7億3千万円 (前年度比-22億4千万円)
1. 業務活動収支 51億9千万円 収入: 市税、交付金、使用料など 支出: 社会保障給付、人件費など
2. 投資活動収支 -57億9千万円 収入: 国庫補助金など 支出: 公共資産整備費など
3. 財務活動収支 -1億4千万円 収入: 地方債収入など 支出: 地方債償還額など
期末(令和4年度末) 資金残高 42億6千万円

純資産変動計算書

貸借対照表中の純資産の、1年間の変動内容を表し、純資産がどのように変動し、どのような財源で形成されたのかが分かります。

期首(令和3年度末) 純資産残高 846億9千万円
当期変動額 25億9千万円
純行政コスト -548億円
財源調達 573億円 市税、地方交付税、国庫補助金など
無償所管換など 9千万円
比例連結割合変更に伴う差額 -0千万円
期末(令和4年度末) 純資産残高 872億9千万円

市民1人当たりの資産・負債・コスト

資産 133万1千円 (前年度比+3万6千円)	負債 44万8千円 (前年度比+5千円)	経常費用 58万3千円 (前年度比+2千円)
	純資産 88万4千円 (前年度比+3万1千円)	経常収益 2万8千円 (前年度比-1千円)
※令和5年3月31日住民基本台帳人口(9万8785人)を基に算定		純経常行政コスト 55万5千円 (前年度比+4千円)

※表中の数値は端数処理の関係で、合計が一致しない場合があります。

パブリックコメント



次の計画の策定や条例の制定に当たり、皆さんからの意見を募集します。
皆さんから寄せられた意見を参考とさせていただき、取りまとめて公表します。
なお、電話による意見の受け付けや個別回答はしませんのでご了承ください。
※各パブリックコメントの市ホームページへの掲載は、資料の閲覧期間からとなります。

第6次江南市総合計画後期基本計画（案）

問合せ 秘書政策課（内線 312）



内容 市のまちづくりの指針となる最上位計画「第6次江南市総合計画」の「前期基本計画」が令和5年度で終了することから、新たに「後期基本計画」を策定するに当たり、意見を募集します。

意見の提出期間 1月31日(水)～2月29日(木) (必着)

意見を提出できる人

- 市内在住、在勤または在学の方
- 市内で公益的活動を行う個人
- 市内で事業を営む法人、個人事業主、公益的活動を行う組織など（NPO、区・町内会などを含む。いずれも法人格の有無は問いません）

意見の提出方法

- 応募箱…市役所（2階秘書政策課、1階総合案内前）、各支所に設置した応募箱へ投函
- 郵送…〒483-8701（住所不要）秘書政策課企画グループ宛て
- ファクス…54-0800
- Eメール…seisaku@city.konan.lg.jp

記載事項

- 題名「第6次江南市総合計画後期基本計画（案）に関する意見」
 - 市内在住の方は住所、市外在住の方は勤務先または通学先の名称と所在地
 - 市内で公益的活動を行う個人は活動概要と活動場所
 - 市内で事業を営む法人、個人事業主、公益的活動を行う組織は事業（活動）概要と事業（活動）場所
 - 氏名、連絡先
 - あなたの意見
- ※必要な事項が記載されていれば、様式は問いません（参考様式を市ホームページに掲載しています）。

資料の閲覧

閲覧期間 1月31日(水)～2月29日(木)

閲覧できる場所 市ホームページ、市役所（2階秘書政策課、1階総合案内前）、各支所

閲覧できる資料 第6次江南市総合計画後期基本計画（案）

住民説明会を開催します

第6次江南市総合計画後期基本計画（案）について、内容説明を行い、皆さんから幅広い意見や提案をいただくため、住民説明会を行います。

※車での来場は、できる限りご遠慮ください。

※説明会は全会場同じ内容です。

期日	時間	場所
2月 8日(水)	午後 7時～ 8時30分	Home&nico ホール2階第1会議室
12日(水)	午前 10時～ 11時30分	Home&nico ホール2階第1会議室
17日(土)	午後 7時～ 8時30分	toko+toko=labo（布袋駅東複合公共施設） 1階地域交流センター第1～3会議室
18日(日)	午後 7時～ 8時30分	すいとびあ江南 1階多目的ホール

江南市立宮田東保育園・藤里保育園の統合（案）

問合せ こども政策課（内線 143）

内容 「江南市保育所等の配置に関する基本方針」に基づく「江南市立宮田東保育園・藤里保育園の統合（案）」について意見を募集します。

意見の提出期間 2月6日(火)～3月7日(木)（必着）

意見を提出できる人

- 市内在住、在勤または在学の方
- 市内で公益的活動を行う個人
- 市内で事業を営む法人、個人事業主、公益的活動を行う組織など（NPO、区・町内会なども含む。いずれも法人格の有無は問いません）

意見の提出方法

- 応募箱…市役所（1階総合案内前）、各支所に設置した応募箱へ投函
- 郵送…〒483-8701（住所不要）こども政策課子育て政策グループ宛て
- ファクス…56-5515
- Eメール…kodomo@city.konan.lg.jp
- 専用フォーム…市ホームページの専用フォーム

記載事項

- 題名「江南市立宮田東保育園・藤里保育園の統合（案）」に関する意見
- 市内在住の方は住所、市外在住の方は勤務先または通学先の名称と所在地
- 市内で公益的活動を行う個人は活動概要と活動場所
- 市内で事業を営む法人、個人事業主、公益的活動を行う組織は事業（活動）概要と事業（活動）場所
- 氏名、連絡先
- あなたの意見

※必要な事項が記載されていれば、様式は問いません（参考様式は市ホームページに掲載しています）。

資料の閲覧

閲覧期間 2月6日(火)～3月7日(木)

閲覧場所 市ホームページ、市役所（1階総合案内前）、各支所

閲覧できる資料 江南市立宮田東保育園・藤里保育園の統合（案）について



江南市議会政務活動費の交付に関する条例（一部改正案）

問合せ 議事課（内線 351）

内容 市議会では、市政進展に向けた、より一層の政策提案などを行うことができるよう、市議会議員の政務活動に資するために必要な経費の一部として交付されている政務活動費を増額する条例の改正について検討を進めており、意見を募集します。

意見の提出期間 2月1日(木)～3月1日(金)（必着）

意見を提出できる人

- 市内在住、在勤または在学の方
- 市内で公益的活動を行う個人
- 市内で事業を営む法人、個人事業主、公益的活動を行う組織など（NPO、区・町内会なども含む。いずれも法人格の有無は問いません）

意見の提出方法

- 応募箱…市役所（3階議事課、1階総合案内前）、各支所に設置した応募箱へ投函
- 郵送…〒483-8701（住所不要）議事課議事グループ宛て
- ファクス…56-5953
- Eメール…gikai@city.konan.lg.jp

記載事項

- 題名「江南市議会政務活動費の交付に関する条例（一部改正案）」に関する意見
- 市内在住の方は住所、市外在住の方は勤務先または通学先の名称と所在地
- 市内で公益的活動を行う個人は活動概要と活動場所
- 市内で事業を営む法人、個人事業主、公益的活動を行う組織は事業（活動）概要と事業（活動）場所
- 氏名、連絡先
- あなたの意見

※必要な事項が記載されていれば、様式は問いません（参考様式は市ホームページに掲載しています）。

資料の閲覧

閲覧期間 2月1日(木)～3月1日(金)

閲覧できる場所 市ホームページ、市役所（3階議事課、1階総合案内前）、各支所

閲覧できる資料 江南市議会政務活動費の交付に関する条例（一部改正案）



市議会 12 月定例会は 11 月 30 日から 12 月 20 日までの 21 日間の会期で開催され、議案 31 件、請願 2 件が上程されました。また、一般質問は 12 月 5 日、6 日、7 日に、議案質疑は 11 日に、各常任委員会の審査は 12 日、13 日、14 日に行われました。審議結果などは以下の通りです。

上程議案と審議結果【議案書および各議員の賛否については市ホームページからご覧いただけます】

条例案 10 件

○江南市事務分掌条例の一部改正について	可決(全員賛成)
○江南市曼陀羅寺公園及び久昌寺公園の設置及び管理に関する条例の一部改正について	可決(全員賛成)
○江南市都市公園条例の一部改正について	可決(全員賛成)
○江南市災害派遣手当等に関する条例の一部改正について	可決(全員賛成)
○江南市自転車等駐車場の設置及び管理に関する条例の一部改正について	修正可決(賛成多数)
○江南市国民健康保険税条例の一部改正について	可決(全員賛成)
○江南市議会の議員の議員報酬及び費用弁償等に関する条例の一部改正について	否決(賛成少数)
○江南市特別職に属する職員の給与等に関する条例の一部改正について	可決(可否同数のため議長裁決)
○江南市教育長の給与その他の勤務条件等に関する条例の一部改正について	可決(可否同数のため議長裁決)
○江南市職員の給与に関する条例の一部改正について	可決(全員賛成)

一般議案 7 件

○人権擁護委員の推薦について	適任(全員賛成)
○損害賠償の和解及び額を定めることについて	可決(全員賛成)
○江南市心身障害者小規模授産施設に係る指定管理者の指定について	可決(全員賛成)
○江南市在宅障害者デイ・サービス施設に係る指定管理者の指定について	可決(全員賛成)
○江南市立保育所に係る指定管理者の指定について	可決(全員賛成)
○江南市立学習等供用施設に係る指定管理者の指定について	可決(全員賛成)
○江南市新学校給食センター整備等事業 事業契約の締結について	可決(全員賛成)

補正予算案 13 件

○令和 5 年度江南市一般会計補正予算(第 5 号)	可決(全員賛成)
○令和 5 年度江南市一般会計補正予算(第 6 号)	可決(全員賛成)
○令和 5 年度江南市一般会計補正予算(第 7 号)	可決(賛成多数)
○令和 5 年度江南市水道事業会計補正予算(第 2 号)	可決(全員賛成)
○令和 5 年度江南市水道事業会計補正予算(第 3 号)	可決(全員賛成)
○令和 5 年度江南市水道事業会計補正予算(第 4 号)	可決(全員賛成)
○令和 5 年度江南市国民健康保険特別会計補正予算(第 3 号)	可決(全員賛成)
○令和 5 年度尾張都市計画事業江南布袋南部土地区画整理事業特別会計補正予算(第 1 号)	可決(全員賛成)
○令和 5 年度尾張都市計画事業江南布袋南部土地区画整理事業特別会計補正予算(第 2 号)	可決(全員賛成)
○令和 5 年度江南市介護保険特別会計補正予算(第 2 号)	可決(全員賛成)
○令和 5 年度江南市介護保険特別会計補正予算(第 3 号)	可決(全員賛成)
○令和 5 年度江南市下水道事業会計補正予算(第 2 号)	可決(全員賛成)
○令和 5 年度江南市下水道事業会計補正予算(第 3 号)	可決(全員賛成)

請願 2 件

○布袋ふれあい会館のお風呂の存続を求める請願書	不採択(賛成少数)
○「再審法(刑事訴訟法の再審規定)」の改正を求める意見書の採択を求める請願	不採択(賛成少数)

委員会提出議案 1 件

○江南市議会委員会条例の一部改正について	可決(全員賛成)
----------------------	----------

令和 6 年議会日程 (予定)

3 月定例会	開会日	2 月 22 日(木)
6 月定例会	開会日	6 月 7 日(金)
9 月定例会	開会日	8 月 28 日(水)
12 月定例会	開会日	11 月 28 日(木)
※日程は、変更になる場合があります。		

令和 6 年能登半島地震において
被災された皆さまに
心よりお見舞い申し上げます。

令和5年12月定例会一般質問

12月5日、6日、7日に、議員19人が一般質問を行いました。質問の要旨は次の通りです。

※原稿は、議員個人の責任で作成・掲載しています。

※質問は答弁を含め、1人1時間以内です。

詳しくは、市ホームページから議会映像中継をご覧ください。

なお、12月定例会会議録の市ホームページへの掲載は3月中旬を予定しています。



議会映像中継



長尾光春
江政クラブ

江南厚生病院の東門整備について

問 江南厚生病院東側に接続する東西の道路である市道北部第856号線の整備について、現在の状況はどうか。

答 病院周辺からのアクセスのしやすさや道路拡幅について検討したが、財政状況も厳しいことから実施していない。

問 江南厚生病院の南側入り口付近が混雑している。また市道高屋江森線における永正寺北側区間は、多くの車が走り危険な状態だが、市は把握しているか。

答 該当区間は、歩道が設置されておらず、また交通量が多い状況であり、歩行者の安全性が十分確保されているとは言いがたい路線として認識している。

問 江南厚生病院の周辺道路の整備計画と現在の進捗状況はどうか。

答 江南厚生病院周辺基盤整備事業にて6路線を計画し、全て完了している。

問 江南厚生病院への補助金、1億2333万円の交付が終了するため、この財源で東門整備を実施してはどうか。

答 条例で規定される補助対象内容では、駐車場や門および柵は該当しない。

要望 補助金の交付が終了することで、その財源は一般財源に戻ることが容易に想像できる。一般財源に戻した後、改めて都市整備部において、事業化を検討し、実現に向けて関係部署と調整を進めてほしい。



須賀博昭
無党派

いこまいCAR予約便と福祉タクシーについて

問 交通弱者である福祉タクシー利用者に、いこまいCAR制度の登録を認め併用できるように変更してはどうか。

答 市民の利便性の向上や誰もが自由に利用することができ公共交通の趣旨を考慮し、前向きに検討していく。

問 現行の公共交通政策では今後の継続が困難だと思いが、いこまいCAR制度や既存の路線バスの在り方も含め、新たな公共交通の導入も視野に抜本的な見直しを図る必要があると思いがどうか。

答 新たな公共交通の導入に向けて、既存の公共交通への影響を考慮するたため、運行事業者との意見交換や外部委員で構成する公共交通検討部会を新たに設置することで市の地域特性に適した公共交通システムを検討していく。また、新たな公共交通の導入については、事業のスクラップ&ビルドも考慮しつつ、利用者の目的やターゲットを絞った交通の導入を検討していく。

問 今後実施する都市計画事業が大幅に減少する見込みであるが、都市計画税の税率を見直ししてはどうか。

答 都市計画税収が横ばいで推移する中今後、数年間は地方債の償還費が多額となるので税率引き下げは難しい。

問 都市計画税の見直しについて

答 今後実施する都市計画事業が大幅に減少する見込みであるが、都市計画税の税率を見直ししてはどうか。

問 都市計画税収が横ばいで推移する中今後、数年間は地方債の償還費が多額となるので税率引き下げは難しい。



東猴史純
江南クラブ

資源ごみ立ち当番スリム化の推進

問 市長、経済環境部長および環境課長のリーダーシップの下、まずは可能な範囲で少しずつ立ち当番の負担軽減を図っていく方向性が示されたことは市民にとつて明るいニュースだと思う。4月の区長・町総代会で河野区のスリム化の事例（人数・3人削減、当番時間・15分削減、収集時間・15分削減）を紹介するとともに、文書によるスリム化のお願いをしてほしいがどうか。

答 区長・町総代会で、立ち当番のスリム化の取組事例を紹介するなど、改めて文書によるお願いをしていく。

問 布袋在住の多くの方から、布袋駅西の信号のない交差点の安全対策についてお声を頂いたため、牧野議員のご協力を頂き2人で布袋区長に市へ要望書の提出をお願いし、無事に提出いただいた。改めて信号機設置を施してほしいがどうか。

答 江南警察署から「信号機の設置に向けて道路整備の計画図面を作成した上で協議を進めてほしい」と回答を得たため、今後、まずは信号機設置が可能となる道路形態などを定めていく。

問 布袋在住の多くの方から、布袋駅西の信号のない交差点の安全対策についてお声を頂いたため、牧野議員のご協力を頂き2人で布袋区長に市へ要望書の提出をお願いし、無事に提出いただいた。改めて信号機設置を施してほしいがどうか。

答 江南警察署から「信号機の設置に向けて道路整備の計画図面を作成した上で協議を進めてほしい」と回答を得たため、今後、まずは信号機設置が可能となる道路形態などを定めていく。

問 布袋在住の多くの方から、布袋駅西の信号のない交差点の安全対策についてお声を頂いたため、牧野議員のご協力を頂き2人で布袋区長に市へ要望書の提出をお願いし、無事に提出いただいた。改めて信号機設置を施してほしいがどうか。

答 江南警察署から「信号機の設置に向けて道路整備の計画図面を作成した上で協議を進めてほしい」と回答を得たため、今後、まずは信号機設置が可能となる道路形態などを定めていく。

問 布袋在住の多くの方から、布袋駅西の信号のない交差点の安全対策についてお声を頂いたため、牧野議員のご協力を頂き2人で布袋区長に市へ要望書の提出をお願いし、無事に提出いただいた。改めて信号機設置を施してほしいがどうか。



藤岡和俊
江南クラブ

国家戦略特区制度について

問 国家戦略特区の指定区域に県全域が指定されている。市は国家戦略特区を活用する考えはあるか。

答 工場敷地緑地面積率などの基準緩和メニューもあるため、曾本地区への企業誘致などに活用を考えていきたい。中学生との意見交換会より

問 tokotookoo=labo（布袋駅東複合公共施設）内の図書館には102席の学習室があるが、他の施設は学習室の配置状況はどうか。

答 市内には学習等供用施設や公民館児童館の9施設に合計164席の学習室を設けている。市のホームページから「学習室」と検索すると学習室の一覧が確認できるので利用してほしい。

民間ホテルの誘致について
問 災害時の民間ホテルの利用について災害協定を結んでいる市があるが、この取り組みへの市の見解はどうか。

答 大規模災害が起きたときには指定避難所の他に受け入れ施設があることは有効であるため、他市の先進的な事例を参考に、今後民間ホテルができれば積極的に災害協定を締結していきたい。

他の質問項目

- 気候変動について
- ことも未来塾について
- 流山市への視察より



大藪豊数
江南藤クラブ

一般質問などの答弁について

問 過去の私の質問に対して、「検討します」などの回答の後、検討した結果がどうなったのか、報告を求める手法を取り入れることはできないか。

答 議会からの要請があれば、必要な対応をしたい。

行政機構について
問 令和6年度、市の組織再編に併せて、室長や局長などの職名を市民に分かりやすく全て部長に統一しないか。

答 現在、全ての部長級職員の職名を部長に統一することは考えていない。

問 危機管理室長を水道部長と兼務させると、部長と部の職員が離れた場所での勤務となる。今まで通り都市整備部長と兼務させるのが良いのでは。

答 他部との所掌事務のバランスを図る必要がある。水道部がある下般若配水場には水道課長を置き業務体制を補完する。

問 都市整備部長は今まで兼務による支障はないと言った。それなら企画部長が兼務すれば良いがどうか。

答 今回の案で再編し、不都合が生じれば、今後見直しをしていく。

他の質問項目

- 布袋駅付近鉄道高架下の開発について
- 市内小・中学校の宿題廃止について
- 銅像の寄贈について



岡地清仁
公明党市議員

地域行政の推進について

問 担い手の不足など多様な課題に直面し、活動を維持することに不安を抱える区・町内会もあるが、区・町内会の活動を持続可能なものとしていくため、市はどのようにアプローチしていくのか。

答 市から区・町内会へ依頼している業務は、施策ごとに負担軽減などを図るとともに、区・町内会内の課題解決に関するセミナーを継続して開催していく。

障がい者が投票しやすい環境について
問 現在市のホームページからダウンロードできる「投票支援カード」に、想定される支援を追加することはできないか。

答 他の導入事例も参考にしながら、想定される支援について検討し、説明欄に「投票する際には意思表示が必要で」といった項目を加えるなど投票支援カードを改善する。

お困り堤ロードの維持管理について
問 「フラワーパーク江南」や「すいとびあ江南」でイベントが行われる時期は歩行者の通行量が多いので、安全で快適な通行が確保されるべきではないか。

答 当該道路は県道であり、管理する県に確認したところ、「イベントの実施などで多くの歩行者の通行が見込まれる場合は、その時期に合わせて除草する」という努めしていくとの回答であった。



伊藤吉弘
江南クラブ

消防（水防）団活動広報の取組について

問 消防団員は、火災や水害などの災害活動のほか、平常時にも、有事に備えての団員自らの訓練、消防車や機械器具の点検、地域の防火水槽の点検や草刈りなどの維持管理、火災予防運動期間や年末夜警の火災警戒、応急手当指導、地域の自主防災訓練指導、保育園や幼稚園での花火教室や防火教室、高齢者宅の防火診断、式典での消防団ラッパ隊吹奏、消防ふれあい広場などの催し物での火災予防啓発など、本当に多岐にわたり積極的に活動を行っているが、市民には、そうした活動があまり伝わっていないと思う。市民に対して、消防団活動への理解を深めるとともに、新入団員の加入促進につながる効果的な手法として、幅広くSNSを活用し、特に若い世代を中心に発信してはどうか。

答 消防団活動の外部への発信は、消防団員のモチベーションの向上や消防団員の加入促進にもつながる側面があると思うので、PR動画の作成やSNSでの広報の検討を含めて、効果的な方法を模索しながら進めていきたい。

他の質問項目
○高齢者・障害者タクシー料金助成拡充について
○住宅用火災警報器設置（取替）補助の推進について



石原資泰
公明党市議員

エンディングノートについて

問 以前の一般質問で、デジタル遺産についての項目を記載するように、提案したかどうか。

答 令和6年度版の「江南市わたしのエンディングノート」で「デジタル遺産の整理も忘れずに」という項目を追加する。

スクールロイヤーの設置について

問 スクールロイヤーを設置してはどうか。

答 設置する事で、トラブルに対して、即時に弁護士から法務に関する専門的な知見や適切な助言を得ることができ、教職員の心理的な負担が軽減されると共に、児童生徒の最善の利益を保護することにもつながると考えられるので、設置に関しては、今後、前向きに検討していきたいと考えている。

江南駅周辺の再開発について

問 江南駅周辺の再開発などの検討について、過去の経緯はどうだったか。

答 昭和60年代から平成初期にかけては、江南駅周辺における市街地再開発事業、土地区画整理事業の計画策定や平成16年の江南駅橋上化などによる駅前広場の交通環境改善計画を検討したが、事業実施には至っていない。

要望 再開発などを進めるため、市でプロジェクトチームを発足してほしい。



稲山明敏
江南クラブ

ごみ袋のサイズの見直しについて

問 より利用しやすいように、小と中の間にもう一つサイズを増やすことはできないのか。もしくは、現在の小サイズの容量を増やすことはできないのか。

答 袋の種類やサイズの見直しについては、市の附属機関である廃棄物減量等推進協議会などで慎重に検討する。

市民文化会館前に大口町コミュニティバスの停留所の設置について

問 高齢者の方が、いろいろなイベントなどへ気軽に出席できるように、Home & nicoホール前に大口町コミュニティバスの停留所の新設ができないのか。

答 Home & nicoホール前への停留所新設は、駐車場南側に車寄せがあり、大口町コミュニティバスの既存運行ルートを変更せず、当該施設へのアクセス改善につながることから、大口町および市関係部局などと協議し、検討する。

江南市の名物とは

問 名産品を小中学生に、知っていたために、市内の洋菓子や和菓子などを給食のデザートとして、提供するとは、できないのか。

答 江南菓子組合とも協議を行い、今後提供に向けて検討する。



津田貴史
無党派

可燃ごみ収集に際しての鳥獣被害と対策

問 古知野北小学校区の可燃ごみ置き場では30力所で鳥獣被害が発生している。折り畳み式収集容器的の導入についての検討状況はどうか。

答 折り畳み式収集容器的の導入に向けては、慎重に対応する必要があると考えているが、近隣市町を参考に、江南市に適用した制度を検討していく。

鳥獣被害を少なくするカラス除けネットの正しい使用方法などの情報を共有することで、被害対策の選択肢を増やすことができると思うが、市では今後どのように啓発していくのか。

答 市内の各地区における好事例や参考情報などを掲載した、可燃ごみの鳥獣被害防止の啓発資料を作成し、区長・町総代への依頼や、市ホームページへ掲載を行うなど、より充実した内容での啓発に努めていく。

鳥獣被害を事前に防ぐ対策として、カラスの捕獲・駆除があると思うが、対策と計画を教えてください。

答 高屋町地内に設置したわなで、相当数の駆除実績があることから、今のやり方での継続を考えているが、他地区で農作物の被害が増加し、わな設置場所の提供があった場合には、場所の移設・増設を江南猟友会と協議していく。



野下達哉
公明党市議員

子育て支援について

問 保育園の登降園管理システムの導入について、令和6年度からの導入を期待するかどうか。

答 保護者の利便性の向上と保育士の業務負担の軽減のため、導入に向けて、関係各課と協議・調整を進めている。

書かない窓口の設置について

問 来庁者が申請書に記入せずに、各種証明書の発行などの手続きができる窓口サービスとして、「書かない窓口」の導入について、どのように考えているか。

答 「書かない窓口」は、市長のマンツーマン「Kビジョン3」の施策の一つである。「デジタル・スマート市役所」の推進として位置づけ、市民サービス課において令和6年度からの導入に向けて検討を進めている。

福祉政策について

問 障害者の方の日常生活用具給付等事業の基準額の見直しについて、増額をお願いしてきたが、どのような検討をしているか。

答 申請件数が最も多いストーマ装具をはじめとした、日常生活用具の基準額の増額について、令和6年度の当初予算へ反映する検討を進めている。

他の質問項目

○銅像建立について
○がん対策について



牧野行洋
江南クラブ

布袋駅周辺のにぎわいと駐輪場について

問 布袋駅東駅前広場でのイベント開催時に、吹き流しを取り付ける脱着式ポールを設置することは、法的に可能か。

答 法的には可能と考えるが、ポールの構造、地下埋設物への支障の有無などの審査により、許可の可否を判断する。

問 布袋駅周辺の無料駐輪場廃止において、学生と高齢者への配慮は可能か。

答 新たに開業する民間駐輪場において、利用料金の割引を提案している。

問 布袋駅西側にある交差点の交通安全対策として、信号設置などは可能か。

答 道路の計画図面を作成した上で関係機関と協議を進め、まずは信号設置が可能となる道路形態などを定めていく。

問 ボランティア登録システムについて

答 学生を始めとする幅広い年代・属性の方にボランティア活動に参加してもらうためにも、LINEなどでボランティア情報の配信やマッチング支援などを行うとはどうか。

問 地域交流センターの委託事業者と導入に向けた協議を行う。

答 布袋ぼっば園の空き枠に対して、一時預かりサービスの利用は可能か。園から相談があれば検討していく。



片山裕之
江南クラブ

無料駐輪場について

問 私は6月議会において、もし無料駐輪場が廃止になった場合、せめて学生は助成金を出すか無料でできないかとの要望を出したがその後の検討はどうか。

答 受益者負担の原則による公平性から考えると困難ではあるが、昨今の物価の高騰による影響を考え、新たに開業する民間駐輪場に学割など利用料金の減免ができないか提案している。

問 民間の駐輪場が整備されることで、即刻、無料駐輪場を廃止するといふやり方は周知する期間も少なく、あまりにも市民目線ではないやり方である。もっと市民の事を考えたやり方、手順を進めてほしい。

答 布袋駅付近の高架下にて令和6年4月開設予定の新たなリサイクルステーションの今後のスケジュールは、

問 年内に工事完了できる予定。試験的に令和6年2月の第1、第3日曜日に時間を限定して開設し、検証した上で、必要な対策を取る。正式な運用開始日は、4月7日(日)を予定している。

要望 場所の狭さ、駐車台数の少なさを心配しているところだが、車の渋滞によるトラブルもないよう、また、開設後には、将来的に収集品目が増やせるよう工夫や対策をお願いしたい。

要望 場所の狭さ、駐車台数の少なさを心配しているところだが、車の渋滞によるトラブルもないよう、また、開設後には、将来的に収集品目が増やせるよう工夫や対策をお願いしたい。

要望 場所の狭さ、駐車台数の少なさを心配しているところだが、車の渋滞によるトラブルもないよう、また、開設後には、将来的に収集品目が増やせるよう工夫や対策をお願いしたい。

要望 場所の狭さ、駐車台数の少なさを心配しているところだが、車の渋滞によるトラブルもないよう、また、開設後には、将来的に収集品目が増やせるよう工夫や対策をお願いしたい。

要望 場所の狭さ、駐車台数の少なさを心配しているところだが、車の渋滞によるトラブルもないよう、また、開設後には、将来的に収集品目が増やせるよう工夫や対策をお願いしたい。



土井 紫
江南クラブ

次世代とともに未来を築くために

問 部活動地域移行で、生徒がお金を気にして参加を諦めないよう、部活動パウチャーパーなど工夫してほしいがどうか。

答 費用は保護者負担を考えているが、何らかの支援が必要とも考えている。検討委員会の見解と併せて参考にする。

問 こども基本法が施行された今、こども若者議会を市で設置する考えは。設置予定はないが、こども若者の意見は積極的に取り入れていきたい。

問 中学生から観光を促すレンタサイクル事業の提案があった。市の考えは。拠点確保や整備費、運営費など課題があり、慎重に検討する必要がある。

問 いこまいCARは高額になっている上、こどもが使えず、チャイルドシートもない。公共交通の今後の展開は。

問 AIオンデマンドなど新たな交通の調査研究を進め、子育て世代、若者にも応えられるシステムの構築を目指す。

問 母子健康手帳に親子健康手帳と併記した意気込みに反し、市から父親への働きかけは少なく、適切な指導や支援が講じられていない。市の受け止めは。

問 ハッピーパパママ教室の充実、オンライン相談の普及など父親が積極的

問 ハッピーパパママ教室の充実、オンライン相談の普及など父親が積極的

問 ハッピーパパママ教室の充実、オンライン相談の普及など父親が積極的



三輪陽子
日本共産党江南市議員

ラーケーションの日。

問 平日に休みを取得し、子どもと一緒に学び、活動できるラーケーションの日を既に取得した人数はどれくらいか。

答 11月末現在、小学校は687人、中学校は281人、合計968人で、取得率は約13%である。

問 テストや行事がしづらい、給食費返金の事務が大変、休めない子が辛い思いをするなどの声に対して、アンケートで検証する必要があるのではないか。

答 県が教職員、保護者、児童・生徒などにに対して実施するアンケートに協力し、その検証結果を参考にしていく。

不登校児童・生徒の居場所づくりと支援の充実を

問 スクールカウンセラーなどに相談できる機会や時間が少ないので、増員などをする必要があると思うがどうか。

答 各学校から、増員などの要望を聞いているので、県教育委員会へ要望していく。また、市費対応の心の教室相談員の相談時間数の増加を検討していく。

問 民間のフリースクールなどに通った日数も出席に入れることが可能だが実施できているか。

答 一定条件を満たした上で校長の判断により出席扱いが可能となる。既に校長判断で出席扱いとして認めている。

答 一定条件を満たした上で校長の判断により出席扱いが可能となる。既に校長判断で出席扱いとして認めている。



掛布 まち子
早稲登江南市議員

公共交通の立て直しを

問 名鉄タクシーだけが徴収する時間指定予約料金の影響を緩和するため、当面、迎車回送料金200円を市で負担するべきだ。新たに導入を検討する乗台型オンデマンド交通の課題は何か。公共交通の総合的な立て直しは待ったなしであり、市民参加のプロジェクトチームを作り早急に進めるべきかどうか。

答 いこまいCARと福祉タクシーの迎車回送料金は、令和6年度から市で負担できるよう調整中である。AIオンデマンド交通は、運行エリアや主なターゲットを絞り、同方向の移動ニーズを集約できるかが導入の課題である。今後交通事業者との意見交換や外部委員で構成する検討部会を設置し、市の地域特性に適した新たな交通システムを検討する。

介護保険料の引下げを

問 第9期介護保険事業計画の策定中だが、7億6千万円も積み上がっている剰余金（基金）は、高齢者から保険料を取り過ぎた結果である。全額取り崩し介護保険料を引き下げるよう求める。

答 第9期計画では、基金残高約7億6千万円の約8割に当たる6億円を充て、また市独自に所得段階を多段階化し介護保険料の上昇を抑制する方針である。

他の質問項目

○市営無料駐輪場の在り方について



尾関 昭
江南クラブ

部活動の地域移行と今後の展開について

問 検討委員会では、どのような議論がされていて、また多様な課題があると思うが解決への取り組み状況はどうか。

答 地域クラブの運営主体をどうするか、新たな組織づくり体制づくりについて議論をしている。費用面、活動場所の確保、保険加入の在り方、大会出場の在り方など、既に多くの課題が挙げられており、今後は実施種目と活動場所・活動時間のスケジュール調整、参加者の安全確保、関係者間の緊急連絡体制の構築、指導者報酬の金額設定、事故トラブルが生じた際の責任の所在、参加者への支援策など、きめ細かな部分で対応が必要になると考えている。また既に試行実践を行っており、これを通じて、課題などを検証し問題解決につなげていく。

小中一貫校と義務教育学校について

問 特に児童生徒数が減少している宮田小・藤里小・宮田中について、教育委員会はどのような協議を行ってきたか。

答 総合教育会議の議題として、公共施設再配置と小中一貫教育校の導入について、宮田小・藤里小・宮田中を対象に協議をし、多様なメリットがある一方、多くの課題があることも分かった。長期的な計画として、統廃合の可能性について検討し、今後の児童生徒数の動向などから適切な規模・配置を見定めていく。



中野 裕二
江政クラブ

高齢者にKTXアリーナ施設割引利用を

問 KTXアリーナのトレーニングルームなどを高齢者が利用する際、介護予防や医療費削減につながる取り組みとして割引利用することはできないか。

答 介護予防につながる一つとして事業に取り入れることができないか検討する。

江南駅東側のアーケードについて

問 駅東側のアーケードが老朽化し劣化した状態になっている。景観の悪化になっているので撤去費用を補助対象にすることはできないか。

答 商業団体等事業費補助金の補助要件を見直し、アーケードなどの撤去費用についても補助対象とすることを前向きに検討していく。

すいとびあ江南に学習室設置を

問 中学生との意見交換会で要望を受けながら、市内北部地区から図書館は遠方なので、すいとびあ江南に学習室を設置できないか。

答 この施設は使用料を前提としており、将来的に譲渡または廃止の方針であることから、改修は必要最低限にとどめるべきとの考えもある。こうした状況も踏まえ、学習室設置の要望があったことは、次期指定管理者に伝達していく。

他の質問項目

○布袋駅東側への銅像設置について

委員会ダイジェスト

江南市事務分掌条例の一部改正について

問 ふくし部の新3課は、どのような役割を担うのか。

答 地域ふくし課は福祉の総合相談窓口や福祉政策の企画立案など、介護保険課は主に介護保険に関する事務、ふくし支援課は生活保護などの福祉サービスに関する事務をそれぞれ担当する。

問 地域ふくし課とふくし支援課の窓口について、市民にどのように周知するのか。

答 広報こうなんや市ホームページなどで、しっかりと周知・啓発を図る。

問 地域ふくし課の業務には経験豊かな人材を配置する必要があるが、市はどう対応するのか。

答 主に高齢者生きがい課や福祉課の職員など、過去に当該業務を経験している職員を配置する予定である。

江南市曼陀羅寺公園及び久昌寺公園の設置及び管理に関する条例の一部改正について

問 曼陀羅寺公園と久昌寺公園は都市公園ではないのか。

答 両公園は都市公園ではないが、久昌寺公園については、公園整備後、久昌寺跡公園として都市公園にしていく。

江南市自転車等駐車場の
設置及び管理に関する条例の
一部改正について

問 今議会に議案を上程することは唐突であると感じるが、その理由は何か。

答 令和5年9月に名鉄から12月ごろの営業を目指して駐輪場を整備すると連絡があり、想定している必要台数が確保される見込みとなり、市が管理している自転車等駐車を年度内に一部廃止できると判断したため。

問 廃止する時期と箇所を見直してほしい。廃止となる自転車等駐車場利用者への周知方法はどのように考えているのか。

答 案内看板の設置、利用者へのチラシへの掲載、広報こうなん、市ホームページやLINEにより、できるだけ早く周知する。

問 今回の名鉄の有料駐輪場の料金はいくらか。

答 現金の場合1日120円で交通系ICカード支払いの場合90円。

問 布袋駅周辺は自転車の放置禁止区域に指定されていないが、放置自転車の禁止区域内外における取り締まり方法の違いは何か。

答 放置禁止区域内における放置自転車は速やかに撤去するが、放置禁止区域外の放置自転車は警告札を付けてから7日間以上放置されている場合に撤去する。

問 布袋駅北一時自転車等駐車場はその周辺を抜け道として利用する自動車、尾北高校や布袋中学校の生徒、駐車場の利用者が重なることで非常に危険であると考えるため、残す駐車場を変える必要があるのではないかと。

答 駅から比較的近い他の自転車等駐車場を残すと、そこに利用者が集中することが想定されるため、布袋駅北一時自転車等駐車場は現在設置している市営の自転車等駐車場の中で最も駅から遠いことから、利用を避けられる方も多いと考え、最も混雑が少ないと考えられる場所として残す予定。

委員より、布袋駅西自転車等駐車場を廃止する対象から除く、という内容の修正案が提出された。

▼修正案に対する質疑

問 条例に明記のない布袋駅西一時自転車等駐車場についてはどう考えているのか。

答 布袋駅西自転車等駐車場と合わせて、布袋駅西一時自転車等駐車場も残すよう提案している。

問 議案第87号 令和5年度江南市一般会計補正予算（第6号）に計上されている自転車等駐車場撤去工事費について、修正案が可決された場合、どのような対応を考えているのか。

答 廃止をしないことに伴う撤去工事費の減額分を積算することは困難であるため、補正予算に対する対応は考えていない。なお、次の3月定例会で減額補正を行うよう市に要望していく。

問 布袋駅西自転車等駐車場の土地は一年契約の借地であるが、令和6年度以降も借りることができるよう、地主と交渉したのか。また借りられる担保はあるのか。

答 地主と交渉はしていないため、担保はない。地主の意向が最優先であるため、今後、借地することができなかつた場合は、代替案を考える必要がある。

問 布袋駅西自転車等駐車場が廃止となった場合、現状利用率がほぼ100%となつている布袋駅西自転車等駐車場と布袋駅西一時自転車等駐車場に利用者が殺到し、違法駐輪などが発生する恐れがあると思うが、どのように考えているのか。

答 ある程度の利用者は駅に近い有料駐輪場に止めることが予想されるため、布袋駅西自転車等駐車場の廃止後は検証する期間を取つて、必要があれば対策を講じるべきと考える。

問 布袋駅西自転車等駐車場をどの程度の期間残すことを想定しているのか。

答 2、3カ月間程度状況を見て、地主との賃貸借契約が1年更新であることを勘案しながら検討すべきと考える。

損害賠償の和解及び額を定めることについて

問 交通事故を起こしたことについてどのような注意喚起をしたのか。

答 朝礼で交通事故防止スローガンの唱和するとともに、事故を起こした当人には個別に注意を行った。

て情報共有や注意喚起をしつかりと行い、交通事故の防止に努めてほしい。

江南市心身障害者小規模授産施設に係る
指定管理者の指定について

問 協定書（案）の第16条において、災害時の対応が規定されているが、どのような内容なのか。

答 災害時において任意の福祉避難所とすることを規定したものである。

問 職員の配置基準はどのように定められているのか。

答 地域生活支援事業実施要綱に基づき2名以上の職員を配置するものと定められている。

問 現在の利用者と職員の人数は何名か。

答 令和5年11月現在の利用登録者数は10名で、6名の職員を配置している。

江南市立保育所に係る指定管理者の
指定について

問 保護者が保育園を通さずに、市役所や第三者委員に苦情を申し立てる体制は整っているのか。

答 保育園には苦情受付を担当する職員がいるが、直接、市役所や第三者委員に相談することもできる。

問 保育士の配置基準を国が改定した場合はどう対応するのか。

答 指定管理者に対して、新基準に基づいた保育士を配置するよう求めている。

問 指定管理者に対して、新基準に基づいた保育士を配置するよう求めている。

請願

布袋ふれあい会館の

お風呂の存続を求める請願書

独り暮らしの高齢者にとって、布袋ふれあい会館のお風呂は

安心・交流の場というのには理解できるが、家庭における浴室の保有率が全国で95・5%との統計もある中、限られた利用者に対し、維持管理経費として年間約650万円を市が負担し続ける施策は、やむなく減らしていかなければならないと考える。今後は、費用対効果を鑑み、より効果的な施策を考えていく必要がある。

採決結果

賛成少数により不採択

「再審法（刑事訴訟法の再審規定）」の改正を求める意見書の採択を求める請願

反対

冤罪はあってはならないことであるが、検察が再審開始の決定に対し、疑義を呈する機会を設けることは、必要ではないかと考える。また、この問題は最高裁判所、法務省、検察庁、日本弁護士連合会の4者が積極的に議論を重ね、まずは国がその在り方を検討すべきものであり、現時点で地方議会において意見することは、差し控えるべきではないか。

採決結果

賛成少数により不採択

何か。

答 思春期教育やいのちの教育など、若年層に対する性の知識の普及を目的として、よりリアルに体験してもらえ

よう、また、学校からも授業に活用したいとの要望もあることから、妊婦体験ジャケツトを予算計上した。

要望 妊婦体験教材を短時間だけの体験に活用するだけでなく複合的、効果的に活用してほしい。

問 ▼子ども医療費助成事業について医療扶助費が大幅に増額となった理由は何か。

答 令和4年10月に、子ども医療費助成の対象を18歳までに拡大したが、拡大した部分の対象者にかかる医療費が当初の見込みより特にかつたこと、また、新型コロナウイルス感染症の分類が、令和5年5月から5類感染症に変更になったことに伴い、社会経済活動が活発化し、その影響を受けたことが考えられる。

問 ▼グランド施設改修事業とテニスコート改修事業について12月補正とした理由は何か。

答 グランド施設改修事業は、昨今の大雨による木曾川増水対策として、大雨の少ないこの時期に工事をするため、また、テニスコート改修事業は、コート表面の劣化の進行が著しく、部分的な修繕では利用者の安全確保が困難で早期の全面改修が必要なため。

問 保育園で発生した事故について市はどの程度把握しているのか。

答 園児が病院を受診するようない場合には、事故報告を必ず受けている。

江南市新学校給食センター整備等事業

事業契約の締結について

問 事業者を選定するに当たり落札者決定基準における価格点および提案点の配分はどのように決定したのか。

答 令和5年1月に開催した「第2回江南市新学校給食センター整備等事業者選定委員会」で、国や他市の状況を踏まえ議論を行い、価格だけでなく、提案内容も重視すべきとの意見などから、価格点3割、提案点7割とする配分に決定した。

問 落札事業者について、他の事業者より優れていた点は何か。

答 適切な人員確保が提示されていたこと、具体的かつ優れた衛生管理対策が示されていたこと、さらに安定した配送回収体制が示されていたことなどの点が高く評価された。

問 今後15年にわたる毎年の事業費の支払額はいくらになるのか。また今回、PFI事業に伴う交付税措置があるとのことだが、その総額と入金時期はいつになるのか。

答 施設整備費に係る消費税相当分約3億8266万円を一時支払金として支払うほか、毎年、施設整備費として約2億7600万円、委託費として約

4億2000万円を支払う予定。またPFI事業に係る交付税措置については、令和8年から総額約9億円が一定期間において、交付税算入される見込みである。

問 事業期間終了後の給食センター運営についてどのように考えているのか。

答 事業期間終了の約3年前から「事業期間の終了に伴う、引き継ぎ委員会」が設置され、直営や委託、また、新たなSPCを立ち上げ運営を行うなどの手法が考えられるが、現時点では未定である。

令和5年度江南市一般会計補正予算

(第6号)

▼防災行政無線改修事業について

問 防災行政無線の更新は、現在のシステム方式のままでコンサルタントが検討していくのか。

答 既存の防災行政無線のMCA無線サービスが停止される予定であるため、MCA無線以外の方式を白紙の状態から選定していく予定。

問 現在ある防災行政無線の施設を利用して更新するのか。

答 同報無線の形式は続けていきたいと考えているため、市内に配置している屋外スピーカを活用したいと考えているが、高性能スピーカの導入も考慮し、配置を考え、市全域に届くようにしたいと考えている。

▼母子保健事業について

問 妊婦体験教材について、ペットボトルに水を入れて代用している自治体もあるが、高額な教材を購入する理由は

問合せ 議事課（内線 351）

市民と議会との意見交換会

10年後の江南市を考える

を開催しました

市議会では、市民の皆さんから直接ご意見やご提案を頂き、議会として積極的な政策提言を行うため「市民と議会との意見交換会」を開催しています。

令和5年度は、「10年後の江南市を考える」をテーマに、昨年度に引き続き、市内の中学校5校の生徒と、各中学校において意見交換会を行いました。

未来を担う、中学生の皆さんの素直な思い、意見、要望をお聞きし、これからの市政に生かしていけるように、江南市議会議員が直接、中学生の皆さんと対話する機会を頂きました。参加した中学生からは、「江南市のことをたくさん知ることができて良かった。また、日頃、自分たちが思っている意見を伝えることができた」などの感想があり、大変有意義な意見交換となりました。

北部中学校

日時 11月2日 午後3時

参加人数 中学生16人、議員4人



主な意見・質問・感想など

● すいとびあ江南を存続してほしい。

- すいとびあ江南の活用とにぎわいづくりをしつかりと行ってほしい。
- コロナ禍になり市のイベント、お祭りがなくなつたので、その再開とさらなる活性化を考えてほしい。
- 市の名物（パン、クッキー、藤の花を使った商品）の開発を考えるべき。
- 近隣市町と協力をして、堤防道路を使ったサイクリング大会、マラソン大会を開催してはどうか。
- 市の花火大会は継続して開催してほしい。
- 市の北部地区から図書館は遠方なので、すいとびあ江南に学習室を設置してほしい。
- 図書館の駐輪場を拡大してほしい。
- 図書館の学習室が混雑しているので利用しやすくなるとうれしい。
- 地区の防犯灯をもっとたくさん設置してほしい。

西部中学校

日時 11月13日 午後3時15分

参加人数 中学生18人、議員4人



主な意見・質問・感想など

- 夜、バイクの騒音がうるさいので何とかしてほしい。
- 夜暗いので、街灯を増やしてほしい。
- 並木道が少ないので、自然を増やしてほしい。
- 歩道に草が生えているので、整備してほしい。
- 堤防のように信号のないランニングコースを他の地域でも造ってほしい。
- ごみの不法投棄が多いので何とかしてほしい。
- 交換留学のように、英語に触れる機会を増やしてほしい。
- バリアフリーの施設を増やしてほしい。

● スーパーなどの民間施設でもスロープを増やし、車椅子やベビーカーの方も使いやすい環境にしてほしい。

● イベントの中で、いろいろな職種の職業体験を手軽にできる機会を設けてほしい。

● 七夕祭りのようなイベントを復活させてほしい。

● ボールを使える公園を整備してほしい。

● 学校の家庭科室にエアコンを設置してほしい。

● 木曾川周辺だけでなく、南部地域に気軽に行けて楽しめるような公園や施設がほしい。

● 市のPRをYouTubeや広告でどんどんしたほうがいい。

● 花火ができる場所がほしい。

● 住んでいる地域によっては、近くに学校があるのに遠くの学校に通わなくてはいけない。



参加してくれたみんな
ありがとう

宮田中学校

日時 11月20日 午後3時
参加人数 中学生17人、議員4人



主な意見・質問・感想など

- イベント開催時期が10月、11月に集中しているので、他の時期にも分散して開催してほしい。
- 市外からもつと人が来るようにアニメや漫画のイベントを開催してほしい。
- SNS映えるスポットが少ないので、増やしてほしい。
- 市のSNSをもっと拡散したほうがよい。
- 市のお土産をもっと魅力的にするように考えてほしい。
- 市の観光土産品であるついに藤の花をもっと活用してはどうか。
- すいとびあ江南のPRを強化してほしい。

● 公共交通の利便性をもっと向上させてほしい。

● 江南駅を発展させてほしい。

● スーパーなどにも高齢者・妊婦のマークのついた駐車場を造ってほしい。

● 空き家を欲しい人にプレゼントしてはどうか。

● 娯楽施設がないので、楽しめる所があったほうがいい。

● 出生率をあげるために、産める場所を増やしてほしい。

● 友達が集まって活動できる公園などの施設が欲しい。

古知野中学校

日時 11月21日 午後3時
参加人数 中学生11人、議員4人



主な意見・質問・感想など

- 中央公園のバスケットボールコートを増設してほしい。

● 市内各所へ学習室を増設してほしい。

● 平らな地形を利用して、市内各所にレンタルサイクルを整備してほしい。

● 観光客誘致のため、インスタ映えスポットを作してほしい。

● 観光客の滞在時間を長くするため、グルメマップを作してほしい。

● 空き店舗を利用して、市内の観光土産品を集めて販売してほしい。

● インフルエンサーを使って市のプロモーションをしてほしい。

● 江南駅前を活性化するとともに、ロータリーを使いやすいしてほしい。

● 給食を無償化してほしい。

● 鳥のふん害がひどいので、プールに屋根を付けてほしい。

● 大動脈となる道路を整備してほしい。

布袋中学校

日時 11月22日 午後2時50分
参加人数 中学生11人、議員4人



主な意見・質問・感想など

● 布袋駅がきれいになったので、次は江南駅がきれいになるといいと思う。

● toko+toko+Iabo(布袋駅東複合公共施設)ができて、学生たちが集まったり、勉強したりする場所

はできたが、遊ぶ場所は少ないので、もっと遊べて交流を深める場所をつくってほしい。

● 食歩きが気軽にできるまちづくりに期待している。友達も呼びやすいし、もっと市にたくさんの方が来てくれると思う。

● 今は家の中で何でも済ませることができる時代だが、将来は「外に出よう」がテーマになってくると思うのでバーチャルではなく、外に出てリアルにテニスなどスポーツを生き生きとできるようなるとよい。

● 市外の人に知ってもらえるようなシンボリックな物造ってほしい。名古屋城や138タワーみたいな建物があるとうれしい。

● 市を有名にしてくれるインフルエンサーがたくさん出てくるかと思

う。江南市はみんなが知らないだけで、知るといい場所やおいしいものがいっぱいある。



児童扶養手当など

「ご相談ください」

児童扶養手当（国の制度）

愛知県遺児手当・江南市児童扶養手当

父母の離婚や死亡などでひとり親となった家庭や、父母のどちらかに重度の障害がある家庭で、18歳以下の児童を養育している方は、児童扶養手当などが支給される場合がありますのでご相談ください。

※次に当てはまる場合は、受給できません。

- 児童扶養手当、愛知県遺児手当：①②③のどれか
- 江南市児童扶養手当：①②のどちらか
- ① 所得制限を超える場合
- ② 児童が児童福祉施設（母子生活支援施設、通園施設を除く）に入所している場合
- ③ 請求者・対象児童が公的年金など（遺族年金、障害年金、老齢年金、労災年金、遺族補償など）を受給できる場合

※児童扶養手当は、③に当てはまる場合でも、公的年金などの額が児童扶養手当より低い場合、その差額分が支給されます。なお、障害年金の場合は、障害年金の子加算部分と児童扶養手当との差額が手当として支給されます。

問合せ ことば政策課（内線215）



2月は児童手当・特別給付の支払月です

児童手当・特別給付の支払いは、6月、10月、2月の年3回です。2月は支払月のため、金融機関で振り込みをご確認ください。

支払日 2月7日(水)

支払対象月 10月～1月分

手当月額

児童手当月額（所得制限以内）		金額
0歳から3歳未満（一律）		1万5000円/人
3歳以上 小学校修了前	第1、2子※	1万円/人
	第3子以降※	1万5000円/人
中学生（一律）		1万円/人
特別給付月額（所得制限超過）		金額
0歳から中学生（一律）		5000円/人
所得上限限度額以上の場合		金額
0歳から中学生（一律）		支給なし

※0歳から18歳（年齢到達後最初の3月31日）までの間にある児童の中で数えます。

問合せ ことば政策課（内線215）

ひとり親家庭の

資格取得を支援します

希望する場合は、事前に手続きが必要ですのでご相談ください。

対象者 児童扶養手当を受給しているひとり親家庭の母または父（同様の所得水準の方も可）

自立支援教育訓練給付金

就職に有利な資格や技術を取得するために、受講料の一部を自立支援教育訓練給付金として支給します。

対象講座 雇用保険制度の教育訓練給付の指定教育訓練講座

支給額 対象講座の受講料の6割相当額

（上限20万円（一部の指定講座は、修業年数×20万円（上限80万円）、下限1万2000円）

※雇用保険法の教育訓練給付金を受けることができる方は、支給額との差額支給となります。

高等職業訓練促進給付金

就職に有利な資格取得のときに、養成機関で6カ月以上修業する場合、修業期間中の生活の負担軽減のために、給付金を支給します。

支給額

● 市県民税非課税世帯：月額10万円

● 市県民税課税世帯：月額7万5000円（修了期間の最後の12カ月の支給月額は4万円増額）

支給期間 修業する期間（上限4年）

問合せ ことば政策課（内線476）



特別児童扶養手当に

「ご相談ください」

次に当てはまる方は、手当が支給される場合がありますのでご相談ください。

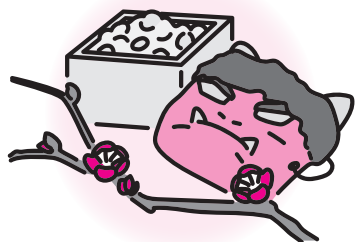
特別児童扶養手当（国の制度）

対象者 身体・知的発達または精神に重度・中度の障害（身体障害者手帳1級から3級、療育手帳A・B程度）がある20歳未満の児童を養育している方

※次の①②③のどれかに当てはまる場合は、手当を受給できません。

- ① 所得制限を超える場合
- ② 児童が児童福祉施設（母子生活支援施設、通園施設を除く）に入所している場合
- ③ 児童が障害を事由とする公的年金を受給できる場合

問合せ 福祉課（内線216）



保育園の第2次募集（4歳・5歳児）のご案内

4月から新しく入園を希望する4歳・5歳児を対象に、定員に空きがある保育園の入園申し込みを受け付けます。

申込用紙は保育課で配布します。必要書類をそろえてお申し込みください。

園児面談・受付日 2月19日(月)、21日(水)
受付時間 午前9時～11時30分、午後1時～3時30分

受付場所 保育課
 ※入園希望のお子さんを連れてお越しください。

年度途中入園の申し込み

5月以降の年度途中入園について、定員に空きのある保育園は申し込みができません。申し込み期間などは、3月号広報でお知らせします。

問合せ 保育課（内線242）



国民健康保険特定健康診査を追加実施します

期間 2月5日(月)～17日(土)

対象者 次の全てに当てはまる方
 ・江南市国民健康保険に加入している40～74歳の方

・特定健康診査（令和5年7月～10月実施）、人間ドック（令和5年7月～12月実施）

月実施）を受診していない方
料金 1000円（令和5年度に40歳となる方は無料）
申込・問合せ 2月8日(木)までに電話で
 保険年金課（内線233）へ。



国民年金保険料は口座振替での前納がお得です

国民年金には、2年分、1年分や6カ月分の保険料をまとめて前納すると、保険料が割り引きとなる制度があります。2年分の前納は、1年分よりもさらに割引率が高くなります。さらに、口座振替の場合は、現金・クレジットカードによる前納よりも割引率が高くなります。

令和6年度の口座振替・クレジットカードによる2年前納（令和6年4月～令和8年3月分）、1年前納（令和6年4月～令和7年3月分）または6カ月前納（令和6年4月～9月分）の申込期限は2月29日(木)です。希望する方は早めにお申し込みください。

口座振替による前納の申し込み方法

国民年金保険料口座振替納付申出書（保険年金課、各金融機関、郵便局、年

金事務所に用意）を各金融機関、郵便局または一宮年金事務所に提出してください（一宮年金事務所のみ郵送可）。

※国民年金保険料口座振替納付申出書には、金融機関届出印の押印が必要です。
問合せ 一宮年金事務所（〒491-8503 一宮市新生4丁目7-13 ☎0586-45-1418）

産前産後期間の国民年金保険料を免除します

希望する場合は、手続きが必要です。
対象者 国民年金第1号被保険者で出産する（した）方

※妊娠85日（4カ月）以上の出産が対象（死産、流産、早産した方を含む）
免除対象期間

●単胎：出産（予定）月の前月～4カ月間
 ●多胎：出産（予定）月の3カ月前～6カ月間

手続きに必要なもの 本人確認ができる書類（マイナンバーカード、運転免許証など）、母子健康手帳（出産前に届け出をする場合）

その他

●免除された保険料は納付したものとして老齢基礎年金の受給額に反映されます（既に納付済みの場合は、後日還付されます）。

●保険料は免除されますが、付加保険料を納付して将来受給する保険料を増やすることができます。

申込 直接保険年金課へ。
 ※出産予定日の6カ月前から届け出ることができません。

問合せ 保険年金課（内線235）、一宮年金事務所（☎0586-45-1418）

高齢者の肺炎球菌ワクチン予防接種のお知らせ

定期接種の令和5年度対象者は、接種期限が3月31日(日)までとなります。対象者のうち、過去に一度も接種したことがない方で接種を希望する方は早めの接種をお願いします。

年齢区分	令和5年度対象者	
	生年月日	
65歳	昭和33年4月2日～	昭和34年4月1日生
70歳	昭和28年4月2日～	昭和29年4月1日生
75歳	昭和23年4月2日～	昭和24年4月1日生
80歳	昭和18年4月2日～	昭和19年4月1日生
85歳	昭和13年4月2日～	昭和14年4月1日生
90歳	昭和8年4月2日～	昭和9年4月1日生
95歳	昭和3年4月2日～	昭和4年4月1日生
100歳	大正12年4月2日～	大正13年4月1日生

問合せ 保健センター（☎56-4111）

軽自動車の車検証が

電子化されました

令和6年1月から車検証にICチップが内蔵され、電子化された情報が格納されます。また、車検証の電子化に合わせて車検証の大きさが従前のA4サイズからA6サイズに小型化されました。

電子車検証に格納された情報は、専用アプリ「車検証閲覧アプリ」をインストールすることで車検の有効期間などが確認できるようになり、車検時期のお知らせなどをスマホなどに通知することができます。

問合せ 税務課（内線262）



自動車の廃車、住所変更などの手続きはお早めに

軽自動車税（種別割）、自動車税（種別割）は、毎年4月1日現在の所有者に課税されます。所有している自動車を譲渡や廃車したときは、引き続き軽自動車税（種別割）、自動車税（種別割）が課税されることがないよう、届け出をしてください。

また、住所を変更したときも届け出をしてください。

届け出先

●普通車、軽二輪（125CC超250CC

以下）、小型二輪（250CC超）：愛知運輸支局小牧自動車検査登録事務所（☎0500-5540-2048）

●軽自動車（二輪、四輪）：軽自動車検査協会（愛知主管事務所）小牧支所（☎0500-3816-1773）

●原動機付自転車（125CC以下）、ミニカー、小型特殊自動車（農耕作業用のものなど）：市役所税務課（内線262）

※特に3月は、自動車の名義変更や廃車の届け出が集中し、窓口が大変混雑します。届け出はなるべく早めに済ませてください。

その他 軽自動車の名義変更、廃車などの手続きは、軽自動車検査協会ホームページをご覧ください。

問合せ 税務課（内線262）



償却資産の申告は

お済みですか

市内で事業（アパート経営、駐車場経営、太陽光発電の全量売電なども含む）を営み、償却資産を所有している方は、1月1日現在の償却資産の状況を、1月31日（水）までに市に申告することになっています。まだ申告がお済みでない方は、申告書を提出してください。

なお、新たに事業を始めた方などで、手元に申告書類がない場合は、郵送しま

すのでご連絡ください。

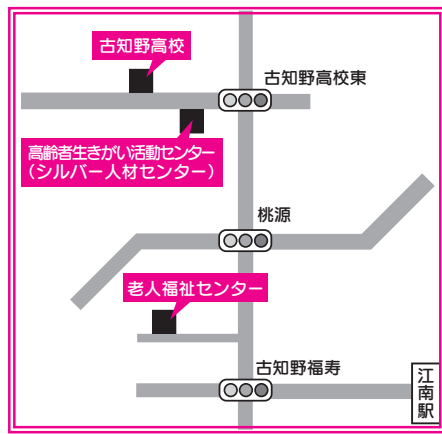
問合せ 税務課（内線283）

老人福祉センターの建て替えに伴い、指定避難所を一時変更します

変更後の指定避難所

●古知野高等学校（武道場）：古知野町高瀬1

●高齢者生きがい活動センター（シルバー人材センター）：古知野町花霞74
期間 4月1日（月）～令和8年3月31日（月）



問合せ 防災安全課（内線154）

フードドライブを

行います

フードドライブとは、家庭で賞味期限内で保管されたままになっている、もつたない食品を、フードバンクに寄付するものです。寄付した食品は支援を必要

とする人達に無償で届けます。

日時 2月5日（月）～9日（金）午前8時30分～午後5時15分

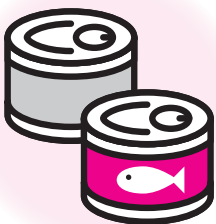
場所 環境事業センター、環境課

寄付していただきたい食品 米（玄米も可）、缶詰、インスタント食品、レトルト食品、乾物（パスタ、うどん、そばなど）、菓子（乳幼児用も可）、調味料、飲料

引き受けできない食品

- 賞味期限が明記されていない食品
 - 賞味期限が切れている食品
 - 賞味期限が1カ月を切っている食品
 - 開封されているもの
 - 生鮮食品（生肉、魚介類、生野菜）
 - 冷凍食品、冷蔵食品
 - アルコール類（ノンアルコール飲料も含む）
 - 医薬品、医薬部外品、医療用医薬品
- その他 米など重いものを大量に寄付する場合は、事前にご連絡ください。

問合せ 環境事業センター（内線407）



布袋駅北側鉄道高架下に リサイクルステーション を新設します

新たな資源回収拠点として江南市南部
リサイクルステーションを設置します。

また、4月の運用開始に先立ち、2月
に試験運用を行いますので、ご利用くだ
さい。

運用開始 4月7日(日)午前10時

場所 布袋町西布22-1 (布袋駅から北
へ約200m)
※駐車場の出入り口は西側道路



開設日時 毎週日曜・月曜・火曜日(祝日、
年末年始を除く) 午前10時～午後4時

収集品目 空き缶類、空き瓶類、ペット
ボトル、トレイ、発泡スチロール、プ
ラスチック製容器包装類、廃プラ

試験運用日時 2月4日(日)、18日(日)午前
10時～正午

その他 利用できるのは市民の方で、利
用者カードが必要です。カードは当日

受付で発行することができ、市ホーム
ページから事前にPDFデータで発行
することもできます。

問合せ 環境事業センター(内線407)



全国学力・ 学習状況調査の結果

市内小学校6年生と中学校3年生の全
児童生徒を対象に、4月18日に行われた
全国学力・学習状況調査から見られる特
徴の中で、代表的なものを市ホームペ
ージに掲載しています。

市教育委員会では、子どもたちの学力
や学習状況を把握分析した結果を基に、
学校での児童生徒への教育指導の充実や
学習状況の改善に役立てていきます。

問合せ 教育課(内線392)



下水道排水設備 指定工事店について

新たに次の1者が排水設備指定工事店
に指定されました。

・(株)鍛冶庫商店(小牧市☎0568-19
12978)

問合せ 下水道課(内線288)

市議会3月定例会の お知らせ

市議会3月定例会が、2月22日(木)から
開かれます。会期日程は決定次第、市議
会ホームページに掲載します。

問合せ 議事課(内線351)



本会議の様子が インターネットで ご覧いただけます

市議会では本会議の全日程を、イン
ターネットで生中継しています。

なお、過去1年分の一般質問は、録画
配信でもご覧いただけます。

また、定例会と臨時会の会議録(対象
期間は平成15年5月以降)の検索や閲覧
もできます。

問合せ 議事課(内線351)



家庭用品リサイクルバンク

問合せ 環境課(内線407)



市内在住で、営利を目的としない方が対象です。掲載している
品物について、問い合わせをいただいた方のみ相手方の連絡先
をお伝えします。その後は本人同士で話し合ってください。
※相手方の都合に配慮してご利用ください。
※掲載していても、すでに話し合いが成立している場合があります。
※交渉や品物の受け渡しなどは、市では責任を負いかねます。

ゆづります (◎は無料) 2月13日現在

- 三輪自転車(新品、ピンク)
- ◎ベビー用歩行器、◎おむつ用品(新生児用)、◎幼児用手押し車、
- ◎ローテーブル(横104cm×縦60cm×高さ39cm)、◎テレビ(40
インチ)、◎スキーウェア(120cm・140cm、赤・黒)、◎剣道防
具一式、◎黒紋付き・訪問着(女性用、リメイク用)、◎ひな人形(七
段飾り)、◎素焼き植木鉢(5号～11号、複数あり)、◎染物セツ
ト(液体、粉末など複数あり)、◎フィットネスバイク、◎大成高
等学校制服・体操服など一式(175A・LL)、◎西春高等学校制服(男
子用、17A)

もとめます (◎は無料)

- ◎子ども用スキー板セット(22cm以上)、◎テニスラケット(低学
年用)、◎ボディ(洋裁用)、◎間仕切り(籐製、幅200cm×高さ
140cm)、◎平安幼稚園体操服(冬用トレーナー、130cm)、◎江
南幼稚園帽子、◎江南幼稚園体操服(ズボン、110～120cm・赤
白帽子)

みんな集まれ!

わくわく情報

催し物

Home&nicco ホール自主文化事業

問合せ Home&nicco

ホール (☎55-2321)

チケット販売中のイベント

桂南光・春風亭昇太 二人会

日時 3月9日(土)午後1時30分

場所 大ホール

料金 全席指定4000円(申込時集金)

※未就学児入場不可

DANDYISM

BANQUET II

日時 3月10日(日)午後5時

場所 大ホール

出演者 古澤巖、山本耕史、塩谷哲、小沼ようすけ、大儀見

催し物

教室・講座

スポーツ

募集

元、井上陽介
料金 全席指定S席7500円、A席6000円(申込時集金)
※未就学児入場不可



チケット不要のイベント お昼の

「ふれあい土曜コンサート」

日時 2月17日(土)午後1時から

1時間程度

場所 ホワイエ

演奏者 やみーずプラス

演奏会名 やみーずの音楽会

今こそ考えたい地球環境とSDGs省エネの技を知ってみんな

で実践!

家庭や学校で手軽に取り組める省エネポイントを学びます。

日時 2月3日(土)午後2時

場所 第2会議室

定員 40人(先着順)

講師 浅野智恵美(家庭の省エネエキスパート)

申込 電話でHome&nicco

ホールへ。

すいとびあ江南 ひなまつり

箏・胡弓の演奏

日時 2月24日(土)午後3時~4時

場所 すいとびあ江南2階大広間

演奏者 古知野中学校箏曲部、松籟会江南支部

まゆびな作り

日時 2月24日(土)午前10時30分~正午②午後1時~2時30分

※材料がなくなり次第終了

場所 すいとびあ江南1階エントランスホール

講師 市国際交流協会会員

問合せ すいとびあ江南 (☎53-15111)

市男女共同参画 市民フェスタ

人と人のつながりを大切に 自分らしくいきいきと輝く!

SDGsゴール5

日時 3月2日(土)午前10時~午後3時30分

場所 Home&niccoホール

小ホール

各団体ステージ発表:午前10時

フェスタセレモニー、東小雪

さん講演会「LGBTを理解する」

「日本社会の中でマイノリティであること」:午後1時~(要入場整理券)

※セレモニー・講演会の入場整理券は1月26日(金)からウェブ申込または市民サービス課西分庁舎、Home&niccoホールで配布します。

展示室、第1・2会議室、和室

生け花体験、工作体験、缶バッジ作り

健康チェック(体組成測定、俊敏性測定)、赤ちゃん人形抱っこ体験、妊婦体験、まゆをつくろう「平和の鈴」、首肩の骨格ケア、リンパ&小顔体験、美肌・ハンドケア体験、姿勢チェック(ゆがみ診断)

団体活動発表

●体験コーナー(バランスボール、けん玉など)
●ジェンダーかるた
●くるみの里、BESS、お弁当・スイーツ販売
●ジェンダー川柳応募作品の展示、投票コーナー
●クイズラリー(景品あり)
その他 「小ホールセレモニー、講演会」のみ託児があります(満2歳以上から小学校就学前までの子を10人まで(先着順)。2月16日(金)までに電話で市民サービス課西分庁舎

(内線409)へ。
問合せ 市男女共同参画市民フェスタ実行委員会委員長 小森洋子(☎55-5058)、市民サービス課西分庁舎(内線409)

江南のイクメン集まれ

お父さんがお子さんと楽しめる遊びを紹介し、お父さんの育児参加を応援します。

日時 3月9日(土)①午前10時30分~11時30分②午後1時30分~2時30分

場所 交通児童遊園2階

対象者

①市内在住の令和2年4月2日~令和5年2月28日生まれの子とその父親

※未歩行のお父さんは午後の参加可

②市内在住の令和5年3月1日~7月31日生まれの子とその父親

定員 各10組程度(先着順)

申込・問合せ 2月5日(月)から

電話で第1子育て支援センター(☎56-6337)午前9時~午後4時30分

日、祝日を除くへ。

詳しくは

QRコード

ホームページは <https://www.city.konan.lg.jp/>

広報こうなん令和6年2月 24

図書館からのご案内

場所に図書館と記載のあるものはtokoto+tokoto+ia bo (布袋駅東複合公共施設)の図書館です。

問合せ 図書館 ☎56-2306

だっこのおはなし会

0歳からの乳幼児向けおはなし会を行います。

日時 ①2月1日(木)②2月15日(木)③2月22日(木)午前10時30分

場所 ①②3階図書館おはなし広場③古北にじろ会館2階図書・学習室

朗読者 図書館スタッフ

対象者 乳幼児

子ども向けアニメ上映会

「ダンボ」

サーカスの笑いものだったダンボが空飛ぶ象としてサーカスのスターに成長する物語です。

日時 2月4日(日)午後2時

場所 3階図書館イベントホール

対象者 幼児・小学生とその保護者

定員 40人(先着順)

世界の紙芝居

外国の昔話を外国の言葉で楽しみます。

日時 2月10日(土)午後3時

場所 3階図書館おはなし広場
朗読者 市国際交流協会会員「ふくらの家」
対象者 幼児から(大人も参加可)



みんなでブックトーク

「恋愛小説」

バレンタインデーにちなみ、恋のお話、恋していたとき読んだ本などちよつと甘めの読書会をします。

日時 2月11日(祝)午後2時

場所 4階図書館グループ学習室

対象者 18歳以上

定員 10人(先着順)

申込 2月1日(木)～10日(土)に電話または直接図書館へ。

耳で楽しむ読書体験!

ストーリーテリング

絵本や紙芝居などを使わないおはなし会を行います。

日時 2月17日(土)午後3時

場所 3階図書館イベントホール

語り手 ボランティアサークル
江南おはなしのろうそく
対象者 5歳から(大人も参加可)

手づくりのおはなし会

絵本の読み聞かせと簡単な工作をします。

日時 2月18日(日)午後3時

場所 4階図書館グループ学習室

朗読者 図書館スタッフ

対象者 幼児・小学校低学年

定員 5組(先着順)

東海テレビ「イチッチー文庫」

楽器生演奏に合わせた読み聞かせ

プロジェクトSPICAによる楽器演奏と東海テレビアナウンサーが読み聞かせを行います。

日時 2月23日(祝)午前11時

場所 3階図書館イベントホール

対象者 幼児、小学校低学年

定員 50人(先着順)

失敗しないための相続講座

ライフコンサルタントが相続を成功に導くコツを教えます。

日時 2月24日(土)午前10時

場所 3階図書館イベントホール

講師 林亨(ライフコンサルタント)

定員 50人(抽選。当選者のみ)

はがきを発送します
申込 2月1日(木)～16日(金)に電話または直接図書館へ。

英語でのおはなし会

英語の絵本の読み聞かせとゲームを行います。

日時 2月24日(土)午後3時30分

場所 3階図書館おはなし広場

朗読者 ティンカーベル

対象者 幼児、小学生

おはなし会with工作教室!

おはなし会と簡単な工作をします。

日時 2月25日(日)午前10時

場所 古北にじろ会館2階集会室

朗読者 図書館スタッフ

対象者 幼児・小学校低学年

定員 5組(先着順)



「人生会議」

住民講演会

人生会議とは、もしものときにそなえて大切にしていること、希望する将来の医療やケア

などをあらかじめ考え、家族などと話し合っておくことをいいます。
もし、急な病気やけがなどで自分の希望を伝えられなくなつたとしても、あなたの希望が尊重されると同時に、家族などの迷いや心の負担を減らすことにつながります。

講演会では、ドラマやクイズで分かりやすくお伝えします。

日時 3月9日(土)午後2時～3時30分(開場は午後1時30分)

場所 犬山市民交流センターフロイデ4階フロイデホール(犬山市松本町四丁目21)

定員 150人

※入場整理券をお持ちの方を優先します。

入場整理券 高齢者生きがい課、地域包括支援センター、保健センターで配布しています。

問合せ 尾北医師会地域ケア協

力センター ☎95-7027



フラワーパーク江南のイベントについて

※イベントの詳細は、こちらをご覧ください。



休園日(予定) 2月5日(月)、13日(火)、19日(月)、26日(月)

2月の開園時間 午前9時30分～午後4時30分

問合せ フラワーパーク江南管

理事事務所(☎57-2240)

フラワーパーク江南 早春フェア

早春花として名高いクリスマスローズをテーマとした企画展示や苗の販売会を行います。

期間 2月10日(土)～3月3日(日)

早春のクイズラリー

植物に関するクイズラリーをしながら園内を探索します。

期間 期間中毎日

場所 園内全域

フラワースナップ

～early spring～

花や風景など園内で撮影した写真をメールかインスタグラムに投稿いただき、掲示します。投稿した方には花か野菜の種またはポストカードをプレゼントします。

応募期間 2月10日(土)～3月2日(日)

掲示期間 2月11日(祝)～3月3日(日)

日(日)

場所 クリスタルフラワー1階

スノードームを作ろう!

デコパーツを組み合わせて、雪景色をイメージしたスノードームを作ります。

日時 2月10日(土)、11日(祝)①午前10時～11時②午前11時～正午③午後1時30分～2時30分④午後2時30分～3時30分

※整理券配布は①②午前9時45分～③④午後1時15分

場所 クリスタルフラワー1階

定員 各回10個(先着順)

料金 1個500円(当日集金)



クリスマスローズのペーパークラフト壁飾り

画用紙を使って、クリスマスローズをモチーフにした壁飾りを作ります。

日時 2月18日(日)①午前10時～11時30分②午後1時30分～3時

場所 クリスタルフラワー1階

定員 各回10個(抽選。後日結果をお知らせします)

料金 1個1000円(当日集金)

申込 2月4日(日)までにウェブ

申込または直接管理事務所へ。

クリスマスローズ展

「冬の貴婦人」として大人気のクリスマスローズの品種展示、寄せ植え展示、ドライフラワー・押し花を使った作品展示などを行います。

期間 2月23日(祝)～3月3日(日)

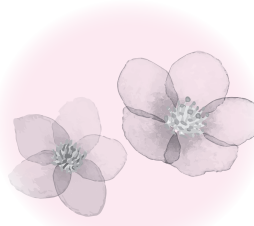
場所 クリスタルフラワー2階

クリスマスローズ販売会

色や模様、咲き方などさまざまな流通品種を販売します。

日時 2月24日(土)、25日(日)、3月2日(土)、3日(日)午前10時～午後4時

場所 クリスタルフラワー1階



平日のおさんぽ会

公園の四季を感じながら、今しかない親子の時間を楽しみませんか。

日時 3月27日(水)午前10時30分～午後1時

場所 II期地区学習棟付近(受付)

対象者 未就学児とその保護者

定員 10組(先着順)

料金 1家族500円(当日集金)

申込 NPO法人おさんぽやインスタグラムのダイレクトメッセージへ。

場所 II期地区学習棟付近(受付)

詳しくは



フラワーパーク江南 友の会のイベント

※イベント日時、内容は変更となる場合があります。

ふれあいまつり「10回し体験」

日時 2月11日(祝)午後1時30分～2時30分(雨天中止)

場所 II期地区学習棟前芝生広場

教室・講座

ファミリーふれあい教室 親子で楽しくロールケーキづくり

日時 2月25日(日)午前10時～正午

場所 古知野東公民館2階実習室

講師 中島哉子(栄養士)

対象者 市内在住の小・中学生とその保護者

※大人1人につき子どもは2人まで

定員 10組(抽選。後日結果をお知らせします)

料金 1家族1000円(当日集金)

持ち物 エプロン、三角巾、ふきん

申込 2月1日(木)～15日(木)にウェブ申込へ。

問合せ 生涯学習課(内線486)



市歴史ガイドの会 春の研修会

日時 3月6日(水)午前9時15分
～午後5時(受け付けは午前
9時5分～)

集合場所 Home & nico
ホール正面駐車場

コース 善慧寺、エイトソング
ス(昼食)、杉原千畝記念館、
八百津橋、土田城跡

※健脚向きです。

対象者 市歴史ガイドの会へ入
会希望の方

定員 20人(先着順)

料金 2500円(当日集金)

持ち物・服装 携帯電話、筆記
用具、飲み物、雨具、運動靴、
動きやすい服装

申込・問合せ 2月28日(水)まで
に電話で市歴史ガイドの会

富田(☎090-6648-
9494)へ。

外国人への 伝え方講座

市内に住む外国人の出身国が
多様化しています。

外国語に自信がなくても、やさしい日本語などを使って外国人とコミュニケーションをとる方法を一緒に学びませんか。

日時 3月10日(日)午後1時～3時

場所 古北にじいろ会館2階会議室1・2

講師 神田すみれ(県立大学)
定員 30人(先着順)

申込 2月1日(水)～29日(木)にウェブ申込へ。

問合せ 市国際交流協会事務局(生涯学習課内 内線397)



地域まちづくりフォーラム

地域で活動する団体などが地域を良くしていくこととする事業に対し、地域まちづくり補助金を交付しています。

令和5年度に補助金を活用した5事業の成果報告会に加え、学生が市のまちづくりについてワークショップを通じて話し合い、考えた結果の発表や、講演会を行います。

このことから考えます。

日時 3月10日(日)午後1時～4時

場所 toko+toko |
abo (布袋駅東複合公共施設)

内容 1階地域交流センター会議室

●「江南まちづくりLABO5
7」成果発表会

●「地域まちづくり補助事業」公開報告会

●地域まちづくりフォーラム「市民活動による地域おこしと市の未来」

定員 50人(先着順)

申込・問合せ 3月9日(土)までに電話、Eメールまたは直接地域交流センター(☎58-15771 Eメール:yo@konan-koryu.jp)へ。

※申込時に、氏名、電話番号、Eメールアドレスをお知らせください。

詳しくは



からだにうれしい 栄養教室

講義「コツコツ丈夫な骨つくり～骨粗しょう症予防の食事を知らそう～」と調理実習を行います。

日時 3月14日(木)午前10時～午後0時30分

場所 toko+toko |
abo (布袋駅東複合公共施設)

対象者 江南市に住居登録のある方

※8月に受講した方は参加できません。
定員 15人(先着順)

料金 1人200円(当日集金)

持ち物・服装 エプロン、三角巾、マスク、手拭きタオル、筆記用具、健康手帳(お持ちの方)、こうなん健康マイレージポイントカード(お持ちの方)、飲み物、動きやすい服装

申込・問合せ 2月5日(月)から電話または直接保健センター(☎56-4111)へ。

ひとり親家庭の親子のふれあいと家事を家族で支え合うための活動となることを目的に行います。

市母子寡婦福祉会 親子ふれあい 料理教室

日時 3月17日(日)午前9時30分～午後1時

場所 布袋ふれあい会館実習室

メニュー カラフル太巻き・豚巻き大根の照り焼き・お吸い物

対象者 市内在住の母子・父子家庭の親子(お子さんは小学生以上)

定員 6組(先着順)

持ち物 エプロン、バンダナ(頭を覆うもの)、手拭きタオル、布巾、マスク

その他 作った料理は会食する予定です。

申込・問合せ 2月1日(木)～8日(木)に電話または直接こども政策課(内線236)へ。



すいとびあ江南 うた仲間の集い

すいとびあ江南の定例イベントである「うた仲間カラオケを楽しまう」参加者の他、一般の出演希望者も募ります。

日時 3月19日(火)正午～午後4時

場所 すいとびあ江南1階多目的ホール

講師・出演者 砂田おさむ(演歌歌手)

定員 30人

※受付開始時点で定員を超える場合はその場で抽選

申込 2月11日(祝)午前9時～24日(土)に、直接すいとびあ江南へ。

問合せ すいとびあ江南(☎53-15111)

催し物

教室・講座

スポーツ

募集

元気で楽しく 高齢者教室

健康づくり・生きがいづくり・仲間づくりを目指し、市内5カ所で行います。研修と親睦を兼ねた社会見学も行います。
※内容や講師は、毎月変わります。

期日 4月～令和7年1月の毎月1回（全10回）

場所

- 第1高齢者教室（古知野地区（般若・中般若除く））：Home & nicoホール
 - 第2北部高齢者教室（布袋北部地区）：布袋ふれあい会館
 - 第2南部高齢者教室（布袋南部地区）：布袋南部学供
 - 第3高齢者教室（草井地区（般若・中般若含む））：草井学供
 - 第4高齢者教室（宮田地区・藤ヶ丘地区）：宮田学供
- 対象者** 市内在住のおおむね60歳以上の方
- 料金** 年額1000円（申込時集金）
- 申込・問合せ** 2月9日（金）までに直接高齢者生きがい課（内線2556）へ。

スポーツ

児童館合同

卓球大会

日時 2月24日（土）午前9時30分～

場所 草井学供

対象者 小学校3～6年生

定員 35人（先着順）

申込 2月3日（土）～12日（午前9時～午後5時）に直接次の施設へ。

- 交通児童遊園：布袋、布袋北、古知野西小学校区
 - 草井学供：草井小学校区
 - 古北学童保育所：古知野北小学校区
 - 藤ヶ丘児童館：藤里、門弟山、宮田小学校区
 - 古知野児童館：古知野東、古知野南小学校区
- 問合せ** 草井学供（☎57-7840）

市小学生ハンドボールスクール

日時 4月8日～令和7年3月31日の毎週月曜日（第3月曜日を除く）午後7時～9時

場所 KTXアリーナ内メイン

催物

教室・講座

スポーツ

募集

募集



嫁見まつり

「嫁見まつり」とは、お嫁さんがお姑さんおはなむすめに伴われて、旧正月25日に曼陀羅寺に参拝する伝統行事です。この行事を藤まつりのイベントとして行います。

日時 4月29日（祝）午前11時～午後1時ごろ

場所 曼陀羅寺公園

内容 ● お嫁さんとお姑さんの紹介（曼陀羅寺公園ステージ）

アリーナ
対象者 市内在住の小学生
定員 50人程度（先着順）
料金 月額1000円（初回集金、保険料別途）
申込・問合せ 申込書（KTXアリーナに用意）を直接市ハンドボール協会 大竹直人（☎54-3893）へ。

● 嫁見行列（曼陀羅寺公園の藤棚下）
● 昼食（曼陀羅寺庫裏）
対象者 お嫁さんと、そのお姑さん
定員 4組（抽選。後日結果をお知らせします）
服装 和装
その他 参加者には1組当たり記念品（数珠）・謝礼（5万円）を贈呈します。
※過去の藤コン♡大作戦IN江南でカップルとなり、そのまま結婚したお嫁さんが参加した場合は、謝礼が8万円となります。

申込・問合せ 2月16日（金）までに、ウェブ申込または申込書（商工観光課、市ホームページに用意）を郵送、ファクス、Eメールまたは直接市観光協会（商工観光課内）〒483-1701（住所不要）内線336 FAX 56-5516 Eメール shokko@city.konan.lg.jpへ。



県消費生活モニター

県では、消費者を取り巻くさまざまな問題に対応するため、消費生活モニターとして消費者行政の推進に協力いただける方を募集します。

● モニターの主な活動
● 日常生活の中で危険と思われる商品、不当な表示、悪質商法などの観察・情報提供（年2回程度）
● 地域・周囲など身近な方への消費生活に関する情報の提供
● 消費生活に関するアンケートへの回答（年1回）
● 研修会（任意、年1回の予定）への出席（交通費は自己負担）
応募資格 県内在住の満18歳以上の方（年齢は、令和6年4月1日現在）
任期 県が依頼した日から令和7年3月31日まで
謝礼 年額1500円以内（予定）
申込・問合せ 2月26日（月）（消印有効）までに、ウェブ申込または応募用紙（市役所西分庁舎、各県民事務所などの広報コーナー、県ホームページに用意）に記入し、郵送またはファクスで県民生活課（〒460-8501（住所不要）☎052-954-6163 FAX 052-972-6001）へ。



2月の相談案内

※「要予約」の記載がない相談は予約不要

名称	日時(正午から午後1時を除く)	場所	備考(問合せ)
障害児(者)発達相談	13日(火)、27日(火)	13:00~16:00	わかくさ園 福祉課へ要電話予約
手話通訳者設置	月曜・金曜日	9:00~13:00	市役所福祉課 市役所内で各種申請相談などの手続きに手話が必要とする方の通訳
	火曜・水曜・木曜日	13:00~17:00	
母子相談	月曜~金曜日	9:00~17:00	〃こども政策課 電話相談、メール相談(Eメールkodomo@city.konan.lg.jp)または面接相談
家庭児童相談	月曜~金曜日	9:00~17:00	
子育て相談	毎日	9:00~16:00	交通児童遊園 電話(☎54-1732)または面接相談
		9:00~16:00	古知野児童館 電話(☎55-5722)または面接相談
		9:00~16:00	藤ヶ丘児童館 電話(☎57-1001)または面接相談
	月曜~土曜日	9:00~16:30	子育て支援センター 電話(☎56-6337)または面接相談
	月曜~金曜日	9:00~16:30	第2子育て支援センター 電話(☎58-8885)または面接相談
8:30~17:15		こども家庭センター 電話(☎58-5850)または面接相談	
		9:00~16:00	全保育園 電話または面接相談
職業相談	月曜~金曜日	9:00~16:30	市役所江南ワーキングステーション(地域職業相談室)
若年者就職相談	16日(金)	9:30~12:00	防災センター 2階研修室3 相談日の前日までにいちのみや若者サポートステーション(☎0586-55-9286)へ要電話予約
市民相談	月曜・水曜・金曜日	9:00~12:00	市役所西分庁舎 オンライン相談の場合は相談日の1週間前までに市民サービス課へEメール(shohi@city.konan.lg.jp)で要予約
消費生活相談	月曜~金曜日	13:00~16:30	
法律相談	1日(木)、6日(火)、15日(木)、22日(木)、29日(木)	13:30~17:00	
多重債務相談	13日(火)	13:30~16:00	
登記相談	7日(水)、21日(水)、28日(水)	13:30~15:30	
行政書士相談	14日(水)	13:30~15:30	
不動産相談	16日(金)	13:30~16:30	
行政相談	8日(木)	13:30~15:30	
人権相談	15日(木)	13:30~15:30	
内職相談	2日(金)、9日(金)、16日(金)	10:00~12:00 13:00~15:00	
こころの相談	20日(火)	14:00~16:00	
福祉課へ要電話予約			
福祉課			
スマホ・パソコン初心者相談会	7日(水)、14日(水)、21日(水)、28日(水)	9:30~11:00	地域交流センター会議室1 仕事に関する内容の相談はできません。スマホ、ノートパソコンを所有している方はお持ちください。問い合わせは尾北シニアネット(☎53-2594)へ。
少年相談(いじめ、非行など)	月曜~金曜日	9:00~17:00	少年センター(市役所西分庁舎内) フリーダイヤル(☎0120-542-133)または少年センター(☎55-2133)電話相談、メール相談(Eメールs-soudan@aurora.ocn.ne.jp)または面接相談
不登校及び発達相談			適応指導教室(市役所西分庁舎内) 適応指導教室(☎51-4533)電話または面接相談
障害福祉相談	月曜~金曜日	9:00~17:00	老人福祉センター 障害福祉サービスを必要とする方や家族(☎81-8577) 高齢者・障害者の権利擁護相談(☎81-8577)へ要予約 生活困窮者からの自立に向けた生活相談(☎53-8851) ボランティア希望者や受け入れに関する相談(☎55-5262)
法律相談	16日(金)	13:30~16:00	
生活困窮者相談	月曜~金曜日	9:00~17:00	
ボランティア相談	月曜~金曜日	9:00~17:00	
経営に関する法律相談	20日(火)	13:00~15:00	江南商工会館 商工業に関する法律相談(要予約) 事業資金相談・日本公庫(要予約) 事業資金相談・信用保証協会(要予約)
金融相談	9日(金)	10:00~12:00	
		13:30~16:00	
外国人生活相談	月曜~金曜日	10:00~15:00	市国際交流協会「ふくらの家」 日本の制度で分からないこと、生活上の悩み相談
高齢者総合相談	月曜~金曜日 ※詳細は各センターでご確認ください。	9:00~17:00 ※詳細は各センターでご確認ください。	北部地域包括支援センター 電話(☎57-2155)
			中部地域包括支援センター 電話(☎51-3322)
			南部地域包括支援センター 電話(☎55-5470)
認知症介護相談	月曜~金曜日	10:00~16:00	電話相談 認知症介護についての電話相談(☎0562-31-1911)

2月保健センターガイド

詳しくは



★は予約制。午前8時30分から保健センターで予約受け付けします（窓口または電話）。
申込・問合せ 保健センター（☎56-4111）または市役所（☎54-1111内線286）

■ 成人保健

※江南市に住民登録のある方が対象です。

名称	実施日時	予約受付	対象者	内容など
検診 乳がん検診 ★要予約	2月1日(木) 午前・午後	受付中	40歳以上の女性（昭和59年3月31日以前に生まれた方） ※2年度に1回の受診間隔のため令和4年4月以降に受診している方は対象外です。	エックス線撮影法（マンモグラフィ） 定員 100人（先着順） 検診料 1200円 ※妊娠・授乳中、断乳後1年以内の方やペースメーカーを使用している方、豊胸手術、V-Pシャントを受けている方は受診できません。 ※視触診の実施はありません。

※江南市はがん検診推進事業（無料クーポン券）を実施していません。

名称	実施日時	予約受付	対象者	内容など	
保健師による健康相談	<保健センター> 毎週火曜日 9:30~11:30	予約の必要はありません。	市民	一般健康相談（血圧測定など） 生活習慣病予防の相談など ※電話相談可	
	<第2子育て支援センター> 2月13日(火) 10:00~11:30		育児中の市民	一般健康相談（血圧測定など） 生活習慣病予防の相談など ※ウォーキング運動（健康体操）、フットケアのミニ講座付き	
医師による健康相談 ★要予約	2月6日(火) 2月20日(火) 3月5日(火) 13:25~	随時	市民	保健センター嘱託医（内科医）による医療相談 定員 各2人（先着順） ※禁煙に関する相談可	
栄養相談 ★要予約	随時 ※事前に申し込みが必要です。		市民	食生活の見直し、病気予防の食事の取り方などの個別相談（治療食の相談はできません）	
歯の相談 ★要予約				歯や口の健康についての個別相談	
保健師による訪問相談 ★要予約				40歳以上で療養上の保健指導が必要な市民またはその家族	病気および健康増進に関する訪問相談
歯科衛生士による訪問口腔衛生相談 ★要予約				40歳以上の要介護状態またはそれに準ずる状態にある市民	歯や口の健康についての訪問相談
管理栄養士による訪問栄養相談 ★要予約					食生活の見直し、病気予防の食事の取り方などの訪問相談（治療食の相談はできません）

■ 定期予防接種の再接種費用の助成

※骨髄移植手術などにより免疫が消失した子どもの再接種費用を助成します。※回数・間隔を規定通り終えた定期予防接種の再接種に限りです。
 ※再接種する前に申請が必要です。 ※詳しくは市ホームページをご覧ください。

名称	対象者	対象期間	助成金額
定期予防接種の再接種費用の助成	以下の全てに該当する方 ・江南市に住民登録のある方 ・骨髄移植手術などにより、接種済みの定期予防接種の効果が期待できないと主治医に判断された方 ・再接種時に、以下の年齢に達するまでの方 BCG（4歳）、小児用肺炎球菌（6歳）、ヒブ（10歳）、四種混合（15歳）、その他（20歳）	再接種を受けた年度の3月31日まで （土曜・日曜日の場合は前日まで）	接種費用の全額 （上限あり）

■ こうなん健康マイレージ ※アプリ「あいち健康プラス」で参加できます。

市内在住、在勤または在学の方の健康づくりを応援する健康マイレージ事業を実施しています。健康づくりに関する取り組みとイベント・健（検）診を合わせて40ポイントためると県内の協力店で利用できる優待カード「まいか」と参加賞（口腔ケアセット）がもらえます。ポイントカードまたはアプリ「あいち健康プラス」で参加できます。詳しくは、市ホームページかチラシ（保健センター、市役所、各支所などに用意）をご覧ください。

■ かかりつけ医を持ちましょう

現在、国の方針で大きな病院とかかりつけ医の機能分担を推進しています。健康保険法では、大きな病院を紹介状なしで受診するときに診察料に追加して支払う「選定療養費」が定められており、窓口での医療費負担も多くなる場合もあります。近くの開業医などをかかりつけ医に持つとともに、体調が悪いと感じたときは、まずはかかりつけ医の診療を受けましょう。

選定療養費の一例（令和5年12月時点） 江南厚生病院 7700円、総合犬山中央病院 2750円、さくら総合病院 1650円

■ 一般不妊治療費の助成

※詳しくは市ホームページをご覧ください。
 ※特定不妊治療・不育症検査費助成に関しては江南保健所（☎56-2157）へお問い合わせください。

名称	対象者	対象期間	申請期限	助成内容と金額
一般不妊治療費の助成	以下の全てに該当する方 ・産婦人科などで一般不妊治療を受けた方 ・治療開始日時点での夫婦 ※戸籍上の夫婦で治療期間かつ申請日に江南市に在住する方 上記内容を満たさなくても、助成対象となる可能性があります。詳しくは保健センターへお問い合わせください。	令和5年3月～ 令和6年2月診療分	令和6年 3月29日(金)	・助成内容 保険適用外の一般不妊治療に係る検査及び治療費 ・助成金額 自己負担額の2分の1で1年度4万5千円が上限。 （ただし24カ月で通算9万円まで）

※助成を開始した診療月から通算24カ月が助成期間となります。

■ こども家庭センター（妊娠・出産について）

こども家庭センターとは、妊娠・出産・子育ての身近な相談窓口です。保健師や助産師の資格を持つ専門の職員が対応し、妊娠準備期から子育て期を切れ目なくサポートしていきます（オンライン相談も可）。

問合せ こども家庭センター（☎56-4120）月曜～金曜日 午前8時30分～午後5時15分

■ 子どもの予防接種

生後2カ月ごろに乳児期に開始する予防接種の予約票を郵送しています。転入した方や予約票がない方は親子健康手帳（母子健康手帳）をお持ちください。やむを得ない事情で保護者が同伴できない場合は、お子さんの健康状態の分かる親族などの同伴が可能です。その場合は、保護者の委任状（保健センター、市ホームページに用意）が必要です。

※江南市に住民登録のある方が対象です。

■ お母さんと子どもの健康

※保健センターを利用するときは、親子健康手帳（母子健康手帳）をお持ちください。

※乳幼児健診時に一緒に来た付き添いのお子さんを預かります。希望する方は、当日、受付にお申し出ください。

※江南市に住民登録のある方が対象です。

	名称	対象者	実施日	受付時間	実施時間	予約受付	定員	内容など	
健診	4カ月児健康診査	令和5年10月1日～20日生まれ	2月8日(休)	13:00～14:00	13:00～ ※健診の 所要時間は 90分～120 分です。	予約の必要は ありません。 ※日程変更を 希望される場 合はご連絡く ださい。	-	生後6カ月未満で未受診の方も可	
	1歳6カ月児健康診査	令和5年10月21日～31日生まれ	2月22日(休)					2歳未満で未受診の方も可 ※フツ化物塗布があります。	
	3歳児健康診査	令和4年7月1日～14日生まれ 令和4年7月15日～31日生まれ	2月14日(休) 2月28日(休)					4歳未満で未受診の方も可	
	2歳児歯科健康診査	令和3年2月1日～17日生まれ 令和3年2月18日～28日生まれ	2月5日(月) 2月19日(月)					-	2歳4カ月未満で未受診の方も可 歯科診察、ブラッシング指導、 フツ化物塗布、歯科・栄養・育 児相談など
		令和4年2月1日～16日生まれ 令和4年2月17日～28日生まれ	2月2日(金) 2月16日(金)						
教室・講座	ハッピーババママ教室 妊娠編（平日編） ★要予約	妊婦とその夫（パートナー）	3月7日(休)	9:15～9:30	9:30～11:40	2月2日(金)～	10組 (先着順)	歯科衛生士・管理栄養士による講 話、お父さんの妊婦体験・マタニ ティ体験、助産師との座談会、バ バママ交流会、「妊娠、出産、子 育て何でも聞いちゃおう！話し ちゃおう！」、赤ちゃん人形を 使ったの抱っこ体験	
	ハッピーババママ教室 妊娠編（休日編） ★要予約	妊婦とその夫（パートナー）	3月3日(日)	午前の部 9:15～9:30 午後の部 13:15～13:30	9:30～11:30 13:30～15:30	2月2日(金)～	12組 (先着順)	育児体験（抱っこ、おむつ換え、 もく浴）など	
	産後リフレッシュ教室 ★要予約	令和5年11月～12月生まれの子 とその母親	2月22日(休)	9:15～9:30	9:30～11:30	2月1日(休)～	10組 (先着順)	リフレッシュ体操・ベビーマッ サージなど	
	離乳食講習会（前期） ★要予約	5～8カ月児とその保護者	2月9日(金) 3月8日(金)	10:15～10:30	10:30～11:15	受付中	各15組 (先着順)	離乳食の話、歯の話	
	離乳食講習会（後期） ★要予約	9カ月～1歳6カ月児とその保護者	2月6日(火) 3月5日(火)			受付中	各15組 (先着順)	離乳食の話	
	歯～ピカ教室 ★要予約	①令和4年12月～令和5年2月生 まれの子とその保護者 ②令和4年8月～11月生まれの子 とその保護者	2月20日(火)	9:15～9:30 10:20～10:30	9:30～10:20 10:30～11:20	2月1日(休)～	各5組 (先着順)	むし歯予防の話、ブラッシング 指導など ※①②のどちらか1回のみので 参加です。	
相談	身体計測のみ ★要予約	乳幼児とその保護者	2月16日(金)	9:00～10:45 の中で予約時に 指定された時間	2月1日(休)～	60組 (先着順)	身体計測		
	育児相談 ★要予約					12組 (先着順)	身体計測や子育て相談など		
	はみがき相談 ★要予約					8組 (先着順)	歯磨きに関する個別相談		
	卒乳相談 ★要予約					4組 (先着順)	卒乳に関する個別相談		
	離乳食・栄養相談 ★要予約					8組 (先着順)	離乳食・食事・おやつに関する 個別相談		
	親子健康手帳（母子健康手帳） 交付およびおめでとう相談	医療機関などで妊娠届出書を発行された方	月曜～金曜日 (祝日除く)	9:00～12:00	予約の必要はありません。	-	親子健康手帳（母子健康手帳）、 妊婦健康診査受診票の交付など ※マイナンバーの分かる物をお 持ちください。		
	こんにちは 赤ちゃん訪問	生後4カ月までの子とその保護者	随時	随時	随時	-	子育て情報などを家庭に届けに 伺います。		
助産師による訪問相談 ★要予約	妊産婦・乳幼児	授乳・育児などに関する相談、体 重測定など							
保健師による訪問相談 ★要予約	妊産婦・乳幼児					健康・育児・発達などに関する 訪問相談			

※フツ化物塗布について

1歳6カ月児健康診査、2歳児歯科健康診査では、希望するお子さんにフツ化物塗布を行います。事前に歯磨きをしてお越しください。また、フツ化物塗布後30分は飲食ができませんので、塗布前に水分補給ができるようお茶などをお持ちください。

★は予約制。予約開始日の午前8時30分から予約受け付けします（窓口または電話）。

■ 養育医療の申請

指定養育医療機関に入院中の未熟児などで、医師が入院養育を必要と認めた方が対象です。

入院中に必要書類をそろえて申請してください。詳しくは保健センターへお問い合わせください。

■ 低体重児の届出

2500g未満の赤ちゃんが生まれたら、速やかに保健センターへ届け出てください。

保健センターの電話番号は ☎ 0587-56-4111

または市役所 ☎ 0587-54-1111（内線 454）

2月の生活情報



ごみカレンダー 分別ごみ、粗大ごみ（戸別収集）

	収集地区	期日
1	古知野区全域	9(金) 27(火)
2	石枕、山王、山王北、前野、布袋区全域、大海道、寄木、安良、今市場、力長、木賀東、下山、西布	14(水) 29(水)
3	五明、小郷、曾本、小折本町、東町、田代、小折町、南山、天王町、北山	13(火) 28(火)
4	赤童子西（大間町を含む）、赤童子東、北野、尾崎、木賀本郷、木賀町、中奈良、ナビタウン江南Ⅱ	8(木) 22(木)
5	東野、上奈良、河野、松竹、前飛保	6(火) 19(月)
6	島宮、県営島宮住宅、藤ヶ丘（1棟～54棟）、県営松竹住宅、パークシティ江南、マーメイドタウン江南	1(木) 20(火)
7	神明、生原、四ツ谷、本郷、南野、藤ヶ丘（55棟～216棟）、後飛保	2(金) 21(水)
8	草井、小杣、慈光堂、小脇、村久野、鹿子島	7(水) 26(月)
9	砂場、宮後中、宮後東、江森、山尻、勝佐、和田、般若、中般若	15(木)
10	飛高、高屋、野白町、宮後上、大松原自治区	5(月) 16(金)



市税などの納期限

固定資産税・都市計画税※	第4期	2月29日(休)
国民健康保険税※	第7期	
介護保険料		
後期高齢者医療保険料		
下水道受益者負担金	第4期	

- ・口座振替をご利用の方は納期限の日に振替納付します。
- ・※の税については、コンビニエンスストアやスマートフォン決済アプリでも納付できます。



スポーツ施設の先行予約



施設名	日付	時間	対象者
各グラウンド	2月17日(土)	9:30～	市内在住者に限る
各テニスコート		13:30～	



休日急病診療所 （北野町川石 25-12 ☎ 56-4112）



診療日	受付時間	診療科目
4(日)、11(祝)、12(休)、18(日)、23(祝)、25(日)	8:30～11:30 (診療は9:00～) 13:30～18:30 (診療は14:00～)	内科、小児科、 外科、歯科 ※歯科は午前中のみ

- ※発熱、咳、のどの痛み等の症状で受診を希望される方は、事前に電話連絡したうえで受診してください。
- ※マイナンバーカードの健康保険証利用が開始されましたが、健康保険証も併せてお持ちください。
- ※応急処置を施す診療所のため、他の医療機関を紹介することがあります。また、時間外は、救急医療情報センター（☎0586-72-1133）をご利用ください。
- ※天候による休診は、受付時間内に電話でお問い合わせを、診療日の医師は、市ホームページをご覧ください。



市役所の便利な利用法(市役所の開庁日時：月曜～金曜日 午前8時30分～午後5時15分（祝休日は除く）)

市役所の窓口が開いている時間にお越しになれないときは、下表の方法をご利用ください。
※請求できる方、受取時に必要なものなどの要件がありますので、利用するときは必ず事前に担当課までお問い合わせください。

	請求できるもの	日時・場所および請求方法	担当課
日曜日市役所	〈市民サービス課〉 戸籍全部（個人）事項証明書（戸籍謄・抄本）、住民票の写し、印鑑登録証明書（郵送請求不可）、その他証明書	11日(祝)、25日(日)（毎月第2・第4日曜日）8:30～12:30 市民サービス課、税務課、収納課 ※収納課では、納税相談、市税などの受け取りを行っています。	市民サービス課 （内線 221） 税務課 （内線 262） 収納課 （内線 272）
郵送請求	〈税務課〉 課税所得証明書、納税証明書、固定資産関係証明書	「交付申請書（郵送用）」（市ホームページに用意）、手数料（定額小為替に限る）、運転免許証などの本人確認書類の写し、返信用封筒（返送先を記入し切手貼付したもの）を郵送してください。自宅に返送します。 ※定額小為替は郵便局で購入することができます。 ◀市民サービス課への交付申請書はこちら ◀税務課への交付申請書はこちら	
電話予約	〈市民サービス課〉 住民票および戸籍の附票の写し 〈税務課〉 課税所得証明書、納税証明書、固定資産関係証明書	予約日時：月曜～金曜日（祝休日を除く）8:30～17:00 交付日時：月曜～金曜日 17:30～20:00 土曜・日曜日、祝休日 9:00～20:00 交付場所：市役所宿直室（1階北玄関横）	
スマートフォン申請	〈市民サービス課〉 戸籍謄・抄本、戸籍の附票の写し、 独身証明書、身元証明書 〈税務課〉 課税所得証明書、納税証明書、固定資産関係証明書	オンラインで証明書の発行を申請できます。 スマートフォンアプリ内で手数料と郵送料の支払いをクレジットカードで行うことができ、手続き完了後、自宅へ証明書を郵送します。 必要なもの：スマートフォン、マイナンバーカード、クレジットカード ◀詳しくはこちら	

2月の催し物

市民カレンダー

1(木)	ひな飾り(～3月3日 すいとびあ江南)
2(金)	
3(土)	YUYUウォーキング (9:00～ すいとびあ江南) 今こそ考えたい地球環境とSDGs省エネの技を知ってみんなで実践! (14:00～ Home&nicoホール)
4(日)	
5(月)	※フラワーパーク江南休園日 (予定)
6(火)	
7(水)	
8(木)	※図書館休館日
9(金)	
10(土)	
11(日)	日曜日役所開設 (8:30～12:30 市民サービス課、税務課、収納課)
12(月)	
13(火)	※フラワーパーク江南休園日 (予定)
14(水)	※すいとびあ江南休館日
15(木)	
16(金)	
17(土)	お昼の「ふれあい土曜コンサート」 (13:00～ Home&nicoホール)
18(日)	
19(月)	※Home&nicoホール・歴史民俗資料館休館日 ※フラワーパーク江南休園日 (予定)
20(火)	
21(水)	※布袋ふれあい会館休館日
22(木)	※図書館休館日
23(金)	
24(土)	
25(日)	日曜日役所開設 (8:30～12:30 市民サービス課、税務課、収納課)
26(月)	※フラワーパーク江南休園日 (予定)
27(火)	水曜会展 (～3月4日 市役所西分庁舎)
28(水)	
29(木)	

Home&nicoホール(午前9時～午後5時 ☎55-2321)

詳しくは主催者へお問い合わせください。

場所	内容	期日	開演時間	入場方法	主催者(問合せ)
大ホール	ティップネス発表会	4(日)	13:00	無料	ティップネス ☎53-6311
小ホール	第9回上嶋友里奈会 ピアノ教室発表会	25(日)	13:30	無料	長瀬 ☎090-9123-9710
ホワイエ	お昼の「ふれあい土曜コンサート」 やみーずプラス	17(土)	13:00	無料	Home&nicoホール ☎55-2321
第2会議室	今こそ考えたい地球環境とSDGs省エネの技を知ってみんなで実践!	3(土)	14:00	無料	Home&nicoホール ☎55-2321
展示室	江南市美術協会展	18(日)	11:00	無料	高木 ☎090-5852-9061
		19(月)～23(祝)	9:00		
		24(土)			

江南市役所西分庁舎

(月曜～金曜日…午前8時30分～午後5時15分)

土曜・日曜日、祝休日…午前9時～午後5時 内線225)

内容	期間
水曜会展	27日(火)～3月4日(月)

関連施設連絡先一覧

施設名	電話番号	施設名	電話番号
布袋ふれあい会館(布袋支所)	☎55-0196	環境事業センター	☎56-4436
宮田支所	☎58-7344	高齢者生きがい活動センター(シルバー人材センター)	☎56-2155
草井支所	☎57-8348	老人福祉センター	☎54-9300
toko*toko*labo(布袋駅東複合公共施設)		Home&nicoホール	☎55-2321
地域交流センター	☎58-5771	古知野東公民館	☎56-1990
保健センター	☎56-4111	古知野西公民館	☎53-0044
こども家庭センター	☎56-4120	古知野北公民館	☎55-2416
子育て	☎58-5850	布袋北部地区学習等供用施設	☎54-5535
子育て支援センター	☎56-6337	布袋南部地区学習等供用施設	☎56-0290
図書館	☎56-2306	宮田地区学習等供用施設	☎57-0400
第2子育て支援センター	☎58-8885	草井地区学習等供用施設	☎57-7840
第3子育て支援センター	☎55-6166	KTXアリーナ	☎55-5261
交通児童遊園	☎54-1732		

人口、事故件数など

人口 (12月末日現在)	9万8729人 男4万8450人 女5万279人
世帯数 (12月末日現在)	4万2909世帯
出生届出件数 (12月)	42件
高齢化率 (12月末日現在)	28.0%
人身事故件数 (令和5年累計)	392件 死亡0人 重傷者9人 軽症者447人
物損事故件数 (令和5年累計)	2579件



広報こうなんは、
植物油インキを使用しています。

このページは「広報こうなん」 有料広告のページです。

楽しく学びながら
世界とつながる力を
身につけましょう…

英会話教室

驚きの低価格、月謝3,450円!

※入会金(7千円)、教材費(年間9千円)
別途消費税必要



江南市 **KTXアリーナ**
(土曜日の午前、各40分間)

3~6歳 11時15分~
小学生 10時30分~
大人 13時20分~

江南市 **KTXアリーナ**
(水曜日の午後、各40分間)

3~6歳 16時20分~
小学生 17時00分~
大人 9時30分~
ベビー(1~3歳児) & ママ
10時20分~

オンライン

小学生(月曜日) 18時30分~19時00分
大人(土曜日) 11時00分~12時00分

マンツーマン

曜日・時間・料金等については
お問い合わせください。

3~6歳

楽しく学ぶ

挨拶/出席、ウォームアップ、
TPR/ゲーム、テキスト、
ソングとGoodbye

小学生

学びタイム

挨拶/文法練習、宿題と出席、
ウォームアップ/アクティビティ、
テキスト、復習とGoodbye

大人

日常・ビジネス

日常会話を中心にWhat's New
から始まりテキストを利用
しながら盛り上げる内容

募集特典

3・4月の月謝

0円!

2月1日
9時~ ☎
受付開始

各先着順8名
限定特典となります

イングリッシュガーデン

☎ 090-4165-6517
052-710-4814

公式HPは右のQRコードから→



〒463-0001 名古屋市守山区上志段味東山863-1

KTXアリーナ



広告の内容に関する問い合わせは、直接広告主へお願いします。