

# Konan

広報こうなん

令和6年  
Vol.1122

# 10



市制70周年記念 江南市民花火大会2024





市制70周年記念

# 江南市民花火大会2024

10月12日(土) 午後7時～7時55分

すいとぴあ江南芝生広場

小雨決行  
予備日10月13日(日)

問合せ 江南市民花火大会実行委員会 2024 ((一社) 江南青年会議所事務局内)  
(☎ 080-4523-9356 (土曜・日曜日、祝日を除く 午前10時～午後4時))



## コンサート

松田敏来

午後5時～5時15分

※花火が延期の場合は予備日に順延

X+ (えくすと)

午後5時20分～5時35分

※花火が延期の場合は中止

## キッチンカー

SNSで話題の  
お店が大集合



午後4時～8時15分

## Access

シャトルバスをご利用ください

- ▶ 運行時間 15分間隔
- 行き…午後4時～6時30分
- 帰り…終了後、すいとぴあ江南から随時運行
- ▶ 料金 1回400円 (小学生以上)  
※路線バス料金と異なります。



- ①宮田神明町交差点東側
- ②宮田町生原「生原公民館」北側
- ③宮田町平和「弘盛自動車」前
- ④後飛保町西町交差点南側
- ⑤松竹町西松竹交差点南側
- ⑥平和堂江南店北側
- ⑦ヴァイアモールアピタ江南西店前
- ⑧曼陀羅寺公園駐車場前
- ⑨江南団地藤ヶ丘郵便局北側
- ⑩村久野町藤里交差点西側

## 前日までの場所取り禁止

前日までに場所取りされている場合、撤去することがあります。

## 周辺道路の規制

当日は、午後5時から会場周辺道路の規制を行います。

## 臨時駐車場

- ▶ 場所 すいとぴあ江南周辺河川敷
- ▶ 料金 1000円 (会場整備協力金)
- ※台数に限りがあります。できる限りシャトルバスをご利用ください。

## クリーンアップキャンペーン

まちづくり江南市民会議では、花火大会翌日に、すいとぴあ江南周辺を清掃していただける方を募集します。

- ▶ 日時 花火大会翌日 午前7時～
- ▶ 集合場所 すいとぴあ江南芝生広場
- ※軍手などを持って直接会場へお越しください



# 総合防災訓練

市民参加型訓練「見て、聞いて、体験する」

11月3日(祝) 午前9時～

蘇南公園多目的グラウンド

雨天時 蘇南公園多目的広場駐車場



問合せ 防災安全課 (内線156)

災害に対する心構えを身に付ける機会としてご参加ください



訓練内容は予定です。変更・中止する場合があります。



応急復旧訓練



給水訓練



啓発コーナー

他に仮設トイレ訓練、消火器取り扱い訓練、煙体験、車両展示(自衛隊、消防署)などを予定しています。

## 家庭での備えは万全ですか

### 備蓄品は最低3日分必要です

水・食料などの備えは最低3日分を確保することが望ましいと言われてしています。しかし、災害規模によっては、支援物資が数日届かないことも考えられます。家庭においても3日を超えても大丈夫と思える備蓄をお願いします。

また、令和6年1月1日に発生した能登半島地震では、断水が発生し、トイレが長期間使用できなくなりました。家庭でも簡易・携帯トイレの備蓄をお願いします。

### 備蓄の目安(1人1日当たり)



3食×3日間



3ℓ×3日間



5回×3日間

### 家具の転倒防止対策をしてください

地震で亡くなったり、けがをする方の多くは、建物の倒壊や家具の転倒などによるものが原因です。家具の固定や配置を工夫し、地震に備えてください。

市では、地震などで家具の転倒による事故の防止・軽減を図るための資機材、購入や取り付けにかかった費用の一部を補助します。



### 防災ハンドブックをご活用ください

備蓄品リストなどをまとめた防災ハンドブックはこちら▶





市制70周年記念

## 2024江南市消費生活展

問合せ 市民サービス課（内線225）

10月19日(土) 午前10時～午後3時30分 **Home&nicoホール** (大・小ホール、展示室、第1会議室)

賢い消費者になるため、暮らしの知恵や悪質商法の手口などを学べます。

### 江南高校吹奏楽部演奏会



大ホール 午後2時～  
(開場は午後1時30分)  
※入場整理券不要

### 新喜劇『悪質商法撃退編』要整理券



小ホール 午前11時～  
(開場は午前10時30分)  
整理券は、10月1日(火)から市役所、市役所西分庁舎、各支所、Home&nicoホールで配布  
右の2次元コードからも申し込むことができます。



### 展示

消費者団体江南市ふじの実会、消費者団体仲良し会、消費者グループおれんじ、市女性交通安全クラブ、江南警察署、市消費生活協力員、行政相談委員、ガールスカウト愛知県第11団、市内郵便局、市消費生活センター、バングラデシュ教育支援の会 (BESS)、市人権擁護委員、水道・下水道課、マイナンバーカード申請特設窓口

### 販売

- 共同購入品 (ふじの実会) ●新鮮市 (あかね園火曜市、朝市安良)
- フリーマーケット・バザー (ふじの実会、ガールスカウト) ●フェアトレード商品 (BESS)
- キッチンカー (焼きそば、ポテト、揚げ餃子、玄米おにぎり、ドライカレー、絹糸モンプラン)

### 参加体験

- iPad体験学習 (介護予防トレーニング) ●キッズマネースクール (要事前予約)
- ガチャガチャのくじ引き (数量限定で高校生まで参加可) ●折り紙工作
- 秋季限定ブレンドコーヒーの試飲 (スターバックスコーヒー)  
※数量限定。配布は午前11時～、午後1時～
- クイズラリー (数量限定で参加者へ景品あり)

10月1日(火)から  
キッズマネースクールの  
予約ができます▶



## 江南スイーツマルシェ

問合せ 商工観光課（内線365）

10月19日(土) 午前10時～午後3時30分 **Home&nicoホール** (大ホールホワイエ)

市制70周年記念でお店と市がコラボしたスイーツや市内で愛されるスイーツなどが販売されます。この機会に特別なスイーツをお楽しみください。

### SHOP (予定)

柏屋、恋うさぎ、ネクストフードラボ (NEXT food LABO)、パティスリーデゼル、ボランティア団体笑夢、抹茶文庫、嫁見餅総本家、ジェローム・ルピネ (Jerome Lepinay)



市制70周年記念

## 公民館フェスタ



問合せ  
生涯学習課（内線339）

10月19日(土) 午前10時～午後3時、20日(日) 午前9時～午後3時

**Home&nicoホール** (第2会議室・美術工芸室、音楽室(19日)、小ホール (20日))

市内の3公民館（古知野東、西、北）で活動しているサークルが集まり、作品展示とステージ発表を行います。

### 展示

ハンドニットの会、江南囲碁同好会、水曜会、ヒポファミリークラブ江南、おしゃれニット、絵てがみの会、すずらん、江南伊勢型紙同好会、柳葉会、フォトユー



### ステージ

江南オカリナウインズ、アールグレイ、プアナニカーネーション、盆踊り同好会、琴の和の会、ふれあいコーラス、ぶるさ～る、THE CLEAR FLOW、オカリナ風の詩、スカーフ



## 市制70周年記念オリジナルドラマ

# 市民エキストラ募集



市制70周年を記念して、江南市を舞台としたオリジナルドラマを制作します。  
ドラマのエンディングシーンで、市民エキストラとしてご参加いただける方を募集します。

- ▶撮影日時 11月16日(土)午前8時～午後5時ごろ  
(予備日11月30日(土)。実際の撮影は、1時間程度を予定)
- ▶撮影場所 市内各所
- ▶対象者 市内在住または在学・在勤の方
- ▶その他 申込者に撮影場所などの詳細を後日お知らせします。
- ▶申込 11月10日(日)までにウェブ申込へ。
- ▶問合せ 企画課（内線305）



# 川と海のクリーン大作戦

～みんなの力を結集してふるさとのきれいな川や海を子どもたちに残そう～

10月20日(日) 午前8時から1時間程度(小雨決行)

木曾川、長良川、揖斐川、伊勢湾海岸に隣接する市町村で一斉清掃を行います。

## 江南市の清掃場所



江南緑地公園(草井) …すいとぴあ江南北側の芝生広場と野球場の間の駐車場



フラワーパーク江南…公園西側コンポストセンター前



蘇南公園…パークゴルフ場東側あずまや付近



五条大橋…国道155号線北側の尾北自然歩道の休憩所付近



しみず公園…公園トイレ付近



布袋神社…布袋児童遊園トイレ付近

### ▶その他

- 当日は、希望した集合場所へ集まり、代表者は受付へお越しください。
- 作業着、軍手、運動靴などで安全確保に十分注意した服装で参加し、清掃に必要な物は各自ご用意ください(ごみ袋のみ市で用意します)。
- 拾ったごみは、指定の集積場所まで運び、分別を行ってください。
- 五条大橋、しみず公園、布袋神社の会場には、駐車場がありませんので、徒歩などでご参加ください。

▶申込・問合せ 10月11日(金) (必着) までに、住所、氏名(団体の場合は代表者名、人数)、中止時の連絡先、希望する集合場所を電話、郵送、Eメールまたは直接下水道課(〒483-8018般若町中山146 内線371 gesui@city.konan.lg.jp)へ。

※下水道課は市役所本庁舎内にはありませんので、ご注意ください。

令和6年11月分(令和7年1月支払い分)から

# 児童扶養手当の制度が変わります

問合せ こども未来課(内線215)

## 第3子以降の児童の支給額が増えます

※一部支給の額は、所得に応じて決定されます。

改正前		改正後	
全部支給	6450円	全部支給	1万750円
一部支給	6440円～3230円	一部支給	1万740円～5380円

## 所得制限限度額が引き上げられます

税法上の扶養親族の数	所得制限限度額(受給資格者の所得額)			
	全部支給		一部支給	
	改正前	改正後	改正前	改正後
0人	49万円	69万円	192万円	208万円
1人	87万円	107万円	230万円	246万円
2人	125万円	145万円	268万円	284万円
3人	163万円	183万円	306万円	322万円
4人	201万円	221万円	344万円	360万円
5人	239万円	259万円	382万円	398万円



## 所得制限限度額の引き上げにより、新たに対象となる方は申請が必要です

現在、所得制限限度額の超過などで手当を受給していない方も、この改正により、手当を受給できる場合があります。

令和6年11月分から受給するためには、10月中に申請が必要です。お早めにご相談ください。

詳しくは▼



## 各種手当についてご相談ください

児童扶養手当  
(国の制度)

愛知県  
遺児手当

江南市  
児童扶養手当

父母の離婚や死亡などでひとり親となった家庭や、父母のどちらかに重度の障害がある家庭で、18歳以下の児童を養育している方は、児童扶養手当などが支給される場合がありますのでご相談ください。

ただし、次のいずれかに当てはまる場合は、手当が支給されません(江南市児童扶養手当

は①、②のどちらかのみ)。

- ①所得制限を超える場合
- ②児童が児童福祉施設(母子生活支援施設、通園施設は除く)に入所している場合
- ③請求者・対象児童が公的年金など(遺族年金、障害年金、老齢年金、労災年金、遺族補償など)を受給できる場合

詳しくは▼







### 保育園などの令和7年4月入園案内

令和7年4月に入園を希望する方の申し込みを受け付けます。

すでに保育園、認定こども園（保育園部分）に入園している園児は、申し込み必要はありません。後日、各園から継続手続きの案内をします。

#### ▶資料の配布場所・期間

- 市ホームページ…10月1日(火)～11月1日(金)
- 保育園、布袋ぽっぽ園、グレイス、みどりの風…10月1日(火)～11日(金)（日曜日、祝日を除く）
- こども未来課…10月1日(火)～11月1日(金)（土曜・日曜日、祝日を除く）

#### ▶入園基準

市内在住で、保護者と同居の親族が次の理由により、家庭で保育できない乳幼児

- 月60時間以上の就労をしている
- 母親が妊娠中または出産前後（産前3カ月～産後2カ月の末日）
- 病気やけが、心身に障害がある
- 長期間、病気や身体に障害がある同居の親族を介護している
- 震災や風水害、火災その他の災害の復旧に当たっている
- 求職活動を継続的に行っている
- 学校や職業訓練に通っている
- （3歳以上児対象）会社の休業制度を利用し、下の子の育児休業を取得している
- 前記以外で、保育できない理由がある

※前記に当てはまらない場合も、希望する保育園のクラスに余裕がある場合の3歳以上児に限り、私的契約児として入園することができます。ただし、私的契約児は、幼児教育・保育の無償化の対象ではありません。

▶その他 定員を超える申し込みがあった場合、保育の必要性に応じて、利用できる保育園を調整します。

▶申込 10月1日(火)～11月1日(金)（消印有効）までに必要書類を郵送でこども未来課（〒483-8701（住所不要））または直接こども未来課、各保育園、布袋ぽっぽ園、グレイス、みどりの風へ。

#### 3歳以上児の面談

3歳以上児（令和4年4月1日以前に生まれた児童）の場合は、次の日程で行う面談を予約してください。

▶面談日程 11月8日(金)午前、9日(土)、11日(月)午前、12日(火)午前、13日(水)午前

▶場所 市役所2階大会議室

▶申込 10月18日(金)までにウェブ申込へ。

※面談日は郵送でお知らせします。申し込みのない場合は、空き時間での面談となりますのでお問い合わせください。

▶問合せ こども未来課（内線242）



### 特別保育の内容（令和7年度）

#### 0歳児保育

生後7カ月目（令和6年4月2日～10月1日生まれ）からの乳児について保育を行います。

▶実施園 草井、宮田東、宮田、宮田南、古知野中、中央、古知野西、布袋北、布袋西、布袋、布袋東、布袋ぽっぽ園、グレイス、みどりの風

#### 特別支援保育

発達の遅れや中・軽度の障害がある3歳以上児の保育を行います。

▶実施園 草井、宮田、藤里、古知野北、あずま、門弟山、中央、古知野南、古知野西、布袋北、布袋西

#### 異年齢保育

異年齢合同で保育を行います。申し込みの状況によっては、実施されない場合もあります。

▶実施園 宮田東

▶問合せ こども未来課(内線242)、布袋ぽっぽ園（☎50-8882）、認定江南こども園グレイス（☎58-8710）、みどりの風幼稚園（☎59-7000）



### 10月は児童手当・特例給付の支払月です

10月は支払月のため、金融機関で振り込みをご確認ください。

▶支払日 10月7日(月)

▶支払対象月 6～9月分

#### ▶手当月額

児童手当月額（所得制限以内）		
3歳未満		1万5000円/人
3歳以上 小学校修了前	第1、2子※	1万円/人
	第3子以降※	1万5000円/人
中学生		1万円/人
特例給付月額（所得制限超過）		
中学生以下		5000円/人
所得上限限度額以上の場合		
中学生以下		支給なし

※0歳から18歳（年齢到達後最初の3月31日）までの間にある児童の中で数えます。

▶問合せ こども未来課（内線215）

### 私立高等学校などの負担軽減助成申請が始まります

私立高等学校などに通学している生徒の保護者などに負担軽減助成金を交付します。

▶対象者 課税所得額（課税標準額）に100分の6を乗じた額から、市民税の調整控除額を控除した額が21万2700円未満でお子さんが次の学校に在籍している保護者

- 私立高等学校（専攻科、別科、通信制の特科を除く）
- 私立中等教育学校の後期課程（専攻科、別科を除く）
- 私立特別支援学校の高等部（専攻科を除く）
- 私立高等専門学校（第3学年まで）
- 専修学校（修業年限が3年の高等課程）

▶助成額 課税所得額（課税標準額）に応じて年額1万円または1万5000円

▶その他 令和6年1月1日以前に江南市以外の市町村に居住していた方で、1月2日以降に江南市へ転入した方は、前に居住していた市町村で、現年度の課税証明書（税額・扶養親族の数が記載されたもの）を取得し、申請書に添付してご提出ください（課税証明書を取得せずにマイナンバーを利用して申請することもできます）。

▶申込・問合せ 学校の指定する日または10月31日(木)までに「保護者負担軽減助成金交付申請書兼請求書」と学校長が証明する「在学証明書」（いずれも在学の学校、教育課、各支所、市ホームページに用意）を直接教育課（内線437）へ。

詳しくは



### すいとぴあ江南「みんなの学習室」

すいとぴあ江南2階のギャラリーに学習室が開放されています。落ち着いたスペースで、集中して勉強をしませんか。

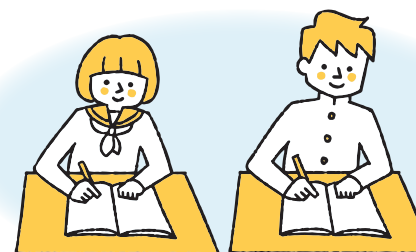
▶利用時間 午前9時～午後9時

※中学生以下は午後6時まで

▶対象者 小学生以上の学生

▶その他 フロントで受け付けをしてからご利用ください。

▶問合せ すいとぴあ江南（☎53-5111）



### 口座振込の通帳印字が変更になります

市からの口座振込は、10月以降担当課ごとの振り込みから市全体で合計した振り込みに変更します。これに伴い、通帳の振込人名を「コウナン ○○カ」などの取り扱い担当課名から「コウナンシ」に変更します。振込金について、取り扱い担当課を確認したい場合は、会計課へお問い合わせください。

▶問合せ 会計課（内線203）

### 家屋調査にご協力を

家屋の固定資産税、都市計画税(市街化区域内のみ)は、毎年1月1日現在、市内に所在する家屋の所有者に課税されます。

家屋を新築・増築した場合、課税の基礎となる評価額を算出するため、身分証を携帯した税務課職員が家屋調査を行います。

調査日時はあらかじめ調整し、調査員が各部屋を拝見します。当日は図面などの書類をご用意ください。適正な課税のため必要な調査になりますので、ご協力をお願いします。

家屋を新築・増築した方で、まだ家屋調査が済んでいない方は、税務課までお知らせください。

▶問合せ 税務課（内線283）

### 歯と口の健康センターのお知らせ

子どもの歯科健診・フッ化物塗布、歯の壮快健康チェック（成人歯科健診）を行います。

▶日時 11月10日(日)午前9時30分～11時30分（午前9時20分開場）

▶場所 toko\*toko\*labo2階保健センター

▶内容 ①乳幼児～小学校6年生を対象としたフッ化物塗布、一般歯科健診・相談②20歳以上の方を対象とした虫歯、かみ合わせ、歯肉のチェックなどの健診・相談

▶定員 ①なし②32人（先着順）

※②は、6月9日の同事業を受診した方は申し込みできません。

▶その他

●駐車場の混雑が予想されます。時間に余裕をもって、公共交通機関や乗り合わせでお越しください。

●こうなん健康マイレージのイベントポイント対象事業です。

▶申込・問合せ ②は、10月3日(木)から電話または直接保健センター（☎56-4111）へ。





### PET-CT検査の助成をします

#### 国民健康保険被保険者の方へ

がんの早期発見のため、江南厚生病院において自費で検査を受けられる方の検査費の一部を助成します。

#### ▶対象者 次の全てに当てはまる方

- 申込時に20歳以上の江南市国民健康保険の被保険者で、検査日まで引き続き加入している方
- 保険税を滞納していない世帯の方

#### ▶助成額 2万円

#### ▶検査までの流れ

- ①検査費助成申請書（保険年金課、市ホームページに用意）を保険年金課へ提出
- ②保険年金課から承諾書が郵送される
- ③承諾書に記載の有効期限内に予約・検査を受ける
- ④会計時に江南厚生病院から助成額（2万円）が差し引かれた額（令和6年10月現在7万4600円）が請求される

#### ▶問合せ

- 検査内容について…江南厚生病院健康管理センター（☎51-3311）
- 助成について…保険年金課（内線232）

詳しくは



### 高齢者の新型コロナワクチン接種とインフルエンザ予防接種の予診票を発送します

65歳以上の方を対象に予診票を発送します。9月1日以降に江南市へ転入手続きをした満65歳以上の方は、自宅に予診票は届きませんので、接種を希望する場合は、本人確認書類を持って保健センターにお越しください。

#### ▶発送時期

- 新型コロナワクチン接種予診票…9月下旬
- インフルエンザ接種予診票…10月上旬

#### ▶問合せ 保健センター（☎56-4111）

新型コロナ  
ワクチン接種▶



インフルエンザ  
予防接種▶



### 難聴の高齢者の補聴器購入費を助成します

法律に基づく補聴器の支給対象とならない難聴高齢者に対し、補聴器の購入費の一部を助成します。

#### ▶対象者 次の全てに当てはまる方

- 市内在住で住民基本台帳に登録されている65歳以上の方
- 両耳の聴力レベルが「30デシベル以上70デシベル未満」で、身体障害者手帳の対象とならない方
- 医師から補聴器の装用が必要と認められた方
- 障害者総合支援法に規定する補装具の支給対象でない方
- 労働者災害補償保険法、その他の法令に基づく補聴器の購入に係る助成を受けていない方
- 市民税非課税世帯に属する方
- 過去に助成を受けた方は、決定から5年を経過し、補聴器が有用でないこと

#### ▶助成額 購入費の2分の1

※修理は対象外

#### ▶助成限度額 3万円

▶その他 補聴器の必要性について必ず購入前に医師に相談し、医師の意見書をご用意ください。購入後に記載された医師意見書で申請した場合は、助成が認められませんので、ご注意ください。

▶申込・問合せ 申請書（地域ふくし課、市ホームページに用意）、医師の意見書、見積書を直接地域ふくし課（内線456）へ。

### 献血を行います

#### アピタ江南西店

▶日時 10月13日(日)、令和7年1月12日(日)午前9時30分～11時30分、午後1時～4時

#### ピアゴ布袋店

▶日時 11月24日(日)午前10時～11時30分、午後1時～4時

※都合により日時が変更になる場合があります。

▶問合せ 地域ふくし課（内線474）

### 年金生活者支援給付金制度について

年金生活者支援給付金は、公的年金などの収入やその他の所得額が一定基準額以下である年金受給者の生活を支援するために、年金に上乗せして支給されるものです。受け取りには請求書の提出が必要です。案内や事務手続きは、日本年金機構（年金事務所）が行います。

#### ▶対象者

- ①老齢基礎年金を受給し、次の要件に全て当てはまる方
  - 65歳以上である
  - 世帯員全員の市町村民税が非課税となっている
  - 年金収入額とその他所得額の合計が約88万円以下である
- ②障害基礎年金・遺族基礎年金を受給し、前年の所得額が約472万円以下である方

#### ▶請求手続き

- 新たに年金生活者支援給付金を受け取る方…対象者には、日本年金機構からお知らせが送付されています。同封のがき（年金生活者支援給付金請求書）を提出してください。令和7年1月6日までに請求手続きが完了した場合、令和6年10月分からさかのぼって給付金を受け取ることができます。
- 年金を受給し始める方…年金の請求手続きと併せて年金事務所または保険年金課で請求手続きをしてください。

▶注意事項 日本年金機構や厚生労働省を装った不審な電話や案内にご注意ください。（日本年金機構や厚生労働省から、電話で家族構成や金融機関の口座番号・暗証番号を聞いたり、手数料などの金銭を求めたりすることはありません。）

▶問合せ 給付金専用ダイヤル（☎0570-05-4092）

### 迷惑のかかる屋外燃焼行為は禁止です

屋外でゴミを焼却する、いわゆる野焼きによる苦情が市に多く寄せられており、令和4年度は45件、令和5年度は32件ありました。苦情の主な内容は、においが臭い、洗濯物ににおいが付く、煙たくて窓を開けられないなどです。

法令で定められた一定の基準を満たした焼却炉を使用せず、畑や敷地内に掘った穴やドラム缶などで野焼きを行うと、煙や悪臭、焼却灰の飛散だけでなく、ダイオキシン類などの有害物質を発生させ、健康や生活環境に悪影響を与える場合があるため、一部の例外を除いて、法令や条例により禁止されています。

#### 例外として認められているもの

- 風俗慣習上または宗教上の行事を行うために必要なもの（門松、しめ縄などの焼却）
- 農業を営むためにやむを得ないもの（農業者が行う稲わらの焼却など）

- 学校教育や社会教育活動などで必要なもの（キャンプファイヤーなど）
  - たき火などの日常生活を営む上で軽微なもの
- ※軽微なものとは、煙や悪臭などで近隣の方の生活の迷惑にならない程度のわずかな焼却のことです。例外として認められている行為であっても焼却する量、時間、風向きなどを考え迷惑のかかることのないように配慮してください。

#### 草や落ち葉などのごみの出し方

草、剪定枝、切り枝、落ち葉は分別して資源ごみに出してください。

ごみの種類	ごみの出し方	分別区分
草	土の中に埋める、または資源ごみ	剪定枝・草
剪定枝（葉がついているような先端部分）	資源ごみ	剪定枝・草
切り枝（長さ60cm未満で直径15cm未満のもの）	資源ごみ	中型ごみ
落ち葉	堆肥にする、または資源ごみ	剪定枝・草

#### 土曜日に北部リサイクルステーションで剪定枝・草の回収を行っています

▶日時 毎週土曜日（祝日、12月29日～1月3日を除く）午前10時～午後4時

▶場所 環境事業センター北部リサイクルステーション内

▶品目 剪定枝・草（落ち葉、花、植物の茎やつるなども出せません）

※剪定枝は長さ60cm未満にして出してください。  
※木製品（加工された物や廃材）・切り枝（中型ごみ）は回収できません。

▶問合せ 環境課（内線269）

#### せんてい 剪定枝・草を試験的に臨時収集します

資源ごみとして収集している剪定枝・草を臨時収集します。

▶日時 10月、11月の毎週日曜日 午前7時～8時30分

▶場所 布袋北学供駐車場

#### ▶その他

- 搬入は1日1回まで、市内の自宅敷地内で、自身で剪定・搬入するものに限りです。
- 駐車場と捨てる場所が離れているため、袋などにまとめてお持ちください。

▶問合せ 環境事業センター（内線257）

## 江南市公式 LINE

問合せ 秘書人事課（内線349）

お知らせ、イベント・観光、子育て、健康、防災、防犯、火災情報、分別ごみ（資源ごみ等）収集日のお知らせ

受け取りたい情報を選択できます！







### 枯れ草の火災予防にご協力ください

これからの時期は、空気が乾燥して火災が発生しやすくなります。火の取り扱いには十分ご注意ください。  
特に、たばこの投げ捨てなどの小さな火でも簡単に燃え広がることがあり、枯れ草に火が着いた場合、近くの建物へ延焼する危険が高くなります。空き地などを所有・管理している方は、枯れ草を刈り取り、処分するなど適切に管理し、火災予防にご協力ください。  
火災予防上、危険と判断した場合は、消防本部から枯れ草の刈り取りなどをお願いすることがあります。

▶**問合せ** 消防予防課 (☎55-2762)

### フードドライブを行います

フードドライブとは、賞味期限内にもかかわらず、家庭で保管されたままになっている、もったいない食品を、フードバンクに寄付する活動です。寄付した食品は、支援を必要とする人達に無償で届けられます。

▶**日時** 10月20日(日)午前10時～午後3時30分  
▶**場所** すいとぴあ江南多目的ホール前 (こうなん環境フェスタ内で実施)  
▶**寄付していただきたい食品** 米(玄米)、缶詰、インスタント食品、レトルト食品、乾物(パスタ、うどん、そばなど)、菓子(乳幼児用も可)、調味料、飲料  
▶**引き受けできない食品** 賞味期限が明記されていない・切れている・1カ月を切っている食品、開封されているもの、生鮮・冷凍・冷蔵食品、アルコール類(ノンアルコール飲料を含む)、医薬品、医薬部外品  
▶**その他** 米など重量のあるものを大量に寄付する場合は、事前にお問い合わせください。



詳しくは



### 県最低賃金が改正されます

県最低賃金は、10月から時間額1077円に改正されます。  
県内の事業所で働く常用、臨時、派遣、パート、アルバイトなど全ての労働者に適用されます。日給制、月給制などの労働者の場合は、賃金を1時間当たりの金額に換算して時間額1077円と比較します。

▶**問合せ** 江南労働基準監督署 (☎54-2443)

### こうなん子育てガイドブック広告募集

江南市の子育て支援情報をまとめた冊子「こうなん子育てガイドブック」に掲載する有料広告を募集します。

▶**掲載枠数** 最大12枠(申し込みは複数枠可)  
▶**規格** 1枠当たり縦55ミリメートル×横68ミリメートル(約A5判6分割サイズ)、4色印刷  
▶**発行部数** 5000部  
▶**掲載料** 1枠につき5000円  
※広告制作費は含みません。  
▶**申込** 10月1日(火)～25日(金)(必着)に申込書(こども家庭センター、市ホームページに用意)、広告案を直接こども家庭センターへ。  
※掲載枠を超える応募があった場合は抽選で決定します。  
▶**抽選日時** 11月19日(火)午前10時～  
▶**抽選場所** toko+toko=labo2階保健センターグループ指導室B  
▶**問合せ** こども家庭センター(内線130)



詳しくは



### こうなん健康ガイド広告募集

保健センターが行う成人保健事業の情報をまとめた冊子「こうなん健康ガイド」に掲載する有料広告を募集します。

▶**掲載枠数** 最大16枠(申し込みは複数枠可)  
▶**規格** 1枠当たり縦68.75ミリメートル×横98ミリメートル(A4判8分割サイズ)、4色印刷  
▶**発行部数** 4万1000部  
▶**掲載料** 1枠につき1万円  
※広告制作費は含みません。  
▶**申込** 10月1日(火)～22日(火)(必着)に申込書(保健センター、市ホームページに用意)、広告案を直接保健センターへ。  
※掲載枠を超える応募がある場合は抽選で決定します。  
▶**抽選日時** 11月21日(木)午後2時～  
▶**抽選場所** toko+toko=labo2階保健センター研修室  
▶**問合せ** 保健センター (☎56-4111)



詳しくは

### 江南市SDGs登録制度が始まります

SDGsを通じて市民・企業・団体・行政などが連携する新しいまちづくりを推進するため、「江南市SDGs登録制度」が始まります。  
市と共に取り組んでいただける企業や団体を「江南市SDGsパートナー」として募集します。

▶**登録要件** 事務所などがあり、次のいずれにも当てはまる企業や団体

- 経済・社会・環境の3つの側面から、SDGs達成に向けた取り組みを行っている、または具体的な取り組みや目標を設定し、今後行う予定がある。
- SDGsの達成に向けて市民や地域のために提供できる資源がある。

▶**登録のメリット**

- 専用ホームページを活用した登録者の情報発信
- 市との連携による事業や活動の拡大
- 総合評価落札方式での加点
- 登録者間のマッチング支援
- 登録者限定のSDGs達成のための取り組み支援

▶**申込** 10月10日(木)～11月8日(金)に申請書(市ホームページに用意)と必要書類をメール、郵送または直接地域交流センター(〒483-8157(北山町西300 toko+toko=labo1階) Eメールinfo@konan-koryu.jp)へ。  
▶**問合せ** 地域交流センター (☎58-5771)



詳しくは



### 地域まちづくり補助事業(令和7年度分)を募集

地域で活動する団体などが工夫を凝らして取り組む、地域がつながり地域を良くしていこうとする事業に対して補助します。  
地域課題への対応や地域コミュニティを活性化する事業を応援し、地域の自治力を高めていくことが目的です。

▶**事業の実施期間** 令和7年4月～令和8年3月  
▶**対象となるコース**

①ひろげよう!展開コース…地域課題解決の糸口となる地域住民の主体的な活動を応援します。活動を充実させ、活動のさらなる展開・地域への定着につながることを期待します。

②つながろう!連携コース…団体間の連携を応援します。活動分野や地域の異なる団体間のネットワークづくりへとつながることを期待します。  
※過去の採択事業は、市ホームページをご覧ください。

▶**事業の要件** ①②両コース共通の要件

- 営利を目的とした事業でないこと
- 商品の購入や製作のみを目的とした事業でないこと
- 地域の理解が得られる事業であること
- 新たに始める事業であること。または、既存の事業であっても、補助を受けることで事業の拡大・発展などの効果が得られること
- この補助金以外の補助金などを受けていない、または、受ける予定のない事業であること

①ひろげよう!展開コースの要件

- 過去に2回以上このコースで補助を受けた団体でないこと

②つながろう!連携コースの要件

- 過去にこのコースで補助を受けた連携団体でないこと
- 2つ以上の団体が協力して行う事業であること

※連携する団体間で、申請時に事業の実施と補助金の申請に関して合意が得られていることを条件とします。

▶**募集期間** 10月1日(火)～11月30日(土)  
▶**応募方法** 詳しくは市ホームページをご覧ください。  
▶**その他** 事業終了後、事業実績報告書を提出し、公開による報告または掲示などを行っていただきます。



詳しくは

### 応募説明会

補助金制度や申請書の記載方法について説明します。

▶**日時** 10月5日(土)午後7時30分～8時30分、10月18日(金)午前11時30分～午後0時30分  
▶**場所** toko+toko=labo1階地域交流センター会議室1  
▶**申込** 説明会の前日までにウェブ申込、電話または直接地域交流センター(☎58-5771)へ。

### 応募相談会

申請書の提出前に、応募相談会に必ずご参加ください。

▶**日時** 10月1日(火)～11月30日(土)午前10時～午後8時(木曜日を除く)  
▶**場所** toko+toko=labo1階地域交流センター  
▶**申込** 相談希望日の3日前までにウェブ申込、電話または直接地域交流センター(☎58-5771)へ。  
▶**問合せ** 企画課(内線348)



ウェブ申込







## 地域福祉懇談会

### みんなで一緒に考える福祉まちづくり

市と社会福祉協議会では、地域の方の一人一人が住み慣れたまちで安心して暮らすために、地域での困りごとや課題を踏まえ、地域の住民や関係者が自分たちのまちづくりについて話し合う地域福祉懇談会を行います。

区域	日時	場所
古知野①※1	11月11日(月)	Home&nicoホール 第2会議室
古知野②※2	11月20日(水)	
布袋	11月29日(金)	午後2時 ～4時 toko+toko=labo1階 地域交流センター 会議室1～3
宮田	11月14日(水)	
草井	11月13日(火)	宮田学供集会室
藤ヶ丘	11月15日(木)	草井学供集会室
		江南団地集会所

※1 古知野①…古知野、赤童子西、赤童子東、北野、尾崎、飛高

※2 古知野②…石枕、山王、山王北、砂場、宮後中、宮後上、宮後東、前野、高屋、大松原自治区、野白町、江森、山尻、勝佐、和田、般若、中般若、東野、島宮、島宮県住、上奈良、パークシティ江南

▶**対象者** 市内在住、在勤または在学の方

▶**その他**

●地域に密着した話し合いをするため、できる限り居住、勤務または通学する地域の日程にお申し込みください。

●布袋地区は、同日に行われる地域の話し合いの場「ほていの会」として行われます。

▶**申込・問合せ** 10月18日(金)までに、氏名、住所、電話番号、参加希望区域を電話、ファクス、メールで地域ふくし課(内線248FA56-5951 Eメールchiikifukushi@city.konan.lg.jp)へ。

## 都市再生整備計画事後評価原案への意見募集

布袋駅周辺地区では、都市再生整備計画(令和2～6年度)に基づいて、鉄道高架化、toko+toko=laboの建設や関連する都市基盤整備などを、国の補助金制度を活用して事業を行っています。最終年度となる今年度は、この都市再生整備計画の事後評価を行います。

そこで「都市再生整備計画事後評価原案」を公表し、皆さんからの意見を募集します。

寄せられた意見は、「都市再生整備計画事後評価」の参考とさせていただきます、取りまとめ公表します。

なお、個別の回答は行いませんのでご了承ください。

▶**意見の提出期間** 10月11日(金)～25日(金)(当日消印有効)

▶**意見を提出できる人** 市内在住、在勤または在学の方

### ▶提出方法

●郵送…〒483-8701(住所不要)都市整備課市街地整備グループ宛て(直接提出可)

●Eメール…toshiseibi@city.konan.lg.jp

●ファクス…56-5952

※電話による意見は受け付けていません。

### ▶記載事項

●題名「都市再生整備計画事後評価原案に関する意見」  
●市内在住の方は住所、市外在住の方は勤務先、通学先の住所

●氏名、連絡先

●あなたの意見

※必要事項が記載されていれば、様式は問いません。

### 資料の閲覧

▶**閲覧期間** 10月11日(金)～25日(金)

▶**閲覧できる場所** 市ホームページ、市役所(3階都市整備課、1階ロビー)、各支所

▶**閲覧できる資料** 都市再生整備計画、事後評価方法書、都市再生整備計画事後評価原案

▶**問合せ** 都市整備課(内線383)

詳しくは



## 尾張都市計画生産緑地地区の変更案の縦覧

▶**日時** 10月1日(火)～15日(火)午前8時30分～午後5時15分(土曜・日曜日、祝日を除く)

▶**場所** 都市計画課

▶**変更地区** 尾崎町、木賀町、木賀東町、高屋町、宮後町の一部

※住民と利害関係人は、縦覧期間満了の日までに市に対し、意見書を提出することができます。

▶**問合せ** 都市計画課(内線382)

## 名古屋高速道路16号一宮線リフレッシュ工事

安全で快適にご利用いただくため、終日通行止めのリフレッシュ工事を行います。

工事期間中は、一宮IC、一宮JCTなどで渋滞が予想されますので、公共交通機関のご利用やルート変更などにご協力をお願いします。

▶**通行止期間** 11月2日(土)午前0時～11日(月)午前0時

▶**通行止区間** 名古屋高速16号一宮線の一宮中入口から清洲JCTの南行き(名古屋方面)

▶**問合せ** 名古屋高速お客様センター(☎052-919-3200 午前9時～午後7時(工事期間中は終日受け付け))

詳しくは



## 衆議院小選挙区の区割りが改定されました

公職選挙法の一部を改正する法律が公布され、衆議院議員選挙の小選挙区の区割りが改定されました。江南市は愛知県第10区から、新設される愛知県第16区に変わります。

### 改定前

▶**愛知県第10区**…江南市、一宮市(旧尾西市区域を除く)、岩倉市、大口町、扶桑町



### 改定後

▶**愛知県第16区**…江南市、犬山市、小牧市、北名古屋市、豊山町、大口町、扶桑町



▶**問合せ** 市選挙管理委員会(総務課内 内線311)

## 市内公共交通の利用状況について毎年度自己評価を行っています

評価の結果、令和5年度の市民1人当たりの公共交通利用回数は、名鉄バス補助路線の利用回数が大幅に増加し、おおむね回復しつつある状況でした。

自己評価の内容について、詳しくは市ホームページをご覧ください。

▶**問合せ** 都市計画課(内線361)

詳しくは



## ハロウィンジャンボ宝くじ

今年の「ハロウィンジャンボ宝くじ」は、1等・前後賞合わせて5億円で、ハロウィンジャンボミニも同時発売されています。

この宝くじの収益金は市町村の明るいまちづくりや環境対策、高齢化対策など地域住民の福祉向上のために使われます。

▶**販売期間** 10月17日(木)まで

### 賞金

ハロウィンジャンボ宝くじ 1等…3億円、前後賞各…1億円

ハロウィンジャンボミニ 1等…3000万円、前後賞各…1000万円

※市役所では、宝くじの販売は行っていません。

▶**問合せ** 企画課(内線312)



## 議会のようす

8月臨時会が8月16日に1日間の会期で開かれ、2議案が上程されました。審議の結果は次の通りです。

●契約の締結の追認について…可決(全員賛成)

●契約の締結の追認について…可決(全員賛成)

▶**問合せ** 議事課(内線351)

詳しくは



## 家庭用品リサイクルバンク

問合せ 環境課(内線407)



市内在住で、営利を目的としない方が対象です。掲載品物について、問い合わせいただいた方にのみ相手方の連絡先をお伝えします。その後は本人同士で話し合ってください。※相手方の都合に配慮してご利用ください。※掲載後にすでに話し合いが成立している場合があります。※交渉や品物の受け渡しなどは、市では責任を負いかねます。

ゆずります(◎は無料)

9月13日現在

◎犬用ケージ(屋根なし)、◎健康器具(脚用)、◎インクカートリッジ(リサイクル品・6本セット中マゼンタを除く5本)、◎大鍋、◎蒸し器、◎タンブラー 6個セット、◎ガラス戸(2枚)、◎ペット用おもむつ(Lサイズ・女の子用)、◎猫用キャリーケース、◎猫砂ケース(スコップ付き)、◎ピーターパン着ぐるみ(120cm)、◎江南こども園グレイスポロシャツ(長袖・半袖、120cm)、セーター・ズボン(120cm)、◎小型冷蔵庫(2ドア・120リットル)、◎軟式テニスラケット

もとめます(◎は無料)

◎男の子用セレモニー靴(19～21cm)、◎平安幼稚園冬用体操服トレーナー(130cm)、◎ミシン(電動・足踏み、いずれも可)、◎岩倉総合高等学校制服一式(女子)、◎宮田中学校セーラー服(女子)、◎生ごみコンポスト



## 催し物

### Home&nico ホールからのご案内

▶**問合せ** Home&nicoホール (☎55-2321)

#### 江南発 きがるにはなのきコンサート in Autumn

無料のサロンコンサートをを行います。

▶**日時** ①10月6日(日)②10月20日(日)午後1時～2時

▶**場所** 1階大ホールホワイエ

▶**出演者** ①江南トロンボーンアンサンブル②江南ウィンドアンサンブル木管メンバー

#### みんなで飾ろう はなのき広場

パンジーを鉢植えします。プレゼントの苗もあります。

▶**日時** 10月26日(土)①午前10時～②午後1時～

▶**場所** 1階展示室

▶**講師** 長谷川淳(松永種苗株)

▶**定員** 各回10人(先着順)

▶**申込** 電話または直接Home&nicoホールへ。

### 図書館からのご案内

場所に図書館と記載のあるものはtoko+toko+laboの施設です。

▶**問合せ** 図書館(☎56-2306)

#### 電子図書館

電子図書館に新しい電子図書が253点入りました。貸し出し中の電子図書は予約することもできます。

#### だっこのおはなし会

0歳からの乳幼児向けおはなし会を行います。

▶**日時** ①10月3日(木)②17日(木)③24日(木)午前10時30分～

▶**場所** ①②3階図書館おはなし広場③古北にじいる会館2階図書・学習室

▶**朗読者** 図書館スタッフ

▶**対象者** 乳幼児

#### 秋のおはなし会

絵本や紙芝居などの読み聞かせを

行います。

▶**日時** 10月5日(土)午後3時～

▶**場所** 3階図書館おはなし広場

▶**朗読者** よみっこクラブ

▶**対象者** 3歳以上(大人も参加可)

#### 秋のもりだくさんお楽しみ会

パネルシアター、大型絵本、紙芝居、簡単工作などを行います。

▶**日時** 10月6日(日)午前10時30分～

▶**場所** 3階図書館おはなし広場

▶**講師** ゆかいなおはなし仲間「みなみこぞう」

▶**対象者** 幼児、小学生(大人も参加可)

#### 世界の紙芝居

外国の昔話を外国の言葉で楽しみます。

▶**日時** 10月12日(土)午後3時～

▶**場所** 3階図書館おはなし広場

▶**朗読者** 市国際交流協会「ふくらの家」

▶**対象者** 幼児以上(大人も参加可)

#### みんなでブックトーク「一頁が重い本」

考えもなく、深く読みもせず、次のページをめくってはいけない本を紹介します。

▶**日時** 10月13日(日)午後2時～

▶**場所** 4階図書館グループ学習室

▶**対象者** 18歳以上

▶**定員** 10人(先着順)

#### 江南おおむしの会「絵本を楽しむ会」

絵本作家「佐々木マキ」を特集します。

▶**日時** 10月19日(土)午前10時～

▶**場所** 4階図書館グループ学習室

▶**対象者** 18歳以上

▶**定員** 10人(先着順)

#### 耳で楽しむ読書体験 ストーリーテリング

絵本や紙芝居などを使わないおはなし会を行います。

▶**日時** 10月19日(土)午後3時～

▶**場所** 3階図書館イベントホール

▶**語り手** ストーリーテリングの会江南おはなしのろうそく

▶**対象者** 5歳以上(大人も参加可)

#### おはなし会with工作教室

おはなし会と工作を行います。

▶**日時** 10月19日(土)午後3時～

▶**場所** 古北にじいる会館2階集客室

▶**朗読者** 図書館スタッフ

▶**対象者** 幼児、小学校低学年

#### 手づくりのおはなし会

絵本の読み聞かせと簡単な折り紙工作を行います。

▶**日時** 10月20日(日)午後3時～

▶**場所** 3階図書館おはなし広場

▶**朗読者** 図書館スタッフ

▶**対象者** 幼児、小学校低学年

#### 子ども向けアニメ上映会「らくだい魔女 フウカと闇の魔女」

失敗ばかりのらくだい魔女・フウカの大冒険とちょっぴり初恋の物語です。

▶**日時** 10月26日(土)午後2時～

▶**場所** 3階図書館イベントホール

▶**対象者** 幼児、小学生とその保護者

▶**定員** 40人(先着順)

#### 大人のための絵本のおはなし会

大人のための絵本の読み聞かせを行います。

▶**日時** 10月27日(日)午前10時～

▶**場所** 4階図書館グループ学習室

▶**朗読者** おはなしグループ「ほっこりん」

#### ハロウィン「ワクワクドキドキパーティ」

ハロウィーンの飾り作り、お菓子(工作品)取り、仮装して写真撮影などを楽しみます。

▶**日時** 10月27日(日)①午後1時～②午後2時～

▶**場所** 3階図書館おはなし広場

▶**講師** 江南ライブラリーサポーターズ

▶**対象者** 幼児、小学生

▶**定員** 各回30人(先着順)



#### 庄野アナと音読しよう

現役アナウンサーに発声方法を教わり、音読を実践します。

▶**日時** 11月4日(休)午後2時～

▶**場所** 3階図書館イベントホール

▶**講師** 庄野俊哉(東海テレビアナウンサー)

▶**定員** 40人(抽選。当選者のみはがきを発送します)

▶**申込** 10月6日(日)～20日(日)に電話または直接図書館へ。

#### ぬいぐるみのおとまり会

お気に入りのぬいぐるみを図書館に招待し、お泊りします。夜の図書館で本を読んで過ごしているぬいぐるみの様子を写真に撮ってプレゼントします。

▶**日時** 11月2日(土)午前10時～

▶**場所** 3階図書館サービスカウンター

▶**対象者** 小学生以下

▶**定員** 10体(抽選。当選者のみはがきを発送します)

#### 参加条件

●11月3日(祝)正午～4日(休)閉館までに図書館にぬいぐるみを迎えに来れる方。

●ぬいぐるみの大きさは座位が50cm未満のもの。

▶**申込** 10月12日(土)～19日(土)に電話または直接図書館へ。

#### 親子で星空観測教室

星空講座や、天体望遠鏡を使って図書館のテラスから金星、土星、月などを観察します(雨天時は講座のみ)。

▶**日時** 11月9日(土)午後5時～

▶**場所** 3階図書館イベントホール

▶**講師** 中村隆秀(元中学校理科教員)

▶**対象者** 小学生とその保護者(1組3人まで)

▶**定員** 30人(抽選。当選者のみはがきを発送します)

▶**申込** 10月12日(土)～26日(土)に電話または直接図書館へ。

#### 図書館歴史講座「大仏殿あれこれ」

市内で最も古く貴重な仏像がまつられている「大仏殿」についての講義を聞き、大仏殿の阿弥陀如来坐像

を見学に行きます(雨天時は講座のみ)。

▶**日時** 11月10日(日)午前9時30分～

▶**場所** 3階図書館イベントホール

▶**講師** 山田信夫(江南郷土史研究会)

▶**定員** 40人(先着順)

#### 石ころアート教室「フクロウ飾りづくり」

石などを使ってフクロウの飾りを作ります。

▶**日時** 11月23日(祝)午前10時～

▶**場所** 4階図書館グループ学習室

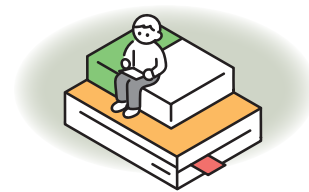
▶**講師** 川口邦彦

▶**対象者** 小学生(低学年は保護者同伴)

▶**定員** 8人(抽選。当選者のみはがきを発送します)

▶**料金** 100円(当日集金)

▶**申込** 10月20日(日)～27日(日)に電話または直接図書館へ。



#### フラワーパーク江南のイベントについて

イベントの詳細はこちらをご覧ください▶



▶**休園日** 10月15日(火)

▶**10月の開園時間** 午前9時30分～午後5時

▶**問合せ** フラワーパーク江南管理事務所(☎57-2240)

#### フラワーパーク江南 秋のガーデンパーティ

コスモスやパンパスグラスなど、秋らしい風情の花修景を行うほか、芸術の秋を満喫できる屋内展示やクラフト教室、ハロウィーンをテーマとしたオブジェ展や衣装貸出などのイベントを行います。

▶**期間** ～11月4日(休)

#### ハロウィン花のオブジェ展

ハロウィーンをテーマに創作され

たさまざまな花のオブジェの展示や、オブジェを巡り黒猫を探すイベントを行います。

▶**日時** 9月28日(土)～10月31日(休)

▶**場所** 園内各所

#### ハロウィーンの衣装貸出し

魔女の衣装やドレス、マントなどのハロウィーン衣装で、園内を自由に記念撮影しませんか。

▶**日時** 9月28日(土)～10月31日(休)(雨天中止)

▶**受付場所** フラワーパーク江南管理事務所

▶**料金** 1衣装につき1時間100円 ※30着程度を用意します。

#### 秋色のペーパーオーナメントを作ろう

秋風と遊ぶ赤トンボとイチョウのペーパーアートで芸術の秋を楽しみませんか。

▶**日時** 10月5日(土)、6日(日)①午前10時～10時50分②午前11時～11時50分③午後1時～1時50分④午後2時～2時50分

※整理券配布は、①②は午前9時45分～、③④は午後0時45分～

▶**場所** クリスタルフラワー 1階

▶**講師** 宇野仁美(ペーパークイリスト)

▶**定員** 各回8人(先着順)

▶**料金** 1個500円(当日集金)

#### カラフルとうがらしのハロウィンポット作り

カラフルなとうがらしの苗を植えた鉢に、イラストやハロウィーンピックを飾り付けませんか。

▶**日時** 10月12日(土)、13日(日)①午前10時～正午②午後1時30分～3時30分

▶**場所** クリスタルフラワー 1階

▶**定員** 各回15人(先着順)

▶**料金** 1個500円

#### フラワーパークArtプロジェクト展 ～かわのほとりで～

美術作家が「かわのほとり」の景色が交錯する世界へといざないます。

▶**期間** 10月13日(日)～11月4日(休)

▶**場所** クリスタルフラワー 2階



**Hanaマルシェ**

花苗やハンドメイド作品などを販売するマルシェや、ちびっこバス運転士体験やキッズダンス、生演奏のステージ、公園で働く乗り物に乗って記念撮影などを行います。

▶日時 10月19日(土)、20日(日)午前10時～午後4時

※ちびっこバス運転士体験は19日(土)のみ

▶場所 エントランス広場、水盤池周辺、芝生広場

**堆肥の無料配布**

コンポストセンターで作った堆肥を配布します。自家用車などで来園し、自身で詰めて持ち帰ることができます。

▶日時 10月29日(火)、30日(水)①午前10時～正午②午後1時～4時

※①②のうち30分間。当選はがきで時間をお知らせします。

▶場所 コンポストセンター

▶定員 各回6人(抽選。結果を10月17日(休)に発送します)

**▶その他**

●持ち帰りは1人につき1台で、1人当たり100リットル程度までです。

●袋はフラワーパーク江南管理事務所が用意します。

▶申込 10月15日(火)午後5時(必着)までに、往復はがきに氏名(フリガナ)、お住まいの市町村、当日連絡のつく電話番号、参加希望日時(日付と①または②、第2希望まで)を記入し、郵送でフラワーパーク江南管理事務所(〒483-8414小杵町一色(番地なし))へ。

**ふるさとの森 あそびの森フェス2024**

自然の中で好奇心のままに遊びませんか。野外でアート体験、ハイハイレース、親子でパークヨガ、クイズラリー、〇×クイズなどを行います。

▶日時 11月2日(土)午前10時～午後3時

▶場所 ふるさとの森

▶対象者 未就学児～小学生とその家族

▶料金 1人300円

※1歳未満と大人は無料です。

▶申込 一部イベントは10月1日(火)からおさんぽや公式Instagramのダイレクトメッセージへ。



**フラワーパーク江南 友の会のイベントについて**

※日時、内容は変更する場合があります。

**ふれあいまつり「子供の緑日」**

▶日時 10月27日(日)午後1時30分～2時30分

※整理券配布は午後1時15分～

▶場所 クリスタルフラワー入り口 横芝生広場

▶定員 100人(先着順)

**ピンクリボンDAY**

10月の乳がん月間に併せ、江南厚生病院では、乳がんに関する知識の普及のためピンクリボンDAYを行います。

▶日時 10月8日(火)①午前10時30分～11時②午前11時～11時20分、午後2時10分～2時30分③午後1時30分～2時10分④午前10時～午後3時

▶場所 江南厚生病院2階

**▶内容**

①講演会「これで解決!乳がん検診のギモン」

②キャンサーケアヨガ

③患者体験談・コンサート

④常設ブース「ケア用品展示・相談会」

▶対象者 市内在住の方または乳がん患者とその家族

**▶その他**

●来院時は不織布マスクを着用してください。

●感染状況によってイベントを中止する場合があります。

▶問合せ 月曜～金曜日午前9時～午後5時に江南厚生病院がん相談支援センター(☎51-3346)へ。

**市老人クラブ連合会 趣味の作品展**

▶日時 10月15日(火)～17日(休)午前10時～午後3時30分(17日(休)は正午まで)

▶場所 中央コミュニティ・センター1階会議室1・2、実習室

▶問合せ 市老人クラブ連合会 坪内貢(☎090-6369-0734)



**くるみん祭**

模擬店、和太鼓などのパフォーマンス、日用品などのリサイクルバザーを行います。

▶日時 10月19日(土)午前10時～午後1時30分(雨天決行)

▶場所 くるみの里

▶問合せ くるみの里(☎57-6418)

**市制70周年記念 こうなん環境フェスタ**

企業・団体のパネル展示、ステージイベント、ヌマエビすくい、エコ工作などの体験コーナー、スタンプラリー、粗大ごみ無償譲渡抽選会などを行います。

▶日時 10月20日(日)午前10時～午後3時30分

▶場所 すいとぴあ江南

▶問合せ 環境課(内線480)



**海洋ゴミ楽器集団 ゴミンゾク**



**消防観閲式**

▶日時 10月27日(日)午前9時30分～11時30分

▶場所 布袋北小学校運動場

▶その他 雨天の場合は、同校体育館で式典のみ行います。

▶問合せ 消防署(☎55-2276)



**市制70周年記念 市美術展**

▶日時 11月1日(金)～4日(休)午前9時～午後5時(4日は午後4時まで)

▶場所 Home&nicoホール

**▶展示作品**

●一般の部…絵画・デザイン、書道、彫刻・工芸、写真  
●小中学校の部…図画、書写

▶表彰式 11月4日(休)午後2時30分からHome&nicoホール1階小ホールで行います。

▶問合せ 生涯学習課(内線318)



**横田教育文化事業弁論大会**

**～私の「将来の夢」を語る～**

中学生、高校生の向学心を高め、豊かな人格を育てるため、弁論大会を行います。市内の中学校3年生12人、高校2・3年生8人が「将来の夢」と題して自分の思いを発表します。

▶日時 11月2日(土)午後1時～4時30分

▶場所 Home&nicoホール1階小ホール

▶問合せ 教育課(内線485)

**ファミリー・サポートでつながろう**

ファミリー・サポート・センターでは、預かりや送迎など子育てを手助けしてほしい人と手伝いをしてくれる人をつなぐ活動をしています。活動の紹介や情報交換をしながら、会員同士が仲良くなるための交流会を行います。会員でない方は会員登録することができます。

▶日時 11月8日(金)午前10時～11時

▶場所 布袋北学供

▶対象者 会員、市内在住でファミリー・サポートの活動に興味のある方(お子さんの参加可)

▶定員 20人程度(先着順)

▶申込・問合せ 10月10日(休)午前9時から電話でファミリー・サポート・センター(☎58-5885(日曜日、祝休日を除く))へ。



**市制70周年記念 まちづくり補助事業**

**ふたご・多胎児☆おしゃべり情報交流会**

双子・多胎児を子育て中の家族ならではの育児あるあるや、地域で生活する中で役立つ情報を共有しませんか。

▶日時 11月11日(月)午前10時～11時30分

▶場所 すいとぴあ江南2階大広間

▶対象者 多胎児を子育て中の家族、妊娠中の方

▶定員 10家族程度(先着順)

▶申込 ウェブ申込へ。

▶問合せ KONAN子育て委員会(konan.kosodateiinkai@gmail.com)



**教室・講座**

**市歴史ガイドの会 秋の研修会**

▶日時 10月16日(水)午前9時15分～午後5時(受け付けは午前9時5分～)

▶集合場所 Home&nicoホール南側駐車場

▶コース 関ヶ原古戦場記念館、伊吹庵(昼食)、関ヶ原古戦場ガイドツアー、関ヶ原駅前観光交流館など

※健脚向きです。

▶対象者 市歴史ガイドの会へ入会希望の方

▶定員 20人(先着順)

▶料金 2500円(当日集金)

▶持ち物・服装 携帯電話、筆記用具、飲み物、雨具、運動靴、動きやすい服装

▶申込・問合せ 10月9日(水)までに電話で市歴史ガイドの会 富田(☎090-6648-9494)へ。





### 外国語講座

#### 中国語日常会話講座（初級）

▶日時 10月25日(金)から毎月第2・4金曜日午後3時30分～5時（全10回）

#### 初級英語で脳トレ（日本人講師）

▶日時 11月6日(水)から毎月第1・3水曜日午前10時～11時（全10回）

#### 各講座共通

▶場所 多文化プラザ（古知野町古渡191）

▶定員 各講座5人程度（申込者数によって、抽選または中止となります。後日全員に結果をお知らせします）

▶料金 協会賛助会員6000円、一般8000円（初回集金。教材費が別に必要です）

▶申込 10月9日(水)までにウェブ申込へ。

ウェブ申込



▶問合せ 市国際交流協会事務局（生涯学習課内 内線397）



### 認知症についての市民シンポジウム

▶日時 10月26日(土)午後1時～3時50分（開場は午後0時30分）

▶場所 春日井市東部市民センターホール（春日井市中央台2-2-1）

#### 第1部 基調講演「認知症専門医 長谷川和夫との日常の日々を振り返って」

▶時間 午後1時20分～2時20分

▶講師 南高まり（精神保健福祉士）、柴山漠人（あさひが丘ホスピタル）

### 第2部 シンポジウム「認知症ご本人の意思決定を支えていくために」

▶時間 午後2時30分～3時50分

▶コーディネーター 長坂匡哲（春日井市職員）

▶定員 300人（先着順）

▶その他 手話通訳があります

▶問合せ 特定医療法人晴和会あさひが丘ホスピタル（☎0568-88-0284）

### サンサン介護講座

（福）サン・ビジョンでは、毎回テーマを変えて介護予防に役立つ講座を行います。

#### シニア世代の食育のすすめ

▶日時 11月9日(土)午後1時30分～3時

▶講師 特別養護老人ホームジョイフル江南管理栄養士

#### 楽しく口腔体操

▶日時 令和7年1月23日(木)午後1時30分～3時

▶講師 介護老人保健施設フラワーコート江南言語聴覚士

#### 各回共通

▶場所 第2サンライフ江南

▶定員 各20人程度（先着順）

▶申込・問合せ 各講座の1週間前までに電話で江南北部地域包括支援センター（☎57-2155）へ。

### はじめてのバラ教室

バラの上手な育て方や日頃のガーデニングについての話と実習を行います。

▶日時 11月21日(木)午前9時30分～11時30分

▶場所 すいとぴあ江南2階研修室B、淡水魚槽前

▶講師 竹川秀夫（桜花ごころ）

▶定員 15人（先着順）

※申込開始時点で定員を超える場合は抽選

▶料金 2500円（申込時集金）

▶申込 10月20日(日)午前9時～11月2日(土)に直接すいとぴあ江南へ。

▶問合せ すいとぴあ江南（☎53-5111）

### からだに美味しい栄養教室

講義「血糖値の上昇を抑える食事術～糖尿病予防の食事を知ろう～」と調理実習を行います。

▶日時 11月21日(木)午前9時30分～午後0時40分

▶場所 toko+toko=labo2階保健センター

▶対象者 江南市に住民登録のある方

※4月に受講した方は参加できません。

▶定員 20人（先着順）

▶料金 1人200円（当日集金）

※車や自転車でお越しの方は、駐車・駐輪場料金100円が必要です。

▶持ち物・服装 エプロン、三角巾、マスク、手拭きタオル、筆記用具、健康手帳（お持ちの方）、こうなん健康マイレージポイントカード（お持ちの方）、飲み物、動きやすい服装

▶申込・問合せ 10月9日(水)から電話または直接保健センター（☎56-4111）へ。

### 健康応援塾

わたしの眠りは大丈夫？～良い睡眠習慣を知ろう～

▶日時 11月21日(木)午後1時30分～3時

▶場所 toko+toko=labo2階保健センター

▶講師 鈴木竜世（さらクリニック）

▶対象者 江南市に住民登録のある方

▶定員 25人（先着順）

▶持ち物 筆記用具、健康手帳（お持ちの方）、こうなん健康マイレージポイントカード（お持ちの方）

▶申込・問合せ 10月9日(水)から電話または直接保健センター（☎56-4111）へ。

### 1日消防体験

放水・はしご車搭乗・救急体験などを行います。

▶日時 11月23日(祝)午前9時～午後0時30分（雨天決行）

▶場所 市消防本部

▶対象者 市内在住の小学校5・6年生

▶定員 30人（抽選。後日結果をお知らせします）

▶持ち物・服装 飲み物、タオル、帽子、動きやすい服装

▶申込 10月16日(水)までにウェブ申込へ。

※保護者がお申し込みください。

▶問合せ 消防予防課（☎55-2771）

詳しくは



### 外国人児童生徒のための日本語教室活動等スキルアップ研修

外国につながりを持つ子ども達への日本語学習を支援する中で困っていることはありませんか。日本語を学んだことがない子どもへの対応や指導についての話、困り事や悩みに対してアドバイスをします。

▶日時 11月23日(祝)午後1時30分～4時30分

▶場所 Home&nicoホール2階第1会議室

▶講師 森頭子（認定NPO法人プラス・エデュケート）

▶定員 30人（抽選。後日結果をお知らせします）

▶申込 11月8日(金)までにウェブ申込へ。

▶問合せ（公財）県国際交流協会（☎052-961-1409）

ウェブ申込



## スポーツ

### スポーツ推進委員だより コミュニティスポーツ祭

各小学校区にお住まいの方は、運動のできる服装で、運動靴（体育館の場合は体育館シューズ）やタオルなどをお持ちください。

詳しくは、校区の回覧板や市ホームページをご確認ください。

#### 宮田校区

▶日時 10月27日(日)午前9時～11時30分（雨天の場合は、体育館で一部の種目のみ行います）

▶場所 宮田小学校運動場、体育館、小学校周辺の地区

▶内容 サッカーボウリング、ストラックアウト、グラウンドゴルフ、モルック、フリースローチャレンジ、カローリング、しっぽとり

▶問合せ 電話でスポーツ推進委員 藤田益幸（☎080-5102-3336）へ。

#### 古知野南校区

▶日時 11月9日(土)午前9時～午後0時30分（予備日11月10日(日)）

▶場所 古知野南小学校運動場

▶内容 ふれあい運動会

▶問合せ 電話でスポーツ推進委員 水野正敏（☎53-6226）へ。

#### 古知野北校区

▶日時 11月10日(日)午前10時～正午（雨天の場合は、体育館で一部の種目のみ行います）

▶場所 古知野北小学校運動場、体育館

▶内容 グラウンドゴルフ、モルック、ラダーゲッター、輪投げ、バルーンアート

※変更の可能性があり

▶問合せ 電話でスポーツ推進委員 坪内幸広（☎54-5706）へ。

詳しくは



## 公売・売却

### 土地

公有財産を一般競争入札により売り払います。

▶売払物件 布袋町東地内（市街化区域）

▶入札参加申込期間 9月26日(木)～10月28日(月)

▶入札日時 10月29日(火)午後2時

▶入札場所 市防災センター2階研修室2

▶問合せ 財政課（内線324）

詳しくは



## 募集

### 市営住宅入居者

▶場所 市営山王住宅2戸（3階）、市営力長住宅1戸（4階）、市営東野住宅1戸（1階）

▶戸数 4戸（中層耐火構造4階建・3DK）

▶家賃 月額2万3400円～4万8700円（同居する親族の合計所得によって家賃を決定します）

▶敷金 家賃月額の3カ月分

▶応募資格など

●市内在住または在勤で、現に同居または同居しようとする親族がある方

●所得月額15万8000円以下の方（心身障害者などは21万4000円以下）

●12月2日(月)に入居可能な方

▶受付期間 10月1日(火)～29日(火)

▶公開抽選日 10月31日(木)

※入居者が決まらなかった住宅は、後日、受け付け順で入居者の募集を行います。

▶申込・問合せ 市営住宅入居申込書（建築課、市ホームページに用意）を直接建築課（内線367）へ。

詳しくは





### 江南まちづくりLabo57メンバー

江南まちづくりLabo57は、市の魅力などについて、気軽に話し合いながら、自身の企画力やプレゼン能力を磨くことができるワークショップです。楽しみながら一緒に考えるメンバーを募集します。

▶日時 10月18日(金)、11月15日(金)、12月20日(金)、令和7年1月17日(金)、3月8日(土)午後7時15分～8時30分(全5回)

※3月8日(土)は時間と場所が異なります。

▶場所 toko+toko+labo1階地域交流センター会議室2、3

▶対象者 高校生、大学生

▶定員 20人(先着順)

▶申込 10月11日(金)までにウェブ申込へ。

▶問合せ 地域交流センター(☎58-5771)

詳しくは



### Happyファミリーフェスタ キッチンカー、ブース出展者、パネル展示団体

▶日時 令和7年3月8日(土)午前10時～午後3時30分

▶場所 Home&nicoホール

▶募集内容 キッチンカー4台程

度、体験型屋内ブース(子どもお仕事体験)3団体程度、パネル展示(「誰もが輝く未来都市を目指して」に沿った活動紹介(模造紙1枚程度))2団体程度

※いずれも後日選考結果をお知らせします。

▶申込 10月15日(火)午後8時までにウェブ申込へ。

▶その他 準備は3月7日(金)に行うことができます。

▶問合せ 市女性連絡協議会 小森(☎090-1236-5247)

ウェブ申込



## 相談

### 行政書士相談

10月の行政書士制度広報月間に併せ、行政書士が無料で相談に応じます。相談内容は秘密を厳守します。

▶日時 10月9日(水)午後1時30分～3時30分

▶場所 市役所西分庁舎1階相談コーナー

▶相談内容 権利義務・事実証明や農地法・建築許可・建設業許可などに関する相談、官公署に提出する書類や遺産分割協議書・契約書などの作成に関する相談

▶問合せ 県行政書士会尾北支部事務局(☎55-7812)

### アルコール専門相談

アルコール問題で悩みを持つ家族が医師や酒害相談員との相談で、本人をどう支えていくか、家族が健やかに過ごす方法などを考えます。

▶日時 11月12日(火)午後2時～4時

▶場所 江南保健所

▶対象者 アルコール問題で悩んでいる家族もしくは本人(江南市、犬山市、岩倉市、大口町、扶桑町にお住まいの方のみ)

▶申込・問合せ 江南保健所健康支援課(☎56-2157)へ。

## 10月の相談案内

※「要予約」の記載がない相談は予約不要

名称	日時(正午から午後1時を除く)	場所	備考(問合せ)
こども発達サポート相談	8日(火)、22日(火) 13:00～16:00	こども家庭センター	こども家庭センター(☎58-5850)へ要電話予約
手話通訳者設置	月曜・金曜日 9:00～13:00 火曜・水曜・木曜日 13:00～17:00	市役所ふくし支援課	市役所内で各種申請相談などの手続きに手話を必要とする方の通訳
ひとり親相談	月曜～金曜日 9:00～17:00 月曜～金曜日 9:00～17:00	// こども未来課 全保育園	電話または面接相談
子育て相談	毎日 9:00～16:00	交通児童遊園 古知野児童館 藤ヶ丘児童館	電話(☎54-1732)または面接相談 電話(☎55-5722)または面接相談 電話(☎57-1001)または面接相談
	月曜～土曜日 9:00～16:30	子育て支援センター	電話(☎56-6337)または面接相談
	月曜～金曜日 9:00～16:30	第2子育て支援センター	電話(☎58-8885)または面接相談
	月曜～金曜日 16:00～16:30	第3子育て支援センター	電話(☎55-6166)
家庭児童相談	月曜～金曜日 8:30～17:15	こども家庭センター	電話(☎58-5850)、メール相談(Eメールkodomo@city.konan.lg.jp)または面接相談
職業相談	月曜～金曜日 9:00～16:30	市役所江南ワーキングステーション(地域職業相談室)	
若年者就職相談	25日(金) 9:30～12:00	防災センター2階研修室3	相談日の前日までにいちのみや若者サポートステーション(☎0586-55-9286)へ要電話予約
市民相談	月曜・水曜・金曜日 9:00～12:00	市役所西分庁舎	オンライン相談の場合は相談日の1週間前までに市民サービス課へEメール(shohi@city.konan.lg.jp)で要予約
消費生活相談	月曜～金曜日 13:00～16:30		市民サービス課(西分庁舎)へ要電話予約
法律相談	1日(火)、10日(水)、17日(水)、24日(水)、31日(水) 13:30～17:00		受付時間13:00～15:00
多重債務相談	8日(火) 13:30～16:00		地域ふくし課へ要電話予約
登記相談	2日(水)、16日(水)、23日(水) 13:30～15:30	市役所地域ふくし課	電話または面接相談
行政書士相談	9日(水) 13:30～15:30	地域交流センター会議室1	仕事に関する内容の相談はできません。スマホ、ノートパソコンを所有している方はお持ちください。問い合わせは尾北シニアネット(☎53-2594)へ。
不動産相談	18日(金) 13:30～16:30		
行政相談	10日(水) 13:30～15:30	少年センター(市役所西分庁舎内)	フリーダイヤル(☎0120-542-133)または少年センター(☎55-2133)電話相談、メール相談(Eメールs-soudan@aurora.ocn.ne.jp)または面接相談
人権相談	17日(水) 13:30～15:30		
内職相談	4日(金)、11日(金)、18日(金)、25日(金) 10:00～12:00 13:00～15:00	適応指導教室(市役所西分庁舎内)	適応指導教室(☎51-4533)電話または面接相談
こころの相談	15日(火) 14:00～16:00		
DV相談	月曜～金曜日 9:00～17:00	中央コミュニティセンター	障害福祉サービスを必要とする方や家族(☎81-8577) 高齢者・障害者の権利擁護相談(☎81-8577)へ要予約 生活困窮からの自立に向けた生活相談(☎53-8851) ボランティア希望者や受け入れに関する相談(☎55-5262)
スマホ・パソコン初心者相談会	2日(水)、9日(水)、16日(水)、23日(水) 9:30～11:00		
少年相談(いじめ、非行など)	月曜～金曜日 9:00～17:00		
不登校及び発達相談	月曜～金曜日 9:00～17:00	江南商工会館	商工業に関する法律相談(要予約) 事業資金相談・日本公庫(要予約) 事業資金相談・信用保証協会(要予約)
障害福祉相談	月曜～金曜日 9:00～17:00		
法律相談	18日(金) 13:30～16:00	市国際交流協会「ふくらの家」	日本の制度で分からないこと、生活上の悩み相談
生活困窮者相談	月曜～金曜日 9:00～17:00		
ボランティア相談	月曜～金曜日 9:00～17:00	北部地域包括支援センター 中部地域包括支援センター 南部地域包括支援センター	電話(☎57-2155) 電話(☎51-3322) 電話(☎55-5470)
経営に関する法律相談	15日(火) 13:00～15:00		
金融相談	11日(金) 10:00～12:00 13:30～16:00		
外国人生活相談	月曜～金曜日 10:00～15:00	電話相談	認知症介護についての電話相談(☎0562-31-1911)
高齢者総合相談	月曜～金曜日 9:00～17:00 ※詳細は各センターでご確認ください。		
認知症介護相談	月曜～金曜日 10:00～16:00		

## 会計年度任用職員(パート職員)募集

※記載している時間給は、学歴、職歴および給与改定などにより変動する場合があります。また、勤務形態の変更により勤務時間が変更となる場合があります。

職種	少年センター相談員
勤務場所	少年センター(市西分庁舎内)
勤務内容	児童・生徒、保護者の相談業務など
募集人員	1人
応募資格	カウンセリング経験者または児童・生徒、保護者の相談業務に意欲のある方で、ワード、エクセルなどの基礎的なパソコン入力ができる方
勤務時間	指定する日(月14日程度)午前9時～午後5時のうち6時間(うち休憩時間45分)
休日	土曜・日曜日、祝休日、12月29日～1月3日、指定する勤務日以外の日
年次有給休暇	あり
報酬	時間給1160円(諸手当なし、ただし交通費相当分は別途基準により支給)(雇用期間収入見込額 約43万円)
保険制度	なし
災害補償	あり
選考方法	面接など(日時、場所は後日連絡)
提出書類	履歴書(市指定様式)
雇用期間	11月1日～令和7年3月31日(人事評価により再度の任用可)
申込受付期限	10月11日(金)
採用予定日	11月1日(金)
申込・問合せ	生涯学習課(内線486)
備考	その他の勤務条件は、別に定めます。





★は予約制。午前8時30分から保健センターで予約受け付けします（窓口または電話）。  
**申込・問合せ** 保健センター（☎56-4111）または市役所（☎54-1111内線286）



■ **成人保健** ※江南市に住居登録のある方が対象です。  
 ※江南市はがん検診推進事業（無料クーポン券）を実施していません。※検診はウェブでも予約できます。予約はこちら▶

名称	実施日時	予約受付	対象者	内容など
乳がん検診 ★要予約	<すいとびあ江南> 10月8日(火) 午前・午後	受付中	40歳以上の女性（昭和60年3月31日以前に生まれた方） ※2年度に1回の受診間隔のため令和5年4月以降に受診している方は対象外です。	エックス線撮影法（マンモグラフィ） 定員 各100人（先着順） 検診料 1200円 ※妊娠・授乳中、断乳後1年以内の方やペースメーカーを使用している方、豊胸手術、V-Pシャントを受けている方は受診できません。 ※視触診の実施はありません。
	<すいとびあ江南> 11月12日(火) 12月8日(日) 午前・午後	10月7日(月) 8:30~		
	<保健センター> 11月25日(月) 午前・午後	10月10日(木) 8:30~	30~39歳の女性（昭和60年4月1日~平成7年3月31日生まれの方） ※年度（令和6年4月~令和7年3月）内の受診は1回のみです。	超音波法 定員 100人（先着順） 検診料 1100円 ※妊娠中の方は受診できません。 ※視触診の実施はありません。
骨粗しょう症検診 ★要予約	<保健センター> 10月28日(月)、29日(火) 午前・午後	受付中	20歳以上（平成17年3月31日以前に生まれた方） ※年度（令和6年4月~令和7年3月）内の受診は1回のみです。	超音波法 定員 各100人（先着順） 検診料 400円
フレッシュ健康診査 ★要予約	<保健センター> 10月20日(日) 午前	受付中	20~39歳の方（昭和60年4月1日~平成17年3月31日生まれ）で勤務先などで健康診査の機会がない方 ※年度（令和6年4月~令和7年3月）内の受診は1回のみです。	問診、診察、身体測定、尿検査、血液検査など 定員 110人（先着順） 検診料 1300円
保健師による健康相談	<保健センター> 毎週火曜日 9:30~11:30	予約の必要はありません。	市民	一般健康相談（血圧測定など） 生活習慣病予防の相談など ※電話相談可
	<子育て支援センター> 10月8日(火) 10:00~11:30		育児中の市民	一般健康相談（血圧測定など） 生活習慣病予防の相談など ※ウォーキング運動（健康体操）、フットケアのミニ講座付き
医師による健康相談 ★要予約	<保健センター> 10月1日(火)、15日(火)、11月5日(火) 13:25~	随時	市民	保健センター嘱託医（内科医）による医療相談 定員 各2人（先着順） ※禁煙に関する相談可
栄養相談 ★要予約	随時 ※事前に申し込みが必要です。	随時	40歳以上で療養上の保健指導が必要な市民またはその家族	食生活の見直し、病気の予防の食事の取り方などの個別相談（治療食の相談はできません）
歯の相談 ★要予約				歯や口の健康についての個別相談
保健師による訪問相談 ★要予約				病気や健康増進に関する訪問相談
歯科衛生士による訪問口腔衛生相談 ★要予約				歯や口の健康についての訪問相談
管理栄養士による訪問栄養相談 ★要予約				食生活の見直し、病気の予防の食事の取り方などの訪問相談（治療食の相談はできません）
				40歳以上の要介護状態またはそれに準ずる状態にある市民

## ■ 定期予防接種の再接種費用の助成

※骨髄移植手術などにより免疫が消失した子どもの再接種費用を助成します。※回数・間隔を規定通り終えた定期予防接種の再接種に限りません。  
 ※再接種する前に申請が必要です。 ※詳しくは市ホームページをご覧ください。保健センターへお問い合わせください。

名称	対象者	対象期間	助成金額
定期予防接種の再接種費用の助成	以下の全てに該当する方 ・江南市に住居登録のある方 ・骨髄移植手術などにより、接種済みの定期予防接種の効果が期待できないと主治医に判断された方 ・再接種時に、以下の年齢に達するまでの方 BCG（4歳）、小児の肺炎球菌感染症（6歳）、ヒブ感染症（10歳）、五種混合（15歳）、四種混合（15歳）、その他（20歳）	再接種を受けた年度の3月31日まで（土曜・日曜日の場合は前日まで）	接種費用の全額（上限あり）

## ■ がん・肝炎ウイルス検診、節目年齢歯科健診はお済みですか

市内実施医療機関でがん・肝炎ウイルス検診、節目年齢歯科健診を実施しています。江南市に住居登録があり、検（健）診を希望する方は、直接実施医療機関へお申し込みください。  
 ※節目年齢歯科健康診査の受診券（はがき）を紛失した方は、再発行できますのでお問い合わせください。

詳しくは▶



## ■ かかりつけ医を持ちましょう

現在、国の方針で大きな病院とかかりつけ医の機能分担を推進しています。健康保険法では、大きな病院を紹介状なしで受診するときに診察料に追加して支払う「選定療養費」が定められており、窓口での医療費負担も多くなる場合もあります。近くの開業医などをかかりつけ医に持つとともに、体調が悪いと感じたときは、まずはかかりつけ医の診療を受けましょう。  
 選定療養費の一例（令和6年8月時点） 江南厚生病院 7700円、総合犬山中央病院 2750円、さくら総合病院 1650円

## ■ 養育医療の申請

指定養育医療機関に入院中の未熟児などで、医師が入院養育を必要と認めた方が対象です。入院中に必要書類をそろえて申請してください。詳しくは保健センターへお問い合わせください。

## ■ こども家庭センター（妊娠・出産について）

こども家庭センターとは、妊娠・出産・子育ての身近な相談窓口です。保健師や助産師の資格を持つ専門の職員が対応し、妊娠準備期から子育て期を切れ目なくサポートしていきます（オンライン相談も可）。  
**問合せ** こども家庭センター（☎56-4120）月曜～金曜日 午前8時30分～午後5時15分

## ■ 子どもの予防接種

生後2カ月ごろに乳児期に開始する予防接種の予診票を郵送しています。転入した方や予診票がない方は親子健康手帳（母子健康手帳）をお持ちください。やむを得ない事情で保護者が同伴できない場合は、お子さんの健康状態の分かる親族などの同伴が可能です。その場合は、保護者の委任状（保健センター、市ホームページに用意）が必要です。  
 ※江南市に住居登録のある方が対象です。

## ■ お母さんと子どもの健康

※保健センターを利用するときは、親子健康手帳（母子健康手帳）をお持ちください。  
 ※乳幼児健診時に一緒に来た付き添いのお子さんを預かります。希望する方は、当日、受付にお申し出ください。  
 ※江南市に住居登録のある方が対象です。

名称	対象者	実施日	受付時間	実施時間	予約受付	定員	内容など	
健診	4カ月児健康診査	令和6年6月1日～17日生まれ	10月10日(木)	13:00~13:45	13:00~13:00※健診の所要時間は90~120分です。 ※日程変更を希望する場合はご連絡ください。	10組(先着順)	生後6カ月未満で未受診の方も可 ※同時に産婦歯科健康診査を実施します。	
	1歳6カ月児健康診査	令和5年3月1日～15日生まれ	10月9日(水)	10月23日(火)			2歳未満で未受診の方も可 ※フッ化物塗布があります。	
	3歳児健康診査	令和3年10月1日～14日生まれ	10月7日(月)	10月21日(月)			4歳未満で未受診の方も可	
2歳児歯科健康診査	令和4年10月1日～15日生まれ	10月4日(金)	13:00~14:00	13:00~※健診の所要時間は60~90分です。	-	2歳4カ月未満で未受診の方も可 歯科診察、ブラッシング指導、フッ化物塗布、歯科・栄養・育児相談など		
	令和4年10月16日～31日生まれ	10月25日(金)						
教室・講座	ハッピーパパママ教室 妊娠編（平日編） ★要予約	妊婦とその夫（パートナー）	11月7日(木)	9:15~9:30	9:30~11:40	10組(先着順)	歯科衛生士・管理栄養士による講話、お父さんの妊婦体験、マタニティ体操、助産師との座談会、パパママ交流会、「妊娠、出産、子育て何でも聞いてちょう！話しちゃおう！」、赤ちゃん人形を使ったの抱っこ体験	
	産後リフレッシュ教室 ★要予約	令和6年7月～8月生まれの子とその保護者	10月24日(木)	9:15~9:30	9:30~11:45	10月1日(火)~	10組(先着順) リフレッシュ体操・ベビーマッサージなど	
	離乳食講習会（前期）	5~8カ月児とその保護者	10月11日(金) 11月8日(金)	10:15~10:30	10:30~11:15	予約不要	-	離乳食の話、歯の話
	離乳食講習会（後期）	9カ月～1歳6カ月児とその保護者	10月1日(火) 11月5日(火)	10:15~10:30	10:30~11:15	予約不要	-	離乳食の話
歯～ピカ教室 ★要予約	①令和5年8月～10月生まれの子とその保護者	10月15日(火)	9:15~9:30 10:20~10:30	9:30~10:20 10:30~11:20	10月1日(火)~	各5組(先着順)	むし歯予防の話、ブラッシング指導など ※①②のどちらか1回のみ参加です。	
	②令和5年4月～7月生まれの子とその保護者							
すくすく相談	身体計測のみ	乳幼児とその保護者	10月18日(金)	9:00~10:45の中で予約時に指定された時間	10月1日(火)~	12組(先着順) 8組(先着順) 4組(先着順) 8組(先着順)	身体計測	
	育児相談 ★要予約						身体計測や子育て相談など	
	はみがき相談 ★要予約						歯磨きに関する個別相談	
	卒乳相談 ★要予約						卒乳に関する個別相談	
	離乳食・栄養相談 ★要予約						離乳食・食事・おやつに関する個別相談	
親子健康手帳（母子健康手帳）交付およびおめでとう相談	医療機関などで妊娠届出書を発行された方	月曜～金曜日（祝日除く）	9:00~12:00	予約不要	-	親子健康手帳（母子健康手帳）、妊婦健康診査受診票の交付など（マイナンバーの分かる物をお持ちください。） ※低所得妊婦の方については初回産科受診料の助成制度があります。		
こんにちは赤ちゃん訪問	生後4カ月までの子とその保護者	随時	随時	随時	随時	子育て情報などを家庭に届けに伺います。		
助産師による訪問相談 ★要予約	妊産婦・乳幼児	随時	随時	随時	随時	随時	授乳・育児などに関する相談、体重測定など	
保健師による訪問相談 ★要予約							健康・育児・発達などに関する訪問相談	

## ※フッ化物塗布について

1歳6カ月児健康診査、2歳児歯科健康診査では、希望するお子さんにフッ化物塗布を行います。事前に歯磨きをしてお越しください。また、フッ化物塗布後30分は飲食ができませんので、塗布前に水分補給ができるようお茶などをお持ちください。

★は予約制。予約開始日の午前8時30分から予約受け付けします（窓口または電話）。

## ■ 一般不妊治療費の助成・不育症治療費の助成

※以下の内容を満たさなくても、助成対象となる可能性があります。  
 ※詳しくは市ホームページをご覧ください。保健センターへお問い合わせください。

名称	対象者	助成内容	助成金額	申請期限
一般不妊治療費の助成	以下の全てに該当する方 ・産婦人科などで一般不妊治療（不妊検査、タイミング療法、ホルモン療法、人工授精など）を受けた方 ・戸籍上の夫婦で治療期間かつ申請日に江南市に在住する方	保険適用外の一般不妊治療に係る検査および治療費	自己負担額の2分の1で1年度上限4万5千円。（ただし24カ月で通算9万円まで） ※助成を開始した診療月から通算24カ月が助成期間となります。	令和7年3月31日(月)
不育症治療費の助成	指定医療機関の生殖医療専門医に不育症であると診断された夫婦 ※指定医療機関とは、日本生殖医学会が認定する生殖医療専門医が所属する医療機関です。	次の①または②もしくはその両方に該当する不育症治療費などのうち、江南市に住所を有する期間内に保険適用外で実施したもの ①指定医療機関で受けた不育症検査 ②指定医療機関または指定医療機関より紹介された医療機関で受ける不育症治療	自己負担額（上限15万円）を1回限り ※治療を開始した日から、出産（流産、死産含む）または医師の判断により当該治療が終了する日までが助成期間となります。	※対象期間は、令和6年3月～令和7年2月診療分

## ■ 低体重児の届け出

2500g未満の赤ちゃんが生まれたら、速やかに保健センターへ届け出てください。



## ごみカレンダー 分別ごみ、粗大ごみ（戸別収集）

収集地区	期日
1 古知野区全域	9(木) 24(木)
2 石枕、山王、山王北、前野、布袋区全域、大海道、寄木、安良、今市場、力長、木賀東、下山、西布	10(木) 25(金)
3 五明、小郷、曾本、小折本町、東町、田代、小折町、南山、天王町、北山	11(金) 28(月)
4 赤童子西（大間町を含む）、赤童子東、北野、尾崎、木賀本郷、木賀町、中奈良、ナビタウン江南Ⅱ	7(月) 22(火)
5 東野、上奈良、河野、松竹、前飛保	4(金) 21(月)
6 島宮、県営島宮住宅、藤ヶ丘（1棟～54棟）、県営松竹住宅、パークシティ江南、マーメイドタウン江南	2(木) 16(木) 29(火)
7 神明、生原、四ツ谷、本郷、南野、藤ヶ丘（55棟～216棟）、後飛保	3(木) 17(木) 30(水)
8 草井、小杵、慈光堂、小脇、村久野、鹿子島	8(火) 23(水)
9 砂場、宮後中、宮後東、江森、山尻、勝佐、和田、般若、中般若	15(火) 31(木)
10 飛高、高屋、野白町、宮後上、大松原自治区	1(火) 18(金)

## 市税などの納期限

市税など	区分	納期限
市民税・県民税(普通徴収)※ 国民健康保険税※ 介護保険料 後期高齢者医療保険料	第3期	10月31日(木)

・口座振替をご利用の方は納期限の日に振替納付します。  
・※の税は、コンビニやスマホ決済アプリでも納付できます。

## スポーツ施設の先行予約

施設名	日付	時間	対象者
各ブランド 各テニスコート	10月19日(土)	9:30～ 13:30～	市内在住者に限る

## 休日急病診療所 (北野町川石25-12 ☎56-4112)

診療日	受付時間	診療科目
6日、13日、14日、20日、27日	8:30～11:30 (診療は9:00～) 13:30～18:30 (診療は14:00～)	内科、小児科、 外科、歯科 ※歯科は午前中のみ

※発熱、咳、のどの痛みなどの症状で受診を希望する方は、事前に電話予約したうえで受診してください。  
※マイナンバーカードの健康保険証利用が開始されましたが、健康保険証も併せてお持ちください。  
※応急処置を施す診療所のため、他の医療機関を紹介することがあります。また、時間外は、救急医療情報センター（☎0586-72-1133）をご利用ください。  
※天候による休診は、受付時間内に電話でお問い合わせを、診療日の医師、歯科医師は、市ホームページをご覧ください。

## 市役所の便利な利用法(市役所の開庁日時：月曜～金曜日 午前8時30分～午後5時15分（祝休日は除く）)

市役所の窓口が開いている時間にお越しになれないときは、下表の方法をご利用ください。  
※請求できる方、受取時に必要なものなどの要件がありますので、利用するときは必ず事前に担当課までお問い合わせください。

請求できるもの	日時・場所および請求方法	担当課
日曜日役所 (市民サービス課) 戸籍全部(個人)事項証明書(戸籍謄・抄本)、住民票の写し、印鑑登録証明書(郵送請求不可)、その他証明書	13日(日)、27日(日)(毎月第2・第4日曜日) 8:30～12:30 市民サービス課、税務課、収納課 ※収納課では、納税相談、市税などの受け取りを行っています。	市民サービス課 (内線 221)
郵送請求 (税務課) 課税所得証明書、納税証明書、固定資産関係証明書	「交付申請書(郵送用)」(市ホームページに用意)、手数料(定額小為替に限る)、運転免許証などの本人確認書類の写し、返信用封筒(返送先を記入し切手貼付したもの)を郵送してください。自宅に返送します。 ※定額小為替は郵便局で購入することができます。	市民サービス課 (内線 221)
電話予約 (市民サービス課) 住民票および戸籍の附票の写し(税務課) 課税所得証明書、納税証明書、固定資産関係証明書	予約日時：月曜～金曜日(祝休日を除く) 8:30～17:00 交付日時：月曜～金曜日 17:30～20:00 土曜・日曜日、祝休日 9:00～20:00 交付場所：市役所宿直室(1階北玄関横)	税務課 (内線 262) 収納課 (内線 272)
スマートフォン申請 (市民サービス課) 戸籍謄・抄本、戸籍の附票の写し、独身証明書、身元証明書、住民票の写し(税務課) 課税所得証明書、納税証明書、完納証明書、固定資産評価証明書・固定資産公課証明書、無資産証明書	オンラインで証明書の発行を申請できます。スマホアプリ内で手数料と郵送料の支払いをクレジットカードで行うことができ、手続き完了後、自宅へ証明書を郵送します。 必要なもの：スマホ、マイナンバーカード、クレジットカード	市民サービス課 (内線 221)

## 市民カレンダー

1(火)	香峰会(かな書道)(～7日 市役所西分庁舎)
2(水)	
3(木)	
4(金)	
5(土)	YUYUウォーキング(9:00～ すいとびあ江南)
6(日)	
7(月)	
8(火)	
9(水)	※すいとびあ江南休館日
10(木)	※図書館休館日
11(金)	
12(土)	
13(日)	日曜日役所開設 (8:30～12:30 市民サービス課、税務課、収納課)
14(月)	
15(火)	※フラワーパーク江南休園日
16(水)	※布袋ふれあい会館休館日
17(木)	
18(金)	
19(土)	市制70周年記念2024江南市消費生活展、江南スイーツマルシェ、市制70周年記念公民館フェスタ(10:00～Home&nicoホール)
20(日)	市制70周年記念公民館フェスタ(9:00～Home&nicoホール)
21(月)	※Home&nicoホール・歴史民俗資料館休館日
22(火)	
23(水)	
24(木)	※図書館休館日
25(金)	
26(土)	
27(日)	日曜日役所開設 (8:30～12:30 市民サービス課、税務課、収納課)
28(月)	
29(火)	点描曼荼羅画作品展(～11月4日 市役所西分庁舎)
30(水)	
31(木)	

## 関連施設連絡先一覧

施設名	電話番号	施設名	電話番号
布袋ふれあい会館(布袋支所)	☎55-0196	環境事業センター	☎56-4436
宮田支所	☎58-7344	高齢者生きがい活動センター(シルバー人材センター)	☎56-2155
草井支所	☎57-8348	中央コミュニティセンター	☎54-9300
toko*toko*labo		Home&nicoホール	☎55-2321
地域交流センター	☎58-5771	古知野東公民館	☎56-1990
保健センター	☎56-4111	古知野西公民館	☎53-0044
子ども家庭センター	☎56-4120	古知野北公民館	☎55-2416
妊娠・出産	☎58-5850	布袋北部地区学習等共用施設	☎54-5535
子育て	☎58-5850	布袋南部地区学習等共用施設	☎56-0290
子育て支援センター	☎56-6337	宮田地区学習等共用施設	☎57-0400
図書館	☎56-2306	草井地区学習等共用施設	☎57-7840
第2子育て支援センター	☎58-8885	KTX アリーナ	☎55-5261
第3子育て支援センター	☎55-6166		
交通児童遊園	☎54-1732		

## Home&nicoホール (午前9時～午後9時30分 ☎55-2321)

詳しくは主催者へお問い合わせください。

場所	内容	期日	開演時間	入場方法	主催者(問合せ)
大ホール	おかあさんといっしょファンターネ!がやってきた	5(土)	①13:00 ②15:45	有料	Home&nicoホール ☎55-2321
大ホール	江南ライオンズクラブ市民の集い名古屋アカデミックウィングと中学生のウィンドアンサンブル演奏会	27(日)	13:30	無料	江南ライオンズクラブ事務局 ☎55-0917
大ホール	江南発!きがるにはなのきコンサート in Autumn	6(日) 20(日)	13:00	無料	Home&nicoホール ☎55-2321
小ホール	江南スイーツマルシェ	19(土)	10:00	無料	商工観光課 内線365
小ホール	市吟剣詩舞道大会	6(日)	13:30	無料	市吟剣詩舞道連盟 橋本 ☎55-7294
小ホール	保護者対象一般選抜説明会	8(火)	14:00	無料	県立尾北高等学校 ☎56-3038
小ホール	市地域福祉推進シンポジウム	13(日)	14:00	無料	(福)江南市社会福祉協議会 ☎55-5262
小ホール	ふくし江南ふれあいまつり	13(日)	9:40	無料	(福)江南市社会福祉協議会 ☎55-5262
会館各所	市制70周年記念2024江南市消費生活展	19(土)	10:00	無料	市民サービス課 内線225
会館各所	市制70周年記念公民館フェスタ	19(土) 20(日)	10:00 9:00	無料	生涯学習課 内線339

## 江南市役所西分庁舎

(月曜～金曜日…午前8時30分～午後5時15分  
土曜・日曜日、祝休日…午前9時～午後5時 内線225)

内容	期間
香峰会(かな書道)	1日(火)～7日(月)
点描曼荼羅画作品展	29日(火)～11月4日(木)

人口(8月末日現在)	9万8316人 男4万8236人 女5万80人
世帯数(8月末日現在)	4万3181世帯
出生届出件数(8月)	44件
高齢化率(8月末日現在)	28.1%
人身事故件数(令和6年累計)	240件 死亡2人 重傷者14人 軽傷者249人
物損事故件数(令和6年累計)	1643件

広報こうなんは、VEGETABLE OIL INK 植物油インキを使用しています。



このページは「広報こうなん」有料広告のページです。

さわやかな汗をかこう！スポーツ仲間集合！  
学校・スポーツ少年団・競技団体の地域スポーツを応援します！

## 江南市立中学校ミズノ学生服

MIZUNO  
江南市立中学校  
ミズノ学生服  
取扱いしております

≪ I 型 ≫    ≪ II 型 ≫



安心の3年間補正サービス付き  
(ブレザー袖丈・スラックス丈直し)

3年間補正サービス  
・ブレザー袖丈・スラックス丈直し  
・無料でお直しさせていただきます。  
(加工に1~2日お預かりさせていただきます。)  
・必ず制服と一緒に本券をお持ちください。  
お買い上げ日:    年    月

【早期割特典】 ~12月28日

特典1

刺しゅうネーム入り  
半袖・長袖ポロシャツ各1着をプレゼント!!



特典2

サカエポイントカード 2倍還元!!



特典3

学生服上下セットご購入の方に限り



通学カバン 20%OFF !!



安心の3年保証つき  
壊れてしまったら修理、交換対応いたします  
安心して3年間使用していただけます。



※学校指定の通学カバンは対象外です



### 新モデル フィックスモーション

- I 型・ジャケット+スラックス ¥44,700
- II 型・ジャケット+スカート ¥44,200
- II 型・ジャケット+スラックス ¥42,900

アクティブな学校生活を応援する

快適ベストバランス素材



ウール&再生ポリエステル

一部使用地球環境に配慮した素材



### ツィルマックス

- I 型・ジャケット+スラックス ¥49,950
- II 型・ジャケット+スカート ¥49,200
- II 型・ジャケット+スラックス ¥47,900

### 洗えるストレッチ

ソフトで丈夫な高機能スクールユニフォーム素材

スクールユニフォームに求められるさまざまな機能。その中でも最も大切な「耐久性」をベースにものづくりをしています。ウォッシュアップ性とストレッチ性を兼ね備えた(ツィルマックス)は、活動的な生徒のための「高機能マルチ素材」です。



ホームページ



# サカエ

オンラインショップ



〒483-8207 江南市古知野町熱田103 TEL(0587)54-8550 FAX(0587)56-3895  
URL <https://www.sakae-sports.com/> E-mail [sakae-s@mub.biglobe.ne.jp](mailto:sakae-s@mub.biglobe.ne.jp)

広告の内容に関する問い合わせは、直接広告主へお願いします。